

Canicule et santé

Date de publication : 13.08.2025

ÉDITION NATIONALE

Point hebdomadaire n° 4

Période du 8 au 11 août 2025

Points clés

- L'épisode de vigilance orange canicule a commencé le 8 août et est en cours. Entre le 8 et le 11 août, 45,3% de la population hexagonale a été concernée par au moins un jour de vigilance orange. Le 11 août, 12 départements (10,3%) de la population ont été placés en vigilance rouge.
- Les recours aux soins pour l'indicateur sanitaire composite iCanicule sont en augmentation depuis le 8 août, avec plus de 100 passages aux urgences et une trentaine de consultations SOS médecins observés quotidiennement.
- Les augmentations concernent toutes les classes d'âges, et sont plus marquées pour les personnes âgées de 15-74 ans et notamment 15-44 ans, principalement pour des hyperthermies / coup de chaleur dans cette classe d'âge.
- Les premiers impacts sanitaires observés soulignent que la chaleur est un risque pour la santé, pour l'ensemble des classes d'âge. Il est important de mettre en place les mesures de prévention pour l'ensemble de la population.

Ce point hebdomadaire couvre les données du vendredi 8 août au lundi 11 août.

Des éléments de méthodologie concernant les indicateurs suivis, les modalités de surveillance et les mesures de prévention mises en œuvre par Santé publique France, sont présentés dans un [document complémentaire disponible en ligne](#).

La surveillance quotidienne de Santé publique France est activée pendant les canicules dès qu'un département en France métropolitaine est placé par Météo-France en vigilance météorologique orange. Elle se concentre sur le recours aux soins d'urgence, avec un focus sur des indicateurs spécifiques d'effets directs et rapides sur la santé (hyperthermie / coup de chaleur, déshydratation, hyponatrémie, regroupés dans un indicateur composite appelé iCanicule) apparaissant moins de 24 heures après une exposition à la chaleur en été. Ces indicateurs ont pour objectif de décrire la dynamique des recours aux soins, selon la situation météorologique, la zone géographique et les classes d'âge afin d'adapter si besoin les mesures de prévention et de gestion. Seuls, ils ne peuvent pas retranscrire l'ensemble de l'impact de la chaleur sur la morbidité.

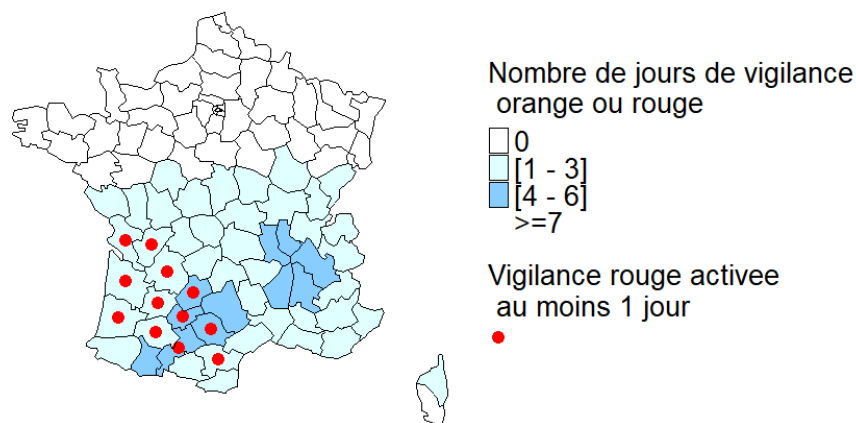
L'exposition à la chaleur provoque aussi des atteintes cardiovasculaires, respiratoires, rénales, psychiatriques etc. (avec un effet pouvant perdurer dans les 3 à 10 jours suivant l'exposition) pouvant parfois conduire au décès. En termes d'impact sur la santé en population, il est important de noter que **les tendances observées sur la morbidité ne prédisent pas celles sur la mortalité**.

Situation météorologique

Entre le 8 et le 11 août, 44 départements ont connu au moins un jour de vigilance orange, soit 45,3% de la population hexagonale.

La canicule a démarré le 8 août dans 11 départements d'Occitanie et Auvergne-Rhône-Alpes, et s'est étendue progressivement à une large moitié Sud de la France. **Le 11 août, 12 départements des régions Nouvelle-Aquitaine et Occitanie ont été placés en vigilance rouge canicule**, soit 10,3% de la population hexagonale, et **41 départements ont été placés en vigilance orange canicule** dans les régions Nouvelle-Aquitaine, Occitanie, Auvergne-Rhône-Alpes, Provence-Alpes-Côte d'Azur, Corse, Bourgogne-Franche-Comté, Centre-Val de Loire, Pays de la Loire, soit 34,9% de la population hexagonale.

Figure 1. Durée de la vigilance orange et rouge canicule entre le 8 et le 11 août



Sources : GéoFLA, Météo France, 2024

Par ailleurs, plusieurs départements des régions Auvergne-Rhône-Alpes, Occitanie et Provence-Alpes-Côte d'Azur ont connu des épisodes de pollution à l'ozone (dépassement persistant du seuil d'information et de recommandation et/ou du seuil d'alerte) concomitants aux épisodes de chaleur, ainsi qu'un épisode de pollution aux PM_{10} dans l'Aude (Occitanie) en lien avec un incendie. Pour en savoir plus sur les liens entre ozone, chaleur et santé, consultez le site internet de Santé publique France.

Synthèse sanitaire

Synthèse des régions concernées par la vigilance orange et rouge canicule

Cette synthèse reprend l'analyse des données de morbidité à compter du vendredi 8 août jusqu'au lundi 11 août. Elle concerne l'ensemble des régions Nouvelle-Aquitaine, Occitanie, Auvergne-Rhône-Alpes, Provence-Alpes-Côte d'Azur, Corse, Bourgogne-Franche-Comté, Centre-Val de Loire, Pays de la Loire. Ces régions ne sont pas impactées de la même manière en termes de durée, d'étendue, d'intensité.

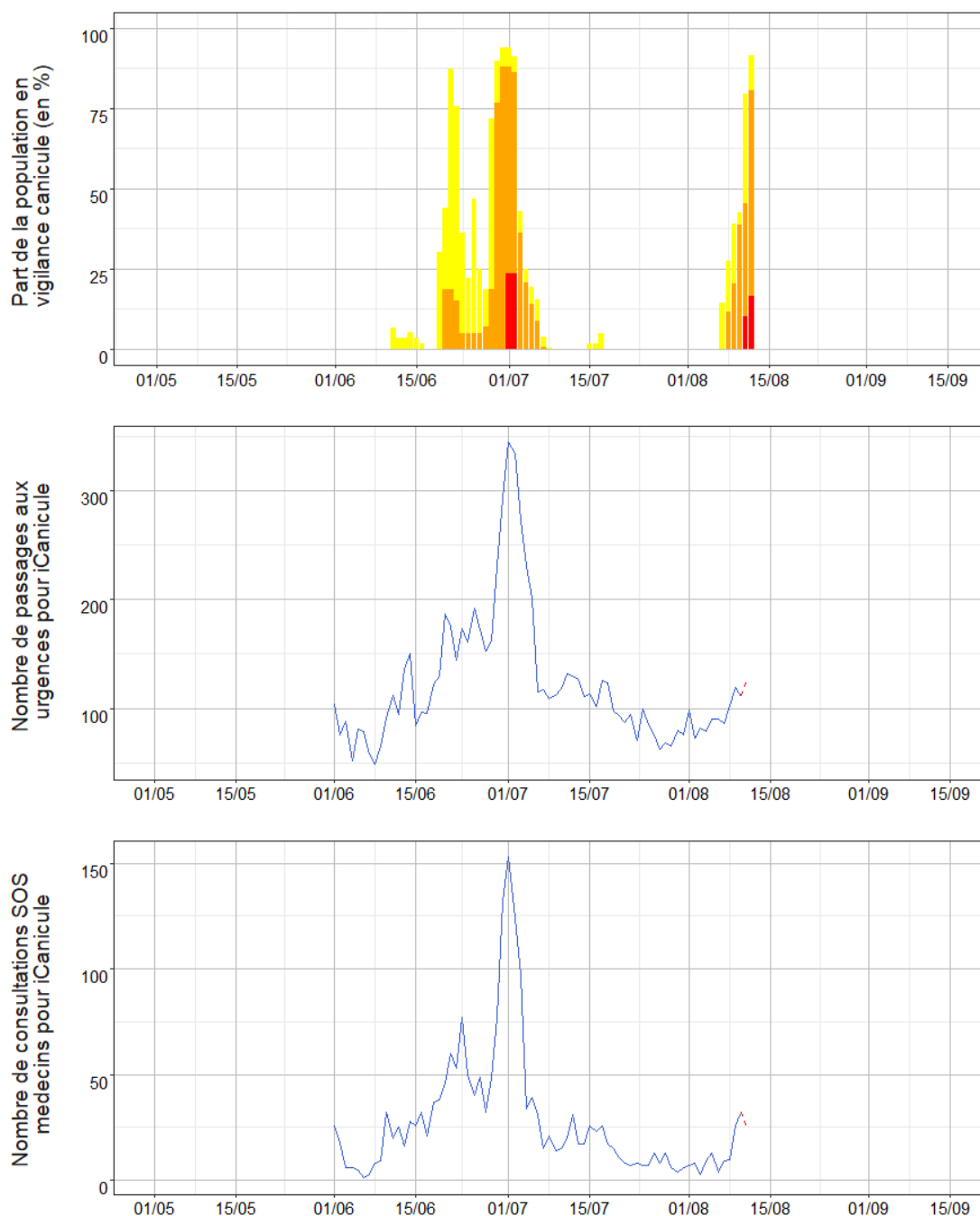
Concernant les recours aux soins d'urgence toutes causes ou les hospitalisations toutes causes, aucune évolution notable n'est observée.

L'analyse de l'indicateur composite suivi dans le cadre du système d'alerte canicule et santé (iCanicule, comprenant les hyperthermies, déshydratations et hyponatrémies) est la suivante :

- Le nombre de passages aux urgences pour iCanicule est en augmentation depuis le 8 août, avec plus de 100 passages par jour (Figure 2). La part d'iCanicule dans l'activité totale des urgences est stable autour de 0,5% depuis le 9 août.
- Le nombre de consultations SOS Médecins pour iCanicule est en augmentation depuis le 9 août, avec une trentaine de consultations par jour (Figure 2). La part d'iCanicule dans l'activité totale de SOS médecins est stable autour de 0,5% depuis le 9 août.
- Les augmentations sont observées pour toutes les classes d'âges et plus marquées pour les 15-44 ans, pour lesquels on observe un doublement du nombre de passages aux urgences pour iCanicule depuis le 9 août (autour de 20 passages par jour vs moins de 10 passages par jour avant le 9 août), majoritairement pour des hyperthermies / coups de chaleur. Cette classe d'âge représente également la moitié des consultations SOS médecins tous âges pour iCanicule, majoritairement pour des coups de chaleur.
- La part d'iCanicule dans l'activité totale des urgences pour les 75 ans et plus est stable autour de 1,4% depuis le 9 août. Elle représente autour de 0,3% pour les 15-74 ans.
- Les moins de 15 ans représentent moins de 10% de l'ensemble des passages aux urgences et des consultations pour iCanicule. La part d'iCanicule dans l'activité totale des urgences pour les moins de 15 ans est stable autour de 0,2% depuis le 9 août.

Figure 2. Part de la population hexagonale en vigilance canicule et nombre de passages aux urgences et consultations SOS Médecins pour l'indicateur iCanicule dans les régions concernées par la vigilance orange ou rouge canicule

Données non consolidées à J-1 (pointillés rouges)



• Les éléments chiffrés pour une date donnée peuvent être différents sur un autre point épidémiologique, les données pouvant remonter avec un certain délai.



• L'absence de variation significative immédiate des indicateurs de recours aux soins ne correspond pas nécessairement à une absence d'impact de l'épisode caniculaire ; cet impact peut être retardé de quelques jours. **L'impact est toujours important et il ne faut pas attendre de l'observer pour alerter afin de mettre en place des mesures de gestion et de prévention.**

• Concernant la mortalité, l'excès ne peut être estimé qu'un mois après l'épisode caniculaire.

Remerciements

Santé publique France tient à remercier les partenaires qui lui transmettent les données pour réaliser cette surveillance : Météo-France, les structures d'urgences du réseau Oscour® et les associations SOS médecins.

En savoir plus

Une analyse est également réalisée pour chaque région concernée par au moins un département placé par Météo-France en vigilance météorologique orange. Les PE régionaux sont disponibles sur le site internet de Santé publique France.

L'évolution du recours aux soins pour l'indicateur iCanicule indique que les fortes chaleurs demeurent un risque important pour la santé. Il est important de ne pas attendre d'observer une variation significative des indicateurs sanitaires pour mettre en place les mesures de prévention recommandées par le plan national de gestion des vagues de chaleur. Aussi, Santé publique France déploie un dispositif et des mesures de prévention précisés sur notre page « notre action ».

Dossiers et rapports de Santé publique France

- Dossier Fortes chaleurs et canicules
- Outils de prévention
- Comprendre et prévenir les impacts sanitaires de la chaleur dans un contexte de changement climatique
- Changement climatique

Dossiers Météo-France

- Le réchauffement climatique observé à l'échelle du globe et en France