

Surveillance sanitaire




Date de publication : 08.08.2025

ÉDITION CENTRE-VAL DE LOIRE

Bulletin hebdomadaire - Semaine 31-2025 (28.07.2025 - 03.08.2025)

Actualités p.1 | **COVID-19** p.3 | **Gastro-entérite aiguë** p.4 | **Pathologies liées à la chaleur** p.5 | **Varicelle** p.6 | **Allergie** p.7 | **Asthme (2-14 ans)** p.8 | **Mortalité** p.9 | **Revue des signaux sanitaires** p.9 | **Surveillance renforcée des arboviroses** p.10 | **Sources et Méthodes** p.11

Synthèse des tendances régionales

		Passages aux urgences			Actes SOS Médecins			Taux d'incidence (100 000 hab.)
COVID-19	13	0,1%	→	2	0,3%	→	-	
Gastro-entérite	118	0,9%	↘	39	5,2%	↘	118	↗
Patho. liées à la chaleur	41	0,3%	→	0	0,0%	→	-	
Varicelle	6	0,0%	↘	3	0,4%	→	44	↗
Allergie	145	1,2%	↘	15	2,0%	↗	-	
Asthme (2-14 ans)	25	1,4%	→	1	1,2%	→	-	

● Activité faible ● Activité modérée ● Activité élevée

Actualités

Régionales

ARS Centre-Val de Loire - Besoin d'un avis médical rapidement ? Suivez le bon chemin

Besoin d'un avis médical rapidement ? Si votre médecin traitant ne peut pas vous recevoir rapidement, des dispositifs sont mis en place pour offrir des créneaux supplémentaires et répondre à cette demande croissante et diminuer le recours aux services d'urgences. Retrouvez toutes les infos par département.

Pour en savoir plus: [Cliquer ici](#)

ARS Centre-Val de Loire - La Lettre Pro, l'actu santé pour les pros de Centre-Val de Loire



Toutes les semaines, l'ARS Centre-Val de Loire publie sa newsletter « La lettre Pro, l'actu santé pour les pros de Centre-Val de Loire »

Pour en savoir plus ou s'abonner : [Cliquer ici](#)

Nationales

Chikungunya, dengue et zika en France hexagonale. Bulletin de la surveillance renforcée du 6 août 2025.

Chikungunya, dengue et Zika

Cas autochtones

Au 5 août 2025, 21 épisodes de transmission autochtone ont été identifiés en France hexagonale :

- 16 épisodes de chikungunya (1 à 13 cas par épisode)
- 5 épisodes de dengue (1 à 3 cas par épisode)

Ils totalisent 72 cas et se situent dans les régions Provence-Alpes-Côte d'Azur, Corse, Occitanie, Auvergne-Rhône-Alpes, déjà affectées les années précédentes, et pour la première fois en Grand Est et Nouvelle-Aquitaine.

Cas importés

Depuis le 1er mai, début de la surveillance renforcée, jusqu'au 5 août 2025, ont été identifiés :

- 892 cas importés de chikungunya (dont **19 en Centre-Val de Loire**)
- 698 cas importés de dengue (dont **23 en Centre-Val de Loire**)
- 3 cas importés de Zika

Infections à virus West-Nile

Cas autochtones

- Trois cas autochtones de West Nile ont été identifiés en 2025.

Pour en savoir plus : [Cliquer ici](#)

Données régionales disponibles dans ce bulletin : [p.10](#)

Santé publique France - Surveillance des noyades durant l'été 2025. Bulletin du 1er août 2025.

Entre le 1er juin et le 23 juillet 2025, 702 noyades ont eu lieu en France dont 193 suivies de décès (soit une proportion de noyades suivies de décès de 27 %). En 2025, le nombre total de noyades et de noyades suivies de décès sont en forte augmentation par rapport à 2024 pour la même période : respectivement 702 vs 468 soit +50 % et 193 vs 133 soit +45 %.

Durant cette période, en région Centre-Val de Loire, 20 noyades ont été recensées, dont 6 suivies de décès.

Pour en savoir plus : [Cliquez ici](#)

Appel à candidatures pour compléter le Comité d'Experts en Santé, Environnement, Travail

Santé publique France, l'agence nationale de santé publique, lance un appel à candidatures afin de compléter le Comité d'Experts en Santé, Environnement, Travail (CE SET). Dépôt des candidatures du 25 août au 03 octobre 2025.

Pour en savoir plus : [Cliquez ici](#)

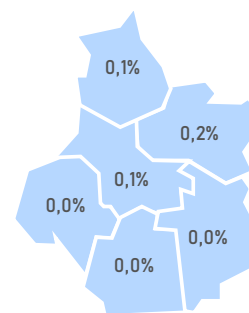
COVID-19**Dossier thématique**

En semaine 31, l'activité liée à la suspicion de COVID-19 était stable dans les services d'urgences hospitalières ainsi que dans les associations SOS Médecins. Au niveau départemental, l'activité aux urgences hospitalières est restée faible dans l'ensemble des départements de la région.

Selon les données issues de la certification électronique des décès, aucun décès mentionnant la COVID-19 n'a été enregistré cette semaine, contre un la semaine précédente.

Indicateurs de surveillance**S31-25****S30-25**

Passages aux urgences	13	➔	12
Part d'activité urgences (%)	0,1%	+0,0 pt	0,1%
Hospit. après urgences	6	➔	4
Taux d'hospitalisation (%)	46,2%	+12,8 pt	33,3%
Actes SOS Médecins	2	➔	0
Part d'activité SOS (%)	0,3%	+0,3 pt	0,0%
Décès avec mention COVID	0	➔	1
Part dans les décès totaux	0,0%	-0,5 pt	0,5%



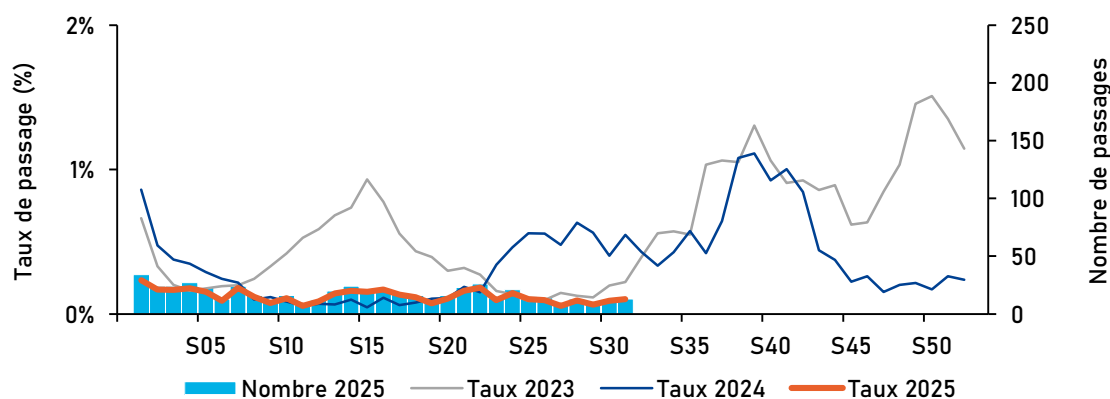
Part et niveau d'activité aux urgences hospitalières

- Faible
Inf. à 1,0%
- Modéré
1,0%-2,0%
- Élevé
Sup. à 2,0%

Centre-Val de Loire : 0,1%

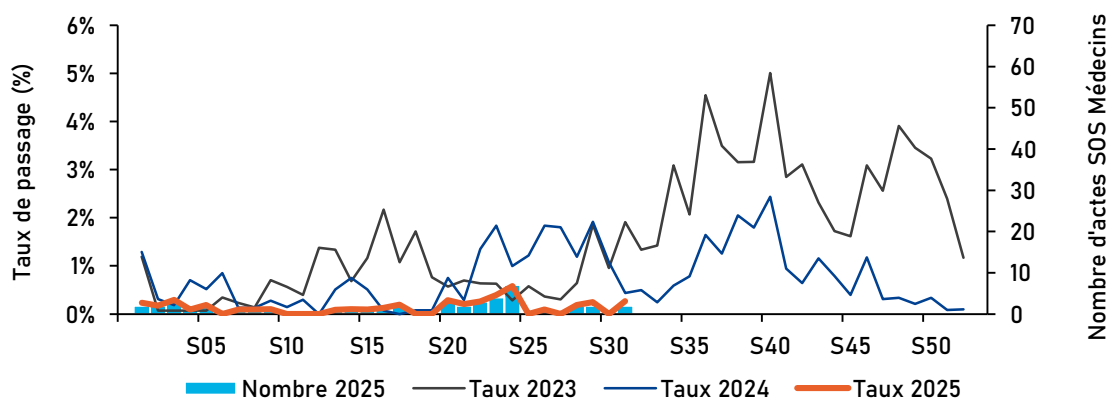
Niveau régional d'activité faible

Figure 1 : Evolution hebdomadaire des passages aux urgences et du taux d'activité (en %) pour COVID-19, tous âges, Centre-Val de Loire, 2023-2025



Source : Oscore®, exploitation : Santé publique France

Figure 2 : Evolution hebdomadaire des actes médicaux SOS Médecins et du taux d'activité (en %) pour COVID-19, tous âges, Centre-Val de Loire, 2023-2025



Source : SOS Médecins, exploitation : Santé publique France

Gastro-entérite aiguë

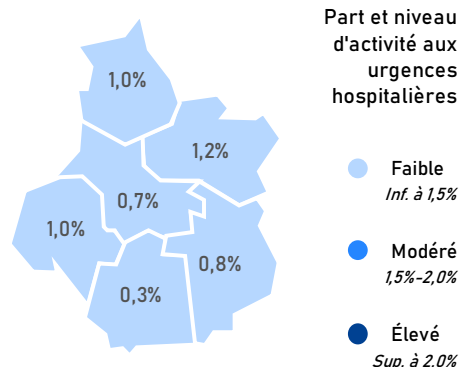
Dossier thématique

En semaine 31, l'activité liée à la gastro-entérite était en baisse aux urgences hospitalières et chez SOS Médecins. Elle suivait en revanche une tendance à la hausse en médecine de ville (sentinelles).

Au niveau départemental, l'activité aux urgences hospitalières était faible.

Indicateurs de surveillance

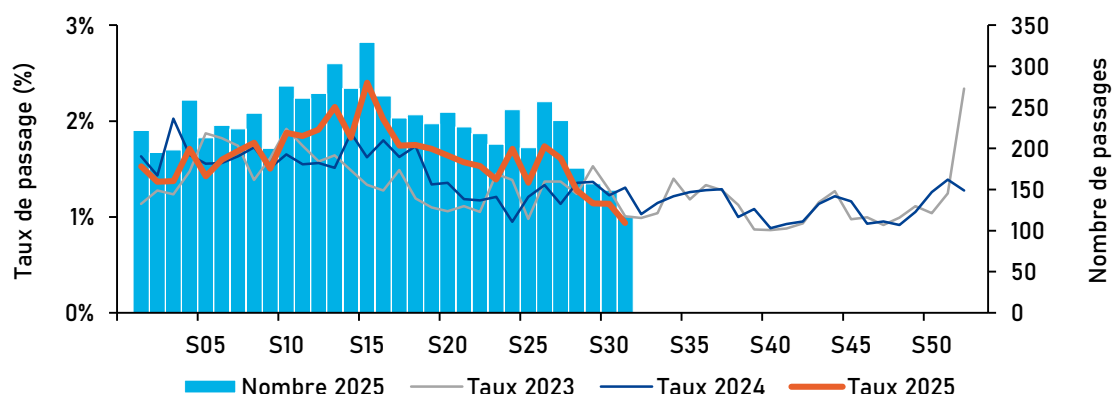
	S31-25		S30-25
Passages aux urgences	118	↘	149
Part d'activité urgences (%)	0,9%	-0,2 pt	1,1%
Hospit. après urgences	27	↘	35
Taux d'hospitalisation (%)	22,9%	-0,6 pt	23,5%
Actes SOS Médecins	39	↘	48
Part d'activité SOS (%)	5,2%	-1,4 pt	6,6%
Consultations méd. générale	118	↗	41
(Incidence / 100 000 habitants)	[55-182]		[10-72]



Centre-Val de Loire : 0,9%

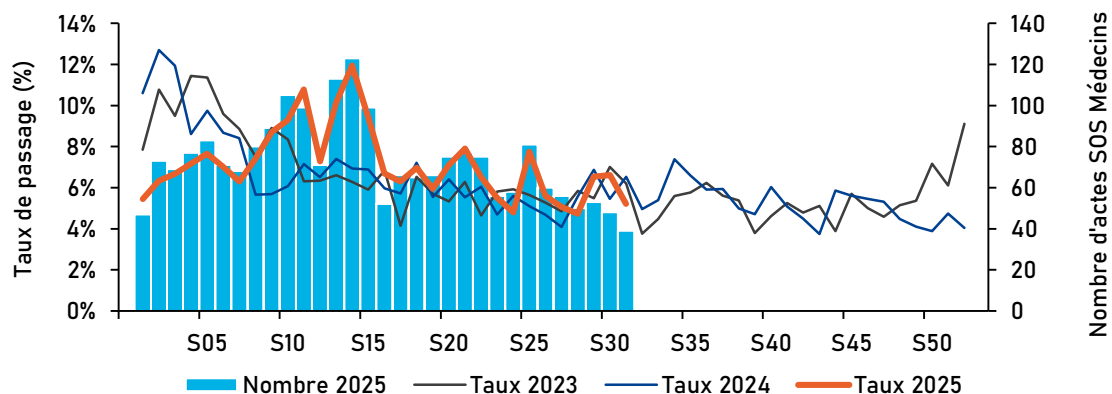
Niveau régional d'activité faible

Figure 3 : Evolution hebdomadaire des passages aux urgences et du taux d'activité (en %) pour gastro-entérite aiguë, tous âges, Centre-Val de Loire, 2023-2025



Source : Oscour®, Exploitation : Santé publique France

Figure 4 : Evolution hebdomadaire des actes médicaux SOS Médecins et du taux d'activité (en %) pour gastro-entérite aiguë, tous âges, Centre-Val de Loire, 2023-2025



Source : SOS Médecins, Exploitation : Santé publique France

Pathologies liées à la chaleur

Dossier thématique

En semaine 31, l'activité liée aux pathologies en lien avec la chaleur était stable aux urgences hospitalières et faible chez SOS Médecins.

Au niveau départemental, l'activité aux urgences hospitalières était modérée à élevée selon les départements de la région.

Indicateurs de surveillance	S31-25		S30-25
Passages aux urgences	41	➔	37
Part d'activité urgences (%)	0,3%	+0,0 pt	0,3%
Hospit. après urgences	29	➔	26
Taux d'hospitalisation (%)	70,7%	+0,5 pt	70,3%
Actes SOS Médecins	0	➔	3
Part d'activité SOS (%)	0,0%	-0,4 pt	0,4%

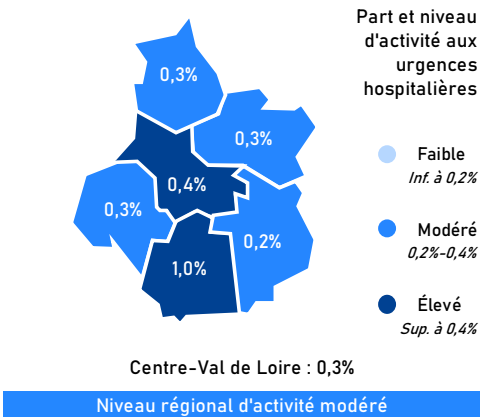
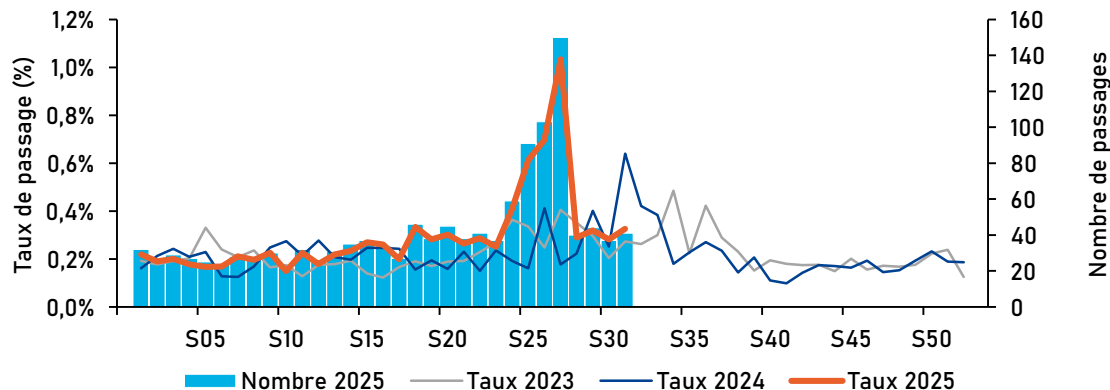
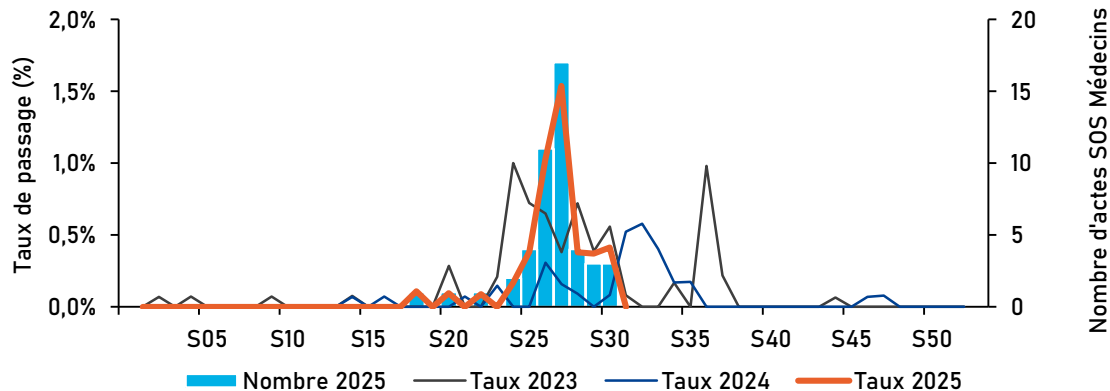


Figure 5 : Evolution hebdomadaire des passages aux urgences et du taux d'activité (en %) pour pathologies liées à la chaleur (coup de chaleur-hyperthermie, hyponatrémie et déshydratation), tous âges, Centre-Val de Loire, 2023-2025



Source : Oscore®, Exploitation : Santé publique France

Figure 6 : Evolution hebdomadaire des actes médicaux SOS Médecins et du taux d'activité (en %) pour pathologies liées à la chaleur (coup de chaleur et déshydratation), tous âges, Centre-Val de Loire, 2023-2025



Source : SOS Médecins, Exploitation : Santé publique France

Varicelle

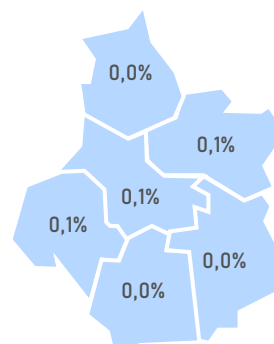
Dossier thématique

En semaine 31, l'activité liée à la varicelle était en baisse aux urgences hospitalières, stable chez SOS Médecins et élevée en médecine de ville (Sentinelles).

Au niveau départemental, l'activité aux urgences hospitalières était faible.

Indicateurs de surveillance

	S31-25		S30-25
Passages aux urgences	6	↘	17
Part d'activité urgences (%)	0,0%	-0,1 pt	0,1%
Hospit. après urgences	0	→	2
Taux d'hospitalisation (%)	0,0%	-11,8 pt	11,8%
Actes SOS Médecins	3	→	6
Part d'activité SOS (%)	0,4%	-0,4 pt	0,8%
Consultations méd. générale	44	↗	6
(Incidence / 100 000 habitants)	[0-93]		[0-19]



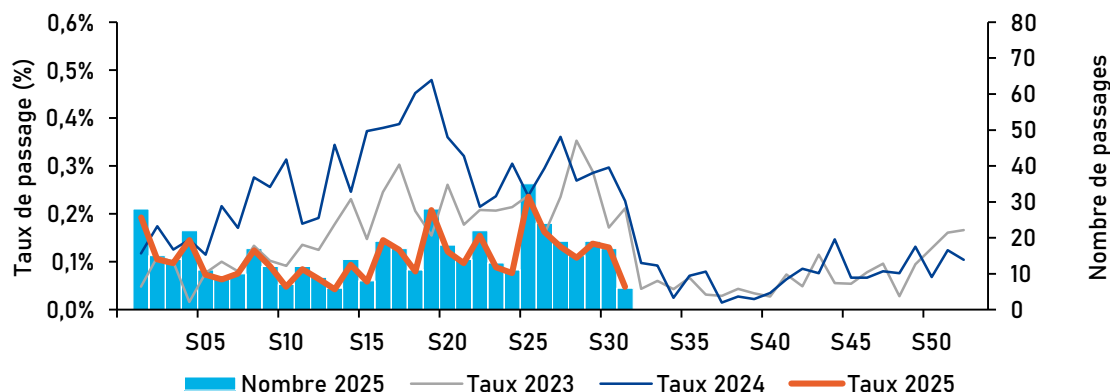
Part et niveau d'activité aux urgences hospitalières

- Faible
Inf. à 0,3%
- Modéré
0,3%-0,6%
- Élevé
Sup. à 0,6%

Centre-Val de Loire : 0,0%

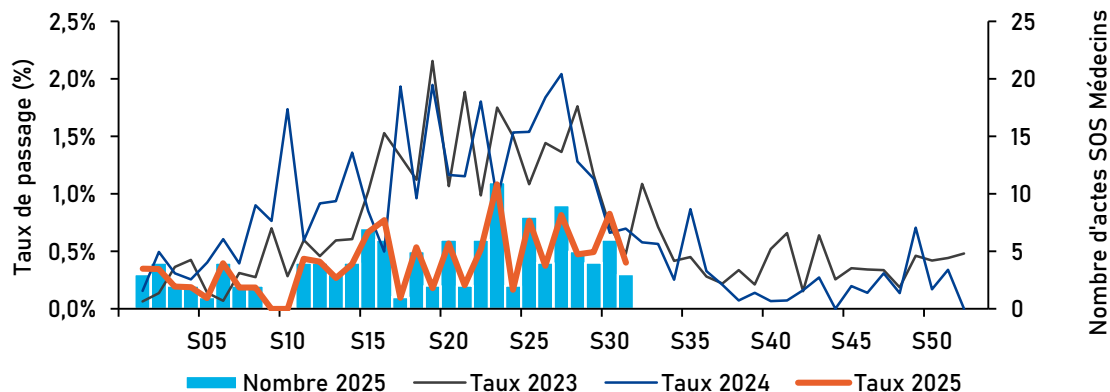
Niveau régional d'activité faible

Figure 7 : Evolution hebdomadaire des passages aux urgences et du taux d'activité (en %) pour varicelle, tous âges, Centre-Val de Loire, 2023-2025



Source : Oscour®, Exploitation : Santé publique France

Figure 8 : Evolution hebdomadaire des actes médicaux SOS Médecins et du taux d'activité (en %) pour varicelle, tous âges, Centre-Val de Loire, 2023-2025



Source : SOS Médecins, Exploitation : Santé publique France

Allergie

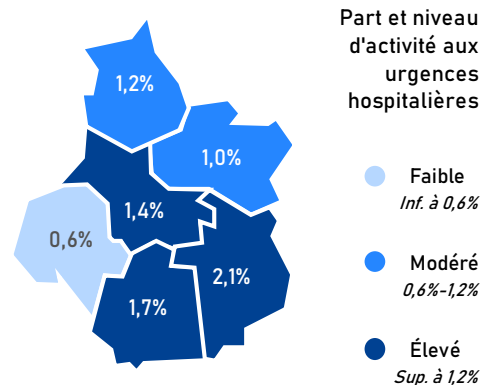
Situation pollinique (Lig'Air)

En semaine 31, l'activité liée aux allergies était en baisse aux urgences hospitalières et en hausse chez SOS Médecins.

Au niveau départemental, l'activité aux urgences hospitalières variait de faible à élevée selon les départements de la région.

Indicateurs de surveillance

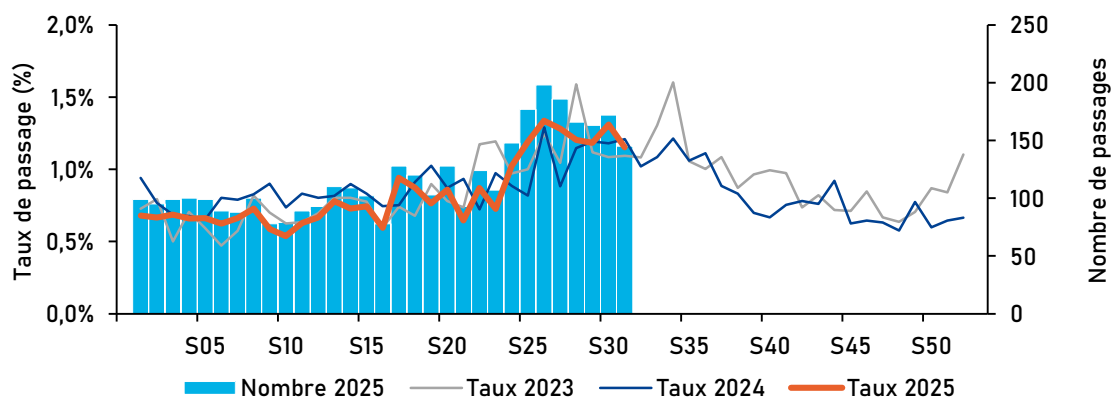
	S31-25		S30-25
Passages aux urgences	145	↘	172
Part d'activité urgences (%)	1,2%	-0,2 pt	1,3%
Hospit. après urgences	11	→	16
Taux d'hospitalisation (%)	7,6%	-1,7 pt	9,3%
Actes SOS Médecins	15	↗	8
Part d'activité SOS (%)	2,0%	+0,9 pt	1,1%



Centre-Val de Loire : 1,2%

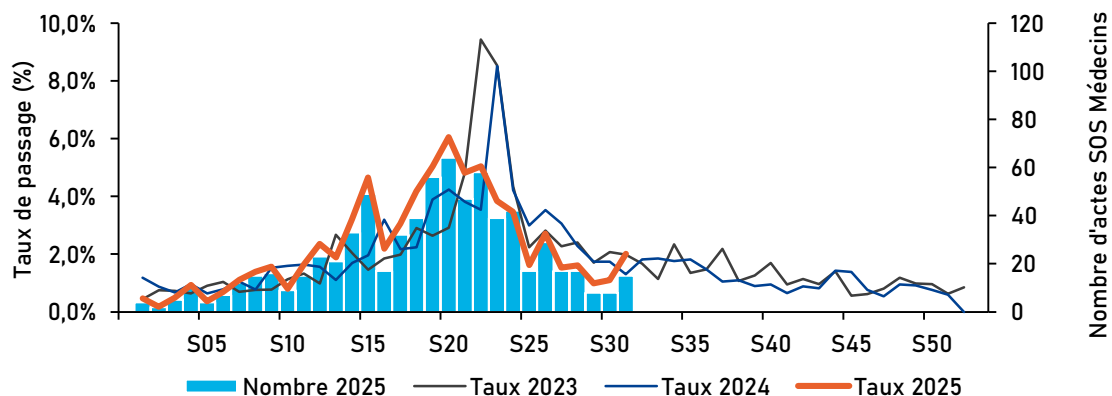
Niveau régional d'activité modéré

Figure 9 : Evolution hebdomadaire des passages aux urgences et du taux d'activité (en %) pour allergie, tous âges, Centre-Val de Loire, 2023-2025



Source : Oscore®, Exploitation : Santé publique France

Figure 10 : Evolution hebdomadaire des actes médicaux SOS Médecins et du taux d'activité (en %) pour allergie, tous âges, Centre-Val de Loire, 2023-2025



Source : SOS Médecins, Exploitation : Santé publique France

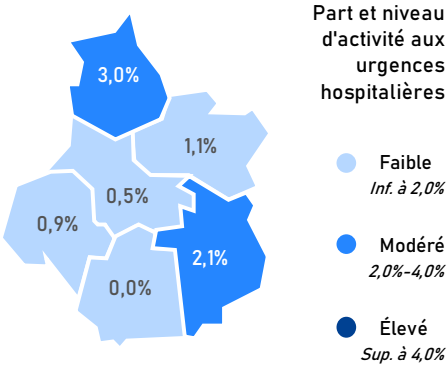
Asthme (2-14 ans)

Dossier thématique

En semaine 31, l'activité liée à l'asthme chez les 2-14 ans est restée stable tant aux urgences hospitalières que chez SOS Médecins.

Au niveau départemental, l'activité aux urgences était faible à modérée selon les départements.

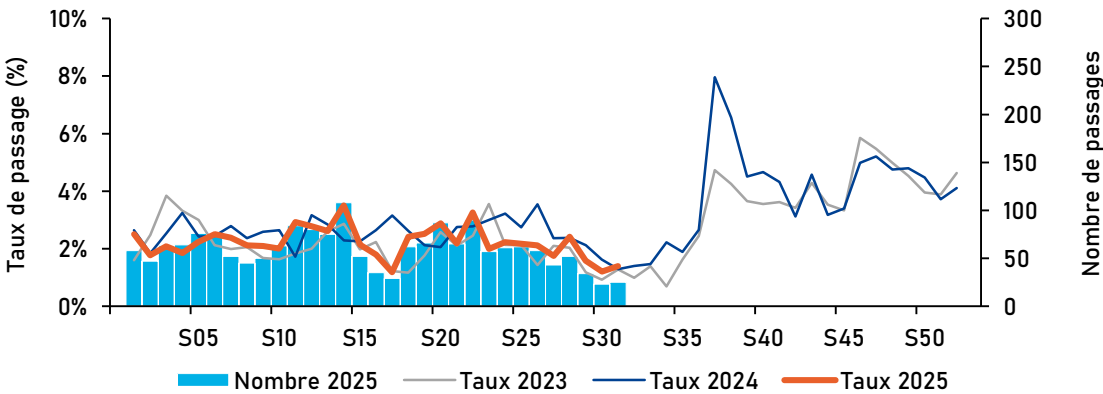
Indicateurs de surveillance	S31-25		S30-25
Passages aux urgences	25	➔	23
Part d'activité urgences (%)	1,4%	+0,2 pt	1,2%
Hospit. après urgences	2	➔	4
Taux d'hospitalisation (%)	8,0%	-9,4 pt	17,4%
Actes SOS Médecins	1	➔	0
Part d'activité SOS (%)	1,2%	+1,2 pt	0,0%



Centre-Val de Loire : 1,4%

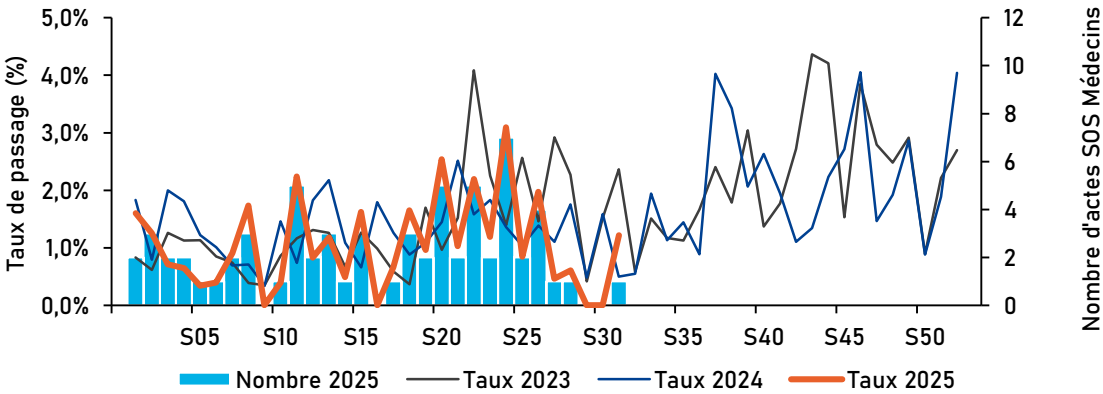
Niveau régional d'activité faible

Figure 11 : Evolution hebdomadaire des passages aux urgences et du taux d'activité (en %) pour asthme, 2-14 ans, Centre-Val de Loire, 2023-2025



Source : Oscour®, Exploitation : Santé publique France

Figure 12 : Evolution hebdomadaire des actes médicaux SOS Médecins et du taux d'activité (en %) pour asthme, 2-14 ans, Centre-Val de Loire, 2023-2025



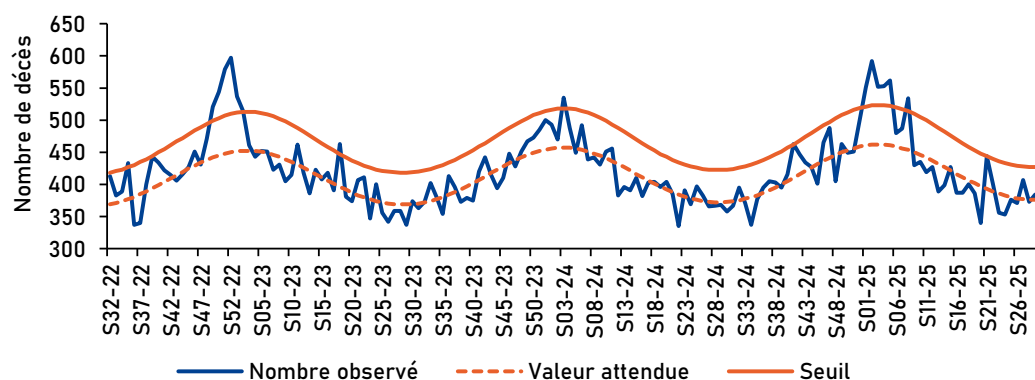
Source : SOS Médecins, Exploitation : Santé publique France

Mortalité

Dossier thématique

En semaine 30 (données non consolidées), **aucun excès significatif de mortalité toutes causes n'était observé**, ni à l'échelle régionale, ni à l'échelle départementale tant pour la population tous âges que chez les plus de 65 ans.

Figure 13 : Evolution hebdomadaire des décès toutes causes, tous âges, Centre-Val de Loire, 2022-2025



Source : Insee, exploitation : Santé publique France

Revue des signaux sanitaires

En semaine 31, la plateforme de veille de l'ARS du Centre-Val de Loire a validé 28 signaux sanitaires liés à une pathologie ou à une exposition dans la région.

Figure 14 : Synthèse des signalements d'événements sanitaires par nature et par département, Centre-Val de Loire, semaine 31

Maladies à déclaration obligatoire (n = 23)

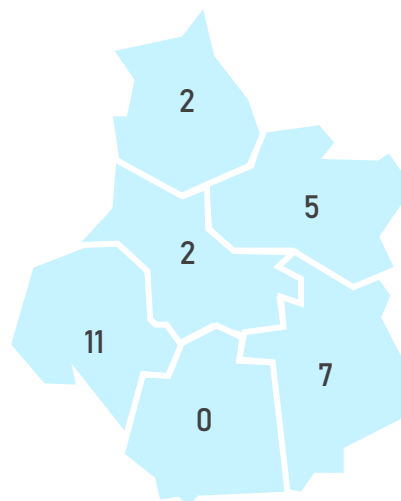
- 10 cas de tuberculose / infection tuberculeuse latente
- 5 cas de dengue
- 3 cas d'hépatite A
- 2 épisodes de toxi-infection alimentaire collective (TIAC)
- 1 cas de chikungunya
- 1 cas de listériose
- 1 cas de mésothéliome

Expositions environnementales (n = 3)

- 1 suspicion de cas groupé d'origine environnementale
- 1 signalement de présence de légionelles
- 1 signalement en lien avec un autre événement environnemental

Autres événements (n = 2)

- 1 épisode d'infection respiratoire aiguë en collectivité
- 1 épisode de maladie non répertoriée par ailleurs



Hors Région : 1
Total : 28

Source : ARS, SI-VSS, exploitation : Santé publique France

Surveillance renforcée des arboviroses

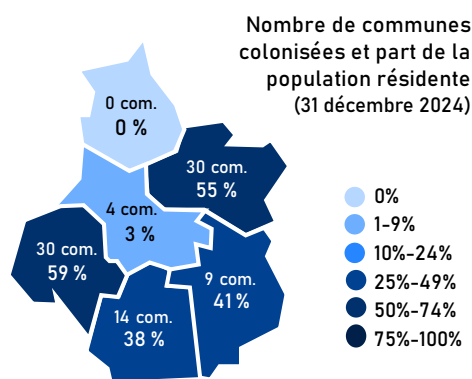
Tout au long de l'année, les professionnels de santé signalent les cas probables ou confirmés d'arboviroses à l'ARS via le dispositif de déclaration obligatoire (DO).

Du 1^{er} mai au 30 novembre, période d'activité du moustique capable de transmettre les virus Chikungunya, Dengue et Zika, la surveillance est « renforcée » et les cas signalés font l'objet d'investigations épidémiologiques conduites par l'ARS.

En France métropolitaine, *Aedes albopictus* est installé depuis 2004 et s'étend chaque année à de nouveaux départements.

Au 31 décembre 2024, 81 départements métropolitains sont considérés comme colonisés par le moustique tigre (sur 96). Parmi eux, **5 départements de la région** (tous hors Eure-et-Loir) avec **87 communes colonisées**, représentant **37 % de la population résidente** (Figure 15).

Figure 15 : Historique de colonisation par *aedes albopictus* des communes de Centre-Val de Loire et part de la population exposée, 31 décembre 2024



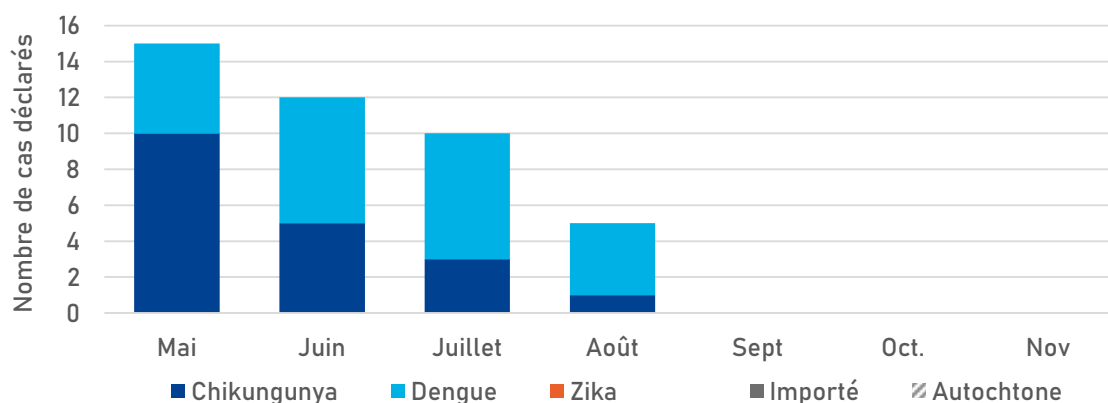
Source : SI LAV, exploitation : Santé publique France

Entre le 1^{er} mai (début de la surveillance renforcée) et le 7 août 2025, **42 cas d'arboviroses** confirmés ou probables ont été identifiés en Centre-Val de Loire : 23 de dengue et 19 cas de Chikungunya.

Tous étaient des cas importés. Les cas de dengue étaient en provenance de Guadeloupe (n = 12), de Polynésie Française (n = 5), d'Afrique (n=3) et d'Indonésie (n = 3). Les cas de Chikungunya de la Réunion (n = 14), de Mayotte (n = 3) et d'Ile Maurice (n = 1).

Aucun épisode de transmission autochtone n'a été rapporté sur la région.

Figure 16 : Distribution des cas confirmés ou probables d'arboviroses, par mois de signalement pendant la surveillance renforcée, mai-novembre 2025, Centre-Val de Loire



Source : SI LAV, exploitation : Santé publique France

Sources et méthodes

Dispositif SurSaUD® (Surveillance sanitaire des urgences et des décès)

Ce système de surveillance dit syndromique est coordonné par Santé publique France. Il regroupe plusieurs sources de données qui sont transmises quotidiennement à Santé Publique France selon un format standardisé :

- Les données SOS Médecins : ces associations assurent une activité de permanence de soins en collaboration avec le centre 15 et interviennent 24h/24, à domicile ou en centre de consultation
- Les données des services d'urgences des établissements hospitaliers (Oscour®) : Chaque passage aux urgences fait l'objet d'un envoi journalier des données à Santé publique France
- La mortalité « toutes causes », suivie à partir de l'enregistrement des décès par les services d'État-civil dans les communes informatisées (environ 79 % des décès de la région)
- Les données de certification électronique des décès (CépiDc) : le volet médical du certificat de décès contient les causes médicales de décès. Il est transmis au CépiDc par voie papier ou électronique

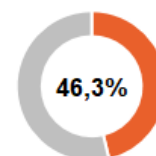
Regroupements syndromiques utilisés pour les urgences hospitalières et suivis dans ce numéro :

- Gastro-entérite aigue : codes A08, A09 et leurs dérivés;
- Suspicion de COVID-19 : B342, B972, U049, U071, U0710, U0711, U0712, U0714, U0715
- Pathologies liées à la chaleur : codes T67, X30 leurs dérivés, E871 leurs dérivés, E86.
- Varicelle : B010, B011, B012, B018, B019 ;
- Allergie : L50 et ses dérivés, T780, T782, T783, T784 ;
- Asthme : codes J45 et ses dérivés, J46

Qualité des données SurSaUD®

Semaine S26-25	SOS Médecins	Réseau Oscour®
Établissements inclus dans l'analyse des tendances	2 / 2	27 / 27
Taux de codage du diagnostic sur la semaine sur ces établissements	64,9%	86,7%

Part de certification électronique des décès (fév. 2025)



Remerciements

Santé publique France Centre-Val de Loire remercie l'Agence Régionale de Santé Centre-Val de Loire et ses délégations départementales, les établissements de santé de la région, les services d'urgences de la région participant du réseau Oscour®, les associations SOS Médecins de Bourges et Orléans, les services d'état civil des communes informatisées, l'Inserm-CépiDC, le réseau Sentinelles, le Grades eSanté Centre-Val de Loire, l'Observatoire régional des Urgences Centre-Val de Loire et Liq'Air.

Equipe de rédaction

Virginie de Lauzun, Jean-Rodrigue Ndong, Esra Morvan, Mathieu Rivière, Nicolas Vincent

Abonnements

L'ensemble des bulletins régionaux figurent sous Centre-Val de Loire - Santé publique France

Pour vous abonner aux newsletters de SpFrance : [Abonnements aux newsletters \(santepubliquefrance.fr\)](https://santepubliquefrance.fr/abonnements)

Pour nous citer : Surveillance sanitaire - Bulletin hebdomadaire - Semaine 2025-S31 - Édition Centre-Val de Loire. Août 2025. Saint-Maurice : Santé publique France, 11 p.

Directrice de publication : Caroline Semaille

Dépôt légal : 8 août 2025

Contact et contacts presse : cire-cvl@santepubliquefrance.fr et presse@santepubliquefrance.fr