

## Surveillances régionales

Date de publication : 07.08.2025

ÉDITION AUVERGNE-RHONE-ALPES

### Synthèse juillet 2025

#### Actualités

Actualités régionales et nationales → [Page 2](#)

#### Chaleur et santé

Après un 1<sup>er</sup> épisode de canicule dans la région en juin 2025, un second épisode s'est déroulé du 28 juin au 5 juillet 2025. Pas d'autre épisode à signaler sur le mois de juillet. → [Page 3](#)

#### Arboviroses

150 cas de chikungunya et 109 cas de dengue importés signalés depuis le 1<sup>er</sup> mai  
4 foyers de transmission autochtone d'arboviroses en cours dans la région → [Page 4](#)

#### Maladies à déclaration obligatoire

Suivi hépatite A, infection invasive à méningocoque, légionellose et rougeole → [Page 6](#)

#### Mortalité toutes causes

Absence d'excès significatif → [Page 7](#)

## Actualités

### En Auvergne-Rhône-Alpes

● **Plusieurs cas autochtone de dengue ou de chikungunya dans la région au cours du mois de juillet :**

- **Cas autochtone de dengue à Belley (Ain).** [Pour en savoir plus](#)
- **Cas autochtone de chikungunya à Claix (Isère).** [Pour en savoir plus](#)
- **Cas autochtone de dengue à Saint-Chamond (Loire).** [Pour en savoir plus](#)
- **Cas autochtone de de chikungunya à Montoisson (Drôme).** [Pour en savoir plus](#)

● **Hépatite A :** un nombre inhabituellement élevé de cas est enregistré dans le Rhône depuis le mois de juillet. Les investigations sont en cours pour tenter de déterminer la ou les cause(s) de cette recrudescence. [Pour en savoir plus](#)

### En France

● **Risques de l'été.** : conseils de prévention à destination des vacanciers diffusés par le ministère chargé de la Santé et de l'Accès aux Soins. [Pour en savoir plus](#)

● **Recommandations sanitaires 2025 aux voyageurs :** les recommandations sanitaires aux voyageurs 2025 du Haut Conseil de la santé publique s'appuient sur les dernières données épidémiologiques internationales, celles de la littérature internationale et sur la disponibilité, en France, des moyens de prévention en termes de vaccination, de produits de santé, et de matériels de protection. [Pour en savoir plus](#)

● **Episode de canicule du 19 juin au 6 juillet 2025 : publication de la première estimation de l'excès de mortalité toutes causes:** bulletin du 1<sup>er</sup> août 2025. [Pour en savoir plus](#)

● **Chikungunya, dengue et Zika - Données de la surveillance renforcée en France hexagonale 2025 :** Au 5 août 2025, 21 épisodes de transmission autochtone totalisant 72 cas ont été identifiés en France hexagonale (16 épisodes de chikungunya et 5 de dengue). [Pour en savoir plus](#)

● **Surveillance des noyades durant l'été 2025 :** bulletin du 1<sup>er</sup> août 2025. [Pour en savoir plus](#)

● **Infections à entérovirus : une circulation estivale en progression appelant à la vigilance.** [Pour en savoir plus](#)

● **Rougeole en France : Appel à la vigilance face au risque de recrudescence de rougeole.** [Pour en savoir plus](#) et bulletin du 24 juillet 2025. [Pour en savoir plus](#)

● **Grandes causes de décès en France : tendances et disparités territoriales en 2023.** [Pour en savoir plus](#)

● **Miser sur des interventions efficaces pour améliorer la prévention : La Santé en Action n°470, juillet 2025.** [Pour en savoir plus](#)

● **Rapport annuel 2024 de Santé publique France.** [Pour en savoir plus](#)

## Chaleur et santé

La **surveillance de l'exposition de la population aux vagues de chaleur** durant la saison estivale, en lien étroit avec Météo France, est activée du 1<sup>er</sup> juin au 15 septembre.

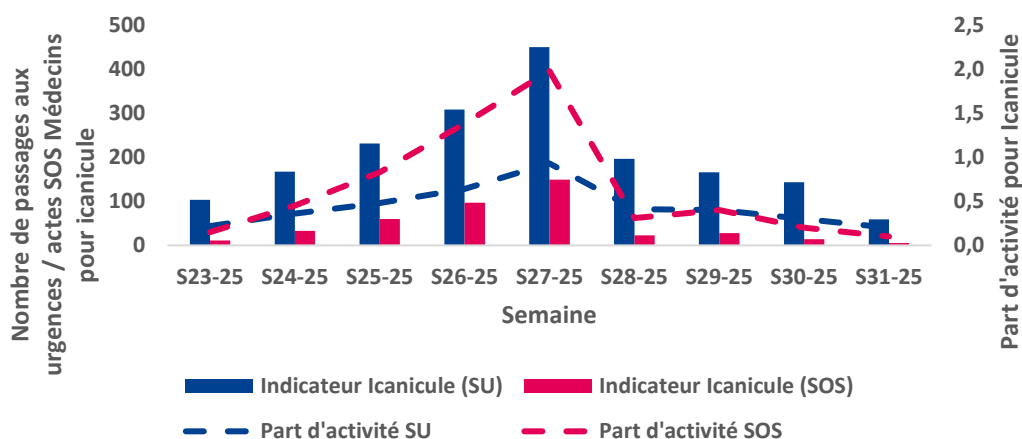
Depuis le 1<sup>er</sup> juin en Auvergne-Rhône-Alpes, 2 épisodes de canicule ont déjà eu lieu :

- Une 1<sup>ère</sup> vague de chaleur a concerné les départements de l'Isère et du Rhône du 20/06 (S25) au 26/06/2025 (S26).

- Une 2<sup>nde</sup> vague a concerné l'ensemble des départements de la région du 28/06 (S25) au 05/07/2025 (S27). Durant cet épisode, 158 actes SOS Médecins ont recensés pour l'indicateur iCanicule, 515 passages aux urgences dont 307 (60%) suivis d'une hospitalisation. Les classes d'âge les plus impactées concernaient les tous âges pour SOS Médecins et les tous âges et 75 ans et plus pour les urgences.

Entre le 1<sup>er</sup> et le 31 juillet, une diminution de l'activité en lien avec la chaleur a été observée sur l'ensemble de la région avec 70 actes SOS Médecins recensés pour l'indicateur iCanicule et 564 passages aux urgences dont 413 (73%) suivis d'une hospitalisation.

**Figure 1. Nombre de passages aux urgences / actes SOS Médecins pour indicateur chaleur en Auvergne-Rhône-Alpes, du 01/07 au 31/07/2025 – données arrêtées le 06/08/2025**



### Plus d'informations :

Des outils de prévention sont mis en place par le ministère de la Santé et de la Prévention et Santé publique France : [voir ici](#)

– Site de Santé publique France : [Fortes chaleurs, canicule – Productions régionales spécial canicule](#)

– Site du Ministère du Travail, de la Santé, des Solidarités et des Familles : [Les vagues de chaleur et leurs effets sur la santé – Chaleur et canicule au travail](#)

– Site Vivre avec la chaleur : [Les gestes et astuces pour mieux vivre avec la chaleur](#)

## Arboviroses

### Surveillance renforcée des arboviroses du 1<sup>er</sup> mai au 30 novembre

Depuis le 1<sup>er</sup> mai, début de la surveillance renforcée, jusqu'au 5 août 2025, ont été identifiés :

- **150 cas** importés **de chikungunya** (86% importés de La Réunion) ;
- **109 cas** importés **de dengue** (47% importés des Antilles et 27% de Polynésie française) ;
- aucun cas de Zika déclaré.

Le nombre de cas importés en 2025 (N=259) atteint presque celui de 2024 (N=274) alors que la période de surveillance renforcée n'est pas terminée. Cette augmentation s'explique par l'épidémie majeure de chikungunya à la Réunion et les épidémies de dengue en Guadeloupe et en Polynésie française. Actuellement, la dynamique est à la baisse, avec sur les dernières semaines de juillet, entre 7 et 15 nouveaux cas hebdomadaires.

Depuis le mois de juin, **4 foyers de transmission autochtone d'arbovirose** ont été détectés dans la région :

- **2 foyers de chikungunya** dans la Drôme (Montoison) et l'Isère (Claix)
- et **2 foyers de dengue** dans la Loire (Saint-Chamond) et l'Ain (Belley)

En France hexagonale, 17 autres foyers sont recensés, dont la majorité (14/17) est liée à une transmission autochtone de chikungunya. Ces foyers se répartissent entre les régions PACA, Corse, Occitanie, déjà impactées les années précédentes et pour la première fois dans les régions Grand-Est et Nouvelle-Aquitaine. L'ensemble de ces foyers (hors ARA) totalisent 61 cas autochtones.

Plus d'informations dans le bulletin de Santé publique France.

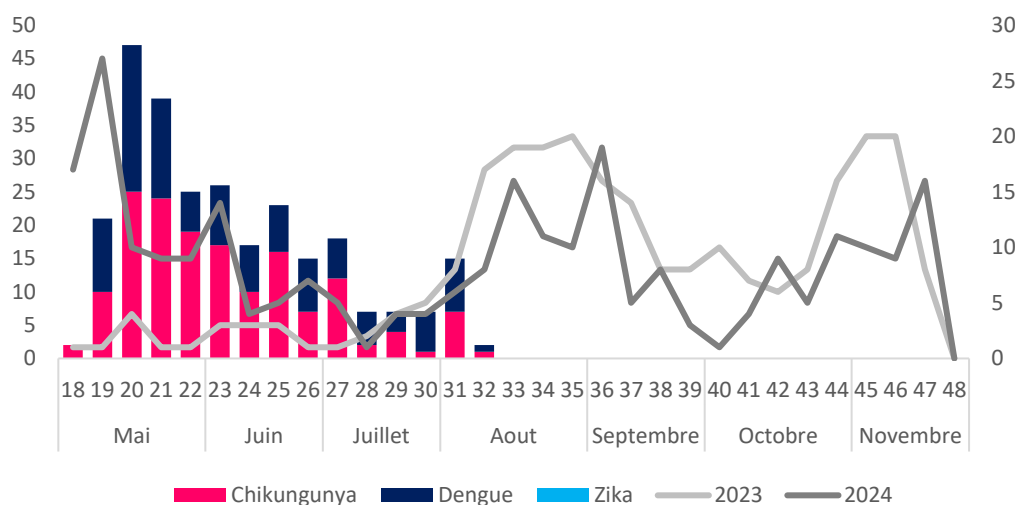
**Tableau 1. Nombre de cas d'arboviroses par département en Auvergne-Rhône-Alpes du 01/05/2025 au 05/08/2025**

Département	Cas importés			Cas autochtones		
	Chikungunya	Dengue	Zika	Chikungunya	Dengue	Zika
Ain	15	11	0	0	2	0
Allier	2	2	0	0	0	0
Ardèche	2	0	0	0	0	0
Cantal	4	0	0	0	0	0
Drôme	8	4	0	3	0	0
Isère	36	20	0	5	0	0
Loire	18	8	0	0	2	0
Haute-Loire	4	2	0	0	0	0
Puy-de-Dôme	3	4	0	0	0	0
Rhône	40	31	0	0	0	0
Savoie	5	13	0	0	0	0
Haute-Savoie	13	14	0	0	0	0
<b>Auvergne-Rhône-Alpes</b>	<b>150</b>	<b>109</b>	<b>0</b>	<b>8</b>	<b>4</b>	<b>0</b>

**Tableau 2. Description des foyers de transmission autochtone d'arbovirose en Auvergne-Rhône-Alpes du 01/05/2025 au 05/08/2025**

Virus	Dép.	Commune(s)	Nb de cas autochtones	Date de début des signes		Episode clos
				1 <sup>er</sup> cas	dernier cas	
Chikungunya	Drôme	Montoison	3	13/06/2025	19/06/2025	oui
Chikungunya	Isère	Claix	5	01/07/2025	27/07/2025	non
Dengue	Loire	Saint-Chamond	2	01/07/2025	08/07/2025	non
Dengue	Ain	Belley	2	10/07/2025	11/07/2025	non

**Figure 2. Nombre de cas importés de dengue, chikungunya et Zika par semaine de signalement en Auvergne-Rhône-Alpes, du 01/05 au 30/11, 2023 à 2025 – données arrêtées le 05/08/2025**



**Tableau 3. Répartition des cas importés de chikungunya par pays ou zone de séjour, Auvergne-Rhône-Alpes du 01/05/2025 au 05/08/2025 (n=150)**

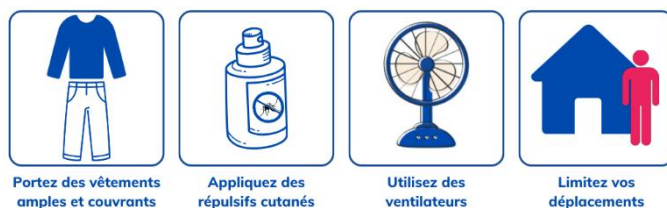
Pays ou zone de séjour	Nombre de cas
LA REUNION	129
MAURICE	10
MADAGASCAR	6
MAYOTTE	3
REPUBLIQUE DEMOCRATIQUE DU CONGO	1
SRI LANKA	1

**Tableau 4. Répartition des cas importés de dengue par pays ou zone de séjour, Auvergne-Rhône-Alpes du 01/05/2025 au 05/08/2025 (n=109)**

Pays ou zone de séjour	Nombre de cas
GUADELOUPE	32
POLYNESIE FRANÇAISE	29
MARTINIQUE	19
INDONESIE	9
THAILANDE	5
CÔTE D'IVOIRE	4
MAURITANIE	3
TANZANIE	3
CAMEROUN	2
CAMBODGE	1
CAP-VERT	1
GUYANE FRANÇAISE	1

**Principaux messages de prévention à l'attention des personnes atteintes de la dengue, du chikungunya ou du Zika**

Soyez prudents : adoptez les bons gestes pour éviter de vous faire piquer et de transmettre la maladie



D'autres moyens de protection existent : moustiquaires, diffuseurs électriques, serpentins en extérieur...

**POUR EN SAVOIR PLUS**

**Epidémies en cours en Outre-mer :**

- Epidémie de chikungunya à la Réunion : [Données au 1<sup>er</sup> août 2025](#)
- Epidémies de dengue dans les Antilles : [Bulletin du 26 juin 2025](#)
- Epidémie de dengue en Polynésie française : [Bulletin du 5 août 2025](#)

**Plus d'informations :**

- [Conduite à tenir pour les professionnels de santé devant des cas de chikungunya, dengue ou Zika](#)
- [Point de situation ARS sur les foyers de cas autochtones : Montoisson / Claix / St-Chamond / Belley](#)
- [Dossiers thématiques de Santé publique France et de l'ARS Auvergne-Rhône-Alpes](#)

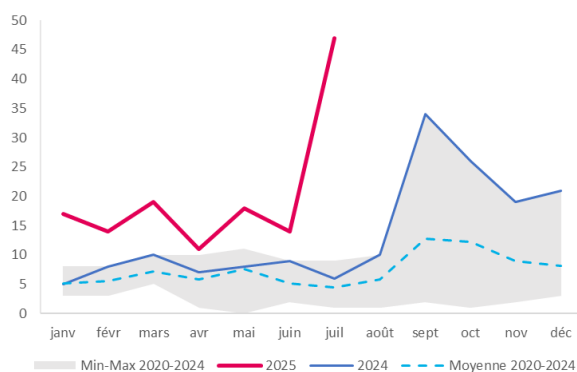
## Maladies à déclaration obligatoire (MDO)

Au niveau régional, Santé publique France suit plus particulièrement 4 MDO à potentiel épidémique : hépatite A, infection invasive à méningocoque (IIM), légionellose et rougeole. Les données ci-dessous concernent les cas domiciliés dans la région et sont présentées selon la date d'apparition des symptômes.

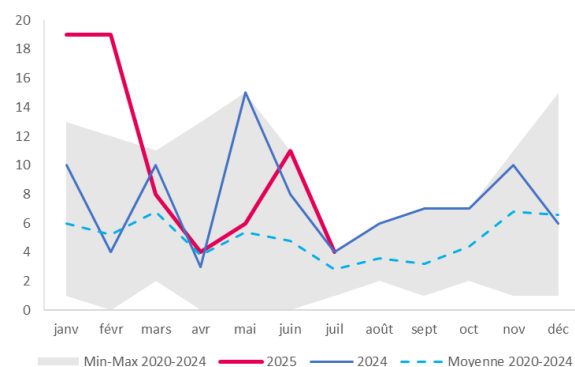
**Tableau 5. Evolution annuelle du nombre de cas d'hépatite A, IIM, légionellose et rougeole, Auvergne-Rhône-Alpes, 1<sup>er</sup> janvier 2020 – 31 juillet 2025**

	2020	2021	2022	2023	2024	2025 (données arrêtées au 05/08/2025)
Hépatite A	40	49	65	128	163	140
IIM	38	16	60	93	90	71
Légionellose	237	430	371	335	303	133
Rougeole	75	1	0	73	139	133

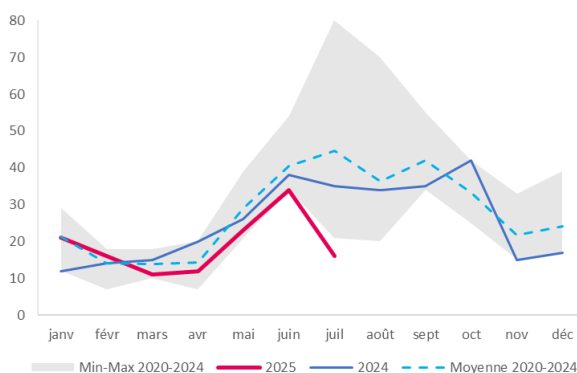
**Figure 3. Evolution mensuelle du nombre de cas d'hépatite A\* , Auvergne-Rhône-Alpes, 2020-2025**



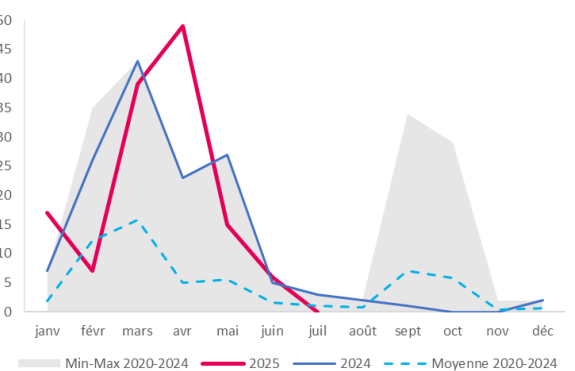
**Figure 4. Evolution mensuelle du nombre de cas d'IIM, Auvergne-Rhône-Alpes, 2020-2025**



**Figure 5. Evolution mensuelle du nombre de cas de légionellose, Auvergne-Rhône-Alpes, 2020-2025**



**Figure 6. Evolution mensuelle du nombre de cas de rougeole\*\*, Auvergne-Rhône-Alpes, 2020-2025**



\*L'augmentation des cas d'hépatite A en juillet est localisée dans le Rhône. Pour en savoir plus

\*\*Les foyers de rougeole identifiés entre mi-mars et mi-mai en Isère et en Haute-Savoie ont été clôturés courant juin.



Professionnels, pour signaler 24h/24, un risque pour la santé publique

0 800 32 42 62\* @ars69-alerte@ars.sante.fr 04 72 34 41 27 \*numéro gratuit

### Plus d'informations :

- Site de Santé publique France : [liste des MDO](#)
- Site de l'ARS Auvergne-Rhône-Alpes : [déclaration et gestion des signalements par l'ARS](#)

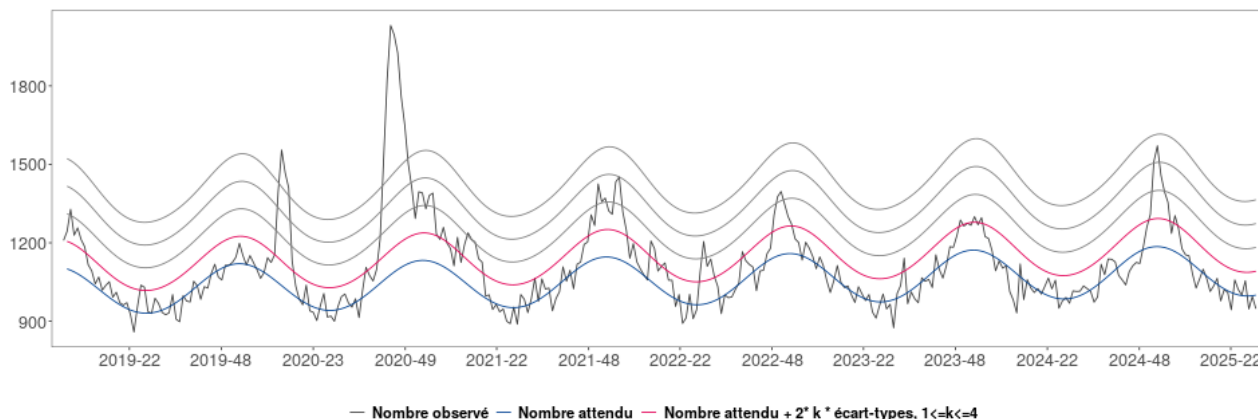


## Mortalité toutes causes

Entre les semaines 26 et 30 (du 23 juin au 27 juillet 2025), aucun excès toutes causes confondues n'a été observé, hormis en semaine 27 (du 30 juin au 6 juillet 2025) où un excès non significatif est à noter.

*Compte-tenu des délais habituels de transmission des données, les effectifs de mortalité observés pour les 3 semaines précédentes sont encore incomplets. Il convient donc de rester prudent dans l'interprétation de ces observations.*

**Figure 7. Nombre hebdomadaire de décès toutes causes tous âges en Auvergne-Rhône-Alpes** (source : Insee)



### Consulter les données nationales :

- Surveillance des urgences et des décès SurSaUD® (Oscour, SOS Médecins, Mortalité) : [Pour en savoir plus](#)
- Surveillance de la mortalité : [Pour en savoir plus](#)

### Certification électronique des décès :

Depuis 2007, l'application CertDc permet aux médecins de saisir en ligne un certificat de décès et d'en transmettre quasi immédiatement le volet médical auprès des services en charge de l'analyse des causes de décès (CépiDc-Inserm) et de la veille sanitaire (Santé publique France). Ce dispositif présente plusieurs avantages pour les médecins.

Décret n° 2022-284 du 28 février 2022 relatif à l'établissement du certificat de décès

## Remerciements

Nous remercions les partenaires qui nous permettent d'exploiter les données pour réaliser cette surveillance : les services d'urgences du réseau Oscour®, les associations SOS Médecins, les services de réanimation, le Réseau Sentinelles de l'Inserm, le CNR Virus des infections respiratoires (Laboratoire de Virologie-Institut des Agents Infectieux, HCL), les établissements médico-sociaux, les mairies et leur service d'état civil, l'Institut national de la statistique et des études économiques (Insee), l'ensemble des professionnels de santé qui participent à la surveillance, les équipes de l'ARS ARA notamment celles chargées de la veille sanitaire et de la santé environnementale.

## Équipe de rédaction

Valdo AMOESI, Thomas BENET, Elise BROTTET, Delphine CASAMATTA, Erica FOUGERE, Philippe PEPIN, Damien POGNON, Guillaume SPACCAFERRI, Alexandra THABUIS, Emmanuelle VAISSIERE, Jean-Marc YVON

**Pour nous citer :** Bulletin surveillances régionales. Édition Auvergne-Rhône-Alpes. Août 2025. Saint-Maurice : Santé publique France, 7 p., 2025. Directrice de publication : Caroline Semaille

**Dépôt légal :** 7 août 2025

**Contact :** [cire-ara@santepubliquefrance.fr](mailto:cire-ara@santepubliquefrance.fr)