

Surveillance épidémiologique

Date de publication : 18/07/2025

ÉDITION BRETAGNE

Sauf évènement exceptionnel, le prochain bulletin de surveillance épidémiologique sera diffusé le vendredi 05 septembre prochain.

Semaines 27 et 28-2025

Points clés

• Pathologies en lien avec la chaleur

Deux épisodes de fortes chaleurs ont touché la Bretagne du 19 au 21 juin (S25) et du 28 juin au 01 juillet (S26/27).

Aux urgences de ville et hospitalières, des pics d'activité pour pathologies en lien avec la chaleur (indicateurs iCanicule) ont été observés en S25 et S27, en cohérence avec la hausse des températures et des placements en vigilance orange ou jaune d'une partie des départements bretons par Météo-France.

La Bretagne est en vigilance verte canicule depuis le 02 juillet. Météo-France ne prévoit pas de changement pour les prochains jours. Pour plus d'information, consulter le site : <https://vigilance.meteofrance.fr/fr>

Les outils de prévention à destination de la population générale et des professionnels de santé sont disponibles à la commande ou en téléchargement sur le [site](#) de Santé publique France.

Santé publique France propose également un nouveau dispositif pour adapter le quotidien face aux hausses des températures : <http://vivre-avec-la-chaleur.fr>.

Été, fortes chaleurs, les gestes barrières à adopter : <https://www.vivre-avec-la-chaleur.fr/>

- Restez au frais chez vous ou dans un lieu rafraîchi
- Buvez de l'eau sans attendre la soif
- Mouillez-vous le corps
- Fermez les volets et les fenêtres
- Privilégiez les activités douces
- Mangez frais et équilibré
- Évitez l'alcool
- Prenez des nouvelles des plus fragiles

Plus d'information : <https://www.santepubliquefrance.fr/determinants-de-sante/climat/fortes-chaleurs-canicule>



Les outils

● Allergie

L'association Capt'air Bretagne maintient un risque élevé pour les pollens de graminées sur une partie de la région.

● Méningite à entérovirus

Pic d'activité aux urgences et hausse du nombre de prélèvements méningés positifs à Entérovirus sur les prélèvements de liquide cébro-spinal, selon les laboratoires de Virologie du CHRU de Brest et du CHU de Rennes.

● Fréquentations des urgences et des consultations SOS Médecins (Données non présentées)

À établissements et associations constants

Stabilité du nombre de passages aux urgences (-0,8 %) et du nombre de consultations SOS Médecins toutes causes (-2,6 %), lors de la S27, par rapport à la S28. Les volumes de passages aux urgences et de consultations SOS Médecins (toutes causes) sont proches des observations des années antérieures, même période tous âges. On note une activité supérieure aux années antérieures chez les 65 ans et plus aux urgences hospitalières.

Par ailleurs, on note également une hausse des consultations SOS Médecins pour fièvre isolée (enfants), altération de l'état général (adultes) et pour traumatisme (adultes).

Actualités

- Maladies cardio-neuro-vasculaires en Bretagne. Bulletin du 30 juin 2025. [Ici](#)
- Mortalité : Certification électronique des décès en Bretagne. Bulletin du 18 juin 2025. [Ici](#)
- Mortalité : Grandes causes de décès en France : tendances et disparités territoriales en 2023. [Ici](#)
- Canicule et fortes chaleurs :
 - Saison estivale 2025 : adoptons les bons réflexes dès les premières chaleurs. [Ici](#)
 - [Vivre-avec-la-chaueur.fr](#) : Santé publique France propose un nouveau dispositif pour adapter le quotidien face aux hausses des températures. [Ici](#)
 - Canicule et santé en [France](#) et en [Bretagne](#). Points au 9 juillet.
- Noyades : Se baigner en toute sécurité en adoptant les bons gestes. [Ici](#)
 - Outils de prévention. [Ici](#)
 - Kit de communication pour la prévention des noyades. [Ici](#)
 - Surveillance des noyades durant l'été 2025. Bulletin du 11 juillet 2025. [Ici](#)
- Chikungunya, dengue et Zika. Données de la surveillance renforcée en France hexagonale 2025. [Ici](#)
 - Bulletin national du 16 juillet 2025. [Ici](#)

SOMMAIRE

Points clés.....	1	Varicelle.....	6
Actualités.....	2	Mortalité toutes causes.....	7
Pathologies en lien avec la chaleur.....	3	Données virologiques.....	8
Allergie.....	4	Pathologies les plus fréquentes (< 2 ans, 75 ans et +) ...	10
Méningites virales.....	5	En savoir plus.....	12

Pathologies en lien avec la chaleur

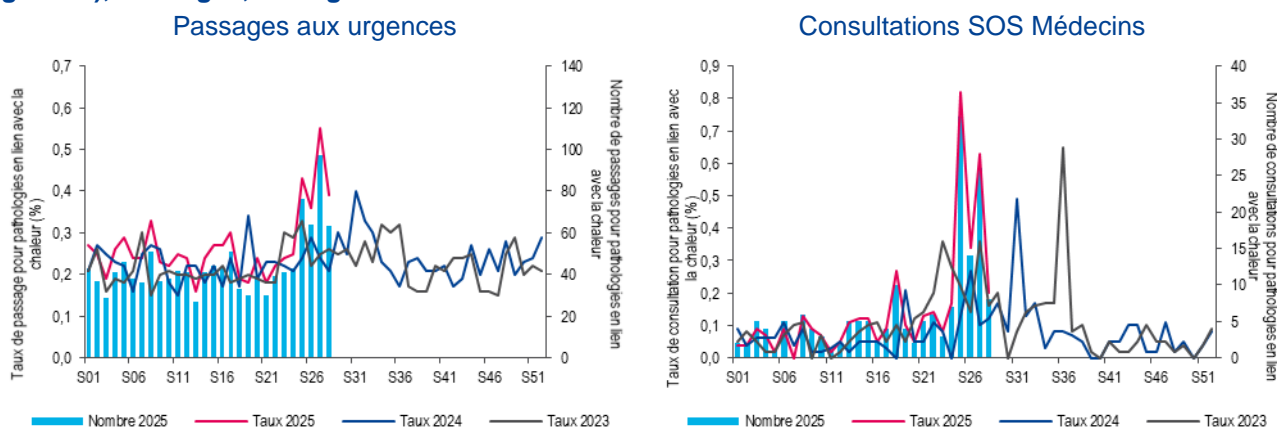
Deux épisodes de fortes chaleurs ont touché la Bretagne du 19 au 21 juin (S25) et du 28 juin au 01 juillet (S26/27).

Aux urgences de ville et hospitalières, des pics d'activité pour pathologies en lien avec la chaleur (indicateurs iCanicule) ont été observés en S25 et S27, en cohérence avec la hausse des températures et des placements en vigilance orange ou jaune d'une partie des départements bretons par Météo-France.

La Bretagne est en vigilance verte canicule depuis le 02 juillet. Météo-France ne prévoit pas de changement pour les prochains jours.

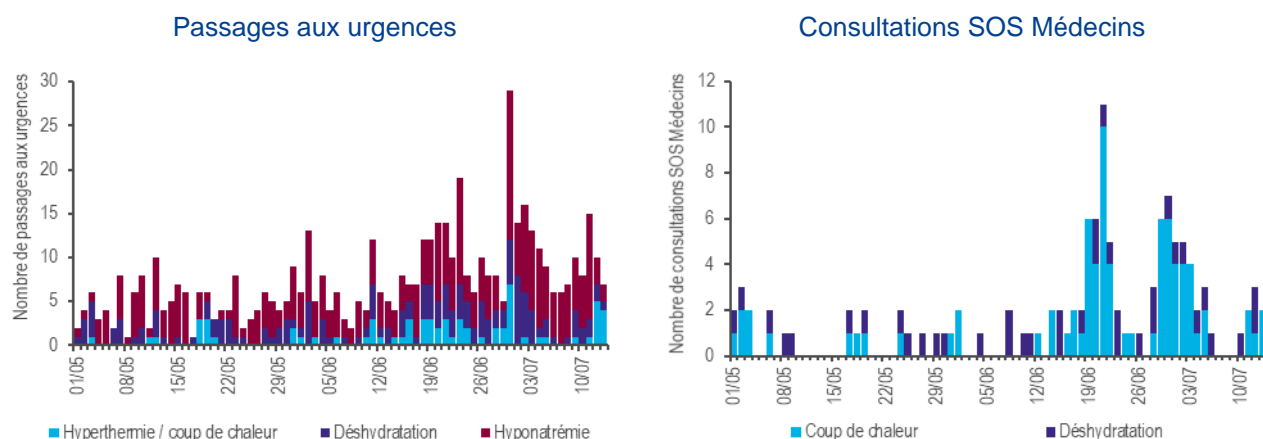
Oscour® / SOS Médecins : baisse des indicateurs en cohérence avec le retour de la région en vigilance canicule verte. Les indicateurs sont proches des valeurs des années précédentes pour cette période hors vague de chaleur.

Figure 1 - Évolution hebdomadaire du nombre de passages aux urgences et consultations SOS Médecins pour pathologie en lien avec la chaleur (2025, axe de droite) et comparaison annuelle de l'évolution hebdomadaire des taux de passages/consultations associés depuis 2023/01 (axe de gauche), tous âges, Bretagne



Source : Santé publique France / Oscour® / SOS Médecins

Figure 2 - Évolution quotidienne du nombre de passages aux urgences pour pathologies en lien avec la chaleur depuis le 01/05/2025 (axe de gauche) et jusqu'au 14/07/2025 (S29), tous âges, Bretagne



* Pathologies en lien avec la chaleur ou indicateur iCanicule : indicateur comprenant les diagnostics d'hyperthermie, de déshydratation et d'hyponatrémie pour les passages aux urgences et les diagnostics d'hyperthermie et de déshydratation pour les consultations SOS Médecins. Source : Santé publique France / Oscour® / SOS Médecins

Pour en savoir plus

Dossier thématique : <https://www.santepubliquefrance.fr/determinants-de-sante/climat/fortes-chaleurs-canicule>

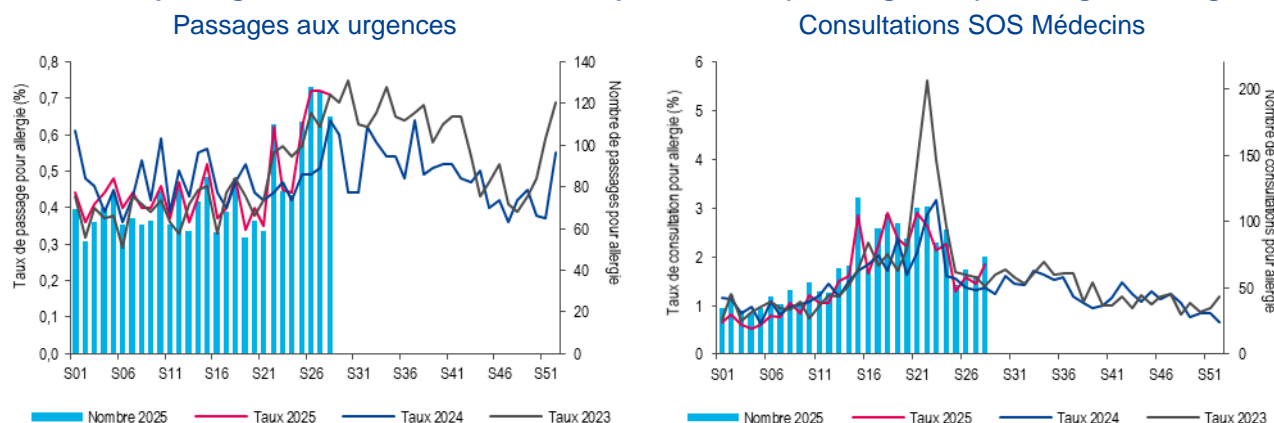
Allergie

Oscour® : stabilité de l'activité aux urgences autour de 120 passages hebdomadaire. Les moins de 15 ans représentent 20 % des cas. L'asthme représente moins de 1 % des consultations aux urgences de cette classe d'âge ainsi que tous âges confondus.

SOS Médecins : hausse du nombre de consultations SOS Médecins pour asthme en semaine 28 avec 74 consultations (contre 59 en S28). L'effectif est dans les moyennes de saison. Les moins de 15 ans représentent 38 % des cas (vs 22 % la semaine précédente).

Association Capt'air Bretagne : en S27, un risque allergique élevé est observé à Rennes, Saint-Brieuc et Pontivy, moyen à Dinan et Lorient (données non disponibles à Brest). Les pollens des graminées sont encore bien présents. Des pollens de châtaigner sont également détectés.

Figure 3 - Évolution hebdomadaire du nombre de passages aux urgences et consultations SOS Médecins pour allergie (2025, axe de droite) et comparaison annuelle de l'évolution hebdomadaire des taux de passages/consultations associés depuis 2023/01 (axe de gauche), tous âges, Bretagne



Source : Santé publique France / Oscour® / SOS Médecins

Pour en savoir plus

Site internet du réseau national de surveillance aérobiologique (RNSA) : <https://www.pollens.fr/>

Site internet de l'association Capt'air Bretagne : <https://captair-bretagne.com/>

Site internet du ministère en charge de la santé : Allergie aux pollens, les gestes à adopter, Effets des pollens sur la santé

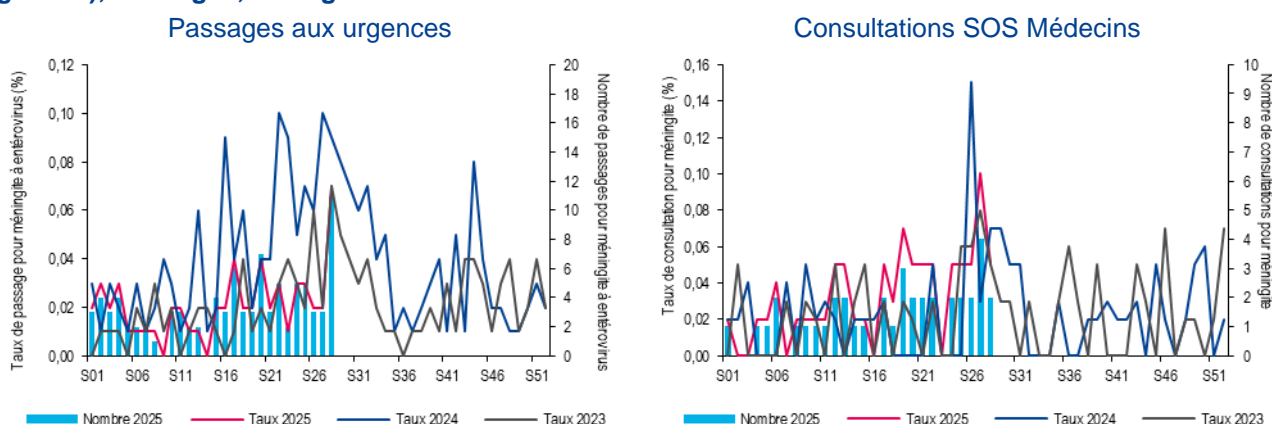
Méningites virales

Oscour® : pic de 11 passages aux urgences, le taux d'hospitalisation associé est de 45 %, tous âges confondus.

SOS Médecins : activité faible, proche des moyennes de saison.

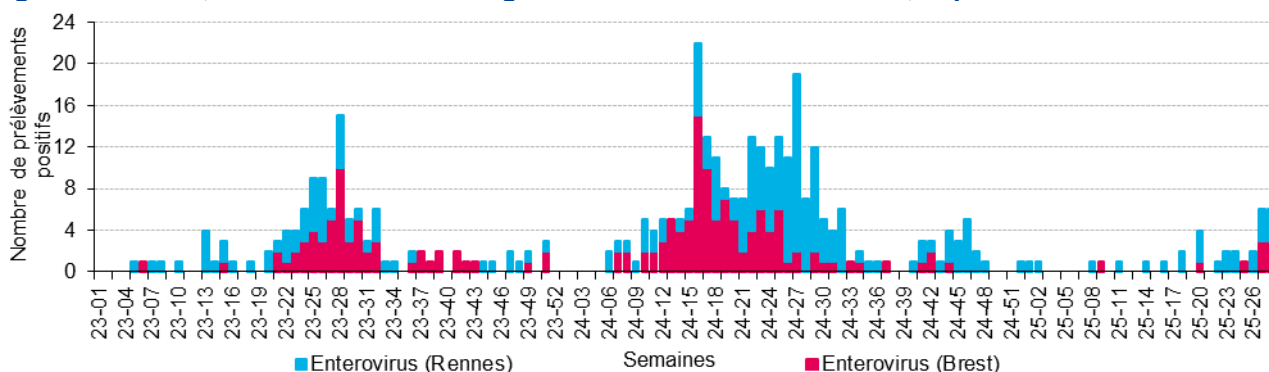
Virologie : augmentation du nombre de prélèvements méningés positifs à Entérovirus sur les prélèvements de liquide cérébro-spinal, selon les laboratoires de Virologie du CHRU de Brest et du CHU de Rennes.

Figure 4 - Évolution hebdomadaire du nombre de passages aux urgences et consultations SOS Médecins pour méningites à entérovirus/méningites (2025, axe de droite) et comparaison annuelle de l'évolution hebdomadaire des taux de passages/consultations associés depuis 2023/01 (axe de gauche), tous âges, Bretagne



Source : Santé publique France / Oscour® / SOS Médecins

Figure 5 - Évolution hebdomadaire du nombre de prélèvements méningés positifs à Entérovirus, tous âges confondus, Laboratoires de Virologie des CHU de Rennes et Brest, depuis la semaine 2023/01



Sources : CHU de Rennes et Brest

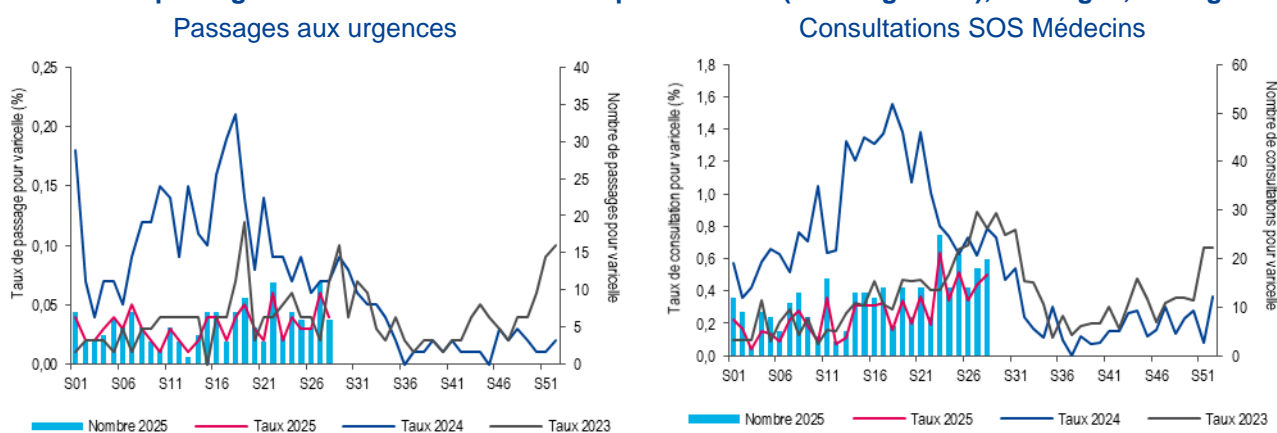
Varicelle

Oscour® : activité faible, 6 passages aux urgences enregistrés en S28.

SOS Médecins : activité faible, avec 20 consultations SOS Médecins pour varicelle en S28, représentant moins de 1 % de l'activité SOS Médecins.

Réseau Sentinelles : activité faible en S27, le taux d'incidence des cas de varicelle vus en consultations de médecine générale a été estimé à 15 cas pour 100 000 habitants IC 95% [0 ; 34] (données non consolidées).

Figure 6 - Évolution hebdomadaire du nombre de passages aux urgences et consultations SOS Médecins pour varicelle (2025, axe de droite) et comparaison annuelle de l'évolution hebdomadaire des taux de passages/consultations associés depuis 2023/01 (axe de gauche), tous âges, Bretagne



Source : Santé publique France / Oscour® / SOS Médecins

Prévention

Indications à la vaccination varicelle :

Les adolescents âgés de 12 à 18 ans n'ayant pas d'antécédent clinique de varicelle ou dont l'histoire est douteuse ; un contrôle sérologique préalable peut être pratiqué dans ce cas ;

Les femmes en âge de procréer, notamment celles ayant un projet de grossesse, et sans antécédent clinique de varicelle ;

Toute personne sans antécédent de varicelle (ou dont l'histoire est douteuse) et dont la sérologie est négative, en contact étroit avec des personnes immunodéprimées (les sujets vaccinés doivent être informés de la nécessité, en cas de rash généralisé, d'éviter les contacts avec les personnes immunodéprimées pendant 10 jours) ;

Les personnes en attente de greffe, dans les six mois précédant une greffe d'organe solide, sans antécédent de varicelle (ou dont l'histoire est douteuse) et dont la sérologie est négative (avec deux doses à au moins un mois d'intervalle).

La vaccination contre la varicelle est contre-indiquée pendant la grossesse. La grossesse doit être évitée dans le mois suivant la vaccination. Il convient de conseiller aux femmes qui viennent d'être vaccinées et ayant l'intention de débuter une grossesse de différer leur projet d'un mois

Pour en savoir plus

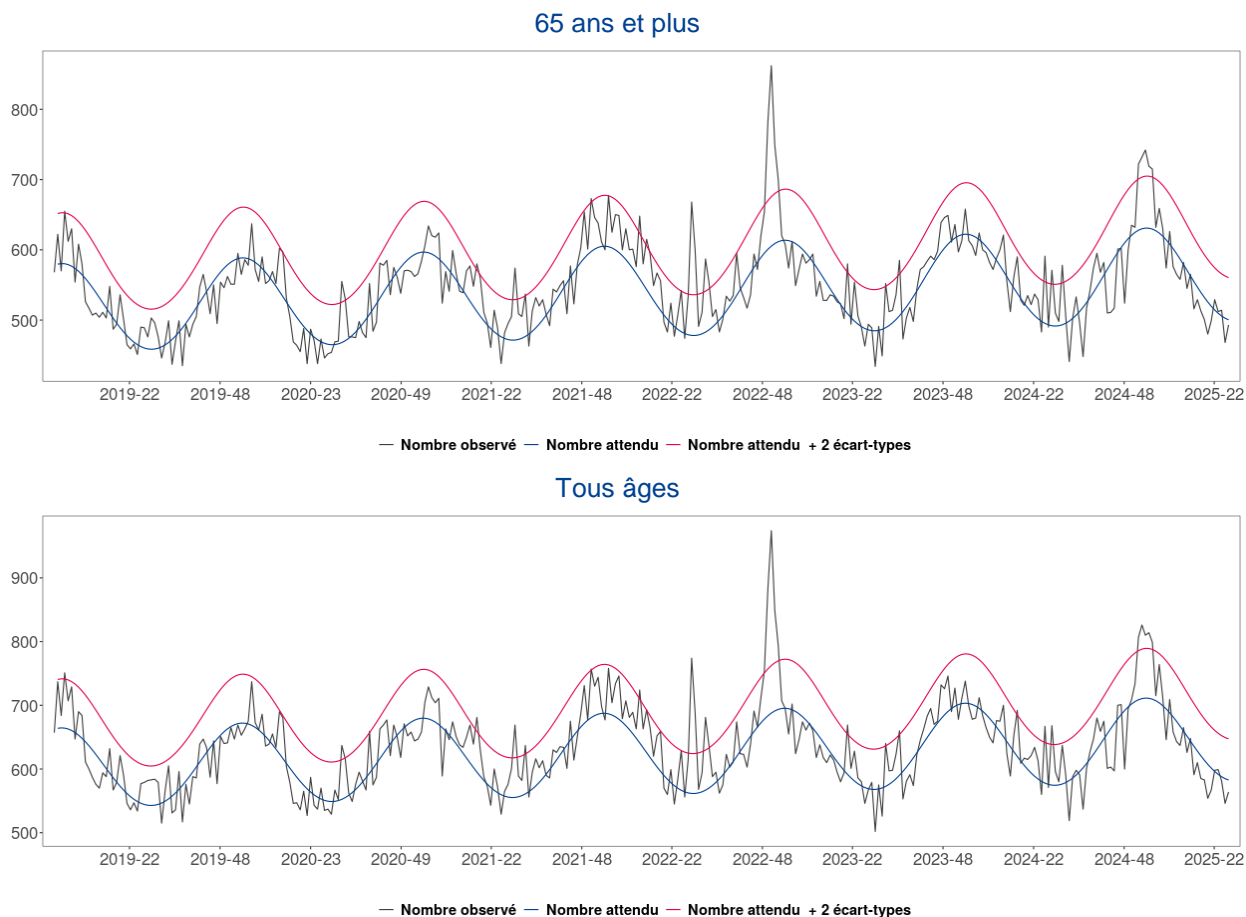
Dossier thématique sur le site de Santé publique France : <https://www.santepubliquefrance.fr/maladies-et-traumatismes/maladies-a-prevention-vaccinale/varicelle>

Mortalité toutes causes

Depuis fin janvier 2025, le nombre hebdomadaire de décès toutes causes confondues transmis par l'Insee se situe dans les marges habituelles de fluctuation (tous âges et chez les 65 ans et plus). Un dépassement du seuil a été observé dans ces deux classes d'âge de la S01 à S05-2025 (pour les deux classes d'âge).

Les données des 3 dernières semaines ne sont pas consolidées et peuvent être amenées à évoluer.

Figure 7 - Évolution du nombre hebdomadaire de décès toutes causes, chez les 65 ans et plus (en haut) et tous âges (en bas), depuis fin 2018 et jusqu'à la semaine S-2, Bretagne

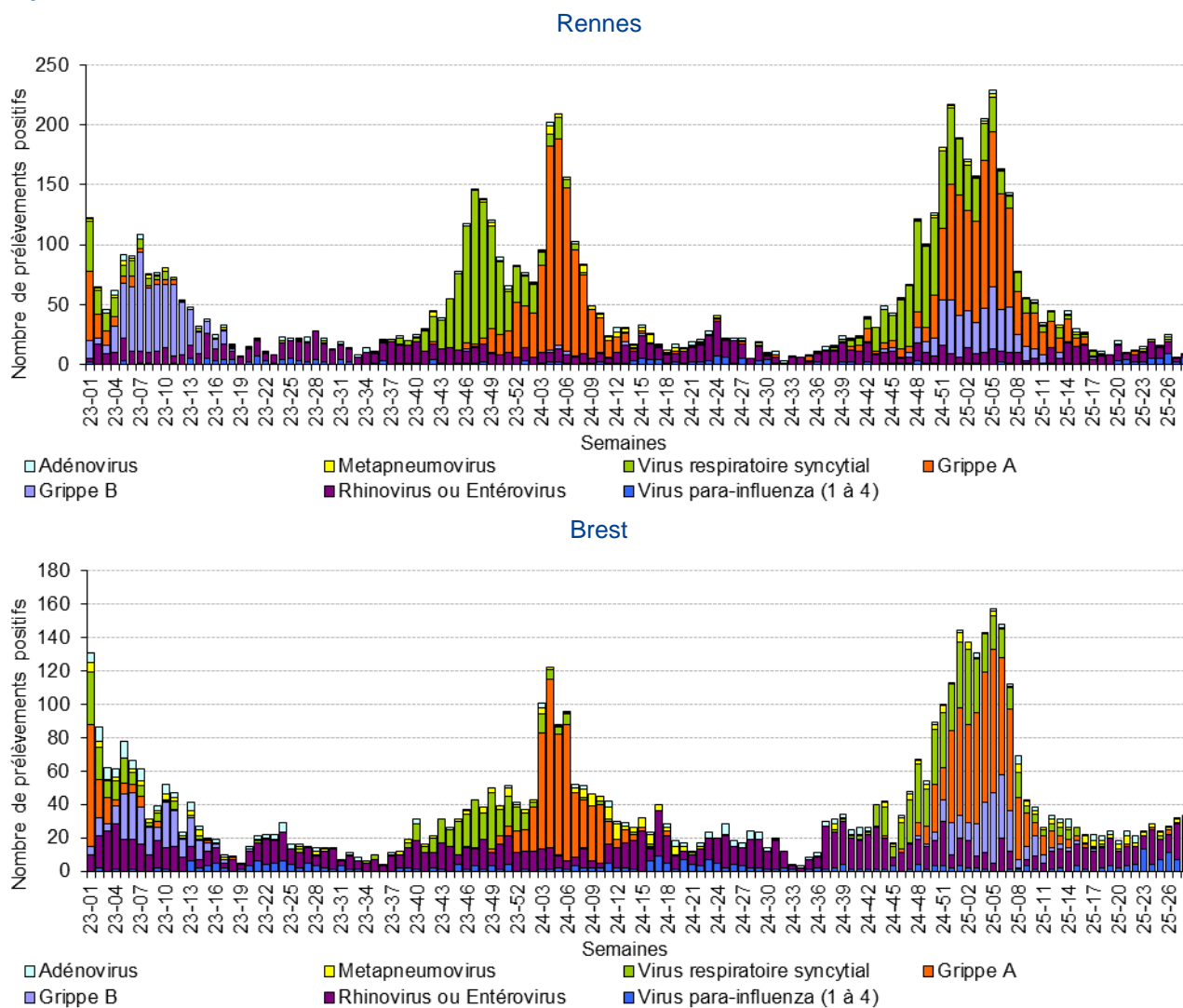


Sources : Santé publique France / Insee®

Données virologiques

Prélèvements respiratoires

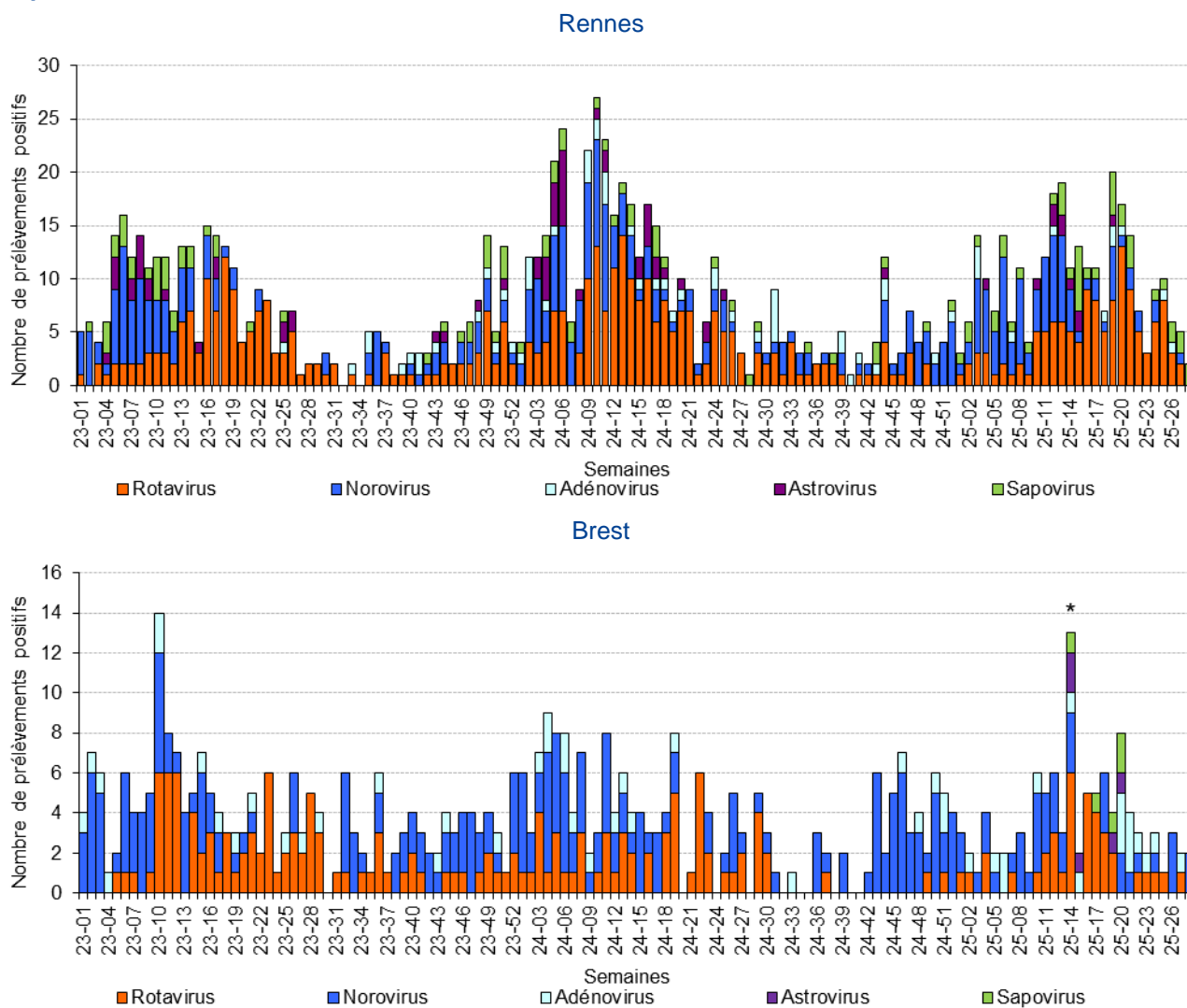
Figure 8 - Évolution hebdomadaire du nombre de prélèvements positifs aux virus respiratoires, Laboratoires de Virologie des CHU de Rennes (en haut) et de Brest (en bas), tous âges confondus, depuis la semaine 2023/01



Sources : CHU de Rennes et Brest

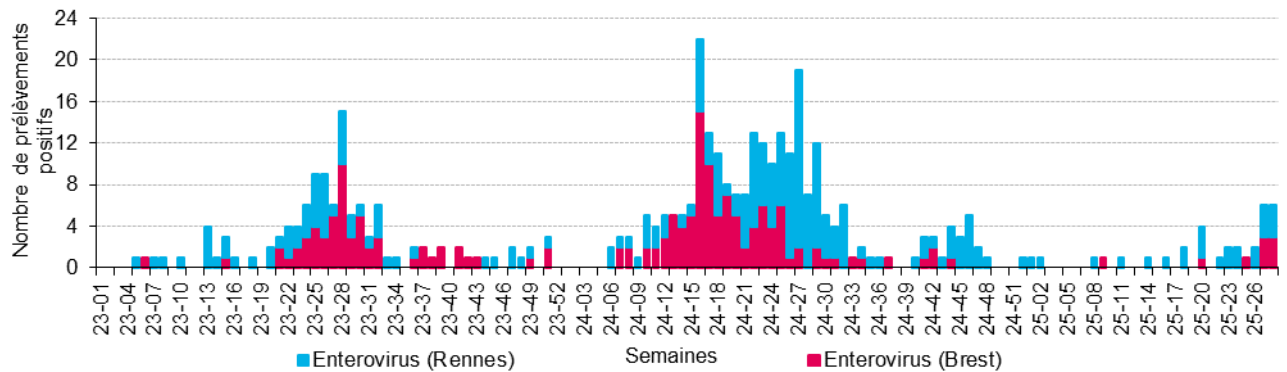
Prélèvements entériques

Figure 9 - Évolution hebdomadaire du nombre de prélèvements positifs aux virus entériques, Laboratoires de Virologie des CHU de Rennes (en haut) et de Brest (en bas), tous âges confondus, depuis la semaine 2023/01



Prélèvements méningés

Figure 10 - Évolution hebdomadaire du nombre de prélèvements méningés positifs à Entérovirus, tous âges confondus, Laboratoires de Virologie des CHU de Rennes et Brest, depuis la semaine 2023/01



Sources : CHU de Rennes et Brest

Pathologies les plus fréquentes (< 2 ans, 75 ans et +)

Tableau 1 - Effectifs des diagnostics les plus fréquents, par rapport à la semaine précédente, enfants de moins de 2 ans, passages aux urgences et consultations SOS Médecins, Bretagne

Passages aux urgences			Consultations SOS Médecins		
Pathologie	Semaine	Semaine précédente	Pathologie	Semaine	Semaine précédente
Traumatisme	104	111	Pathologie ORL	103	122
Fièvre isolée	71	100	Fièvre isolée	19	17
Infections ORL	66	61	Syndrome viral	15	25
Gastro-entérite	29	33	Gastro-entérite	15	18
Vomissement	19	14	Bronchite	8	3
Douleurs abdominales spécifiques	18	13	Stomato / ORL divers	8	1
Infection urinaire	13	19	Conjonctivite infectieuse	8	9
Asthme	13	5	Bronchiolite	7	2
Toux	9	5			
Bronchiolite	9	16			

Sources : Santé publique France / Oscore® / SOS Médecins

Tableau 2 - Effectifs des diagnostics les plus fréquents, par rapport à la semaine précédente, 75 ans et plus, passages aux urgences et consultations SOS Médecins, Bretagne

Passages aux urgences			Consultations SOS Médecins		
Pathologie	Semaine	Semaine précédente	Pathologie	Semaine	Semaine précédente
Traumatisme	598	590	Altération état général	36	38
Malaise	230	185	Traumatisme	35	29
Douleurs abdominales non spécifiques	104	70	Pneumopathie	31	23
AVC	103	84	Lombalgie /sciatalgie	22	15
Douleurs abdominales spécifiques	79	85	Chute	21	22
Dyspnée, insuffisance respiratoire	78	82	Voies respiratoires hautes	20	12
Pneumopathie	75	87	Insuffisance cardiaque	18	11
Neurologie autre	74	63	Douleur abdo aigue	14	12
Décompensation cardiaque	74	49	Érysipèle	14	8
Douleur thoracique	72	67	Infection urinaire	14	16
			Bronchite	14	12

Sources : Santé publique France / Oscour® / SOS Médecins

En savoir plus

Méthodologie

La méthodologie appliquée est décrite dans la partie méthodologie (page 22) du bulletin du 05 décembre 2024. [Ici](#)

Qualité des données

En semaine 2025/28 :

	Réseau Oscour®	SOS Médecins
Établissements inclus dans l'analyse des tendances = Participation au dispositif depuis la semaine 2023/01	27 / 33 services d'urgences	6 / 6 associations
Taux de codage du diagnostic sur la semaine 2025/28	94,3 %	86,5 %

Rédacteur en chef

Alain Le Tertre, délégué régional de la Cellule Bretagne de Santé publique France

Comité de rédaction

Marlène Faisant, Dr. Bertrand Gagnière, Yvonnick Guillois, Christelle Juhel, Mathilde Pivette.

Remerciements aux partenaires

Les services d'urgences du réseau Oscour®

Les associations SOS Médecins de Brest, Lorient, Quimper, Rennes, Saint-Malo et Vannes

Les laboratoires de Virologie du CHU de Rennes et du CHRU de Brest

Les services de réanimation de la région

Les établissements d'hébergement de personnes âgées de la région

L'Institut national de la statistique et des études économiques (Insee) et les services d'États-Civils des 448 communes bretonnes informatisées (sentinelles)

L'Observatoire régional des urgences Bretagne (ORU) et le réseau Bretagne urgences (RBU)

Le réseau Sentinelles

L'association Capt'air Bretagne

Météo-France

Les CNR

Le Centre régional d'appui pour la prévention des infections associées aux soins (CPIAS)

L'Agence régionale de santé Bretagne

Pour nous citer : Bulletin. Surveillance régionale. Édition Bretagne. Saint-Maurice : Santé publique France, 12 p., juillet 2025.

Directrice de publication : Caroline Semaille

Dépôt légal : vendredi 18 juillet 2025

Contact : cire-bretagne@santepubliquefrance.fr