

Date de publication : 07/07/2025

ÉDITION NATIONALE

Analyse mensuelle des indicateurs à partir des réseaux OSCOUR® et SOS Médecins

Point mensuel numéro # 47

Ce bilan sur l'évolution nationale des indicateurs de santé mentale produits à partir des données de passages aux urgences du réseau OSCOUR® et des actes médicaux SOS Médecins est publié une fois par mois.

Points clés

Chez les enfants, l'ensemble des indicateurs de santé mentale étaient stables ou en baisse à l'exception des passages aux urgences pour intoxication éthylique, en lien avec la fête de la musique le 21 juin, dont le nombre a fortement augmenté par rapport à mai, dépassant les niveaux atteints les trois années précédentes. Le nombre de passages aux urgences pour idées suicidaires restait supérieur aux effectifs des trois années précédentes, et les passages pour geste suicidaire se maintenaient à la limite haute des valeurs habituellement observées sur la même période.

Chez les adultes, les passages aux urgences étaient en hausse pour intoxication éthylique chez les 18-24 ans, également en lien avec la fête de la musique. Les recours aux soins pour idées suicidaires, angoisse et état dépressif ont également augmenté, principalement chez les 18-64 ans, et dépassaient les effectifs observés les années précédentes.

Point de situation

- Aux urgences :

En juin 2025, on note chez les enfants de 11-17 ans et les adultes de 18-24 ans une hausse du nombre de passages aux urgences pour intoxication éthylique à un niveau supérieur aux trois années précédentes. Cette hausse est principalement concentrée autour du 21 juin (fête de la musique). Chez les enfants, les autres indicateurs suivis étaient stables ou en baisse par rapport au mois de mai. Chez les adultes, le nombre de passages pour idées suicidaires, troubles anxieux et troubles psychotiques a augmenté. Le nombre de passages pour idées suicidaires restait supérieur aux effectifs observés les années précédentes chez les enfants et les adultes.

- Dans le réseau SOS Médecins :

En juin 2025, l'ensemble des indicateurs suivis étaient stables ou en baisse et comparables aux effectifs habituellement observés à la même période. Chez les adultes, le nombre d'actes pour angoisse et état dépressif était en hausse et supérieur aux valeurs observées les années précédentes.

Évolution des indicateurs pour juin 2025

PASSAGES AUX URGENCES

Pathologie	Classe d'âge	par rapport au mois précédent	par rapport à 2022-2024
Geste suicidaire	Enfants (0-17 ans)	↘	=
	Adultes (≥ 18 ans)	=	=
Idées suicidaires	Enfants (0-17 ans)	↘	↗
	Adultes (≥ 18 ans)	↗	↗
Troubles de l'humeur	Enfants (0-17 ans)	↘	=
	Adultes (≥ 18 ans)	=	=
Troubles anxieux	Enfants (0-17 ans)	↘	=
	Adultes (≥ 18 ans)	↗	=
Troubles psychotiques	Enfants (0-17 ans)	=	=
	Adultes (≥ 18 ans)	↗	=
Intoxication éthylique (Alcool)	Enfants (0-17 ans)	↗	↗
	Adultes (≥ 18 ans)	↗	=
Troubles de l'alimentation	Enfants (0-17 ans)	=	=
	Adultes (≥ 18 ans)	=	=

ACTES MEDICAUX SOS MEDECINS

Pathologie	Classe d'âge	par rapport au mois précédent	par rapport à 2022-2024
Angoisse	Enfants (0-17 ans)	↘	=
	Adultes (≥ 18 ans)	↗	↗
Etat dépressif	Enfants (0-17 ans)	↘	=
	Adultes (≥ 18 ans)	↗	↗
Trouble du comportement	Enfants (0-17 ans)	=	=
	Adultes (≥ 18 ans)	↘	↘

↗ En augmentation ↘ En baisse = Similaire

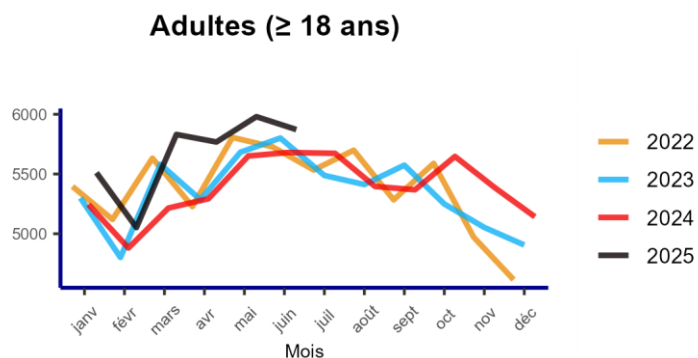
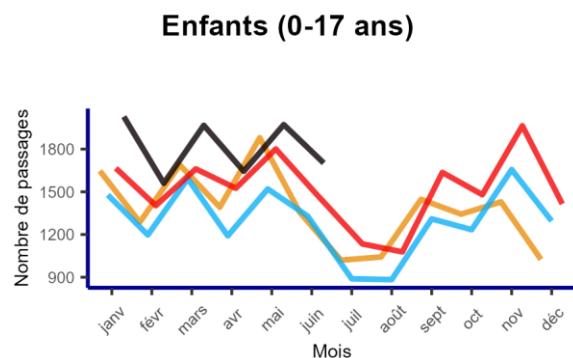
GESTE SUICIDAIRE

En juin 2025, le nombre de passages aux urgences pour geste suicidaire a diminué par rapport au mois de mai chez les enfants de 11-14 ans (-12%) et de 15-17 ans (-18%). Chez les adultes, cet indicateur était stable dans toutes les classes d'âge. Les effectifs restaient à la limite haute des valeurs observées les années précédentes chez les enfants et les 18-24 ans.

COMPARAISON AUX TROIS ANNÉES ANTÉRIEURES

France entière - Geste suicidaire (OSCOUR®)

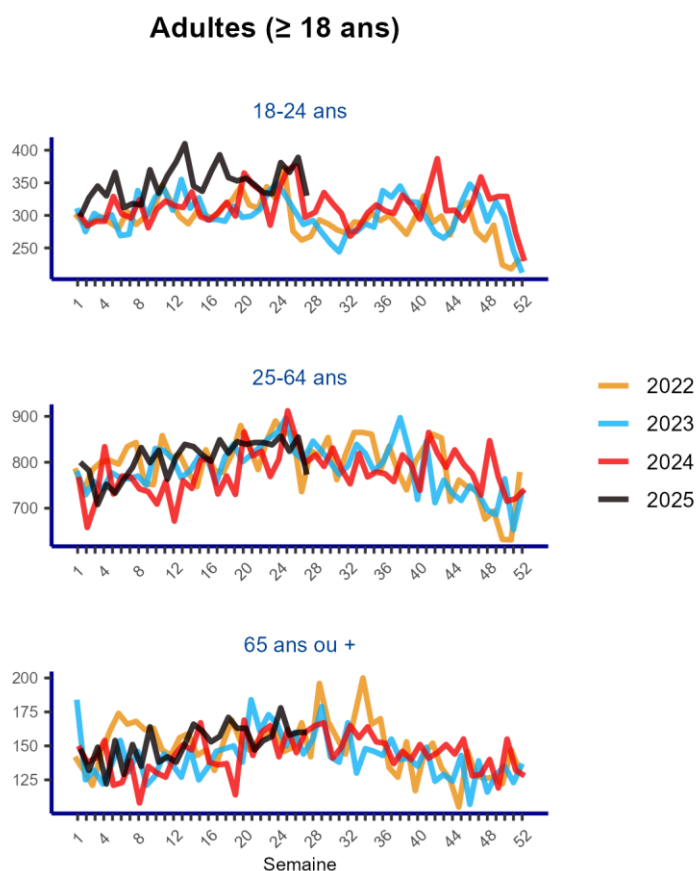
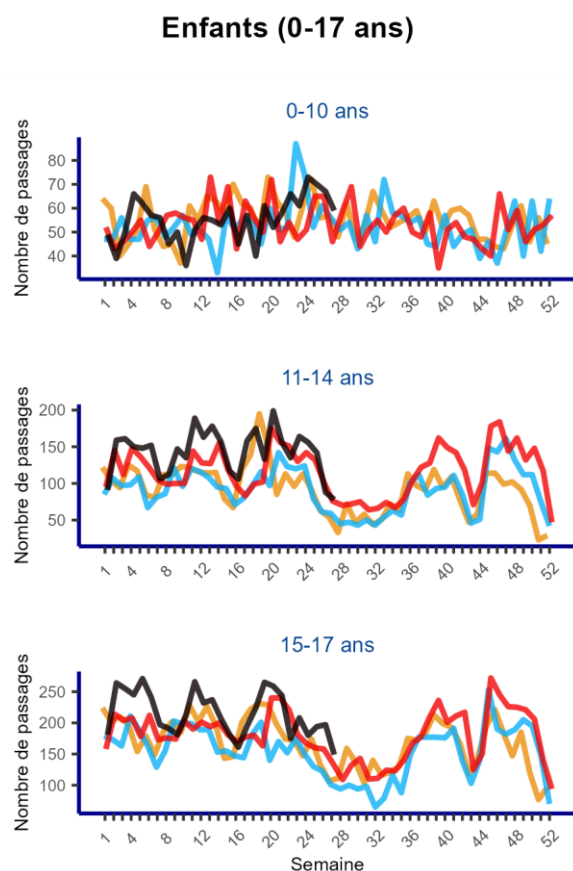
Nombre mensuel de passages aux urgences pour les années 2022 à 2025, **chez les enfants et les adultes**



COMPARAISON AUX TROIS ANNÉES ANTÉRIEURES PAR CLASSE D'ÂGE DÉTAILLÉE

France entière - Geste suicidaire (OSCOUR®)

Nombre hebdomadaire de passages aux urgences pour les années 2022 à 2025, **par classe d'âge**



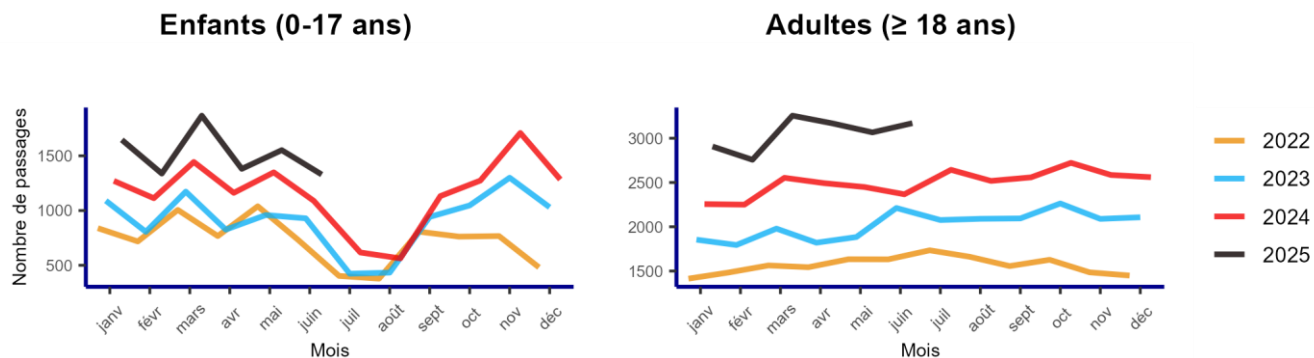
IDÉES SUICIDAIRES

En juin 2025, le nombre de passages aux urgences pour idées suicidaires était en baisse par rapport au mois de mai chez les enfants de 11-14 ans (-15%) et de 15-17ans (-10%). Une hausse était observée chez les moins de 10 ans dans de faibles effectifs (+16% soit +7 passages). Chez les adultes, cet indicateur était en légère hausse (+7%), principalement chez les 18-24 ans (+13%). Les effectifs restaient toujours à des niveaux supérieurs à ceux observés les années précédentes chez les enfants, en particulier les 15-17 ans, et de façon plus marquée chez les adultes.

COMPARAISON AUX TROIS ANNÉES ANTÉRIEURES

France entière - Idées suicidaires (OSCOUR®)

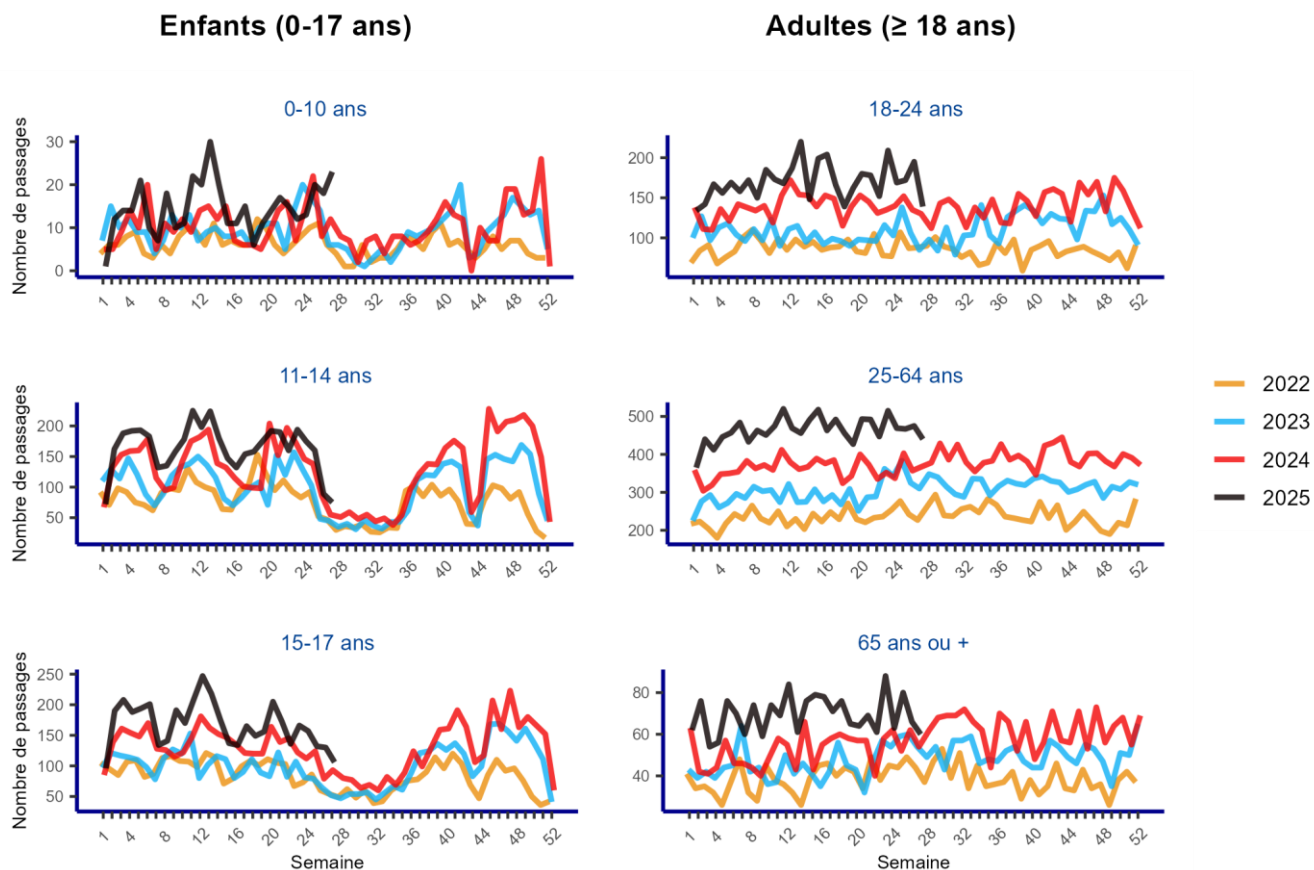
Nombre mensuel de passages aux urgences pour les années 2022 à 2025, **chez les enfants et les adultes**



COMPARAISON AUX TROIS ANNÉES ANTÉRIEURES PAR CLASSE D'ÂGE DÉTAILLÉE

France entière - Idées suicidaires (OSCOUR®)

Nombre hebdomadaire de passages aux urgences pour les années 2022 à 2025, **par classe d'âge**



TROUBLES DE L'HUMEUR

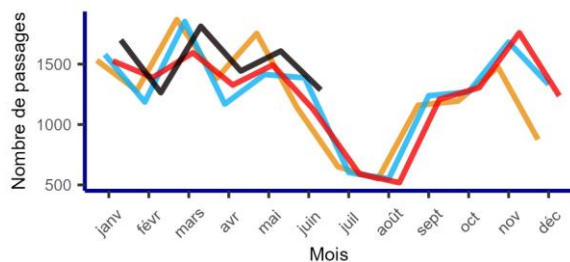
En juin 2025, le nombre de passages pour troubles de l'humeur était en baisse chez les enfants (-17%) et stable chez les adultes. Les effectifs hebdomadaires fluctuaient autour des valeurs observées les années précédentes dans toutes les classes d'âge.

COMPARAISON AUX TROIS ANNÉES ANTÉRIEURES

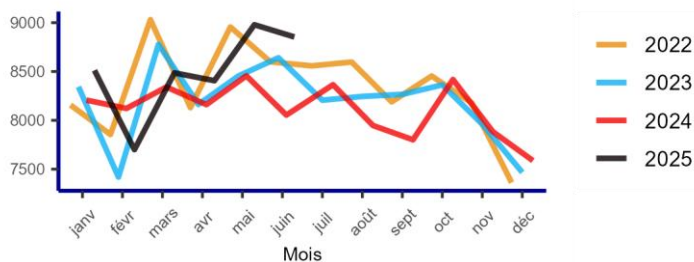
France entière - Troubles de l'humeur (OSCOUR®)

Nombre mensuel de passages aux urgences pour les années 2022 à 2025, **chez les enfants et les adultes**

Enfants (0-17 ans)



Adultes (≥ 18 ans)

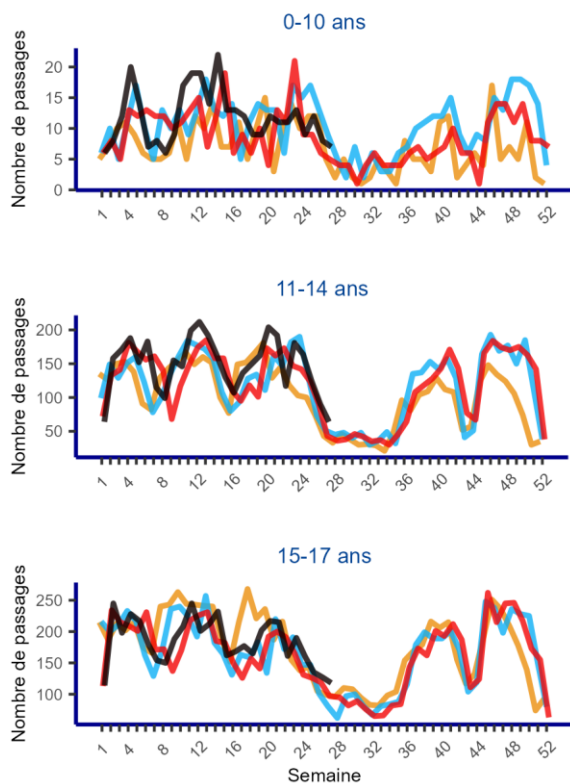


COMPARAISON AUX TROIS ANNÉES ANTÉRIEURES PAR CLASSE D'ÂGE DÉTAILLÉE

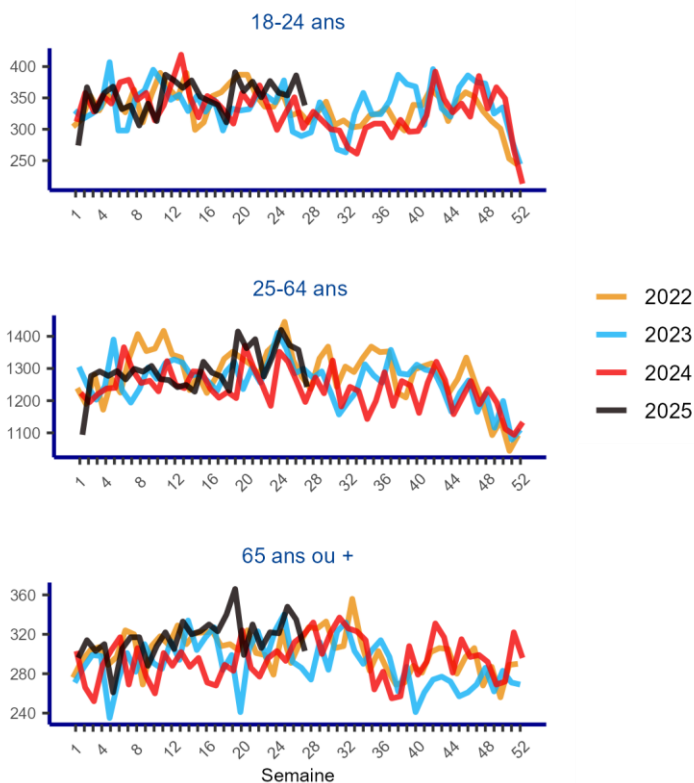
France entière - Troubles de l'humeur (OSCOUR®)

Nombre hebdomadaire de passages aux urgences pour les années 2022 à 2025, **par classe d'âge**

Enfants (0-17 ans)



Adultes (≥ 18 ans)



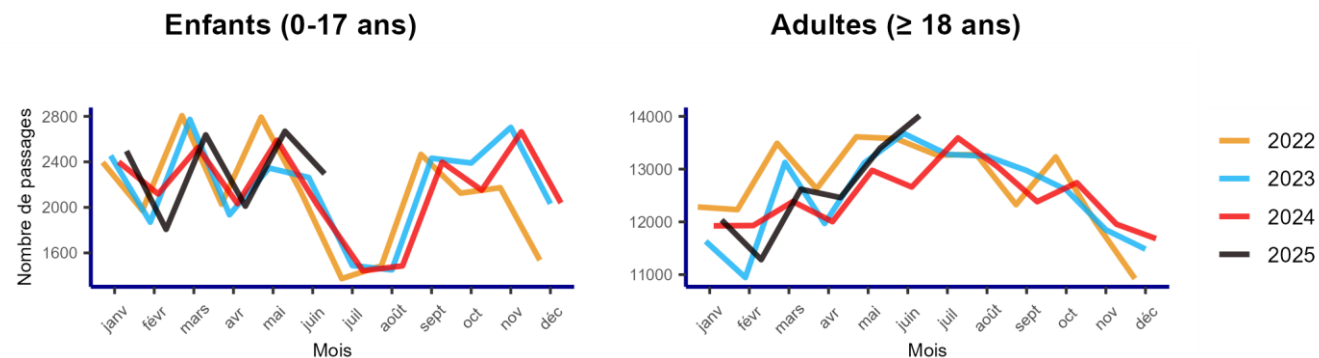
TROUBLES ANXIEUX

En juin 2025, le nombre de passages pour troubles anxieux était en baisse chez les enfants (-11%) et en hausse chez les adultes (+8%). Les effectifs hebdomadaires fluctuaient autour des valeurs observées les années précédentes dans toutes les classes d'âge.

COMPARAISON AUX TROIS ANNÉES ANTÉRIEURES

France entière - Troubles anxieux (OSCOUR®)

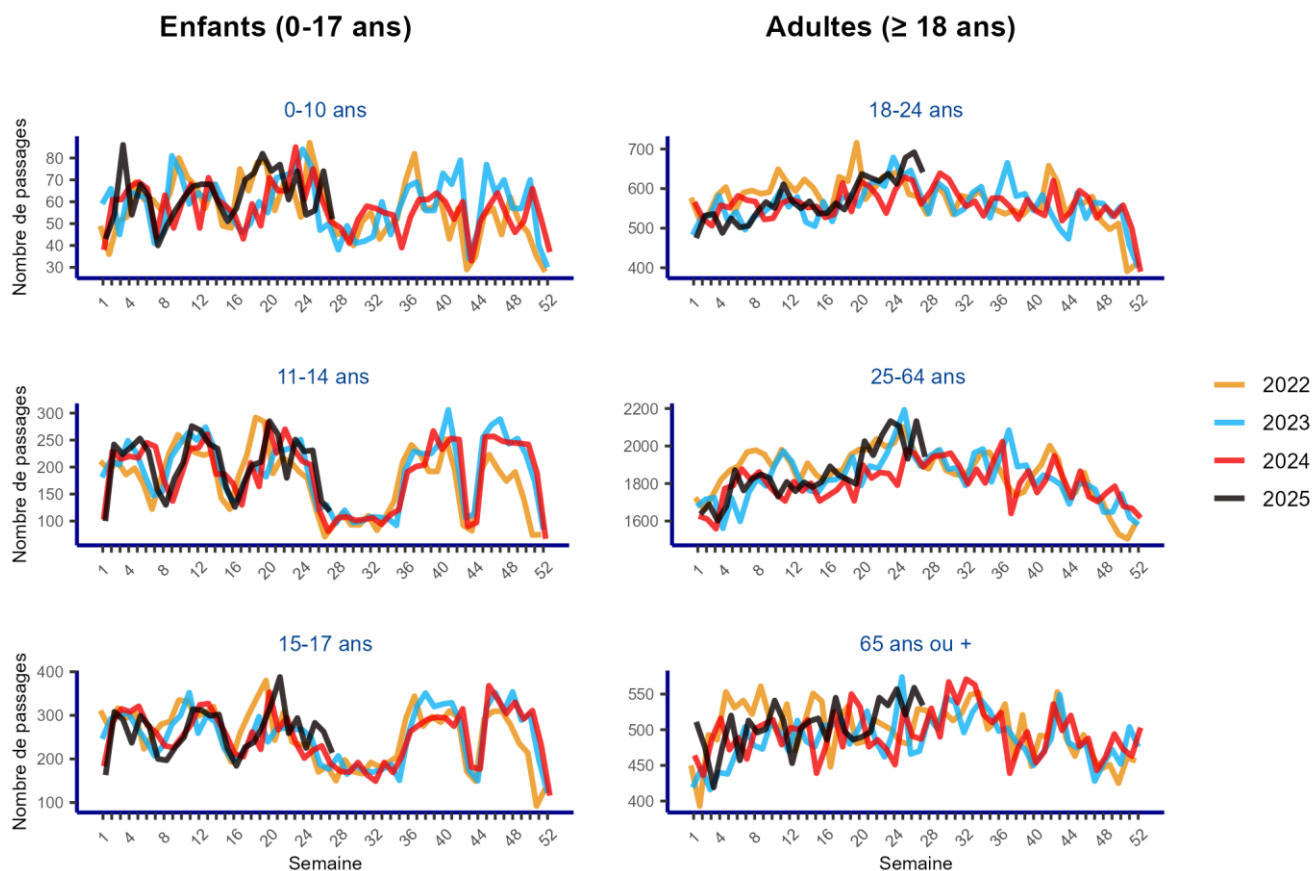
Nombre mensuel de passages aux urgences pour les années 2022 à 2025, **chez les enfants et les adultes**



COMPARAISON AUX TROIS ANNÉES ANTÉRIEURES PAR CLASSE D'ÂGE DÉTAILLÉE

France entière - Troubles anxieux (OSCOUR®)

Nombre hebdomadaire de passages aux urgences pour les années 2022 à 2025, **par classe d'âge**



TROUBLES PSYCHOTIQUES

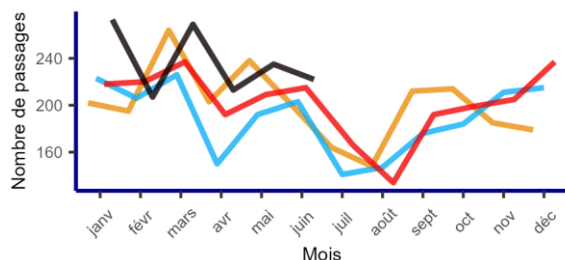
En juin 2025, le nombre de passages pour troubles psychotiques était stable chez les enfants et en hausse chez les adultes de 25-64 ans (+9%) et de 65 ans et plus (+15%). Les effectifs fluctuaient dans les valeurs observées les trois années précédentes dans chacune des classes d'âge.

COMPARAISON AUX TROIS ANNÉES ANTÉRIEURES

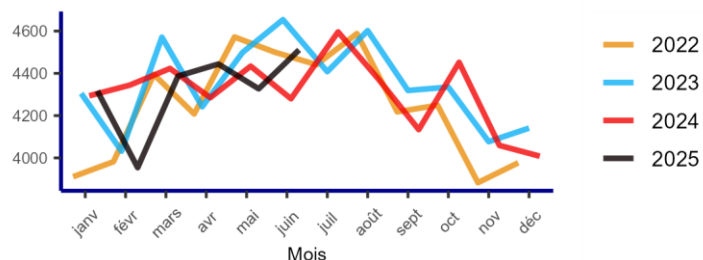
France entière - Troubles psychotiques (OSCOUR®)

Nombre mensuel de passages aux urgences pour les années 2022 à 2025, **chez les enfants et les adultes**

Enfants (0-17 ans)



Adultes (≥ 18 ans)

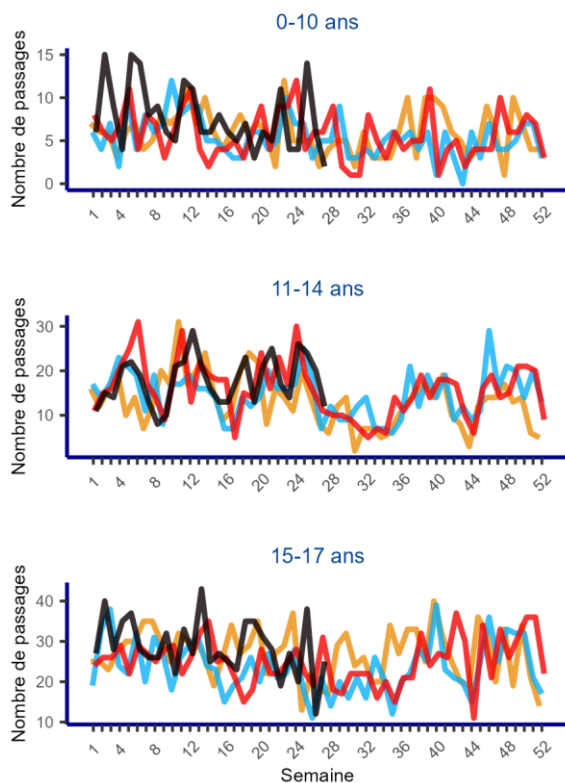


COMPARAISON AUX TROIS ANNÉES ANTÉRIEURES PAR CLASSE D'ÂGE DÉTAILLÉE

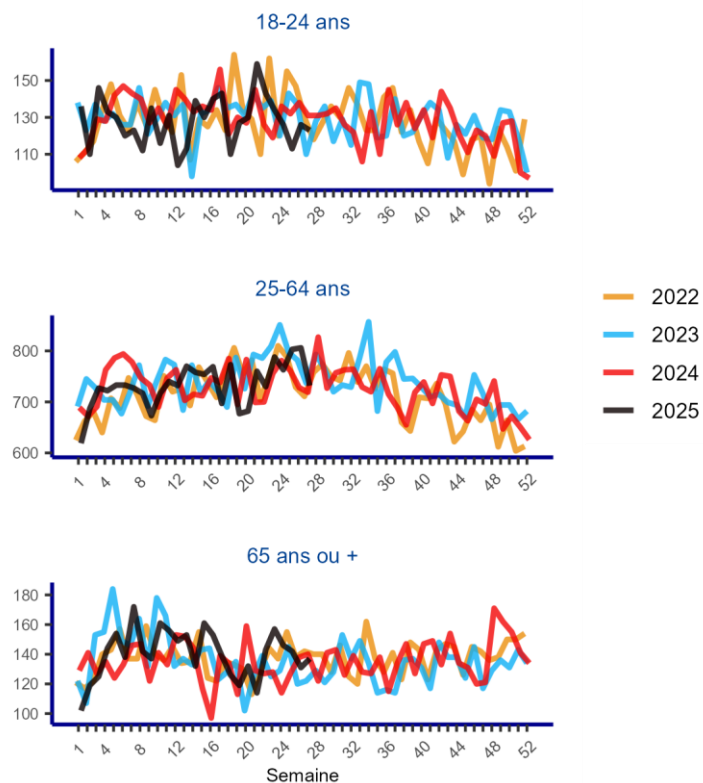
France entière - Troubles psychotiques (OSCOUR®)

Nombre hebdomadaire de passages aux urgences pour les années 2022 à 2025, **par classe d'âge**

Enfants (0-17 ans)



Adultes (≥ 18 ans)



INTOXICATION ÉTHYLIQUE (ALCOOL)

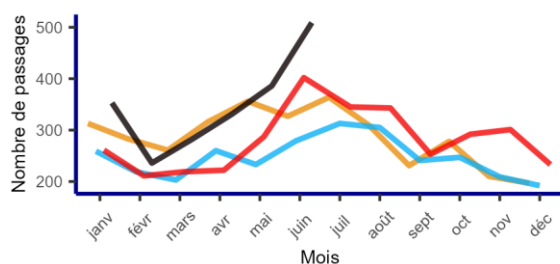
En juin 2025, le nombre de passages pour intoxication éthylique aigüe était en hausse chez les enfants de 11-14 ans (+79%) et de 15-17 ans (+32%). En particulier, un pic est observé en semaine 25 comprenant le jour de la fête de la musique (samedi 21 juin). Le même phénomène est observé chez les 18-24 ans (+22% en juin). Dans ces trois classes d'âge, le nombre de passages pour intoxication éthylique aigüe a dépassé celui du mois de juin des années précédentes.

COMPARAISON AUX TROIS ANNÉES ANTÉRIEURES

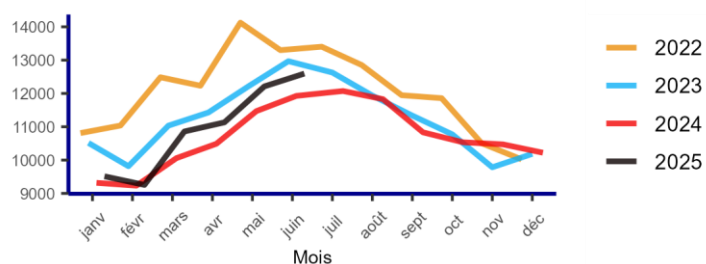
France entière - Intoxication éthylique (Alcool) (OSCOUR®)

Nombre mensuel de passages aux urgences pour les années 2022 à 2025, **chez les enfants et les adultes**

Enfants (0-17 ans)



Adultes (≥ 18 ans)

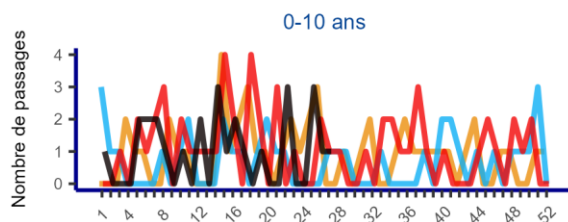


COMPARAISON AUX TROIS ANNÉES ANTÉRIEURES PAR CLASSE D'ÂGE DÉTAILLÉE

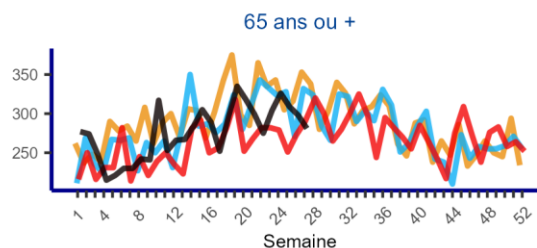
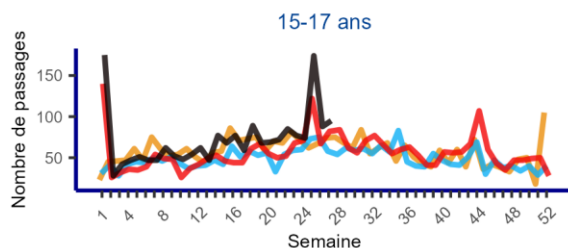
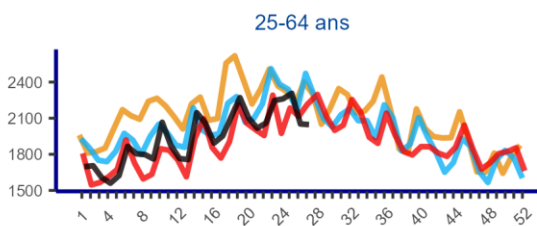
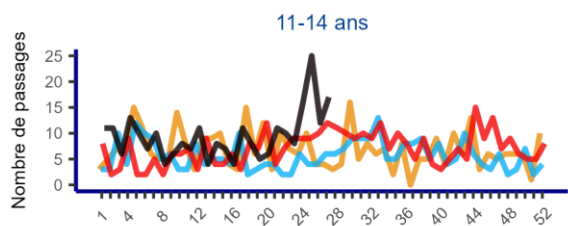
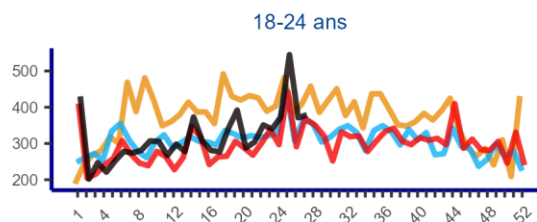
France entière - Intoxication éthylique (Alcool) (OSCOUR®)

Nombre hebdomadaire de passages aux urgences pour les années 2022 à 2025, **par classe d'âge**

Enfants (0-17 ans)



Adultes (≥ 18 ans)



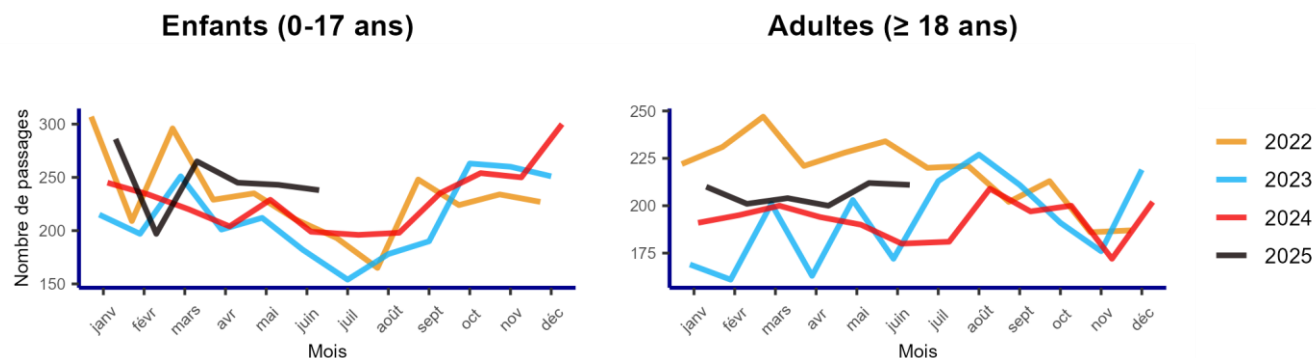
TROUBLES DE L'ALIMENTATION

En juin 2025, le nombre de passages pour troubles de l'alimentation était stable chez les enfants comme chez les adultes et restait comparable aux affectifs des années précédentes dans toutes les classes d'âge.

COMPARAISON AUX TROIS ANNÉES ANTÉRIEURES

France entière - Troubles de l'alimentation (OSCOUR®)

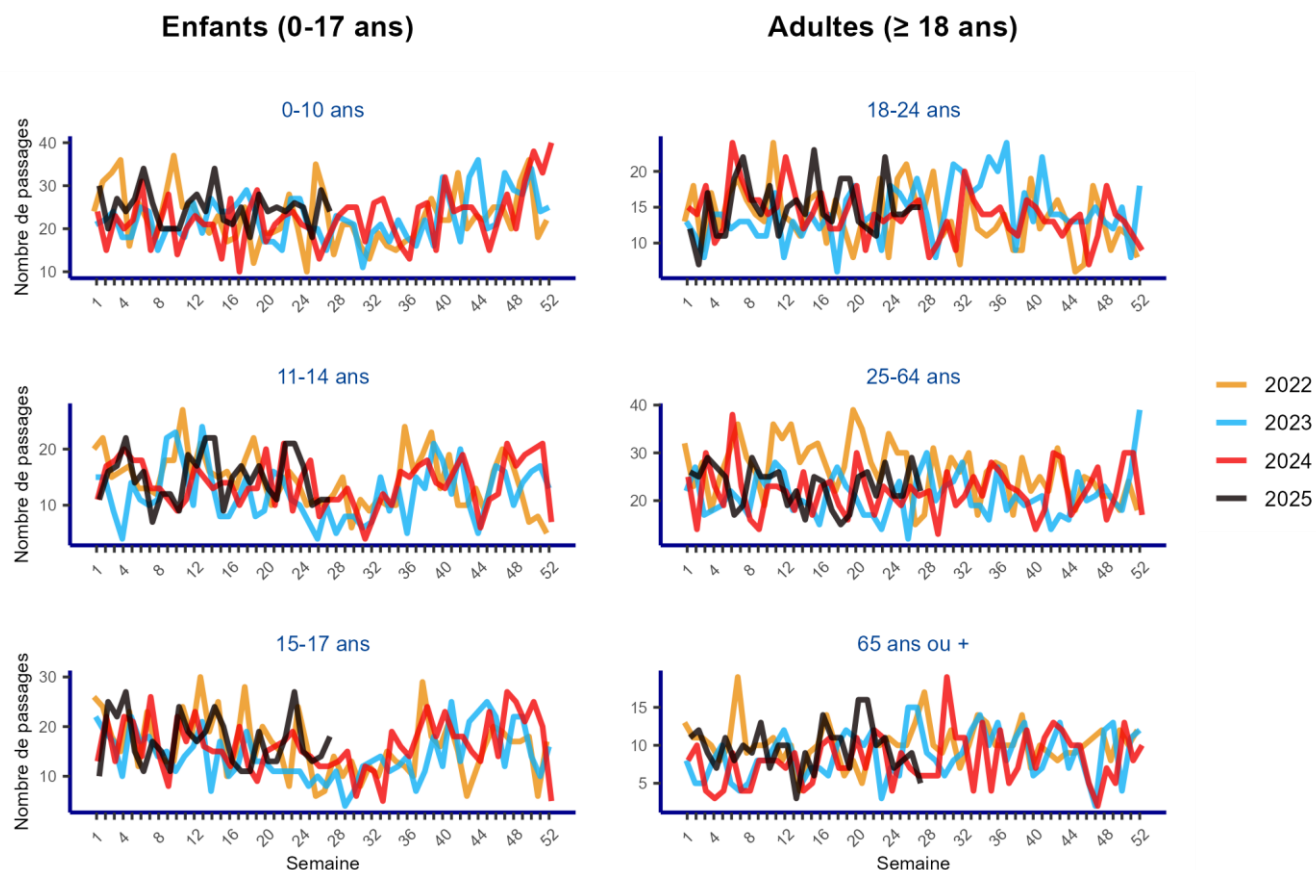
Nombre mensuel de passages aux urgences pour les années 2022 à 2025, **chez les enfants et les adultes**



COMPARAISON AUX TROIS ANNÉES ANTÉRIEURES PAR CLASSE D'ÂGE DÉTAILLÉE

France entière - Troubles de l'alimentation (OSCOUR®)

Nombre hebdomadaire de passages aux urgences pour les années 2022 à 2025, **par classe d'âge**



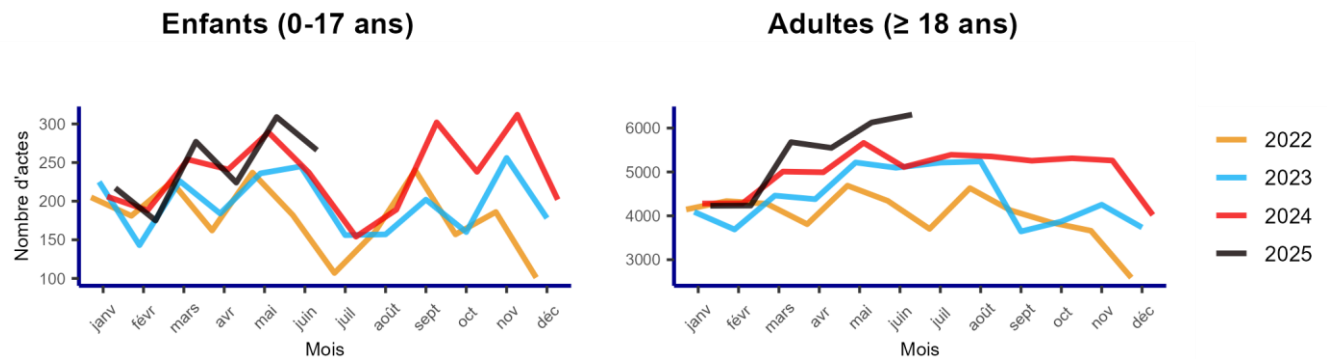
ANGOISSE

En juin 2025, le nombre d'actes médicaux SOS Médecins pour angoisse était en baisse chez les enfants (-11%) et fluctuait autour des valeurs hautes observées les années précédentes dans les différentes classes d'âge. Chez les adultes, cet indicateur était en hausse chez les 18-24 ans (+13%) et chez les 25-64 ans (+6%). Il dépassait les valeurs observées les années précédentes dans ces deux classes d'âge.

COMPARAISON AUX TROIS ANNÉES ANTÉRIEURES

France entière - Angoisse (SOS Médecins)

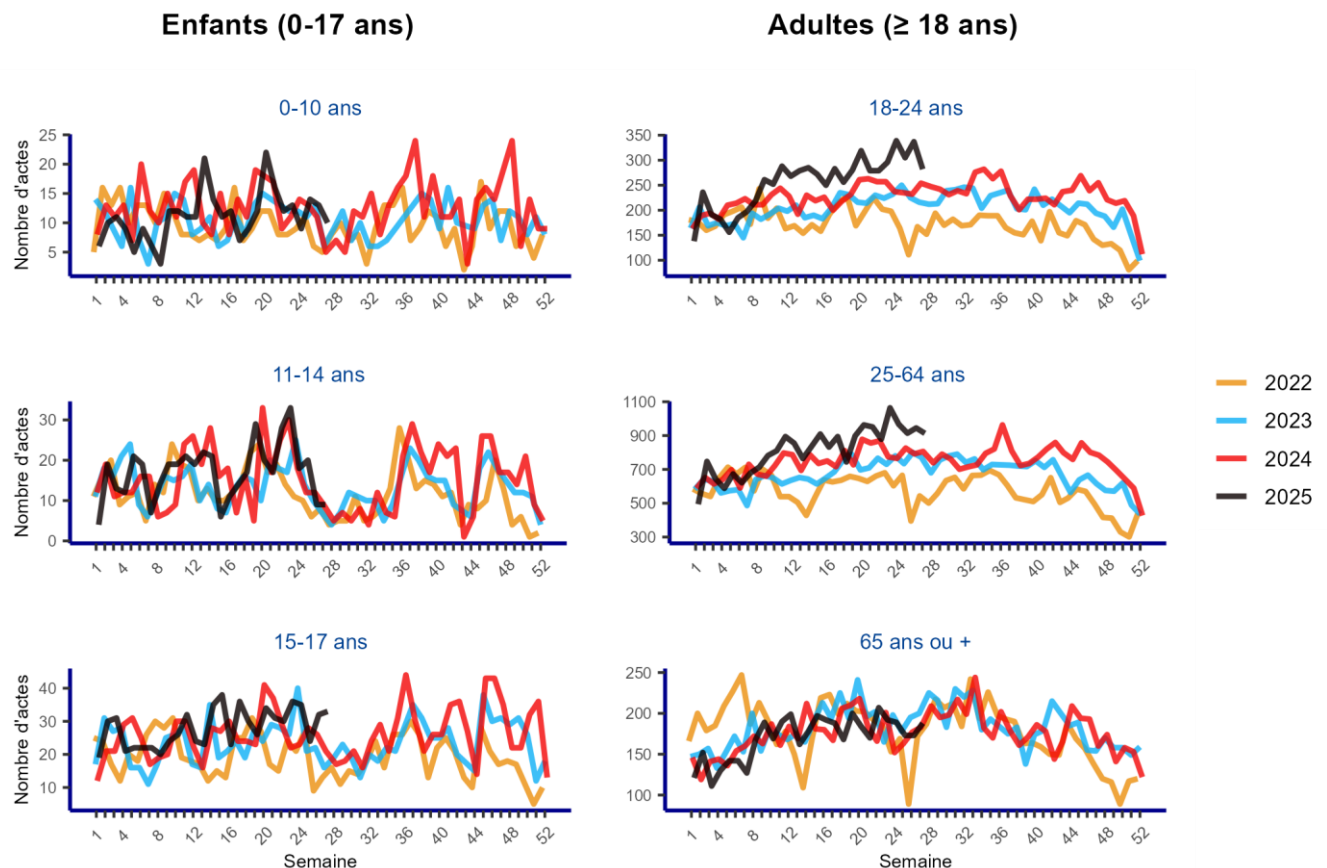
Nombre mensuel d'actes médicaux SOS Médecins pour les années 2022 à 2025, **chez les enfants et les adultes**



COMPARAISON AUX TROIS ANNÉES ANTÉRIEURES PAR CLASSE D'ÂGE DÉTAILLÉE

France entière - Angoisse (SOS Médecins)

Nombre hebdomadaire d'actes médicaux SOS Médecins pour les années 2022 à 2025, **par classe d'âge**



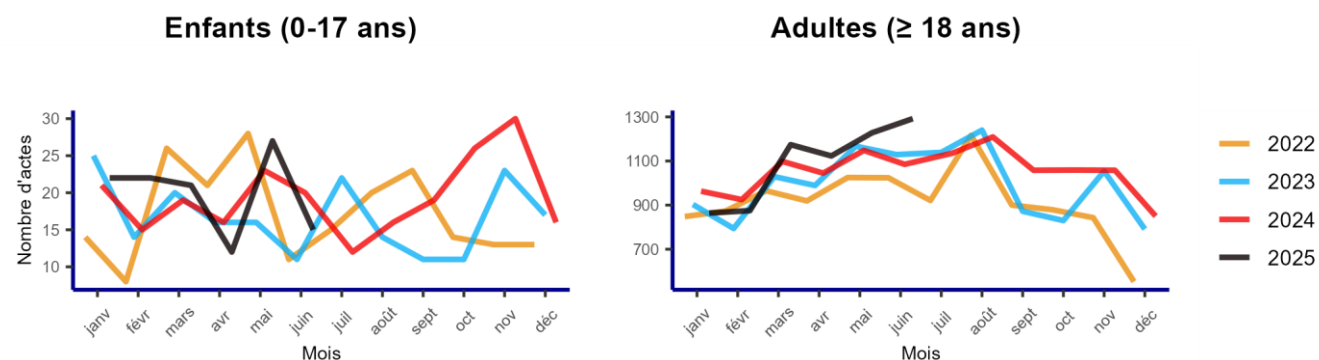
ETAT DÉPRESSIF

En juin 2025, le nombre d'actes médicaux SOS Médecins pour état dépressif était en diminution dans de faibles effectifs chez les enfants. Cet indicateur était en augmentation chez les 25-64 ans (+11%) et atteignait un niveau légèrement supérieur aux années précédentes chez les adultes.

COMPARAISON AUX TROIS ANNÉES ANTÉRIEURES

France entière - Etat dépressif (SOS Médecins)

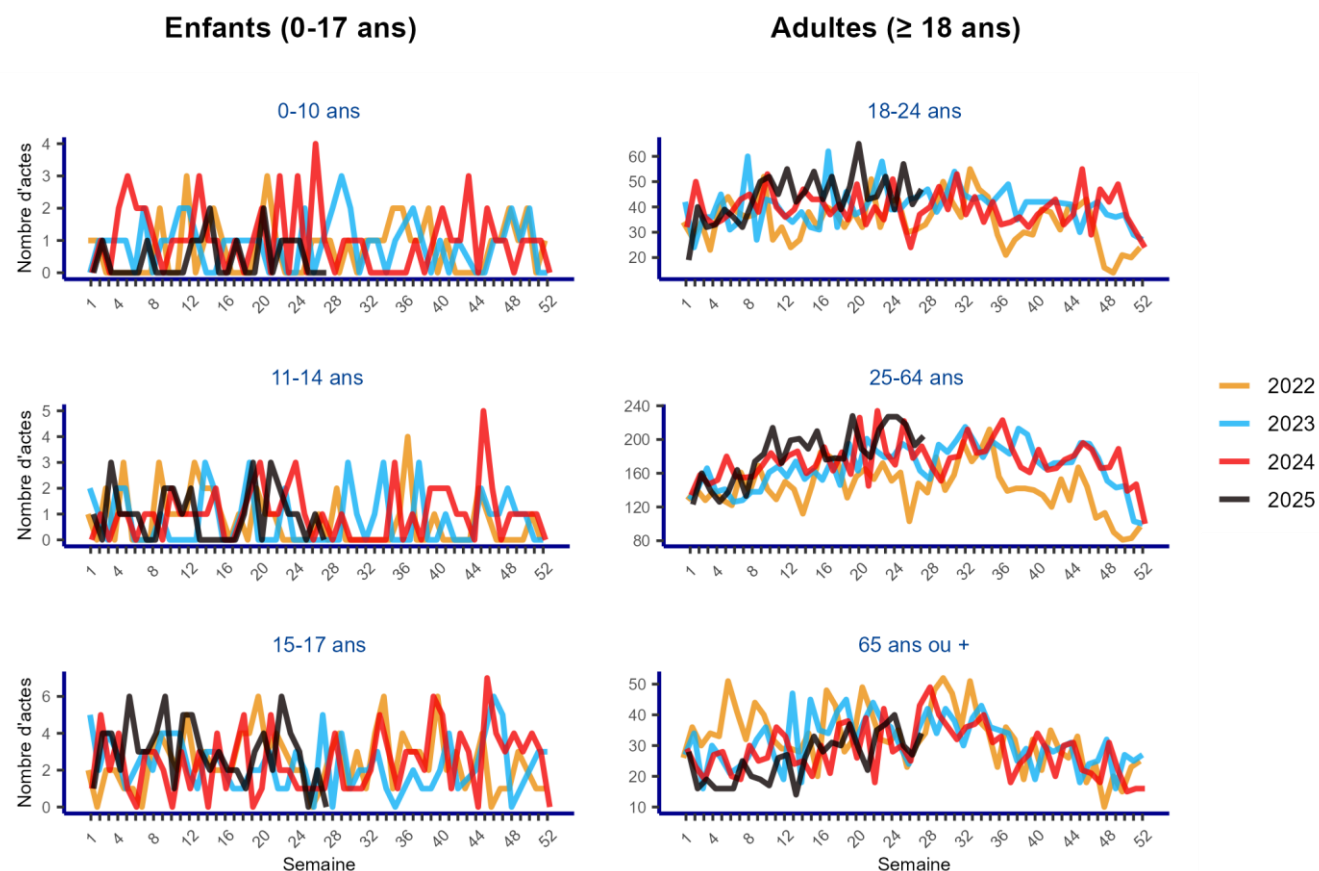
Nombre mensuel d'actes médicaux SOS Médecins pour les années 2022 à 2025, **chez les enfants et les adultes**



COMPARAISON AUX TROIS ANNÉES ANTÉRIEURES PAR CLASSE D'ÂGE DÉTAILLÉE

France entière - Etat dépressif (SOS Médecins)

Nombre hebdomadaire d'actes médicaux SOS Médecins pour les années 2022 à 2025, **par classe d'âge**



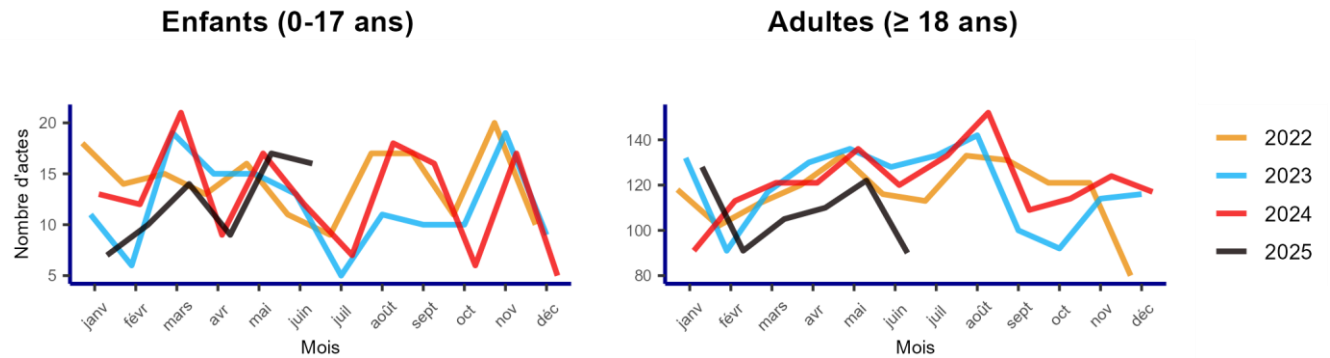
TROUBLE DU COMPORTEMENT

En juin 2025, le nombre d'actes médicaux SOS Médecins pour trouble du comportement était stable dans de faibles effectifs chez les enfants. Cet indicateur était en baisse chez les adultes (-24%) et atteignait un niveau inférieur aux années précédentes.

COMPARAISON AUX TROIS ANNÉES ANTÉRIEURES

France entière - Trouble du comportement (SOS Médecins)

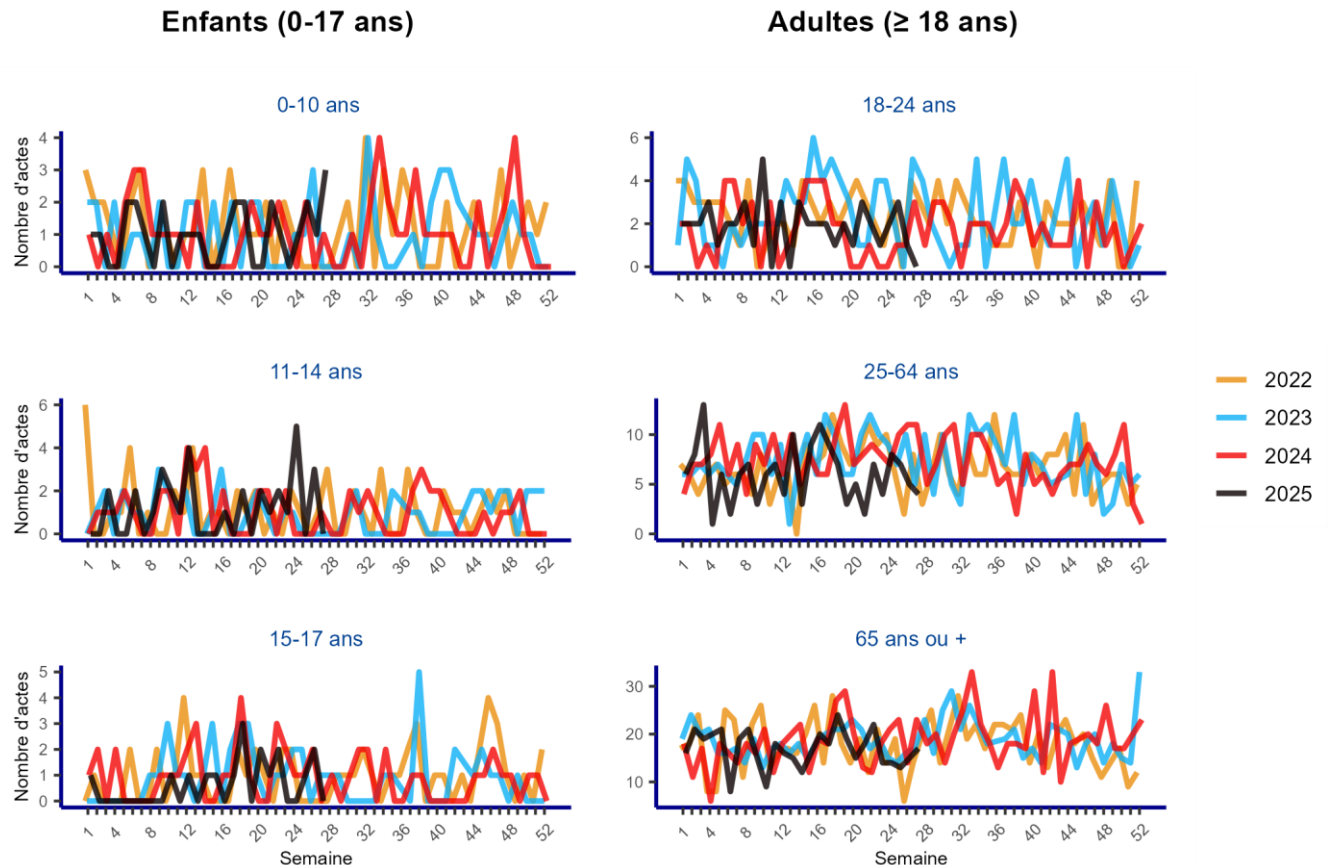
Nombre mensuel d'actes médicaux SOS Médecins pour les années 2022 à 2025, **chez les enfants et les adultes**



COMPARAISON AUX TROIS ANNÉES ANTÉRIEURES PAR CLASSE D'ÂGE DÉTAILLÉE

France entière - Trouble du comportement (SOS Médecins)

Nombre hebdomadaire d'actes médicaux SOS Médecins pour les années 2022 à 2025, **par classe d'âge**



I INDICATEURS OSCOUR® ET SOS MEDECINS

En 2025, le réseau OSCOUR® compte environ 700 services d'urgences participants et couvre 97% des passages aux urgences de France. L'ensemble des régions hexagonales et d'outre-mer est couvert. Les données sont transmises quotidiennement et le délai de consolidation est estimé à 2 jours au niveau national (à J+2, 99% des passages ont été transmis et le taux de codage des diagnostics est estimé à 80%).

Indicateurs de passages aux urgences : les indicateurs suivis sont construits à partir du diagnostic principal et des diagnostics associés renseignés dans les Résumés de Passage aux Urgences (RPU) des services d'urgences de France participant au réseau OSCOUR®.

En 2025, les données SOS Médecins sont disponibles pour 62 des 63 associations SOS Médecins réparties sur l'ensemble du territoire. L'ensemble des régions hexagonales (seulement la Martinique en outre-mer) sont couvertes. Les données sont transmises quotidiennement et le délai de consolidation est de 2 jours (à J+2, 100% des actes médicaux ont été transmis et le taux de codage des diagnostics est estimé à 95%).

Indicateurs d'actes médicaux SOS Médecins : les indicateurs suivis sont construits à partir des diagnostics codés par les médecins des associations SOS Médecins lors des actes médicaux SOS Médecins qui regroupent les visites à domicile et les consultations en centre médical.

En complément de ces indicateurs, les actes SOS Médecins pour trouble du sommeil, intoxication éthylique, violence/agressivité et geste suicidaire ainsi que les passages aux urgences pour troubles des conduites et stress, font également l'objet d'une surveillance. Toute évolution inhabituelle de ces indicateurs sera présentée dans le document, le cas échéant.

PASSAGES AUX URGENCES

- **Geste suicidaire** : cet indicateur regroupe les passages aux urgences en lien avec un geste suicidaire certain (auto-intoxications et lésions auto-infligées) ou probables (intoxications médicamenteuses, effet toxique de pesticides et asphyxie d'intention non déterminée). Le nombre de passages pour geste suicidaire est légèrement sous-estimé en 2022 et 2023 en raison d'une transmission incomplète des données de certains services d'urgences en Provence-Alpes-Côte d'Azur et en Corse suite à une modification technique du logiciel de codage.
- **Idées suicidaires** : cet indicateur regroupe les passages aux urgences pour des symptômes et signes relatifs à l'humeur de type idées suicidaires
- **Troubles de l'humeur** : cet indicateur regroupe les passages aux urgences pour épisode maniaque, trouble affectif bipolaire, épisodes dépressifs, trouble dépressif récurrent, troubles de l'humeur persistants et troubles mentaux et du comportement associés à la puerpéralité (notamment dépression postpartum). Les épisodes dépressifs représentent en moyenne 80% des passages compris dans cet indicateur.
- **Troubles anxieux** : cet indicateur regroupe les passages aux urgences pour troubles anxieux phobiques, autres troubles anxieux (trouble panique, anxiété généralisée et trouble anxieux et dépressif mixte) et autres (trouble obsessionnel compulsif ou TOC, troubles dissociatifs de conversion, troubles somatoformes et tétanie). Les passages pour autres troubles anxieux (trouble panique, anxiété généralisée et trouble anxieux et dépressif mixtes) représentent en moyenne 80% des passages compris dans cet indicateur.
- **Troubles psychotiques** : cet indicateur regroupe les passages aux urgences pour schizophrénie, trouble schizotypique, troubles délirants persistants, troubles psychotiques aigus et transitoire, troubles délirants induits, troubles schizo-affectifs, psychoses non organiques, autres symptômes et signes relatifs aux perceptions générales (hallucinations).
- **Troubles de l'alimentation** : cet indicateur regroupe les passages aux urgences pour anorexie mentale, boulimie, hyperphagie, vomissements et autres troubles de l'alimentation.
- **Intoxication éthylique (alcool)** : cet indicateur regroupe les passages aux urgences pour intoxication aigue, syndrome de dépendance et syndrome de sevrage. Les passages pour intoxication aigue représentent en moyenne 70% des passages compris dans cet indicateur.

ACTES MEDICAUX SOS MEDECINS

Contrairement aux indicateurs Santé mentale produits à partir des urgences qui sont composés pour la plupart de plusieurs diagnostics, les indicateurs issus des données SOS Médecins reflètent chacun un diagnostic unique, spécifié dans leur libellé.

En savoir plus

Sur les sources de données OSCOUR® et SOS Médecins :

<https://www.santepubliquefrance.fr/surveillance-syndromique-sursaud-R>

Pour plus d'information sur la santé mentale et les ressources disponibles :

<https://www.santepubliquefrance.fr/maladies-et-traumatismes/sante-mentale>

Si vous êtes en détresse et/ou avez des pensées suicidaires, si vous voulez aider une personne en souffrance, vous pouvez contacter le numéro national de prévention du suicide, le 3114



Remerciements

Nous remercions l'ensemble de nos partenaires contribuant à la surveillance syndromique par les réseaux OSCOUR® et SOS Médecins :

- Les services d'urgences membres du réseau OSCOUR®
- La Fédération et les Observatoires Régionaux des Urgences (FedORU et ORU), les concentrateurs régionaux de résumés de passages aux urgences (RPU)
- La Fédération SOS Médecins France et les associations SOS Médecins
- La Société Française de Médecine d'Urgence (SFMU)

Directrice de la publication

Dr Caroline SEMAILLE

Comité de rédaction

Jérôme GUILLEVIC, Anne FOUILLET, Nicolas METHY, Isabelle PONTAIS, Jérôme NAUD, Emilie SCHWARZ, Dr Bernadette VERRAT

Contact : presse@santepubliquefrance.fr