

## Surveillance épidémiologique

Date de publication : 04/07/2025

ÉDITION BRETAGNE

Sauf évènement exceptionnel, le prochain bulletin de surveillance épidémiologique sera diffusé le vendredi 18 juillet prochain

## Semaine 26-2025

### Points clés

#### • Pathologies en lien avec la chaleur

Une nouvelle période de fortes chaleurs a touché la France en fin de semaine 26/2025.

En Bretagne, l'épisode a débuté le samedi 28 juin par le classement de l'Ille-et-Vilaine en vigilance jaune canicule par Météo France. Les dimanche 29, lundi 30 juin et mardi 1er juillet, l'Ille-et-Vilaine a été placé en vigilance orange et le Morbihan en vigilance jaune. Le mercredi 02 juillet, tous les départements bretons repassaient en vigilance verte.

En S26, hausse des indicateurs pour pathologie en lien avec la chaleur parallèlement à la hausse des températures observés durant l'épisode.

Le lundi 30 juin (S27), pic de passages aux urgences touchant principalement l'Ille-et-Vilaine (vigilance orange) et le Finistère (vigilance verte canicule).

Les outils de prévention à destination de la population générale et des professionnels de santé sont disponibles à la commande ou en téléchargement sur le [site](https://www.vivre-avec-la-chaaleur.fr/) de Santé publique France.

Santé publique France propose également un nouveau dispositif pour adapter le quotidien face aux hausses des températures : <http://vivre-avec-la-chaaleur.fr>.

#### Été, fortes chaleurs, les gestes barrières à adopter : <https://www.vivre-avec-la-chaaleur.fr/>

- Restez au frais chez vous ou dans un lieu rafraîchi
- Buvez de l'eau sans attendre la soif
- Mouillez-vous le corps
- Fermez les volets et les fenêtres
- Privilégiez les activités douces
- Mangez frais et équilibré
- Évitez l'alcool
- Prenez des nouvelles des plus fragiles

Plus d'information : <https://www.santepubliquefrance.fr/determinants-de-sante/climat/fortes-chaaleurs-canicule>



Les outils

## • Allergie ↗

Nouvelle hausse de recours aux urgences hospitalières en S26. L'association Capt'air Bretagne maintient un risque élevé pour les pollens de graminées.

## • Fréquentations des urgences et des consultations SOS Médecins (Données non présentées)

À établissements et associations constants

Stabilité du nombre de passages aux urgences (-0,6 %) et hausse du nombre de consultations SOS Médecins toutes causes (+1,6 %), lors de la S26, par rapport à la S25. Les volumes de passages aux urgences et de consultations SOS Médecins (toutes causes) sont proches des observations des années antérieures, même période tous âges. On note une activité supérieure aux années antérieures chez les 65 ans et plus pour chacune des sources et chez les 45-64 ans aux urgences hospitalières.

Par ailleurs, on note également une hausse des passages aux urgences pour malaise (tous âges), pour fièvres isolées (moins de 5 ans) ainsi que des consultations SOS Médecins pour altération de l'état général (enfants et 15-74 ans) et pour traumatisme (adultes).

## Actualités

- Mortalité : Certification électronique des décès en Bretagne. Bulletin du 18 juin 2025. [Ici](#)
- Maladies cardio-neuro-vasculaires en Bretagne. Bulletin du 30 juin 2025. [Ici](#)
- Canicule et fortes chaleurs :
  - Saison estivale 2025 : adoptons les bons réflexes dès les premières chaleurs. [Ici](#)
  - [Vivre-avec-la-chaueur.fr](#) : Santé publique France propose un nouveau dispositif pour adapter le quotidien face aux hausses des températures. [Ici](#)
  - Canicule et santé en [France](#) et en [Bretagne](#). Points au 1<sup>er</sup> juillet.
- Noyades : Se baigner en toute sécurité en adoptant les bons gestes. [Ici](#)
  - Outils de prévention. [Ici](#)
  - Kit de communication pour la prévention des noyades. [Ici](#)
- Chikungunya, dengue et Zika. Données de la surveillance renforcée en France hexagonale 2025. [Ici](#)
  - Bulletin national du 2 juillet 2025. [Ici](#)
- Cas de Mpox en France. 1<sup>er</sup> janvier - 30 avril 2025. [Ici](#)

## SOMMAIRE

Points clés .....	1	Données virologiques .....	7
Actualités .....	2	Pathologies les plus fréquentes (< 2 ans, 75 ans et +) .....	9
Pathologies en lien avec la chaleur .....	3	Maladies à déclaration obligatoire .....	10
Allergie .....	5	En savoir plus .....	11
Mortalité toutes causes .....	6		

## Pathologies en lien avec la chaleur

Une nouvelle période de fortes chaleurs a touché la France en fin de semaine 26/2025.

En Bretagne, l'épisode a débuté le samedi 28 juin par le classement de l'Ille-et-Vilaine en vigilance jaune canicule par Météo France. Les dimanche 29, lundi 30 juin et mardi 1<sup>er</sup> juillet, l'Ille-et-Vilaine a été placé en vigilance orange et le Morbihan en vigilance jaune.

Le mercredi 02 juillet, tous les départements bretons repassaient en vigilance verte.

En S26, hausse des indicateurs pour pathologie en lien avec la chaleur parallèlement à la hausse des températures observées durant l'épisode.

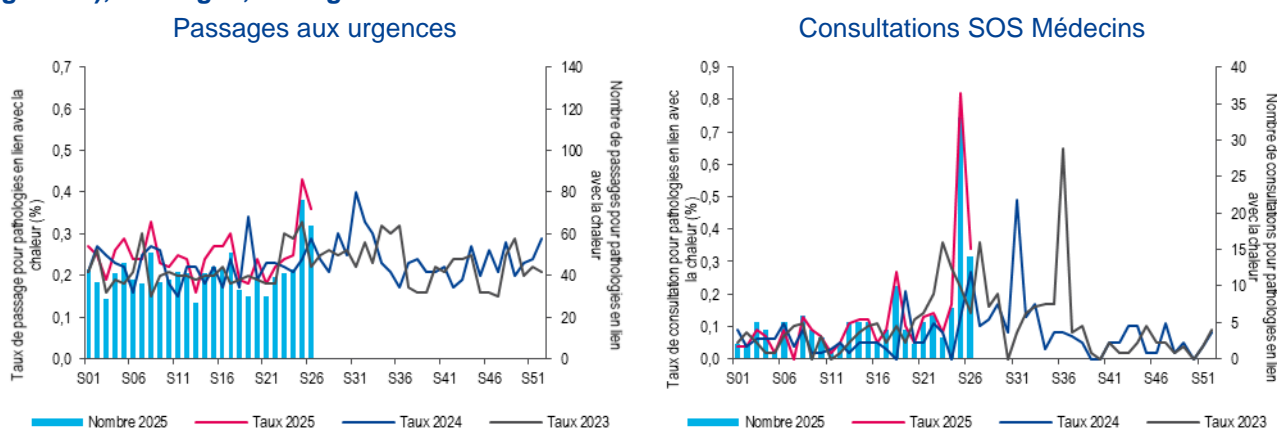
Le lundi 30 juin (S27), pic de passages aux urgences touchant principalement l'Ille-et-Vilaine (vigilance orange) et le Finistère (vigilance verte canicule).

Oscour® : maintien d'une activité plus importante en S26, après le pic d'activité de la S25, restant cohérent avec la hausse des températures observées et de manière similaire aux périodes de fortes chaleurs des années antérieures. Cette activité touche principalement les 15-75 ans et les 75 ans et plus. Les 75 ans et plus représentent 61 % des passages. Sur les 64 passages enregistrés, 10 (16 %) correspondaient à des hyperthermies/coups de chaleur, 20 (31 %) des déshydratations et 34 (53 %) des hyponatrémies.

On note un pic de 27 passages aux urgences le lundi 30 juin (S27), touchant toutes les classes d'âge (moins de 15 ans (4), 15-74 ans (14) et 75 ans et plus (9)) et représentant 1,2 % de l'activité totale codée. Deux tiers de ces passages ont fait l'objet d'une hospitalisation. Ces passages se répartissent sur l'ensemble de la région (Côtes d'Armor (3), Finistère (11), Ille-et-Vilaine (9) et Morbihan (4)).

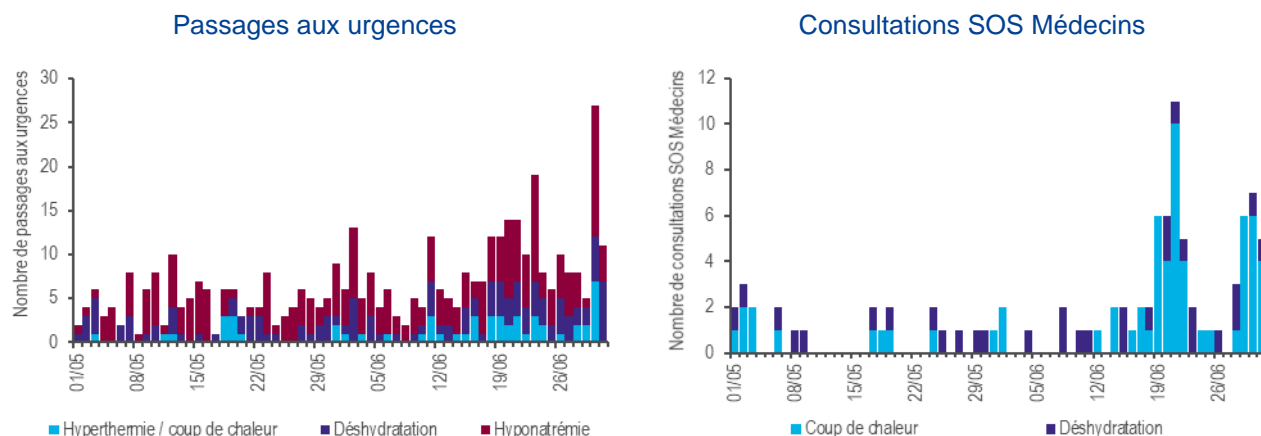
SOS Médecins : activité plus importante se concentrant en fin de S26 en cohérence avec la hausse des températures observées et de manière similaire aux périodes de fortes chaleurs des années antérieures. Cette hausse touche principalement les 15-74 ans. La majorité de ces consultations correspondaient à des coups de chaleur (9/14).

**Figure 1 - Évolution hebdomadaire du nombre de passages aux urgences et consultations SOS Médecins pour pathologie en lien avec la chaleur (2025, axe de droite) et comparaison annuelle de l'évolution hebdomadaire des taux de passages/consultations associés depuis 2023/01 (axe de gauche), tous âges, Bretagne**



Source : Santé publique France / Oscour® / SOS Médecins

**Figure 2 - Évolution quotidienne du nombre de passages aux urgences pour pathologies en lien avec la chaleur depuis le 01/05/2025 (axe de gauche) et jusqu'au 01/07/2025 (S27), tous âges, Bretagne**



\* Pathologies en lien avec la chaleur ou indicateur iCanicule : indicateur comprenant les diagnostics d'hyperthermie, de déshydratation et d'hyponatrémie pour les passages aux urgences et les diagnostics d'hyperthermie et de déshydratation pour les consultations SOS Médecins. Source : Santé publique France / Oscour® / SOS Médecins

## Pour en savoir plus

Dossier thématique :

<https://www.santepubliquefrance.fr/determinants-de-sante/climat/fortes-chaleurs-canicule>

## Allergie

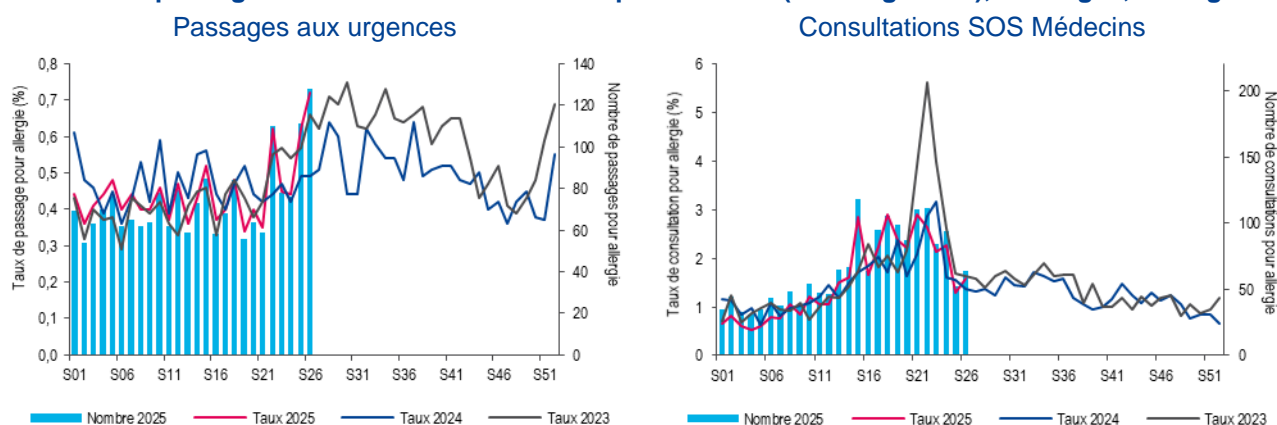
**Nouvelle hausse de recours aux urgences hospitalières en S26. L'association Capt'air Bretagne maintient un risque élevé pour les pollens de graminées.**

Oscour® : nouvelle hausse des passages aux urgences avec 128 passages en S26. Ces passages concernent principalement les 15-74 ans. Les moins de 15 ans représentent 24 % des cas. L'asthme représente moins de 1 % des consultations aux urgences dans cette classe d'âge ainsi que tous âges.

SOS Médecins : hausse du nombre de consultations SOS Médecins pour asthme en S26 avec 64 consultations (contre 52 en S25). L'effectif est dans les moyennes de saison. Les moins de 15 ans représentent 38 % des cas.

Association Capt'air Bretagne : en S26, un risque allergique élevé est observé à Rennes, Saint-Brieuc et Pontivy (données non disponibles à Dinan, Lorient et Brest). Bien qu'en baisse, les pollens des graminées en sont les principaux responsables. Des pollens d'urticacées et de châtaigner sont également présents.

**Figure 3 - Évolution hebdomadaire du nombre de passages aux urgences et consultations SOS Médecins pour allergie (2025, axe de droite) et comparaison annuelle de l'évolution hebdomadaire des taux de passages/consultations associés depuis 2023/01 (axe de gauche), tous âges, Bretagne**



Source : Santé publique France / Oscour® / SOS Médecins

## Pour en savoir plus

Site internet du réseau national de surveillance aérobiologique (RNSA) : <https://www.pollens.fr/>

Site internet de l'association Capt'air Bretagne : <https://captair-bretagne.com/>

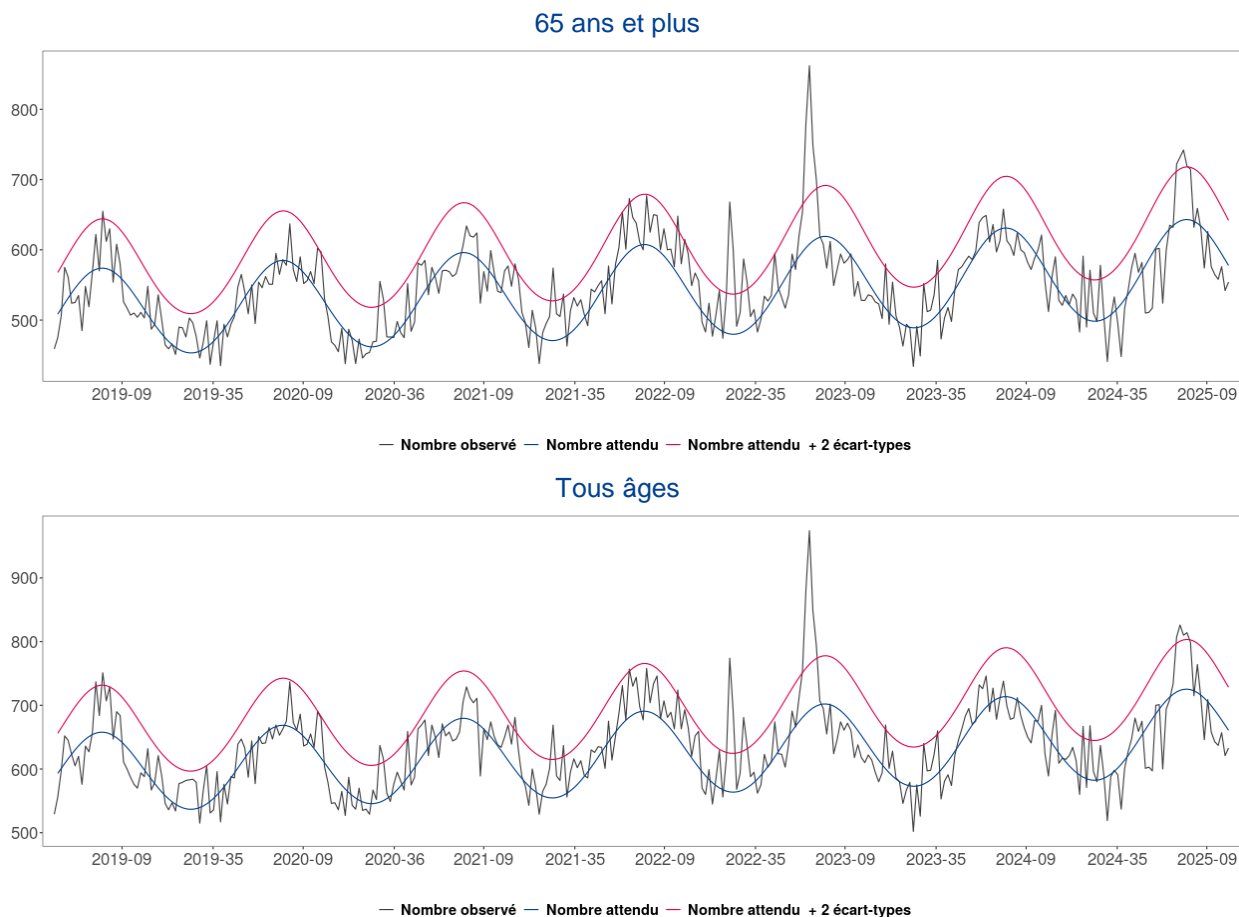
Site internet du ministère en charge de la santé : Allergie aux pollens, les gestes à adopter, Effets des pollens sur la santé

## Mortalité toutes causes

Depuis fin janvier 2025, le nombre hebdomadaire de décès toutes causes confondues transmis par l'Insee se situe dans les marges habituelles de fluctuation (tous âges et chez les 65 ans et plus). Un dépassement du seuil a été observé dans ces deux classes d'âge de la S01 à S05-2025 (pour les deux classes d'âge).

Les données des 3 dernières semaines ne sont pas consolidées et peuvent être amenées à évoluer.

**Figure 4 - Évolution du nombre hebdomadaire de décès toutes causes, chez les 65 ans et plus (en haut) et tous âges (en bas), depuis fin 2018 et jusqu'à la semaine S-2, Bretagne**

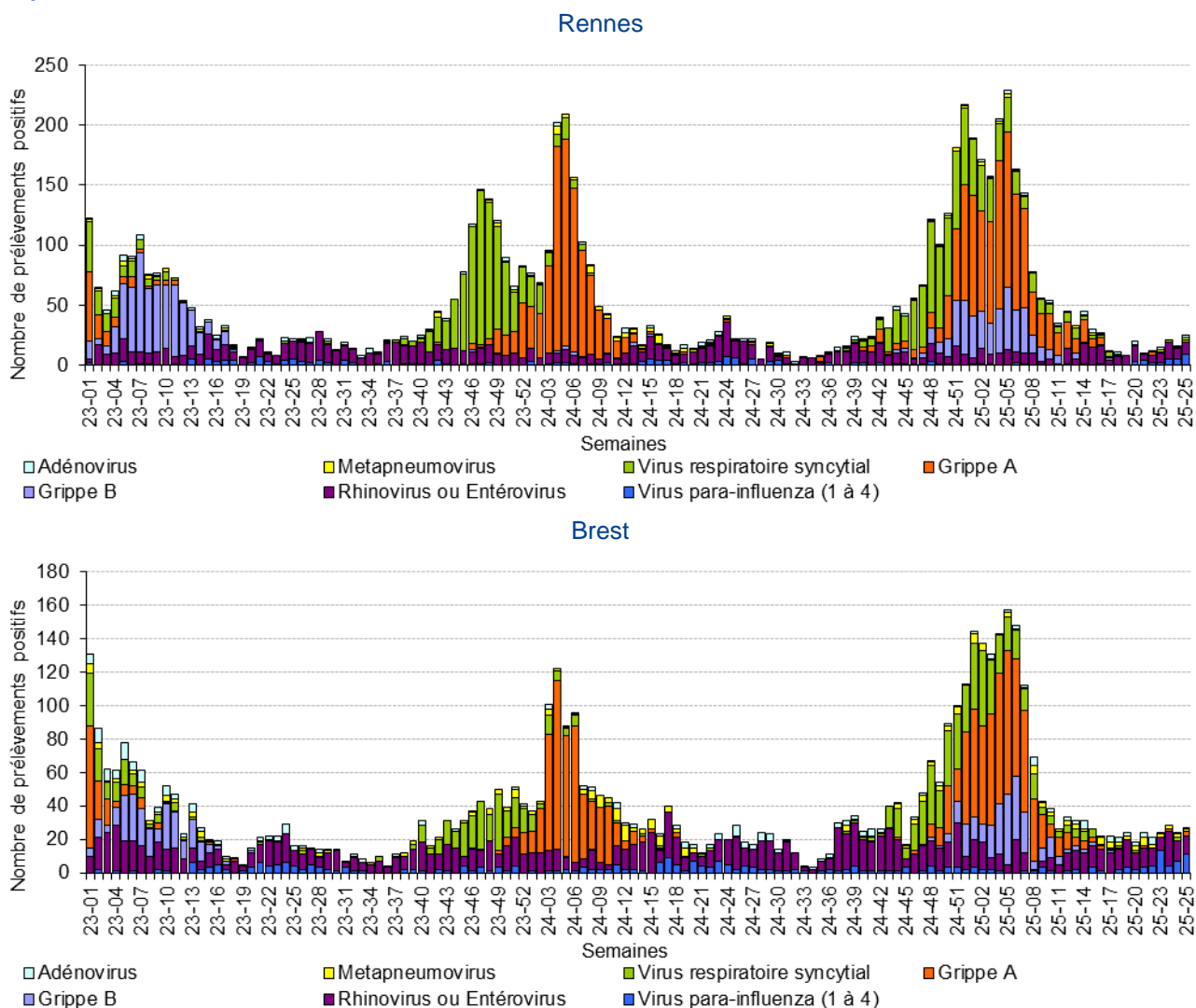


Sources : Santé publique France / Insee®

# Données virologiques

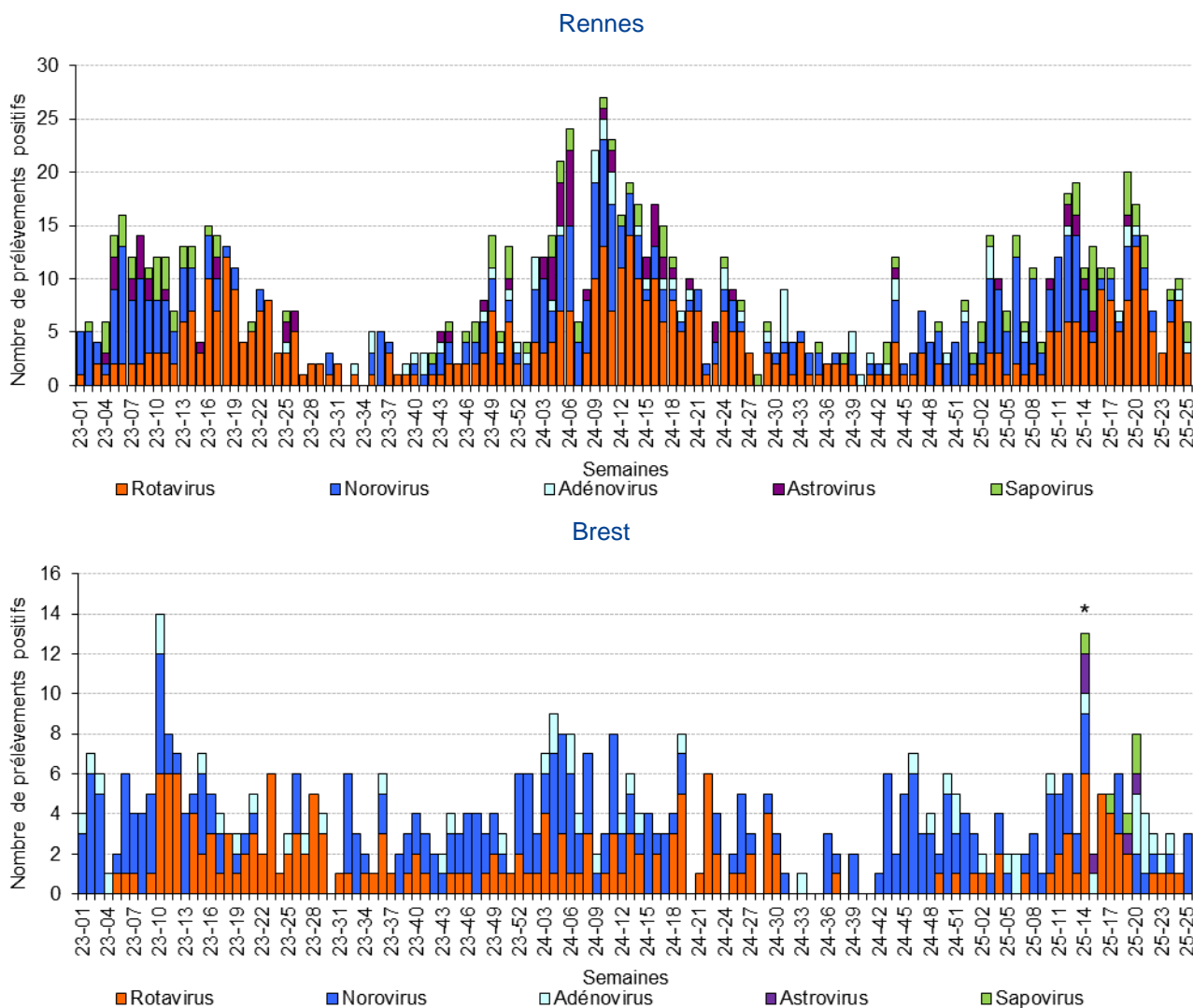
## Prélèvements respiratoires

**Figure 5 - Évolution hebdomadaire du nombre de prélèvements positifs aux virus respiratoires, Laboratoires de Virologie des CHU de Rennes (en haut) et de Brest (en bas), tous âges confondus, depuis la semaine 2023/01**



## Prélèvements entériques

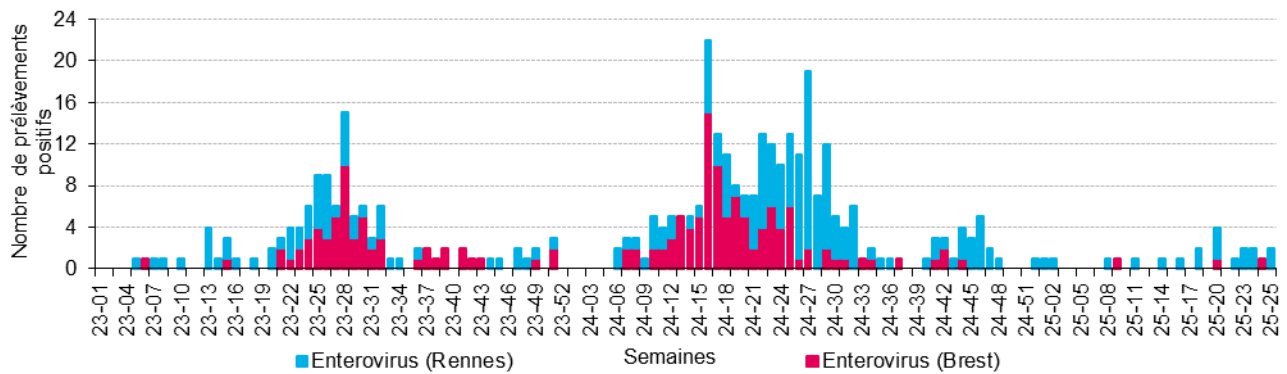
**Figure 6 - Évolution hebdomadaire du nombre de prélèvements positifs aux virus entériques, Laboratoires de Virologie des CHU de Rennes (en haut) et de Brest (en bas), tous âges confondus, depuis la semaine 2023/01**



\* CHU de Brest : ajout des données Astrovirus et Sapovirus, depuis la semaine 2025/14. Sources : CHU de Rennes et Brest

Prélèvements méningés

Figure 7 - Évolution hebdomadaire du nombre de prélèvements méningés positifs à Entérovirus, tous âges confondus, Laboratoires de Virologie des CHU de Rennes et Brest, depuis la semaine 2023/01



Sources : CHU de Rennes et Brest

Pathologies les plus fréquentes (< 2 ans, 75 ans et +)

Tableau 1 - Effectifs des diagnostics les plus fréquents, par rapport à la semaine précédente, enfants de moins de 2 ans, passages aux urgences et consultations SOS Médecins, Bretagne

Passages aux urgences			Consultations SOS Médecins		
Pathologie	Semaine	Semaine précédente	Pathologie	Semaine	Semaine précédente
Traumatisme	91	86	Pathologie ORL	110	126
Fièvre isolée	80	91	Syndrome viral	22	10
Infections ORL	71	92	Fièvre isolée	15	16
Gastro-entérite	27	36	Gastro-entérite	9	11
Vomissement	23	22	Conjonctivite infectieuse	9	4
Asthme	20	15	Bronchiolite	8	7
Bronchiolite	18	14	Dermato divers	7	7
Toux	15	16	Stomato / ORL divers	6	3
Infection urinaire	15	10	Varicelle	5	4
Douleurs abdominales spécifiques	15	14	Bronchite	5	
			Pneumopathie	5	1

Sources : Santé publique France / Oscore® / SOS Médecins

Tableau 2 - Effectifs des diagnostics les plus fréquents, par rapport à la semaine précédente, 75 ans et plus, passages aux urgences et consultations SOS Médecins, Bretagne

Passages aux urgences			Consultations SOS Médecins		
Pathologie	Semaine	Semaine précédente	Pathologie	Semaine	Semaine précédente
Traumatisme	644	623	Traumatisme	32	30
Malaise	207	252	Altération état général	29	24
Pneumopathie	118	101	Pneumopathie	26	37
Dyspnée, insuffisance respiratoire	99	82	Infection urinaire	20	22
Douleur thoracique	97	85	Lombalgie /sciatalgie	20	23
Douleurs abdominales spécifiques	90	85	Chute	17	19
AVC	87	100	Voies respiratoires hautes	17	9
Douleurs abdominales non spécifiques	77	84	Digestif divers	13	3
Neurologie autre	71	66	Douleur abdo aigue	12	13
Décompensation cardiaque	65	64	Érysipèle	12	10
			Vertiges	12	7

Sources : Santé publique France / Oscour® / SOS Médecins

## Maladies à déclaration obligatoire

Tableau 3 - Évolution du nombre de déclarations obligatoires notifiées en Bretagne d'hépatites A, légionelloses, infections invasives à méningocoque (IIM), Rougeole, tous âges confondus, depuis 2022, Bretagne

	2022	2023	2024	2025	Mois précédent (juin 2025)
Hépatite A*	12	10	31	4	0
IIM*	24	24	23	28	0
Légionellose*	31	78	47	6	0
Rougeole*	0	1	7	8	1

\* selon la date de début des signes. Sources : Santé publique France / MDO

## En savoir plus

### Méthodologie

La méthodologie appliquée est décrite dans la partie méthodologie (page 22) du bulletin du 05 décembre 2024. [Ici](#)

### Qualité des données

En semaine 2025/26 :

	Réseau Oscour®	SOS Médecins
Établissements inclus dans l'analyse des tendances = Participation au dispositif depuis la semaine 2023/01	31 / 33 services d'urgences	6 / 6 associations
Taux de codage du diagnostic sur la semaine 2025/26	94,9 %	85,9 %

### Rédacteur en chef

Alain Le Tertre, délégué régional de la Cellule Bretagne de Santé publique France

### Comité de rédaction

Marlène Faisant, Dr. Bertrand Gagnière, Yvonnick Guillois, Christelle Juhel, Mathilde Pivette.

### Remerciements aux partenaires

Les services d'urgences du réseau Oscour®

Les associations SOS Médecins de Brest, Lorient, Quimper, Rennes, Saint-Malo et Vannes

Les laboratoires de Virologie du CHU de Rennes et du CHRU de Brest

Les services de réanimation de la région

Les établissements d'hébergement de personnes âgées de la région

L'Institut national de la statistique et des études économiques (Insee) et les services d'États-Civils des 448 communes bretonnes informatisées (sentinelles)

L'Observatoire régional des urgences Bretagne (ORU) et le réseau Bretagne urgences (RBU)

Le réseau Sentinelles

L'association Capt'air Bretagne

Météo-France

Les CNR

Le Centre régional d'appui pour la prévention des infections associées aux soins (CPIAS)

L'Agence régionale de santé Bretagne

**Pour nous citer :** Bulletin. Surveillance régionale. Édition Bretagne. Saint-Maurice : Santé publique France, 11 p., juillet 2025.

**Directrice de publication :** Caroline Semaille

**Dépôt légal :** vendredi 04 juillet 2025

**Contact :** [cire-bretagne@santepubliquefrance.fr](mailto:cire-bretagne@santepubliquefrance.fr)