

Surveillance sanitaire

Semaine 26-2025. Date de publication : 2 juillet 2025

Édition Provence-Alpes-Côte d'Azur

Points clés de la semaine 26-2025

Dengue, chikungunya et Zika (page 2)

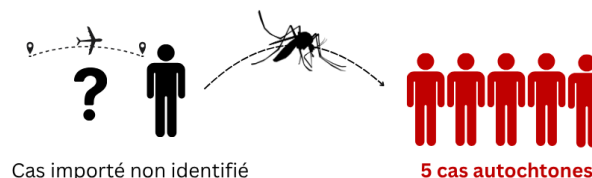
Sept cas autochtones de chikungunya ont déjà été identifiés en Paca : 2 en lien avec l'épisode de la Crau dans le Var et 5 en lien avec celui de Salon-de-Provence dans les Bouches-du-Rhône.

Le nombre et la précocité des épisodes dans l'hexagone confirment le risque très important d'avoir de nombreuses zones de circulation autochtone du chikungunya en 2025.

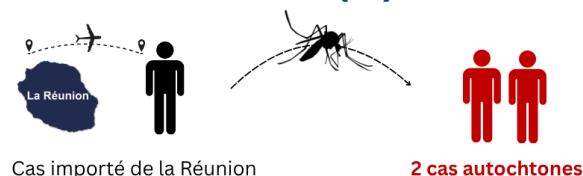
Le premier épisode autochtone de chikungunya dans la région Grand-Est témoigne d'un risque réel dans des zones jusqu'ici indemnes.

Depuis le début de la surveillance renforcée (1^{er} mai), 124 cas importés (+16 depuis le dernier bilan) ont été identifiés dans la région : 64 cas de chikungunya, 59 cas de dengue et 1 cas de zika.

Transmissions autochtones Salon de Provence (13)



La Crau (83)



Canicule

Un épisode caniculaire est en cours sur la région Paca depuis le 27 juin. Tous les départements sont actuellement en vigilance ORANGE Canicule sauf les Hautes-Alpes (vigilance JAUNE). D'après Météo France, les températures pourraient rester élevées près de la Méditerranée dans les prochains jours. L'analyse régionale des recours aux soins d'urgences entre le 27/06/2025 et le 30/06/2025 indique une augmentation de la part d'activité pour l'indicateur iCanicule chez SOS Médecins (tous âges) comme aux urgences hospitalières (tous âges et chez les 75 ans ou plus).

En savoir plus : [bulletin hebdomadaire SACS – édition Paca](#)

Exposition aux pollens, pouvant générer un risque allergique (page 6)

En région Paca, l'indice pollens, mis en place par Atmo France et les Associations agréées de surveillance de la qualité de l'air, est à un niveau modéré à élevé, principalement en lien avec les pollens de graminées. L'activité en lien avec les allergies dans les associations SOS Médecins est stable.

Mortalité toutes causes (page 8)

Pas de surmortalité observée en semaine 25 (16 au 22 juin 2025).

Dengue, chikungunya, Zika

Surveillance des cas importés

Synthèse au 01/07/2025

Depuis le 1^{er} mai 2025 :

- 59 cas* importés de dengue (+ 10 cas par rapport à la semaine dernière) ont été confirmés en Paca revenant de Polynésie française (n = 19), Guadeloupe (n = 14), Indonésie (n = 6), Martinique (n = 5), Côte d'Ivoire (n = 4), Thaïlande (n = 3), Guyane française (n = 2), Cap-vert (n = 1), Djibouti (n = 1), Malaisie (n = 1), Maldives (n = 1), République démocratique du Congo (n = 1), Togo (n = 1) ;
- 64 cas* importés de chikungunya (+ 6 cas par rapport à la semaine dernière) ont été confirmés revenant de La Réunion (n = 47), Maurice (n = 8), Madagascar (n = 7), Mayotte (n = 2) ;
- 1 cas* importé de Zika (+ 0 cas par rapport à la semaine dernière) a été confirmé revenant de Thaïlande (n = 1).

L'origine des cas importés de chikungunya, au-delà des cas de la Réunion, montre une circulation active du virus dans l'Océan Indien et qui tend à s'étendre.

Situation au niveau national : données de surveillance 2025

Tableau 1 : Cas* importés (confirmés et probables) de dengue, de chikungunya et du virus Zika en Paca (point au 01/07/2025)

Zone	Dengue	Chikungunya	Zika
Alpes-de-Haute-Provence	1	4	0
Hautes-Alpes	0	2	0
Alpes-Maritimes	11	10	1
Bouches-du-Rhône	29	29	0
Var	13	14	0
Vaucluse	5	5	0
Paca	59	64	1

Source : Voozarbo, Santé publique France.

* Cas ayant été virémiques pendant la période de surveillance renforcée (1^{er} mai – 30 novembre).

Surveillance des cas autochtones

Episode de chikungunya de la Crau (Var)

Deux cas autochtones de chikungunya ont été identifiés dans la commune de la Crau dans le Var. Le 1^{er} cas avait été signalé à l'ARS Paca le 11/06. Il s'agissait d'un couple ayant développé leurs signes le 02 et le 05/06.

Les prospections entomologiques et mesures de lutte anti-vectorielle (LAV) ont été mises en place dès le 12/06 par l'EID Méditerranée.

Comme pour chaque épisode de transmission autochtone, une recherche active de cas a été réalisée par la Cellule régionale de Santé publique France (CR) et l'ARS Paca. Elle a reposé sur la sensibilisation renforcée des professionnels de santé et sur une enquête en porte-à-porte (PàP) qui s'est déroulée le 16/06 dans la zone de circulation.

Un cas importé de la Réunion a été retrouvé dans le voisinage des cas autochtones



Episode de chikungunya de Salon-de-Provence (Bouches-du-Rhône)

Un 2^{ème} épisode de circulation autochtone a été identifié dans la commune de Salon-de-Provence dans les Bouches-du-Rhône. Le signalement a été fait par l'IHU le 20/06/2026.

L'investigation, toujours en cours, a permis d'identifier 5 cas autochtones, habitant tous dans un même quartier. Les cas ont débuté leurs signes entre le 16 et le 26/06.

Aucun cas importé n'a pas été identifié dans le voisinage, à ce stade.



Les prospections entomologiques et mesures de lutte anti-vectorielle (LAV) ont été mises en place dès le 23/06 par l'EID Méditerranée.

Une première enquête en PàP dans la zone de circulation du virus a été menée les 26 et 27/06 par la CR et l'ARS Paca avec l'appui du service communal d'hygiène et de santé (SCHS) de la ville de Salon. Un complément d'enquête en PàP est programmé pour la fin de la semaine.

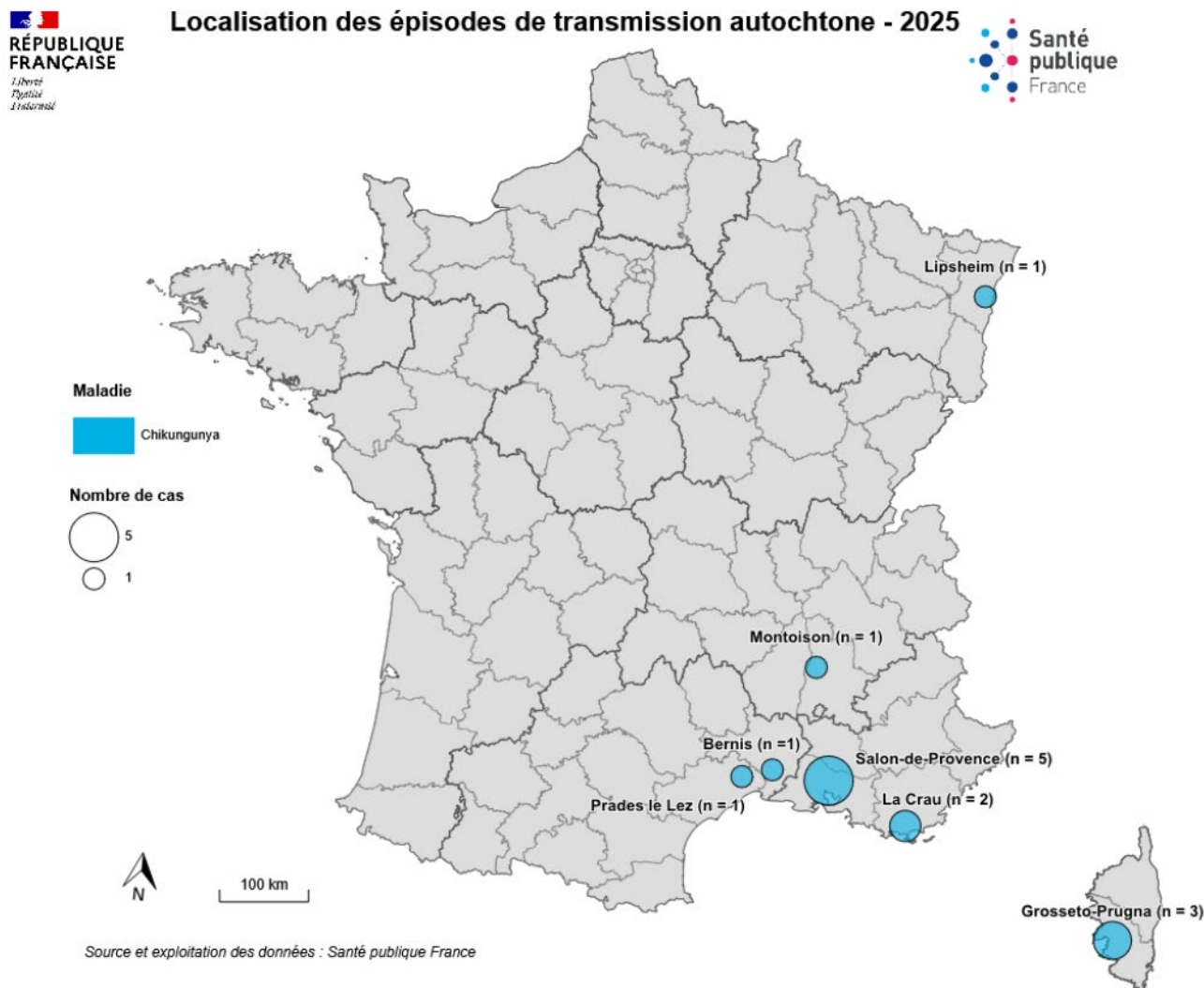
Synthèse au 01/07/2025

Tableau 2 : Nombre d'épisodes et de cas autochtones de dengue en Paca (point au 01/07/2025)

Département	Commune(s)	Nb cas autochtones	Date des signes du 1er cas	Date des signes du dernier cas	Épisode terminé
Var	La Crau	2	02/06/2025	05/06/2025	Non
Bouches-du-Rhône	Salon-de-Provence	5	16/06/2025	26/06/2025	Non

Source : Voozarbo, Santé publique France.

Figure 1 : Localisation des épisodes de transmission autochtone de dengue, de chikungunya et du virus Zika identifiés en France hexagonale, 2010-2025 (point au 01/07/2025)



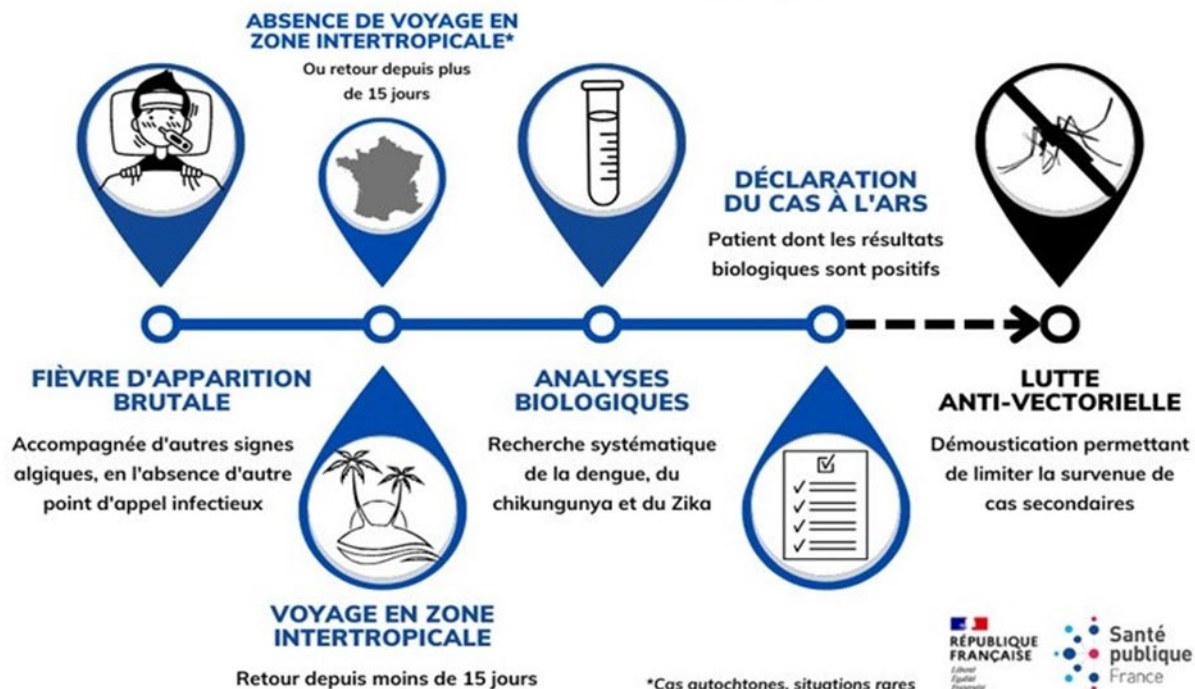
Dispositif de surveillance renforcée – du 1er mai au 30 novembre

La dengue, le chikungunya et le Zika sont des maladies transmises par *Aedes albopictus* (moustique tigre), présent sur le territoire hexagonal et actif entre les mois de mai et de novembre. Au cours de cette période, des interventions de démoustication sont réalisées autour des lieux fréquentés par les cas pour limiter le risque de transmission. Elles vont permettre de tuer les moustiques avant qu'ils ne se contaminent en piquant une personne infectée, ou qu'ils n'infectent d'autres personnes.

Pour en savoir plus :

- Surveillance de la dengue, du chikungunya et du Zika – Dossiers thématiques de Santé publique France
- Surveillance dans la région – Dossier thématique de l'ARS Paca /
- Lutte anti-vectorielle – Dossier thématique de l'ARS Paca /

Identification et objectifs du signalement de la dengue, du chikungunya et du Zika



PLATEFORME RÉGIONALE DE RÉCEPTION DES SIGNAUX



Tél : 04 13 55 80 00 / Fax : 04 13 55 83 44
Mail : ars-paca-alerte@ars.sante.fr
Bluefiles : ARS-PACA-ALERTE
Medimail : ars-paca-alerte@arspaca.mssante.fr

ARS Paca

132 Boulevard de
Paris 13003 Marseille

Principaux messages de prévention à l'attention des personnes atteintes de la dengue, du chikungunya ou du Zika



Soyez prudents : adoptez les bons gestes pour éviter de vous faire piquer et de transmettre la maladie



Portez des vêtements amples et couvrants



Appliquez des répulsifs cutanés



Utilisez des ventilateurs



Limitez vos déplacements

D'autres moyens de protection existent : moustiquaires, diffuseurs électriques, serpents en extérieur...

Exposition aux pollens, pouvant générer un risque allergique

Synthèse de la semaine 26-2025

En région Paca :

- l'indice pollens, mis en place par Atmo France et les Associations agréées de surveillance de la qualité de l'air, est à un niveau **modéré à élevé**, principalement en lien avec les pollens de graminées ;
- les émissions de pollens de cyprès sont faibles.

L'activité des associations SOS Médecins relative aux allergies est stable en S26 et se situe à un **niveau habituel pour la saison**.

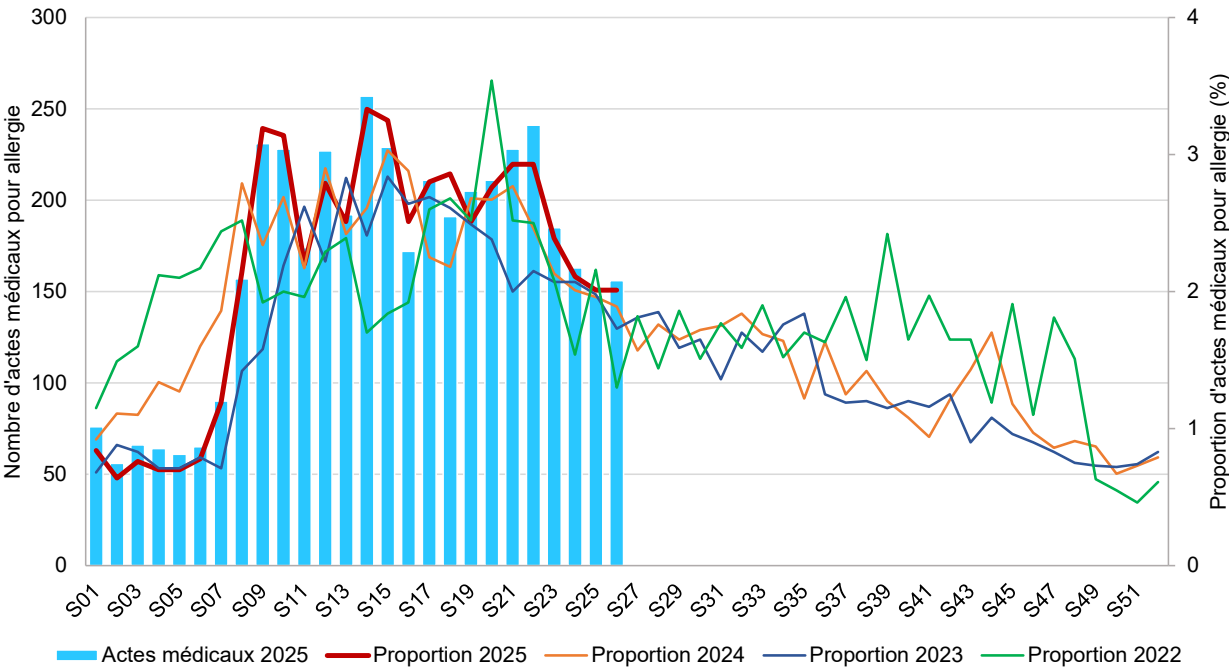
Plus d'informations : [site Internet d'AtmoFrance](#)
[site Cartopollen](#).

Tableau 1 : Indicateurs de surveillance syndromique pour l'allergie en Paca (point au 01/07/2025)

ASSOCIATIONS SOS MEDECINS	S243	S254	S26	Variation (S/S-1)
Nombre d'actes médicaux pour allergie	163	148	156	+5,4 % %
% par rapport au nombre total d'actes médicaux codés	2,1	2,0	2,0	-

Source : SOS Médecins. Exploitation : Santé publique France

Figure 1 : Nombre et proportion d'actes médicaux SOS Médecins pour allergie en Paca par rapport aux 3 années précédentes (point au 01/07/2025)



Source : SOS Médecins. Exploitation : Santé publique France

Prévention

Retrouvez sur le site du Ministère chargé de la santé les conseils de prévention adaptés.

Méthodologie

L'indice pollens, mis en place par Atmo France et les Associations agréées de surveillance de la qualité de l'air, indique les seuils de concentration dans l'air de 6 taxons (l'ambroisie, l'aulne, l'armoise, le bouleau, les graminées et l'olivier) et prend en compte le caractère allergisant des différents pollens. Cet indice couvre l'ensemble du territoire hexagonal.

CartoPollen est un outil de prévision des émissions de pollen de cyprès sur 3 jours, basé sur deux facteurs : la végétation et le climat. Il est développé par l'Institut national de la recherche agronomique (INRA). Ces prévisions couvrent les régions Occitanie et Provence-Alpes-Côte d'Azur.

Les données sanitaires proviennent des associations SOS Médecins (actes médicaux pour allergie).

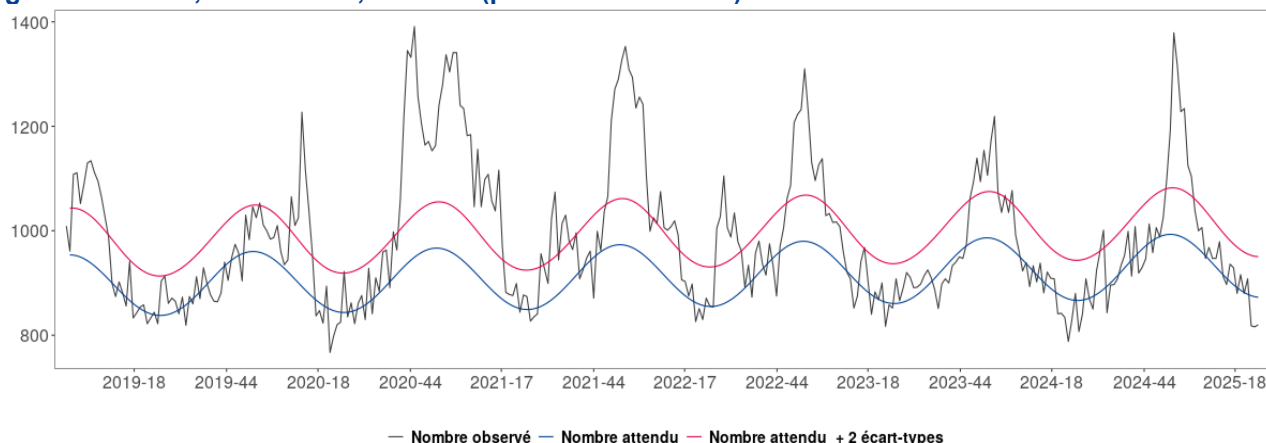
Mortalité toutes causes

Synthèse de la semaine 25-2025

Aucun excès significatif de mortalité toutes causes n'est observé au niveau régional en S25.

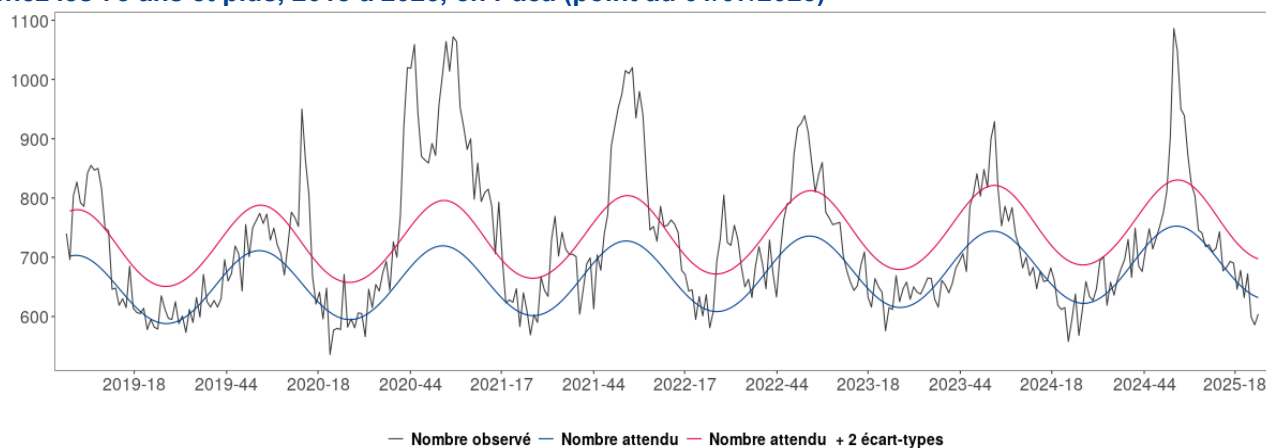
Les données de la dernière semaine ne sont pas présentées car en cours de consolidation.

Figure 1 : Fluctuations hebdomadaires des nombres observés (noir) et attendus (rouge) de décès, tous âges confondus, 2018 à 2025, en Paca (point au 01/07/2025)



Source : Insee. Exploitation : Santé publique France.

Figure 2 : Fluctuations hebdomadaires des nombres observés (noir) et attendus (rouge) de décès, chez les 75 ans et plus, 2018 à 2025, en Paca (point au 01/07/2025)



Source : Insee. Exploitation : Santé publique France.

Méthodologie

Dans la région, le suivi de la mortalité s'appuie sur les données issues de 301 communes transmettant leurs données d'état-civil sous forme dématérialisée. La couverture de la mortalité atteint 92 % dans la région. En raison des délais légaux de déclaration d'un décès à la commune et de remontée des informations d'état-civil à l'Insee, les effectifs de décès sont incomplets sur les 10 à 15 derniers jours.

Le nombre hebdomadaire attendu de décès est estimé à partir du modèle européen EuroMOMO (utilisé par 19 pays). Le modèle s'appuie sur 9 ans d'historique (depuis 2011) et exclut les périodes habituelles de survenue d'événements extrêmes pouvant avoir un impact sur la mortalité (chaleur/froid, épidémies).

Actualités

- **Adoptons les bons réflexes dès les premières chaleurs**

Retrouvez ici des conseils simples à adopter lors des épisodes de fortes chaleurs ou de canicule qui doivent s'appliquer à tous, ainsi que des outils de communication disponibles à la commande pour les professionnels de santé.

Pour en savoir plus, [cliquez ici](#).

- **Canicule et santé en France. Point au 2 juillet 2025**

L'analyse des recours aux soins d'urgence indique une augmentation sur la période pour l'indicateur sanitaire composite iCanicule (coup de chaleur/hyperthermie, déshydratation, hyponatrémie).

Pour en savoir plus, [cliquez ici](#).

- **Maladies cardio-neuro-vasculaires : de fortes disparités régionales qui persistent**

Santé publique France publie un état des lieux de la santé cardio-neuro-vasculaire à l'échelle régionale, départementale et infra départementale.

Pour en savoir plus : [dispositif global de communication](#)

Bulletin régional – édition Paca

- **Cas de Mpox en France. 1^{er} janvier - 30 avril 2025**

Au total, 73 cas de mpox ont été déclarés à Santé publique France depuis le 1^{er} janvier 2025 dont 4 cas en région Paca. Trois cas de clade Ib ont été confirmés par le CNR des Orthopoxvirus depuis le début de l'épidémie.

Pour en savoir plus, [cliquez ici](#).

- **Agir pour la santé avec les citoyens : le dossier de La Santé en Action n°469, mai 2025**

Santé publique France publie, dans une nouvelle édition de sa revue La Santé en action, un dossier sur la participation citoyenne en santé.

Pour en savoir plus, [cliquez ici](#).

Partenaires

Santé publique France Paca-Corse remercie vivement tous les partenaires pour leur collaboration et le temps consacré à ces surveillances : l'ARS Paca, les Samu, les établissements de santé, notamment les services des urgences, les établissements médico-sociaux, les associations SOS Médecins, le Réseau Sentinelles et les médecins participant, les laboratoires de biologie médicale, les professionnels de santé, les cliniciens, le CNR des arbovirus (IRBA - Marseille), l'IHU Méditerranée, le CNR des infections respiratoires dont la grippe et le SARS-CoV-2 (Lyon), l'EID Méditerranée, le CAPTV de Marseille, le CPIAS Paca, les bureaux d'états civils, le GRADeS Paca, le réseau sentinelles des services de réanimation, ainsi que les équipes de Santé publique France (direction des régions, des maladies infectieuses et la direction appui, traitement et analyse de données).



SIGNALER - ALERTE - DECLARER

ARS PACA

24/24
7/7

Un point focal unique pour tous les signalements
sanitaires et médico-sociaux en Paca

04 13 55 8000

ars-paca-alerte@ars.sante.fr

04 13 55 83 44

REPUBLICQUE FRANÇAISE

ars

Un point focal unique
sanitaires et médico-sociaux

Équipe de rédaction

Clémentine CALBA, Joël DENIAU, Florian FRANKE, Guillaume HEUZÉ, Yasemin INAC, Jean-Luc LASALLE, Quiterie MANO, Isabelle MERTENS-RONDELART, Laurence PASCAL, Lauriane RAMALLI, Claire SAMANT

Rédactrice en chef : Céline CASERIO-SCHÖNEMANN

Pour nous citer : Santé publique France. Surveillance sanitaire. Bulletin hebdomadaire. Édition Provence-Alpes-Côte d'Azur. 2 juillet 2025. Saint-Maurice : Santé publique France, 10 pages, 2025.

Directrice de publication : Caroline SEMAILLE

Dépôt légal : 2 juillet 2025

Contact : paca-corse@santepubliquefrance.fr