

Surveillance épidémiologique

Date de publication : 27/06/2025

ÉDITION BRETAGNE

Sauf évènement exceptionnel, le prochain bulletin de surveillance épidémiologique sera diffusé le 11 juillet prochain

Semaine 25-2025

Points clés

• Pathologies en lien avec la chaleur

Le dispositif de surveillance saisonnière est activé du 1^{er} juin au 15 septembre chaque année.

Une période de fortes chaleurs a touché la France en fin de semaine 25/2025. En Bretagne, l'épisode a débuté le jeudi 19 juin : l'Ille-et-Vilaine et le Morbihan ont été placés en vigilance jaune canicule. Le vendredi 20 juin, ces deux départements ont été placés en vigilance orange canicule, alors que les Côtes d'Armor et le Finistère entraient en vigilance jaune jusqu'au samedi 21 juin. Le dimanche 22 juin, tous les départements bretons repassaient en vigilance verte.

Hausse des indicateurs pour pathologie en lien avec la chaleur parallèlement à la hausse des températures observés durant l'épisode.

Les outils de prévention à destination de la population générale et des professionnels de santé sont disponibles à la commande ou en téléchargement sur le [site](https://www.vivre-avec-la-chaueur.fr/) de Santé publique France.

Santé publique France propose également un nouveau dispositif pour adapter le quotidien face aux hausses des températures : <http://vivre-avec-la-chaueur.fr>.

Été, fortes chaleurs, les gestes barrières à adopter : <https://www.vivre-avec-la-chaueur.fr/>

- Restez au frais chez vous ou dans un lieu rafraîchi
- Buvez de l'eau sans attendre la soif
- Mouillez-vous le corps
- Fermez les volets et les fenêtres
- Privilégiez les activités douces
- Mangez frais et équilibré
- Évitez l'alcool
- Prenez des nouvelles des plus fragiles

Plus d'information : <https://www.santepubliquefrance.fr/determinants-de-sante/climat/fortes-chaueurs-canicule>



Les outils

● Allergie

Nouveau pic de recours aux urgences hospitalières en S25. L'association Capt'air Bretagne maintient un risque élevé pour les pollens de graminées en S24.

● Covid-19

La campagne de renouvellement vaccinal contre la COVID-19 pour les fragiles se poursuit jusqu'au 14 juin 2025 ([Ici](#)).

● Fréquentations des urgences et des consultations SOS Médecins (Données non présentées)

À établissements et associations constants

Hausse du nombre de passages aux urgences (+1,1%) et baisse du nombre de consultations SOS Médecins toutes causes (-6,1 %), lors de la S25, par rapport à la S24. Les volumes de passages aux urgences et de consultations SOS Médecins (toutes causes) sont proches des observations des années antérieures, même période tous âges. Pour chacune des sources, on note une activité supérieure aux années antérieures chez les 65 ans et plus.

Par ailleurs, on note également une hausse des passages aux urgences pour malaise et piqures d'insectes (tous âges) ainsi que des consultations SOS Médecins pour altération de l'état général (enfants) et pour traumatisme (adultes).

Actualités

● Mortalité : Certification électronique des décès en Bretagne. Bulletin du 18 juin 2025. [Ici](#)

● Canicule et fortes chaleurs :

- Saison estivale 2025 : adoptons les bons réflexes dès les premières chaleurs. [Ici](#)
- [Vivre-avec-la-chaueur.fr](#) : Santé publique France propose un nouveau dispositif pour adapter le quotidien face aux hausses des températures. [Ici](#)
- Canicule et santé en [France](#) et en [Bretagne](#). Points au 25 juin.

● Noyades : Se baigner en toute sécurité en adoptant les bons gestes. [Ici](#)

- Outils de prévention. [Ici](#)
- Kit de communication pour la prévention des noyades. [Ici](#)

● Rougeole en France. Bulletin du 23 juin 2025. [Ici](#)

● ReperPrev : un registre national pour guider les acteurs vers une prévention efficace. [Ici](#)

● Chikungunya, dengue et Zika. Données de la surveillance renforcée en France hexagonale 2025. [Ici](#)

- Bulletin national du 25 juin 2025. [Ici](#)

● Journée mondiale des réfugiés 2025 : comment accompagner et faciliter l'accès à l'information des personnes étrangères vulnérables ? [Ici](#)

SOMMAIRE

Points clés.....	1	Varicelle.....	7
Actualités.....	2	Mortalité toutes causes.....	8
Pathologies en lien avec la chaleur.....	3	Données virologiques.....	9
Allergie.....	5	Pathologies les plus fréquentes (< 2 ans, 75 ans et +) ...	11
Méningites virales.....	6	En savoir plus.....	13

Pathologies en lien avec la chaleur

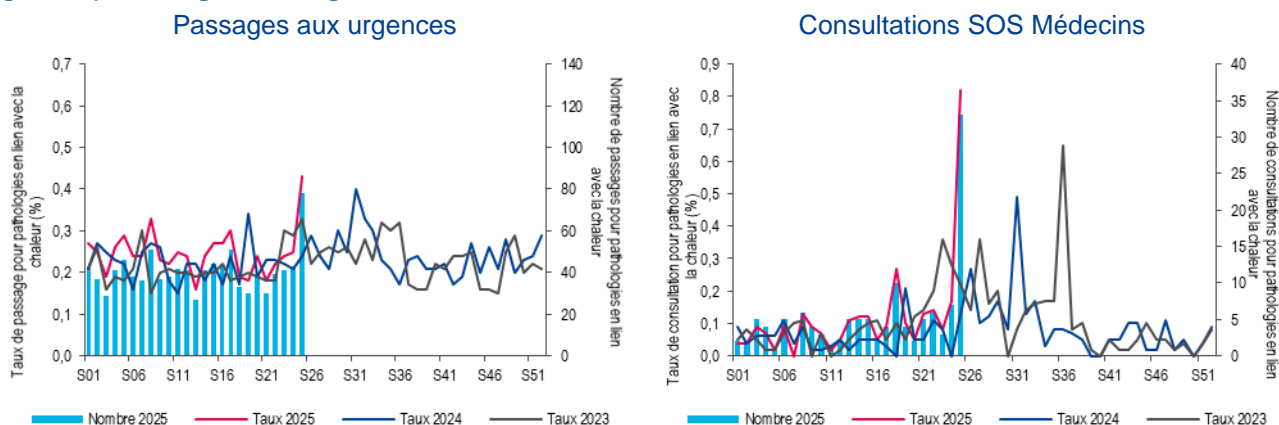
Une période de fortes chaleurs a touché la France en fin de semaine 25/2025. En Bretagne, l'épisode a débuté le jeudi 19 juin : l'Ille-et-Vilaine et le Morbihan ont été placés en vigilance jaune canicule. Le vendredi 20 juin, ces deux départements ont été placés en vigilance orange canicule, alors que les Côtes d'Armor et le Finistère entraient en vigilance jaune jusqu'au samedi 21 juin. Le dimanche 22 juin, tous les départements bretons repassaient en vigilance verte.

Hausse des indicateurs pour pathologie en lien avec la chaleur parallèlement à la hausse des températures observées durant l'épisode.

Oscour® : pic de passages aux urgences en S25 en cohérence avec la hausse des températures observées et de manière similaire aux périodes de fortes chaleurs des années antérieures. Cette hausse touche les 15-75 ans et les 75 ans et plus. Les 75 ans et plus représentent 51 % des passages. Sur les 78 passages enregistrés, 16 (20 %) correspondaient à des hyperthermies/coups de chaleur, 21 (27 %) des déshydratations et 41 (53 %) des hyponatrémies.

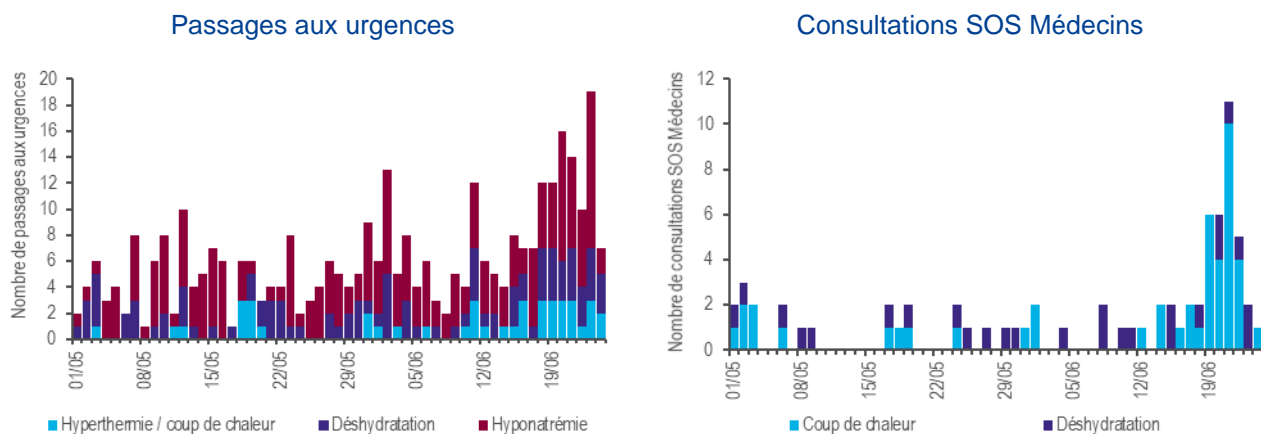
SOS Médecins : pic de passages aux urgences en S25 en cohérence avec la hausse des températures observées et de manière similaire aux périodes de fortes chaleurs des années antérieures. Cette hausse touche principalement les 15-74 ans. La quasi-totalité de ces consultations correspondaient à des coups de chaleur (28/33).

Figure 1 - Évolution hebdomadaire du nombre de passages aux urgences et consultations SOS Médecins pour pathologie en lien avec la chaleur (2025, axe de droite) et comparaison annuelle de l'évolution hebdomadaire des taux de passages/consultations associés depuis 2023/01 (axe de gauche), tous âges, Bretagne



Source : Santé publique France / Oscour® / SOS Médecins

Figure 2 - Évolution quotidienne du nombre de passages aux urgences pour pathologies en lien avec la chaleur depuis le 01/05/2025 (axe de gauche), tous âges, Bretagne



* Pathologies en lien avec la chaleur ou indicateur iCanicule : indicateur comprenant les diagnostics d'hyperthermie, de déshydratation et d'hyponatrémie pour les passages aux urgences et les diagnostics d'hyperthermie et de déshydratation pour les consultations SOS Médecins. Source : Santé publique France / Oscour® / SOS Médecins

Pour en savoir plus

Dossier thématique :

<https://www.santepubliquefrance.fr/determinants-de-sante/climat/fortes-chaleurs-canicule>

Allergie

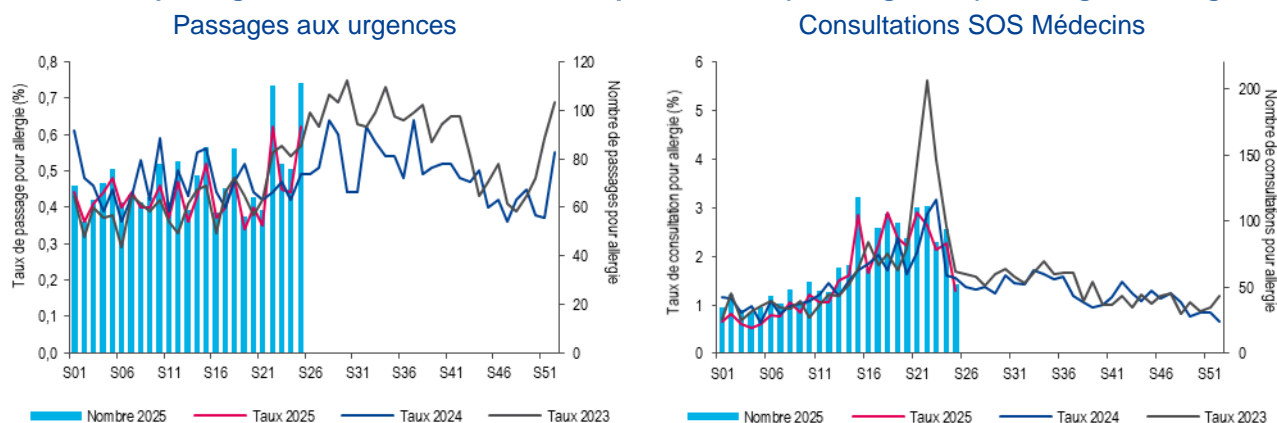
Nouveau pic de recours aux urgences hospitalières en S25. L'association Capt'air Bretagne maintient un risque élevé pour les pollens de graminées en S24.

Oscour® : pic de passages aux urgences avec 111 passages en S25, touchant les 15-74 ans. Les moins de 15 ans représentent 22 % des cas. L'asthme représente moins de 1 % des consultations aux urgences dans cette classe d'âge ainsi que tous âges.

SOS Médecins : baisse du nombre de consultations SOS Médecins pour asthme en S25 avec 52 consultations (contre 94 en S24). L'effectif est dans les moyennes de saison. Les moins de 15 ans représentent un tiers des cas.

Association Capt'air Bretagne : en S24, un risque allergique élevé est observé à Rennes, Saint-Brieuc, Dinan et Pontivy, et moyen à Lorient et Brest. Les pollens des graminées sont en baisse à Rennes et Saint-Brieuc et en hausse ailleurs sur la région. Des pollens d'urticacées sont également présents.

Figure 3 - Évolution hebdomadaire du nombre de passages aux urgences et consultations SOS Médecins pour allergie (2025, axe de droite) et comparaison annuelle de l'évolution hebdomadaire des taux de passages/consultations associés depuis 2023/01 (axe de gauche), tous âges, Bretagne



Source : Santé publique France / Oscour® / SOS Médecins

Pour en savoir plus

Site internet du réseau national de surveillance aérobiologique (RNSA) : <https://www.pollens.fr/>

Site internet de l'association Capt'air Bretagne : <https://captair-bretagne.com/>

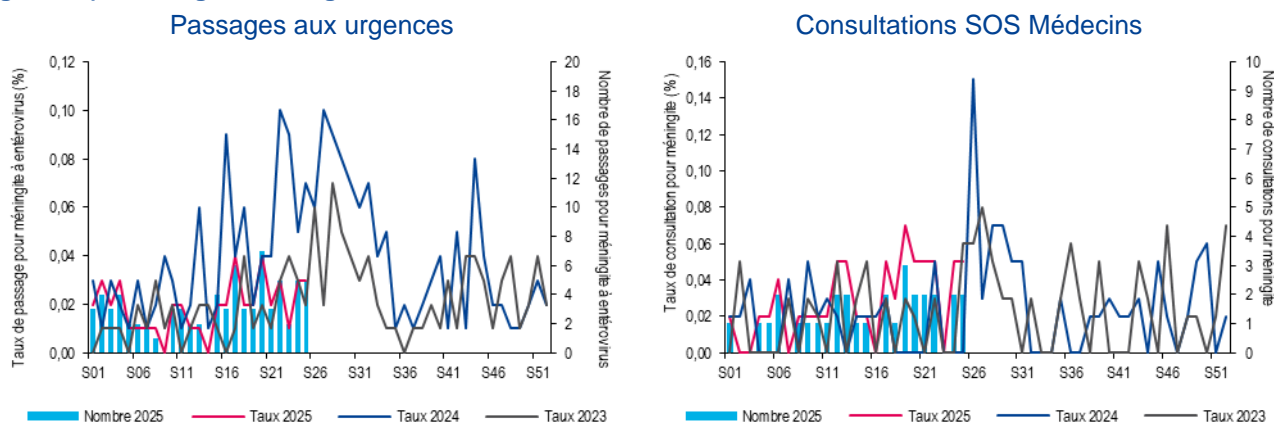
Site internet du ministère en charge de la santé : Allergie aux pollens, les gestes à adopter, Effets des pollens sur la santé

Méningites virales

Oscour® : activité faible. Stabilité du nombre de passages aux urgences pour méningite virale (5 passages en S25), le taux d'hospitalisation associé est stable à 80 %, tous âges confondus.

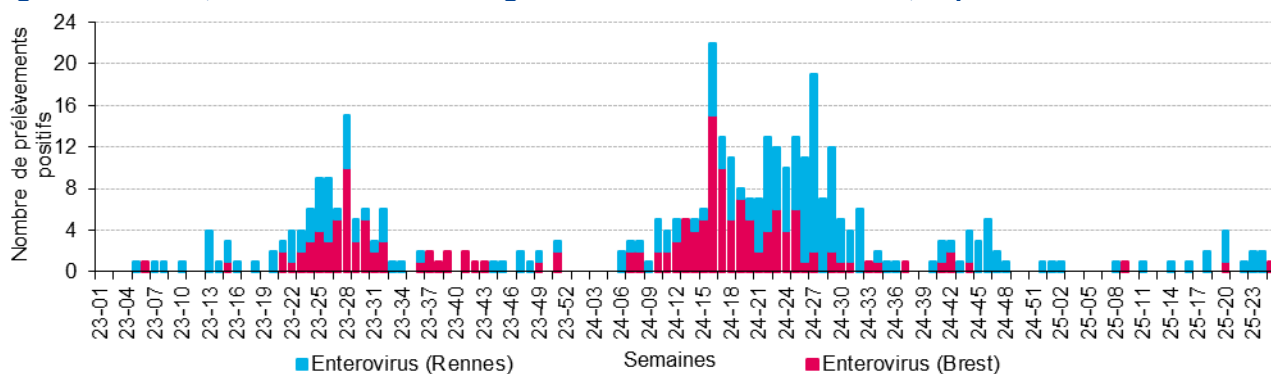
SOS Médecins : activité faible.

Figure 4 - Évolution hebdomadaire du nombre de passages aux urgences et consultations SOS Médecins pour méningites à entérovirus/méningites (2025, axe de droite) et comparaison annuelle de l'évolution hebdomadaire des taux de passages/consultations associés depuis 2023/01 (axe de gauche), tous âges, Bretagne



Source : Santé publique France / Oscour® / SOS Médecins

Figure 5 - Évolution hebdomadaire du nombre de prélèvements méningés positifs à Entérovirus, tous âges confondus, Laboratoires de Virologie des CHU de Rennes et Brest, depuis la semaine 2023/01



Sources : CHU de Rennes et Brest

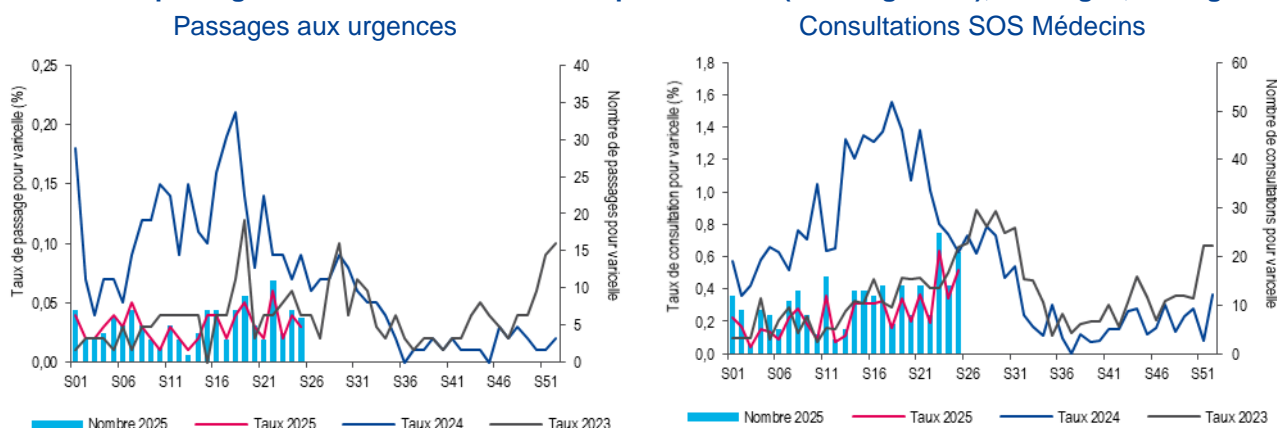
Varicelle

Oscour® : activité faible, 6 passages aux urgences enregistrés en S25.

SOS Médecins : activité faible malgré un pic d'activité observé en S25. En S25, 21 consultations SOS Médecins pour varicelle ont été enregistrées (contre 14 en S24, et 25 en S23), représentant moins de 1 % de l'activité SOS Médecins.

Réseau Sentinelles : activité faible en S25, le taux d'incidence des cas de varicelle vus en consultations de médecine générale a été estimé à 0 cas pour 100 000 habitants IC 95% [0 ; 1] (données non consolidées).

Figure 6 - Évolution hebdomadaire du nombre de passages aux urgences et consultations SOS Médecins pour varicelle (2025, axe de droite) et comparaison annuelle de l'évolution hebdomadaire des taux de passages/consultations associés depuis 2023/01 (axe de gauche), tous âges, Bretagne



Source : Santé publique France / Oscour® / SOS Médecins

Prévention

Indications à la vaccination varicelle :

Les adolescents âgés de 12 à 18 ans n'ayant pas d'antécédent clinique de varicelle ou dont l'histoire est douteuse ; un contrôle sérologique préalable peut être pratiqué dans ce cas ;

Les femmes en âge de procréer, notamment celles ayant un projet de grossesse, et sans antécédent clinique de varicelle ;

Toute personne sans antécédent de varicelle (ou dont l'histoire est douteuse) et dont la sérologie est négative, en contact étroit avec des personnes immunodéprimées (les sujets vaccinés doivent être informés de la nécessité, en cas de rash généralisé, d'éviter les contacts avec les personnes immunodéprimées pendant 10 jours) ;

Les personnes en attente de greffe, dans les six mois précédant une greffe d'organe solide, sans antécédent de varicelle (ou dont l'histoire est douteuse) et dont la sérologie est négative (avec deux doses à au moins un mois d'intervalle).

La vaccination contre la varicelle est contre-indiquée pendant la grossesse. La grossesse doit être évitée dans le mois suivant la vaccination. Il convient de conseiller aux femmes qui viennent d'être vaccinées et ayant l'intention de débuter une grossesse de différer leur projet d'un mois

Pour en savoir plus

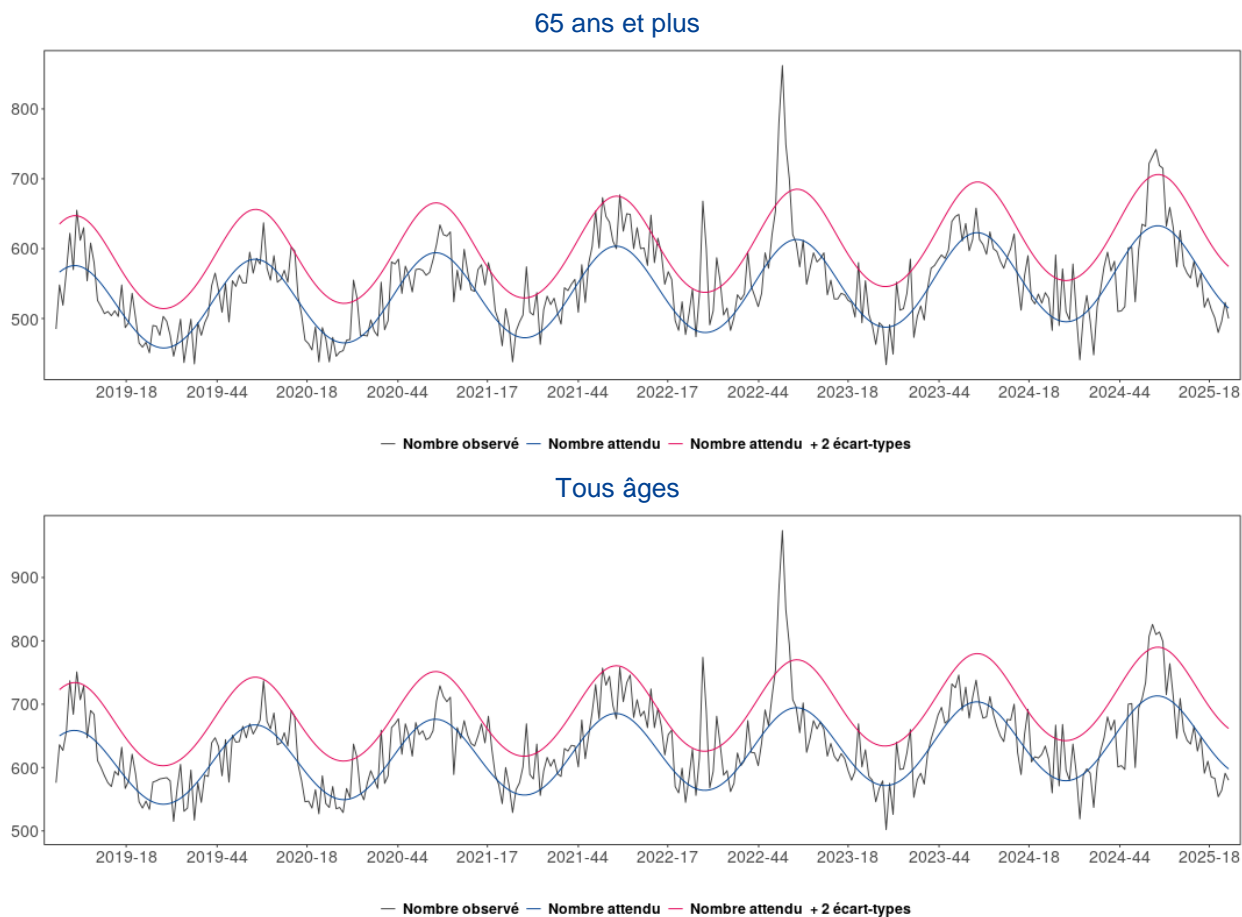
Dossier thématique sur le site de Santé publique France : <https://www.santepubliquefrance.fr/maladies-et-traumatismes/maladies-a-prevention-vaccinale/varicelle>

Mortalité toutes causes

Depuis fin janvier 2025, le nombre hebdomadaire de décès toutes causes confondues transmis par l'Insee se situe dans les marges habituelles de fluctuation (tous âges et chez les 65 ans et plus). Un dépassement du seuil a été observé dans ces deux classes d'âge de la S01 à S05-2025 (pour les deux classes d'âge).

Les données des 3 dernières semaines ne sont pas consolidées et peuvent être amenées à évoluer.

Figure 7 - Évolution du nombre hebdomadaire de décès toutes causes, chez les 65 ans et plus (en haut) et tous âges (en bas), depuis fin 2018 et jusqu'à la semaine S-2, Bretagne

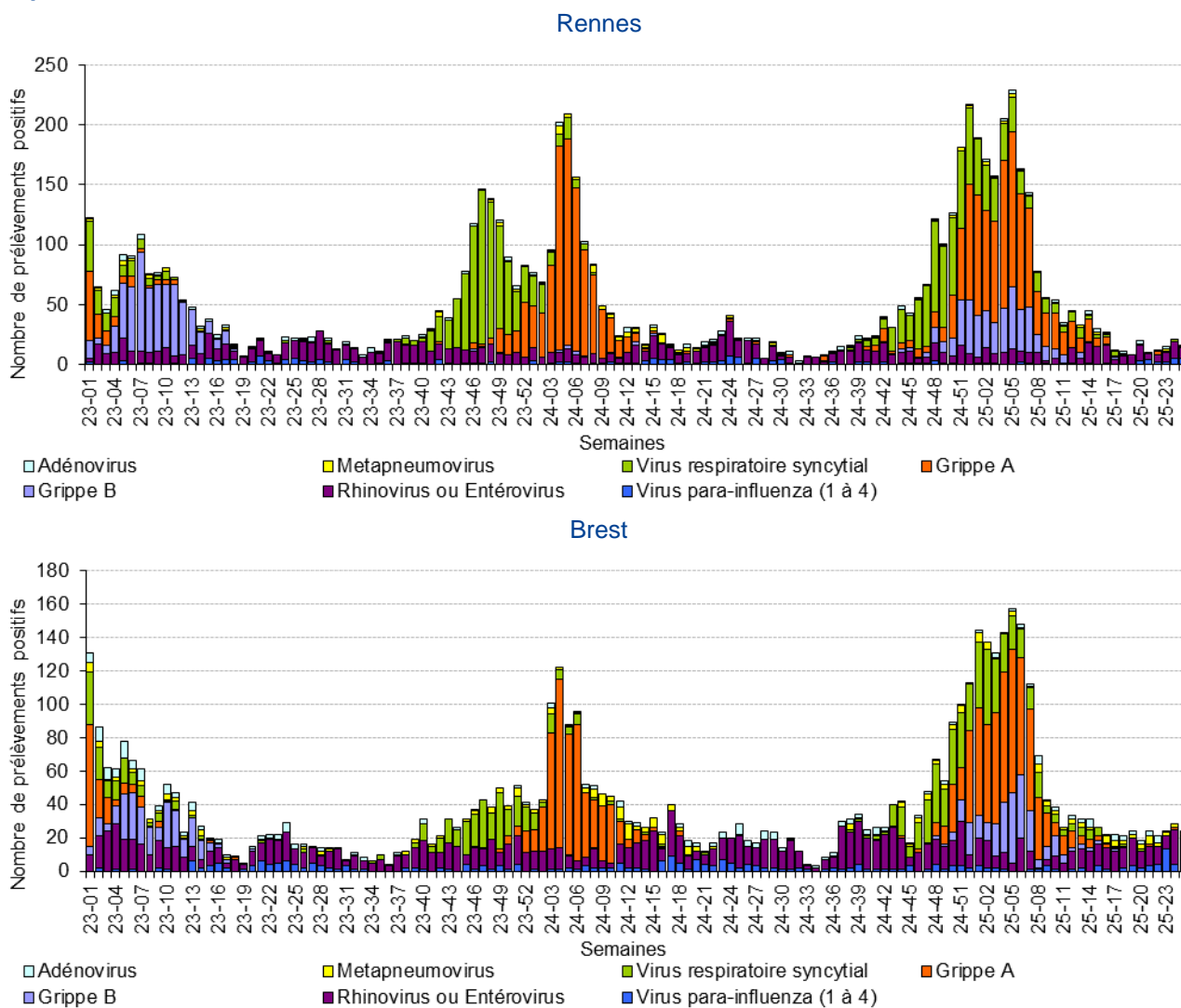


Sources : Santé publique France / Insee®

Données virologiques

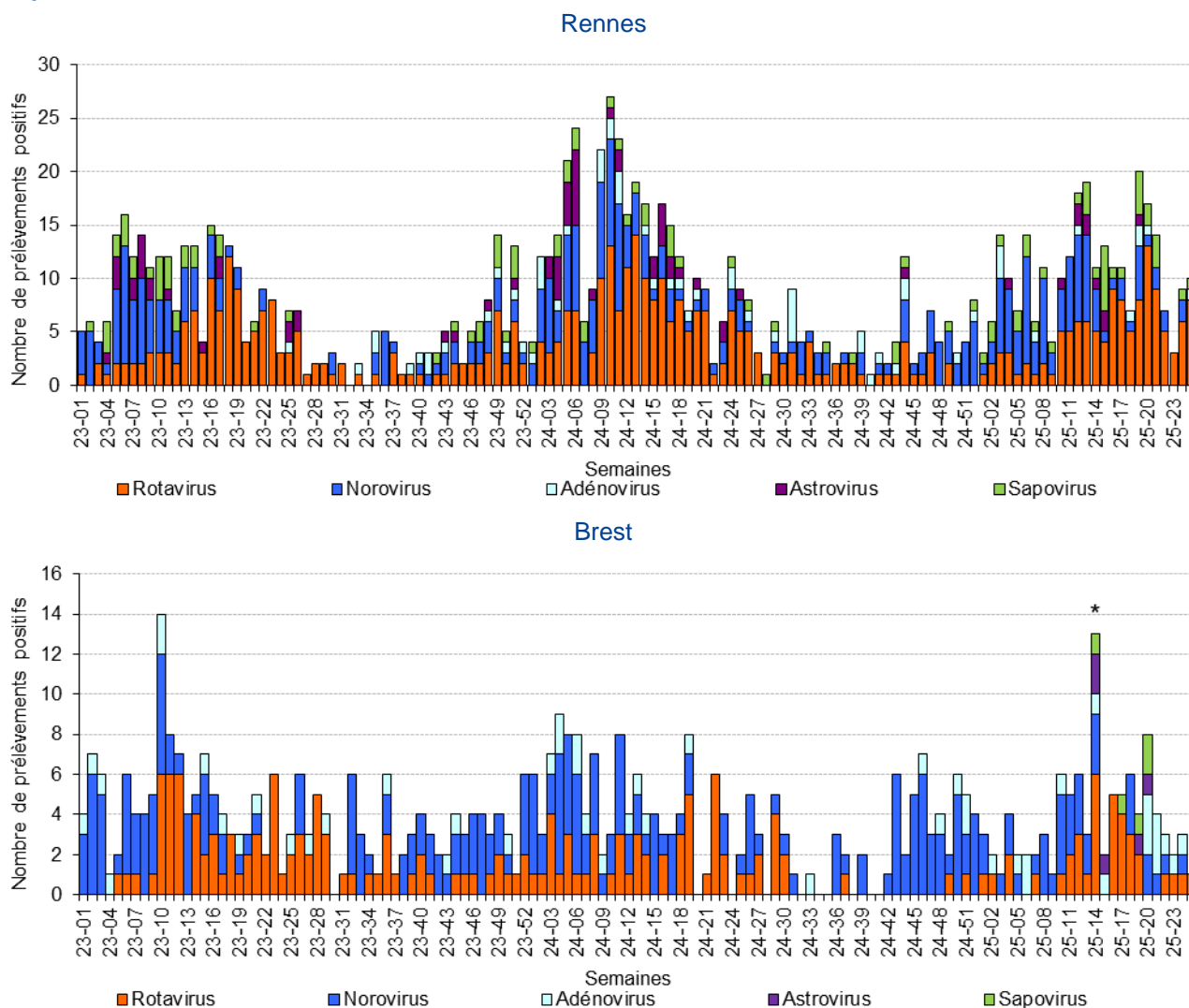
Prélèvements respiratoires

Figure 8 - Évolution hebdomadaire du nombre de prélèvements positifs aux virus respiratoires, Laboratoires de Virologie des CHU de Rennes (en haut) et de Brest (en bas), tous âges confondus, depuis la semaine 2023/01



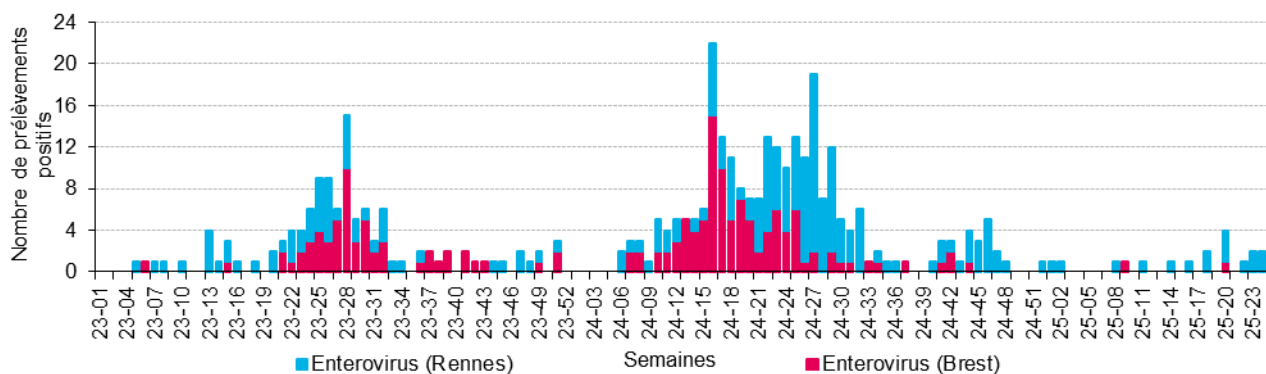
Prélèvements entériques

Figure 9 - Évolution hebdomadaire du nombre de prélèvements positifs aux virus entériques, Laboratoires de Virologie des CHU de Rennes (en haut) et de Brest (en bas), tous âges confondus, depuis la semaine 2023/01



Prélèvements méningés

Figure 10 - Évolution hebdomadaire du nombre de prélèvements méningés positifs à Entérovirus, tous âges confondus, Laboratoires de Virologie des CHU de Rennes et Brest, depuis la semaine 2023/01



Sources : CHU de Rennes et Brest

Pathologies les plus fréquentes (< 2 ans, 75 ans et +)

Tableau 1 - Effectifs des diagnostics les plus fréquents, par rapport à la semaine précédente, enfants de moins de 2 ans, passages aux urgences et consultations SOS Médecins, Bretagne

Passages aux urgences			Consultations SOS Médecins		
Pathologie	Semaine	Semaine précédente	Pathologie	Semaine	Semaine précédente
Fièvre isolée	99	87	Voies respiratoires hautes	126	169
Infections ORL	97	96	Fièvre isolée	16	15
Traumatisme	92	109	Gastro-entérite	11	12
Gastro-entérite	39	37	Syndrome viral	10	14
Vomissement	23	25	Diarrhée	9	3
Asthme	18	28	Altération état général	8	
Toux	17	9	Dermato divers	7	7
Bronchiolite	17	19	Traumatisme	7	2
Malaise	16	6	Bronchiolite	7	10
Douleurs abdominales spécifiques	15	10	Asthme	5	5

Sources : Santé publique France / Oscour® / SOS Médecins

Tableau 2 - Effectifs des diagnostics les plus fréquents, par rapport à la semaine précédente, 75 ans et plus, passages aux urgences et consultations SOS Médecins, Bretagne

Passages aux urgences			Consultations SOS Médecins		
Pathologie	Semaine	Semaine précédente	Pathologie	Semaine	Semaine précédente
Traumatisme	701	673	Pneumopathie	37	30
Malaise	291	222	Traumatisme	30	40
Pneumopathie	109	110	Altération état général	24	31
AVC	105	112	Lombalgie /sciatalgie	23	14
Douleur thoracique	98	104	Infection urinaire	22	23
Douleurs abdominales spécifiques	94	98	Insuffisance cardiaque	19	20
Douleurs abdominales non spécifiques	91	78	Chute	19	24
Dyspnée, insuffisance respiratoire	88	114	Douleur abdo aigue	13	18
Infection urinaire	78	45	Bronchite	10	18
Neurologie autre	76	79	Érysipèle	10	12

Sources : Santé publique France / Oscore® / SOS Médecins

En savoir plus

Méthodologie

La méthodologie appliquée est décrite dans la partie méthodologie (page 22) du bulletin du 05 décembre 2024. [Ici](#)

Qualité des données

En semaine 2025/25 :

	Réseau Oscour®	SOS Médecins
Établissements inclus dans l'analyse des tendances = Participation au dispositif depuis la semaine 2023/01	33 / 33 services d'urgences	6 / 6 associations
Taux de codage du diagnostic sur la semaine 2025/25	93,2 %	86,7 %

Rédacteur en chef

Alain Le Tertre, délégué régional de la Cellule Bretagne de Santé publique France

Comité de rédaction

Marlène Faisant, Dr. Bertrand Gagnière, Yvonnick Guillois, Christelle Juhel, Mathilde Pivette.

Remerciements aux partenaires

Les services d'urgences du réseau Oscour®

Les associations SOS Médecins de Brest, Lorient, Quimper, Rennes, Saint-Malo et Vannes

Les laboratoires de Virologie du CHU de Rennes et du CHRU de Brest

Les services de réanimation de la région

Les établissements d'hébergement de personnes âgées de la région

L'Institut national de la statistique et des études économiques (Insee) et les services d'États-Civils des 448 communes bretonnes informatisées (sentinelles)

L'Observatoire régional des urgences Bretagne (ORU) et le réseau Bretagne urgences (RBU)

Le réseau Sentinelles

L'association Capt'air Bretagne

Météo-France

Les CNR

Le Centre régional d'appui pour la prévention des infections associées aux soins (CPIAS)

L'Agence régionale de santé Bretagne

Pour nous citer : Bulletin. Surveillance régionale. Édition Bretagne. Saint-Maurice : Santé publique France, 13 p., juin 2025.

Directrice de publication : Caroline Semaille

Dépôt légal : vendredi 27 juin 2025

Contact : cire-bretagne@santepubliquefrance.fr