

Bulletin bimensuel régional. Date de publication : 26 juin 2025

Surveillance épidémiologique

Semaines 24 et 25 (du 9 au 22 juin 2025)

Points et Indicateurs clés

• **Dengue** : Au cours des deux dernières semaines (S24 et S25), l'activité globale liée à la dengue sur le territoire était faible avec en moyenne 6 cas confirmés par semaine. La majorité des cas ont été recensés dans le secteur des Savanes. Le sérotype identifié ces deux dernières semaines était exclusivement le DENV-2.

Depuis le début de l'année, 224 cas de dengue ont été confirmés en Guyane soit en moyenne 9 cas par semaine. Parmi eux, 124 provenaient du secteur des Savanes, 44 du secteur Littoral Ouest, 25 de l'Île de Cayenne et 9 du secteur Maroni ; la localisation est indéterminée pour 17 cas supplémentaires et 5 résidaient hors Guyane. Parmi les 162 prélèvements sérotypés, 98% sont du DENV-2 et 2% du DENV-3.

• **Paludisme** : Le nombre d'accès palustres diagnostiqués dans le système de soins au cours des deux dernières semaines demeurait faible avec 3 accès (1 en S24 et 2 en S25, vs 6 au total en S22 et S23). Parmi ces 3 accès, 1 était à *P. falciparum* importé du continent Africain, les 2 autres accès étaient à *P. vivax* (aucune reviviscence).

Au total, 78 accès palustres ont été recensés depuis le début de l'année. L'activité liée au paludisme était en baisse entre janvier et mai (passant de 27 à 10 accès mensuels) et semble se stabiliser en juin. Depuis le début de l'année, les contaminations ont majoritairement eu lieu en zone d'orpaillage.

Le **Bulletin** présentant le **bilan de la surveillance du paludisme en 2024** est accessible via le lien suivant : [Paludisme en Guyane. Bilan 2024](#).

• **Infections respiratoires aiguës** : Une reprise de l'épidémie de **grippe** est observée depuis le mois de mai en Guyane. La tendance est globalement à la baisse de l'activité en S25.

L'activité liée à la **bronchiolite** du nourrisson est en hausse depuis le début du mois de mai et atteint un niveau épidémique. Cette hausse pourrait être transitoire comme cela a été observé à la même période en 2024 ; le démarrage de l'épidémie saisonnière est habituellement observé en août sur le territoire.

• **Diarrhées** : L'activité était globalement stable dans les communes isolées (CDPS et hôpitaux de proximité) et sur le littoral au cours des deux dernières semaines.

Indicateurs clés S24 et S25 (vs S22 et S23)

	Grippe	Guyane
	Nb consultations en CDPS et hôpitaux de proximité	58 (vs 122)
	Nb passages aux urgences ¹	118 (vs 86)

	Bronchiolite	Guyane
	Nb consultations en CDPS et hôpitaux de proximité	13 (vs 9)
	Nb passages aux urgences ¹	35 (vs 24)

¹Oscour® pour CHC, CHOG et CHK

Indicateurs clés S24 et S25 (vs S22 et S23)

	Diarrhées	Guyane
	Nb de consultations en CDPS et hôpitaux de proximité	96 (vs 99)
	Nb passages aux urgences ¹	100 (vs 115)

¹Oscour® pour CHC, CHOG et CHK

Grippe

Situation épidémiologique

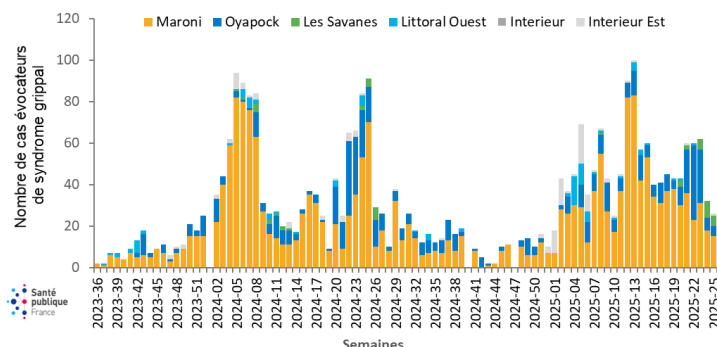
La reprise de l'épidémie de grippe, habituellement observée à cette période, est observée depuis la fin du mois de mai en Guyane. La tendance est globalement à la baisse des indicateurs en S25.

Centres de santé et hôpitaux de proximité

Dans les CDPS et hôpitaux de proximité, le nombre de consultations était en baisse au cours des deux dernières semaines.

Au total, 58 consultations pour syndrome grippal ont été recensées ces deux dernières semaines (vs 122 en S22 et S23).

Nombre hebdomadaire de consultations pour syndrome grippal, par secteur des CDPS et hôpitaux de proximité, Guyane, depuis septembre 2023



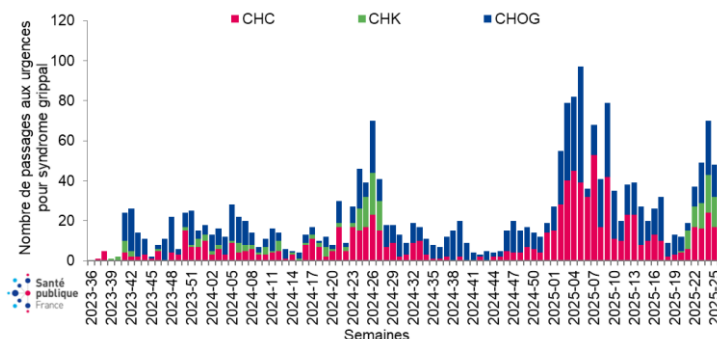
Source : Centres délocalisés de prévention et de soins et hôpitaux de proximité.
Exploitation : Santé publique France Guyane

Passages aux urgences

Le nombre de passages aux urgences pour grippe était globalement en hausse au cours des deux dernières semaines avec cependant une baisse de l'activité observée en S25.

Au cours des deux dernières semaines (S24 et S25) le nombre de passages pour syndrome grippal aux urgences était en hausse avec 118 passages contre 86 les deux semaines précédentes.

Nombre hebdomadaire de passages aux urgences pour syndrome grippal, par établissement, tous âges, Guyane, depuis septembre 2023



Source : Réseau Oscour®. Exploitation : Santé publique France Guyane

Cas graves de grippe

Depuis le démarrage de l'épidémie fin décembre 2024 (S52), 23 cas graves de grippe dont trois décès ont été signalés par les services hospitaliers du CHC et du CHOG.

Surveillance virologique

Au cours des 4 dernières semaines, les virus grippaux identifiés par le Centre national de référence des virus respiratoires de l'Institut Pasteur de la Guyane à partir des prélèvements issus des laboratoires des trois centres hospitaliers et de médecine de ville étaient en majorité de type A/H1N1pdm09 (n = 49), B Victoria (n = 25), et A sans précision (n = 20).

Bronchiolite

Situation épidémiologique

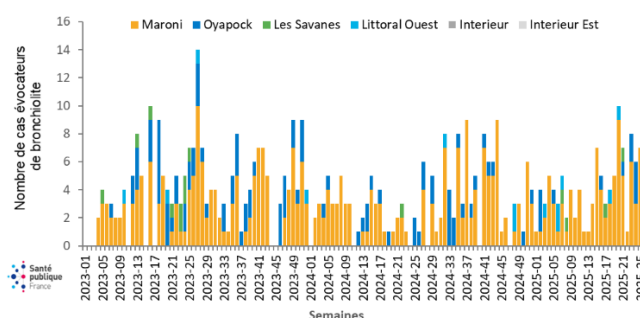
Les indicateurs de surveillance épidémiologique de la bronchiolite à VRS du nourrisson étaient en hausse depuis le début du mois de mai jusqu'à atteindre un niveau équivalent à celui observé en période épidémique depuis la fin du mois de mai. Une hausse transitoire de l'activité a également été observée l'année dernière à la même période avant un démarrage franc de l'épidémie saisonnière en août 2024.

Centres de santé et hôpitaux de proximité

Dans les CDPS et hôpitaux de proximité, malgré quelques fluctuations, le nombre de consultations pour bronchiolite était globalement en hausse au cours des deux dernières semaines.

Au total, 13 consultations ont été recensées ces deux dernières semaines (vs 9 en S22 et S23).

Nombre hebdomadaire de consultations pour bronchiolite, par secteur des CDPS et hôpitaux de proximité, Guyane, depuis janvier 2023



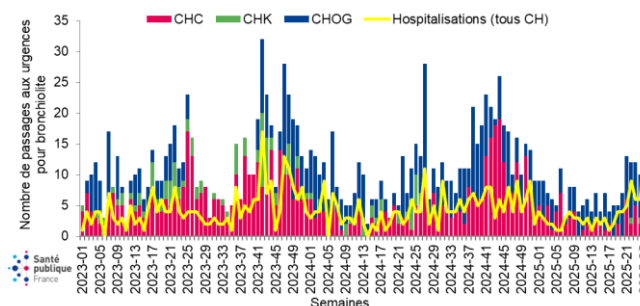
Source : Centres délocalisés de prévention et de soins et hôpitaux de proximité. Exploitation : Santé publique France Guyane

Passages aux urgences

L'activité pour bronchiolite était en hausse aux urgences au cours des deux dernières semaines.

Au cours des deux dernières semaines (S24 et S25) le nombre de passages pour bronchiolite urgences était en hausse avec 35 passages contre 24 les deux semaines précédentes.

Nombre hebdomadaire de passages aux urgences pour bronchiolite, par établissement, tous âges, Guyane, depuis janvier 2023



Source : Réseau Oscour®. Exploitation : Santé publique France Guyane

Patients admis en unité de soins continus pédiatrique

Depuis la fin du mois d'avril, 10 cas graves de bronchiolite ont été déclarés par le CHC dont 3 étaient infectés par le VRS.

Prévention de la bronchiolite

Surveillance virologique

D'après les données issues de la surveillance virologique à partir des prélèvements issus des laboratoires des trois centres hospitaliers et de médecine de ville, 59 VRS ont été détectés chez les moins de 2 ans au cours des 4 dernières semaines. Parmi eux, 9 ont été typés par le Centre national de référence des virus respiratoires de l'Institut Pasteur de la Guyane et étaient de type B.



Partenaires

Santé publique France remercie le réseau d'acteurs sur lequel il s'appuie pour assurer la surveillance des infections respiratoires aiguës, des arboviroses, du paludisme et des gastro-entérites aiguës : l'Agence régionale de santé de Guyane, les infirmières de veille hospitalières du CHC-CHK et du CHOG, la médecine libérale et hospitalière, les urgences, les centres de santé et hôpitaux de proximité, les laboratoires de biologie médicale hospitaliers et de ville, les sociétés savantes d'infectiologie, de réanimation, de médecine d'urgence, la Cnam, l'Inserm, l'Insee.



Equipe de rédaction

Luisiane Carvalho, Sophie Devos, Tiphanie Succo

Pour nous citer : Bulletin bi-mensuel de surveillance épidémiologique. Région Guyane. Semaines 24 et 25 (du 9 au 22 juin 2025). Saint-Maurice : Santé publique France, 4 pages, 2025.

Directrice de publication : Caroline Semaille

Date de publication : 26 juin 2025

Contact : presse@santepubliquefrance.fr