

Arboviroses - Hexagone

Semaine 26-2025. Date de publication : 25 juin 2025

ÉDITION NATIONALE

Bilan de la surveillance renforcée de la dengue, du chikungunya et du Zika en France hexagonale du 1^{er} mai au 24 juin 2025

La surveillance de la dengue, du chikungunya et du Zika est basée sur la déclaration obligatoire. Pendant la période d'activité du moustique vecteur *Aedes albopictus* (moustique tigre) dans l'Hexagone, du 1^{er} mai au 30 novembre, elle est complétée par un dispositif de surveillance renforcée saisonnière, coordonné par Santé publique France en lien avec les Agences régionales de santé (ARS).

Points clés de la semaine 26-2025

Chikungunya, dengue et Zika

Cas autochtones

Au 24 juin 2025, nous avons identifié six épisodes de transmission autochtone de chikungunya dans l'hexagone (n = 8 cas). Ces épisodes se situent dans des régions déjà affectées par des épisodes de transmission autochtone dans les années précédentes : Provence-Alpes-Côte d'Azur, Corse, Occitanie et Auvergne-Rhône-Alpes. Les investigations et mesures de prévention et contrôle sont en cours.

Une telle précocité dans la saison d'activité du moustique et un nombre aussi élevé d'épisodes n'avaient jamais été observés jusqu'à présent.

Bien qu'en baisse, le nombre de cas de chikungunya ayant voyagé à La Réunion et dans l'Océan Indien reste élevé et contribue à l'apparition précoce de transmission autochtone.

Santé publique France rappelle l'importance du signalement des cas qui permet une intervention rapide visant à limiter la transmission autochtone, ainsi que l'importance des mesures de protection contre les piqûres de moustiques et de lutte contre les gîtes larvaires.

Cas importés

Depuis le 1^{er} mai, début de la surveillance renforcée, jusqu'au 24 juin 2025, ont été identifiés :

- 454 cas importés de **dengue**
- 645 cas importés de **chikungunya**
- 1 cas importés de **Zika**

Chikungunya, dengue et Zika

Episodes de transmission autochtone

Six épisodes de transmission autochtone de chikungunya ont été identifiés dans 4 régions, déjà affectées par des épisodes de transmission autochtone dans les années précédentes (voir tableau). Ces cas autochtones, dont les premiers symptômes sont apparus entre le 27 mai et le 19 juin, sont les plus précoces jamais identifiés en France hexagonale. En 2024, année record en termes d'épisodes de dengue, un seul cas avait été identifié au mois de juin (début des signes le 17 juin, en région Occitanie). En 2023, le premier épisode était en juillet (début des signes le 18 juillet), en région PACA.

Une telle précocité dans la saison d'activité du moustique et un nombre aussi élevé d'épisodes n'avaient jamais été observés jusqu'à présent.

Bien qu'en baisse (Figure 3 ci-dessous), le nombre de cas de chikungunya ayant voyagé à La Réunion et dans l'Océan Indien reste élevé et contribue à l'apparition précoce de transmission autochtone, d'autant que la souche du virus chikungunya circulant à la Réunion est bien adaptée au moustique *Aedes albopictus*.

Les investigations sont en cours avec, à ce jour, pour au moins 2 cas autochtones, l'identification de cas virémiques en provenance de La Réunion probablement à l'origine de la transmission locale. Ces données sont susceptibles d'évoluer avec la conduite des investigations.

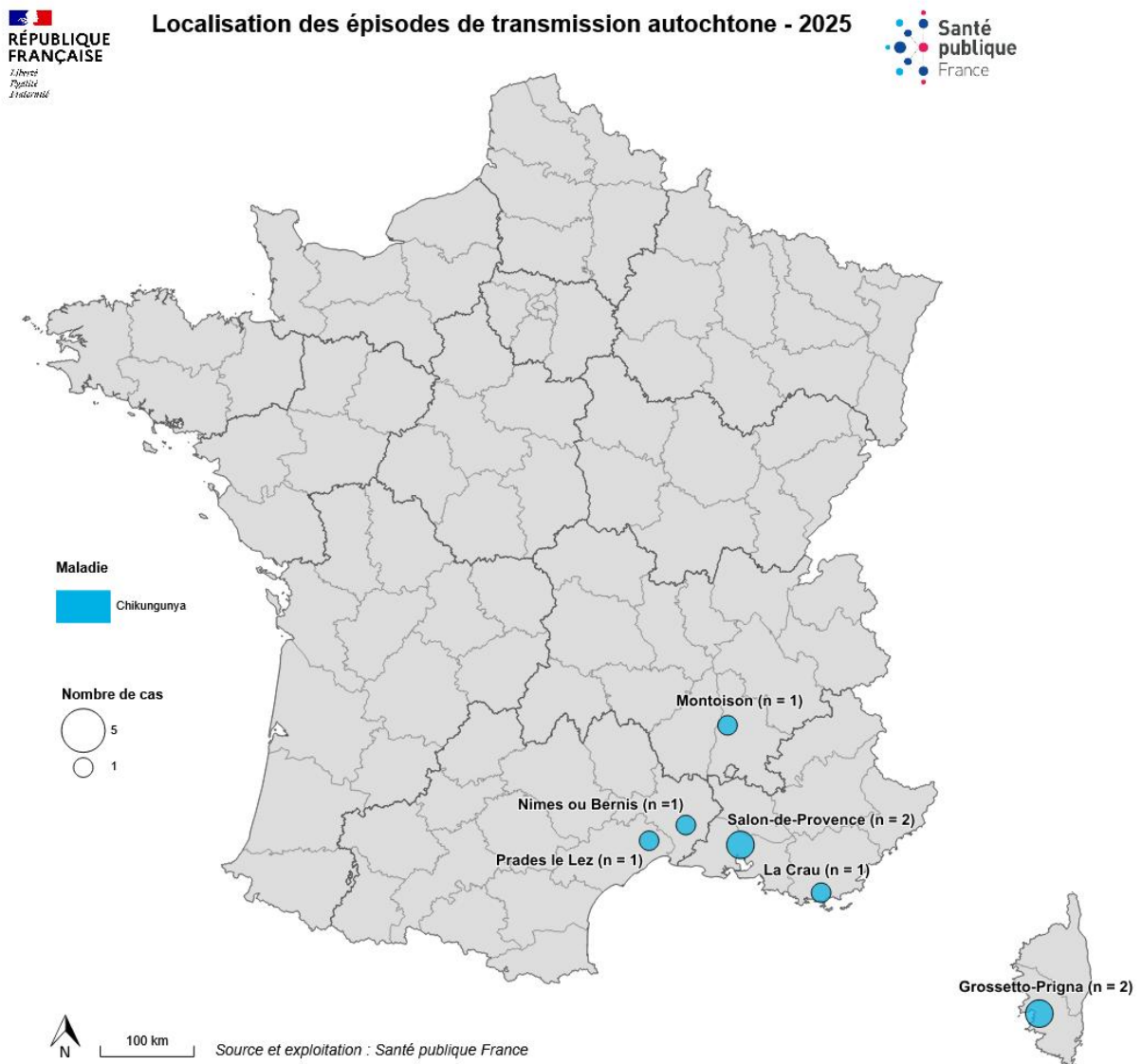
Tableau 1 : Episodes de transmission autochtone de chikungunya en France hexagonale, saison 2025, à la date du 24/06/2025.

Virus	Région	Département	Commune(s)	Nombre de cas autochtones	Date de début des signes du 1er cas	Date de début des signes du dernier cas	Episode clos Oui/Non
Chikungunya	Occitanie	Hérault	Prades-le-Lez	1	27/05/2025	27/05/2025	Non
Chikungunya	Provence-Alpes-Côte d'Azur	Var	La Crau	1	02/06/2025	02/06/2025	Non
Chikungunya	Provence-Alpes-Côte d'Azur	Bouches-du-Rhône	Salon de Provence	2	17/06/2025	18/06/2025	Non
Chikungunya	Corse	Corse du Sud	Grosseto-Prugna	2	19/06/2025	19/06/2025	Non
Chikungunya	Auvergne-Rhône-Alpes	Drôme	Montoisson	1	13/06/2025	13/06/2025	Non
Chikungunya	Occitanie	Gard	Nîmes ou Bernis	1	11/06/2025	11/06/2025	Non

Dispositif de surveillance renforcée (1er mai au 30 novembre)

La détection d'un cas de dengue, chikungunya ou Zika donne lieu à des investigations épidémiologiques et entomologiques pour déclencher rapidement des mesures de lutte antivectorielle et ainsi limiter le risque de transmission locale du virus. Lorsqu'un cas autochtone est identifié (personne n'ayant pas voyagé récemment en zone de circulation des virus, s'étant contaminée localement), les mesures de lutte antivectorielle sont renforcées avec la réalisation de deux traitements adulticides de démoustication dans un périmètre élargi (300 m). Des mesures de sécurisation des produits d'origine humaine sont mises en œuvre en application des recommandations du Haut Conseil de la Santé Publique (groupe permanent « Sécurité des éléments et produits du corps humain »). Une recherche active de cas est également mise en œuvre autour des foyers de cas autochtones, pour déterminer l'étendue de la transmission locale et ajuster le périmètre du traitement de lutte antivectorielle si nécessaire. Cette recherche active est réalisée conjointement par Santé publique France et les agences régionales de santé concernées. Elle repose sur la sensibilisation des professionnels de santé des secteurs concernés et de la population générale, et sur des enquêtes en porte-à-porte dans le voisinage des cas connus pour identifier d'éventuels autres cas. Des mesures adaptées de sécurisation des produits issus du corps humain (sang, greffes...) sont également mises en œuvre.

Figure 1 : Carte des épisodes de transmission autochtone de chikungunya en France hexagonale, saison 2025, à la date du 24/06/2025



Cas importés du 1^{er} mai au 24 juin

Dans le cadre de la surveillance renforcée, 454 cas de dengue, 645 cas de chikungunya et 1 cas de Zika importés ont été identifiés entre le 1^{er} mai et le 24 juin 2025.

Tableau 2 – Nombre de cas confirmés ou probables importés de chikungunya, de dengue et de Zika, par région, France hexagonale (du 01/05/2025 au 24/06/2025)

Région	Chikungunya	Dengue	Zika
Auvergne-Rhône-Alpes	121	75	0
Bourgogne-Franche-Comté	24	12	0
Bretagne	31	11	0
Centre-Val de Loire	15	8	0
Corse	3	3	0
Grand Est	24	13	0
Hauts-de-France	28	33	0
Ile-de-France	101	85	0
Normandie	20	33	0
Nouvelle-Aquitaine	104	66	0
Occitanie	70	48	0
Pays de la Loire	46	18	0
Provence-Alpes-Côte d'Azur	58	49	1
Total	645	454	1

Tableau 3 – Répartition des cas importés de dengue par pays ou zone de séjour (données du 01/05/2025 au 24/06/2025)

Pays ou zone de séjour	Nombre de cas
GUADELOUPE	142
MARTINIQUE	104
POLYNESIE FRANÇAISE	92
INDONESIE	25
THAILANDE	21
CÔTE D'IVOIRE	20
GUYANE FRANÇAISE	7
TANZANIE, REPUBLIQUE- UNIE DE	5
BRESIL	4
CAMBODGE	2
CAMEROUN	2
CAP-VERT	2
DJIBOUTI	2
LA REUNION	2
MALDIVES	2
MAYOTTE	2
PHILIPPINES	2
REPUBLIQUE DEMOCRATIQUE DU CONGO	2
TOGO	2
ARABIE SAOUDITE	1
BONAIRE, SAINT-EUSTACHE ET SABA	1
COMORES	1
CUBA	1
EMIRATS ARABES UNIS	1
INDE	1

Pays ou zone de séjour	Nombre de cas
MALAISIE	1
MAURITANIE	1
SAINT-MARIN	1
SAINT-MARTIN (PARTIE FRANÇAISE)	1
SENEGAL	1
SEYCHELLES	1
SRI LANKA	1
En cours d'investigation	1
Total	454

Figure 2 : Nombre de cas de dengue importés en France hexagonale, par zone de séjour (août 2024 - juin 2025), données non consolidées arrêtés au 24 juin 2025

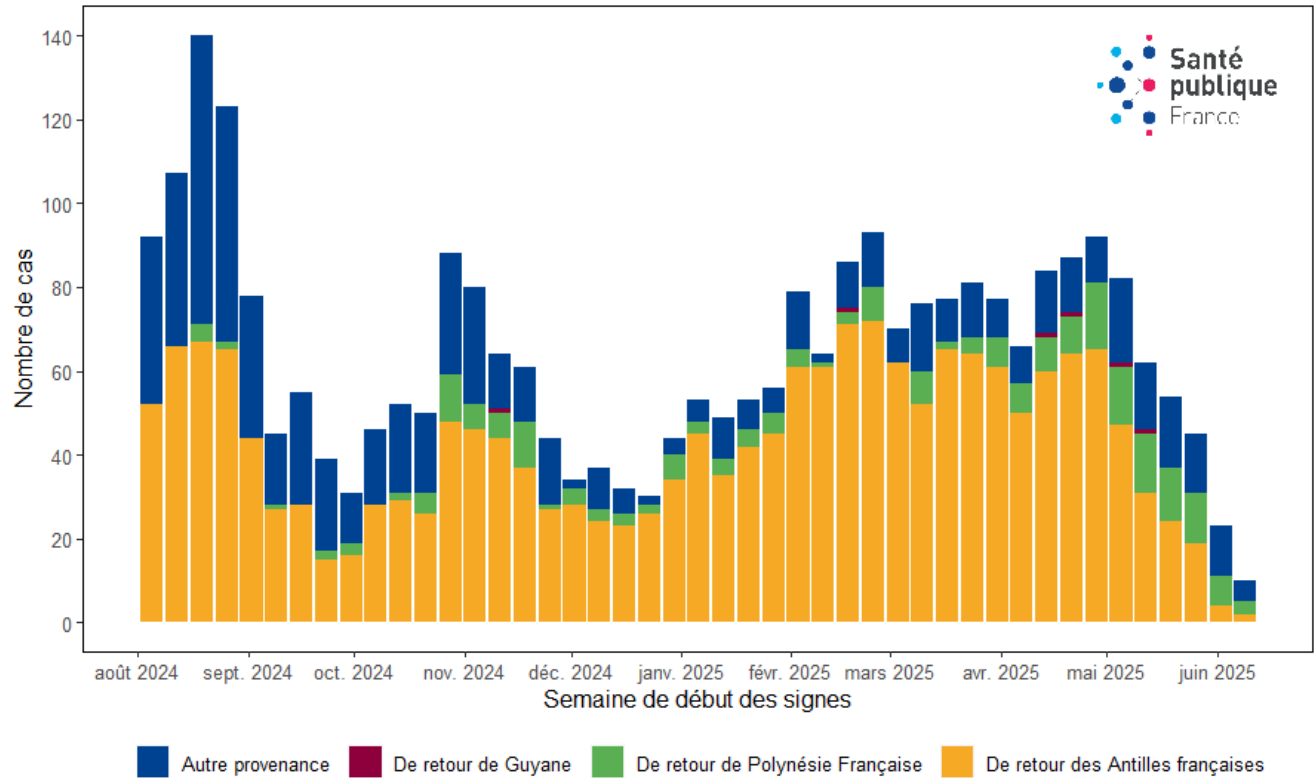


Tableau 4 – Répartition des cas importés de chikungunya par pays ou zone de séjour, données du 01/05/2025 au 24/06/2025)

Pays ou zone de séjour	Nombre de cas
LA REUNION	549
MAURICE	49
MAYOTTE	23
MADAGASCAR	16
SRI LANKA	3
INDONESIE	2
AFRIQUE DU SUD	1
En cours d'investigation	2
Total	645

Figure 3 : Nombre de cas de chikungunya importés en France hexagonale, par zone de séjour (août 2024 - juin 2025), données non consolidées arrêtés au 24 juin 2025

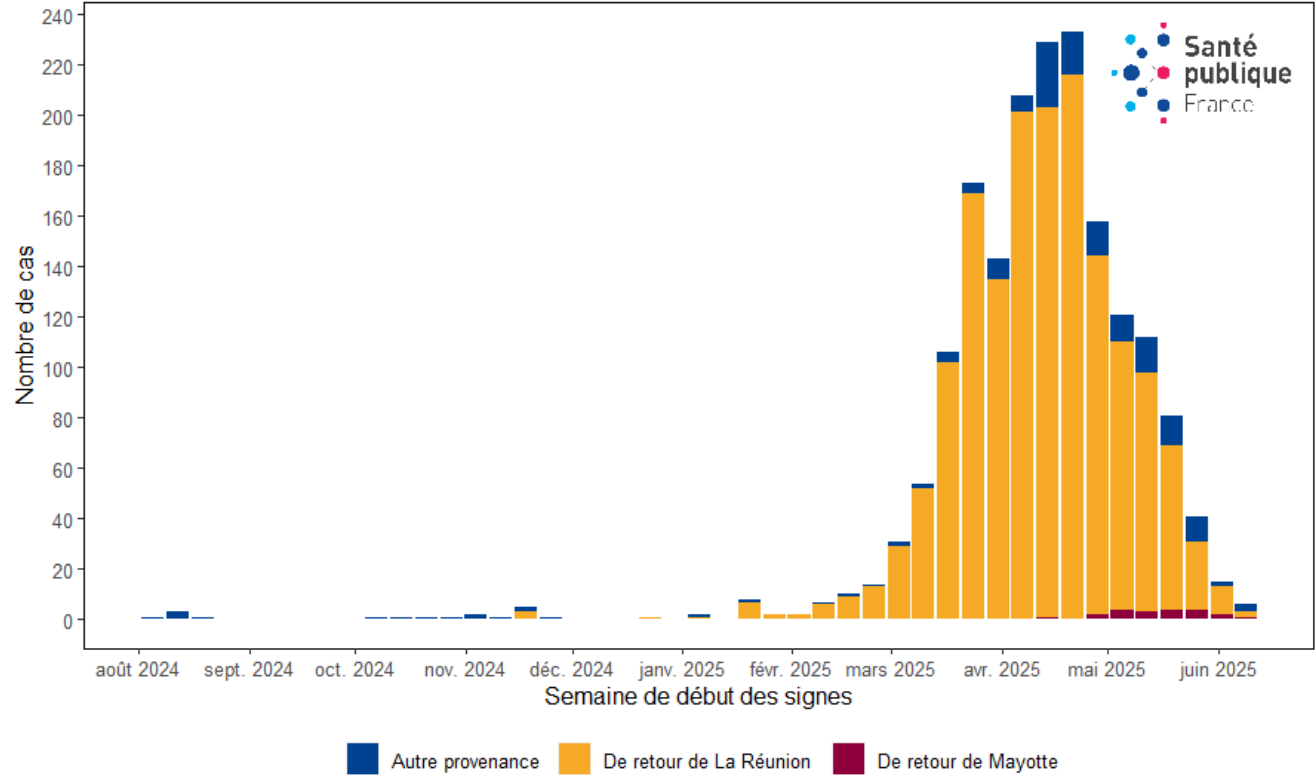


Tableau 5 – Répartition des cas importés de Zika par pays ou zone de séjour, données du 01/05/2025 au 24/06/2025)

Pays ou zone de séjour	Nombre de cas
THAILANDE	1
Total	1

Dispositif de surveillance tout au long de l'année

La dengue, le chikungunya et le Zika sont des maladies transmises par les moustiques *Aedes*. Sur le territoire hexagonal, le vecteur est *Aedes albopictus*, ou « moustique tigre » implanté dans 81 départements et actif entre les mois de mai et de novembre.

Ces maladies font l'objet d'une surveillance en France hexagonale qui vise en premier lieu à prévenir et/ou limiter l'installation d'un cycle de transmission de ces arboviroses.

Cette surveillance repose sur la déclaration obligatoire (DO) de tous les cas documentés biologiquement, importés et autochtones. Elle est renforcée, notamment par le transfert automatisé des résultats des laboratoires Eurofins et Cerba et une sensibilisation des professionnels de santé, pendant la période d'activité des moustiques du 1^{er} mai au 30 novembre pour faire face au risque de transmission locale. Tous les cas identifiés font l'objet d'une investigation.

Au cours de cette période, des interventions de démoustication adaptées peuvent être réalisées autour des lieux fréquentés par les cas en période virémique pour limiter le risque de transmission.

Pour rappel, du 1er janvier au 30 avril 2025, ont été identifiés par la déclaration obligatoire (chiffres consolidés le 26/05/2025) :

- 1099 cas importés de dengue
- 919 cas importés de chikungunya
- 5 cas importés de Zika

Situation en Europe

Aucun épisode de transmission autochtone n'a été mis en évidence en Europe, en dehors de la France.

Dengue : [Episodes de transmission autochtone en Europe](#) (ECDC)

Chikungunya : [Episodes de transmission autochtone en Europe](#) (ECDC)

Partenaires

Santé publique France remercie tous les partenaires pour leur collaboration et le temps consacré à ces surveillances : les professionnels de santé hospitaliers ou libéraux (médecins et biologistes), les laboratoires Eurofins et Cerba, les opérateurs de démoustication, le CNR des arbovirus et les ARS.

Pour en savoir plus

Site du [CNR des arbovirus](#)

Site de Santé publique France : [chikungunya](#), [dengue](#), [Zika](#)

Équipe de rédaction

Direction des maladies infectieuses et Direction des régions, Santé publique France

Pour nous citer : Santé publique France. Surveillance sanitaire. Bulletin arboviroses. Édition nationale. 25/06/2025. Saint-Maurice : Santé publique France, 2025.

Directrice de publication : Caroline SEMAILLE

Dépôt légal : 25 juin 2025

Contact : presse@santepubliquefrance.fr