

## Surveillance épidémiologique

Date de publication : 20/06/2025

ÉDITION BRETAGNE

## Semaine 24-2025

### Points clés

#### • Pathologies en lien avec la chaleur

Le dispositif de surveillance saisonnière est activé du 1<sup>er</sup> juin au 15 septembre chaque année.

**Un épisode de fortes chaleurs est en cours, en France, depuis le jeudi 19 juin. Au 20 juin, l'Ille-et-Vilaine et le Morbihan sont placés en vigilance orange canicule. Les vigilances de Météo-France sont disponibles sur <https://vigilance.meteofrance.fr/fr>.**

Les outils de prévention à destination de la population générale et des professionnels de santé sont disponibles à la commande ou en téléchargement sur le [site](#) de Santé publique France.

Santé publique France propose également un nouveau dispositif pour adapter le quotidien face aux hausses des températures : <http://vivre-avec-la-chaleur.fr>.

#### Été, fortes chaleurs, les gestes barrières à adopter : <https://www.vivre-avec-la-chaleur.fr/>

- Restez au frais chez vous ou dans un lieu rafraîchi
- Buvez de l'eau sans attendre la soif
- Mouillez-vous le corps
- Fermez les volets et les fenêtres
- Privilégiez les activités douces
- Mangez frais et équilibré
- Évitez l'alcool
- Prenez des nouvelles des plus fragiles

Plus d'information : <https://www.santepubliquefrance.fr/determinants-de-sante/climat/fortes-chaieurs-canicule>



#### • Infections invasives à méningocoques (IIM)

Depuis début mars 2025, une campagne vaccinale contre le méningocoque B est organisée pour les jeunes de 15 à 24 ans, résidents ou scolarisés ou étudiants ou travaillant à Rennes Métropole.

La mobilisation se poursuit afin que l'ensemble de la population cible reçoive 2 doses de vaccin.

L'ARS Bretagne a mis en ligne une foire aux questions sur le méningocoque B ([ici](#)) et a ouvert un page dédiée à l'orientation des personnes concernées par la campagne vaccinale ([ici](#)).

### ● Gastro-entérite

Activité faible. Légère baisse du nombre de passages aux urgences et des consultations SOS Médecins.

### ● Allergie

Baisse du recours aux urgences hospitalières après le pic d'allergies observé en S22. L'association Capt'air Bretagne observe une diminution des pollens de graminées en S23.

### ● Covid-19

La campagne de renouvellement vaccinal contre la COVID-19 pour les fragiles se poursuit jusqu'au 30 juin 2025 ([Ici](#)).

### ● Fréquentations des urgences et des consultations SOS Médecins (Données non présentées)

*À établissements et associations constants*

Hausse du nombre de passages aux urgences (+1,5 %) et du nombre de consultations SOS Médecins toutes causes (+2,9 %), lors de la S24, par rapport à la S23 (contexte des ponts du mois de juin). Les volumes de passages aux urgences et de consultations SOS Médecins (toutes causes) sont proches des observations des années antérieures, même période tous âges. Pour chacune des sources, on note une activité supérieure aux années antérieures chez les 65 ans et plus.

## Actualités

### ● Mortalité : Certification électronique des décès en Bretagne. Bulletin du 18 juin 2025. [Ici](#)

### ● Canicule et fortes chaleurs :

- Saison estivale 2025 : les autorités sanitaires rappellent les bons gestes à adopter pour se protéger des fortes chaleurs. [Ici](#)
- [Vivre-avec-la-chaueur.fr](#) : Santé publique France propose un nouveau dispositif pour adapter le quotidien face aux hausses des températures. [Ici](#)

### ● Noyades : la prévention et la vigilance restent essentielles. [Ici](#)

- Outils de prévention. [Ici](#)
- Kit de communication pour la prévention des noyades. [Ici](#)

### ● Chikungunya, dengue et Zika. Données de la surveillance renforcée en France hexagonale 2025. [Ici](#)

- Bulletin national du 17 juin 2025. [Ici](#)

### ● Prévalence et évolution des conduites suicidaires en France métropolitaine en 2021 - Résultats du Baromètre santé. [Ici](#)

### ● Évaluation des connaissances, de l'adhésion et des besoins des agences régionales de santé concernant le dispositif de surveillance des gastro-entérites aiguës d'origine hydrique (EpiGEH). [Ici](#)

### ● Participation au programme de dépistage organisé du cancer du col de l'utérus. Année 2023 et évolution depuis 2017. [Ici](#)

## SOMMAIRE

|  |   |  |    |
|--|---|--|----|
| Points clés.....                         | 1 | Mortalité toutes causes.....                               | 7  |
| Actualités.....                          | 2 | Données virologiques.....                                  | 8  |
| Gastro-entérite et diarrhées aiguës..... | 3 | Pathologies les plus fréquentes (< 2 ans, 75 ans et +) ... | 10 |
| Allergie.....                            | 5 | En savoir plus.....  | 12 |
| Varicelle.....                           | 6 |  |    |

## Gastro-entérite et diarrhées aiguës

**Activité faible. Légère baisse du nombre de passages aux urgences et des consultations SOS Médecins.**

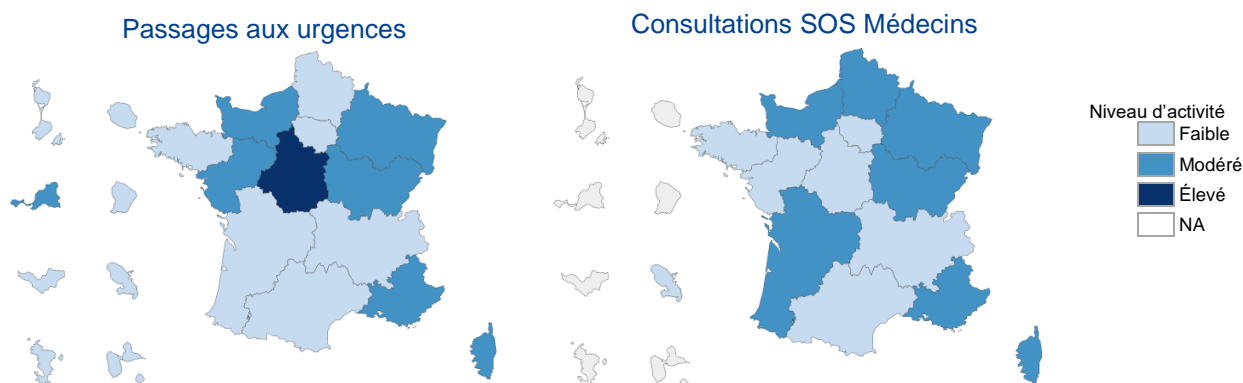
Oscour® : en S24, tous âges confondus, baisse des passages aux urgences (136 passages contre 172 en S23), activité restant proche des moyennes de saison, même période. Les moins de 5 ans représentent 44,1 % des cas (contre 41,3 % en S23). Les gastro-entérites représentent 4,5 % des passages pour cette tranche d'âge (contre 5,7 % en S23) et moins de 1,0 %, tous âges confondus.

SOS Médecins : stabilité du nombre de consultations SOS Médecins avec 196 consultations en S24 (contre 208 en S23). Les moins de 5 ans représentent 15,3 % des consultations. Tous âges confondus, la gastro-entérite représente 4,8 % de l'activité totale SOS Médecins et 4,9 % chez les moins de 5 ans.

Réseau Sentinelles : activité modérée en S24, le taux d'incidence des diarrhées aiguës vues en consultations de médecine générale a été estimé à 107 cas pour 100 000 habitants IC 95 % [70 ; 144] (données non consolidées).

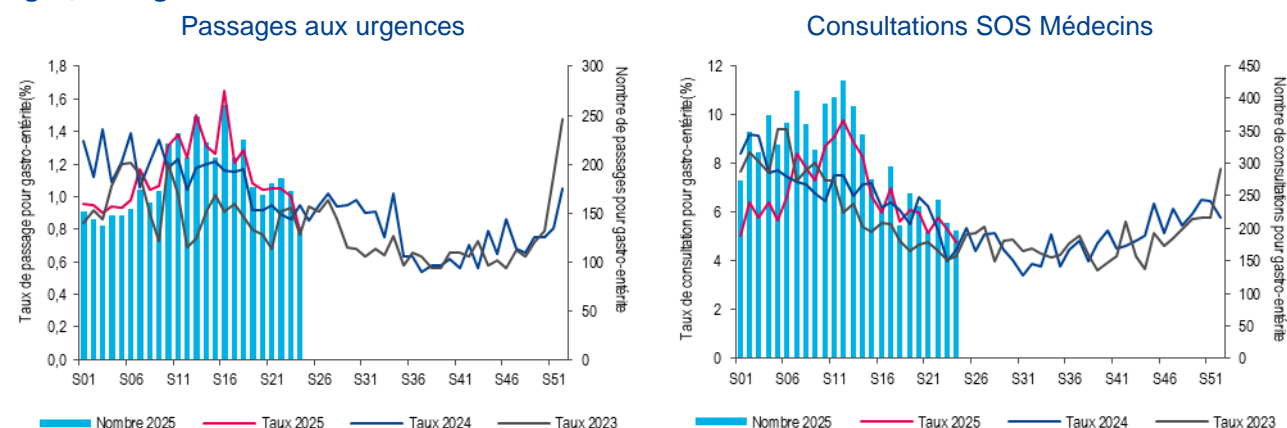
Données de virologie : selon les données du laboratoire de Virologie du CHU de Rennes, circulation virale du Rotavirus (6/25, taux de positivité = 24 %), du norovirus (2/25) et du Sapovirus (1/25). D'après les données du laboratoire de Virologie du CHRU de Brest, circulation virale du Rotavirus (1/29, taux de positivité = 3 %), du Norovirus (1/29) et de l'Adénovirus (1/27, taux de positivité = 4 %).

**Figure 1 - Activité épidémique hebdomadaire d'après les urgences hospitalière (à gauche) et SOS Médecins (à droite), semaine 2025/24, tous âges, France**



Sources : Santé publique France / Oscour® / SOS Médecins

**Figure 2 - Évolution hebdomadaire du nombre de passages aux urgences et consultations SOS Médecins pour gastro-entérite (2025, axe de droite) et comparaison annuelle de l'évolution hebdomadaire des taux de passages/consultations associés depuis 2023/01 (axe de gauche), tous âges, Bretagne**



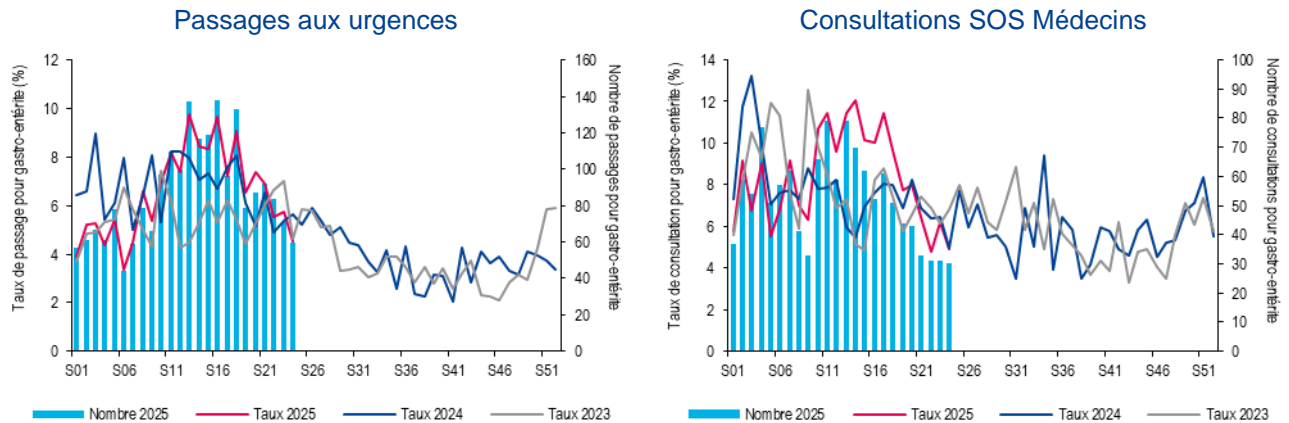
Source : Santé publique France / Oscour® / SOS Médecins

**Tableau 1 - Indicateurs hebdomadaires d'hospitalisations\* après passage aux urgences pour gastro-entérite sur les 2 dernières semaines, tous âges, Bretagne**

| Semaine  | Nombre d'hospitalisations, tous âges | Variation par rapport à la semaine précédente | Part des hospitalisations totales, tous âges (%) |
|----------|--------------------------------------|---|--|
| S23-2025 | 29                                   | -29 %   | 0,7 %  |
| S24-2025 | 34                                   | +17 %   | 0,8 %  |

\* Nombre d'hospitalisations à l'issue d'une consultation pour gastro-entérite, pourcentage de variation par rapport à la semaine précédente et part des hospitalisations pour gastro-entérite (tous âges) parmi l'ensemble des hospitalisations (tous âges), pour lesquelles au moins un diagnostic est renseigné. Sources : Santé publique France / Oscour®

**Figure 3 - Évolution hebdomadaire du nombre de passages aux urgences et consultations SOS Médecins pour gastro-entérite (2025, axe de droite) et comparaison annuelle de l'évolution hebdomadaire des taux de passages/consultations associés depuis 2023/01 (axe de gauche), enfant de moins de 5 ans, Bretagne**



Source : Santé publique France / Oscour® / SOS Médecins

## Prévention

La prévention des GEA repose sur les mesures d'hygiène. Recommandations sur les mesures de prévention. [Ici](#) et [ici](#)

Vaccination contre les rotavirus : Gastroentérite à rotavirus du nourrisson : les 5 bonnes raisons de se faire vacciner ([ici](#)) et Repères pour votre pratique ([ici](#))

## Pour en savoir plus

Dossier thématique sur le site de Santé publique France : <https://www.santepubliquefrance.fr/maladies-et-traumatismes/maladies-hivernales/gastro-enterites-aigues>

## Allergie

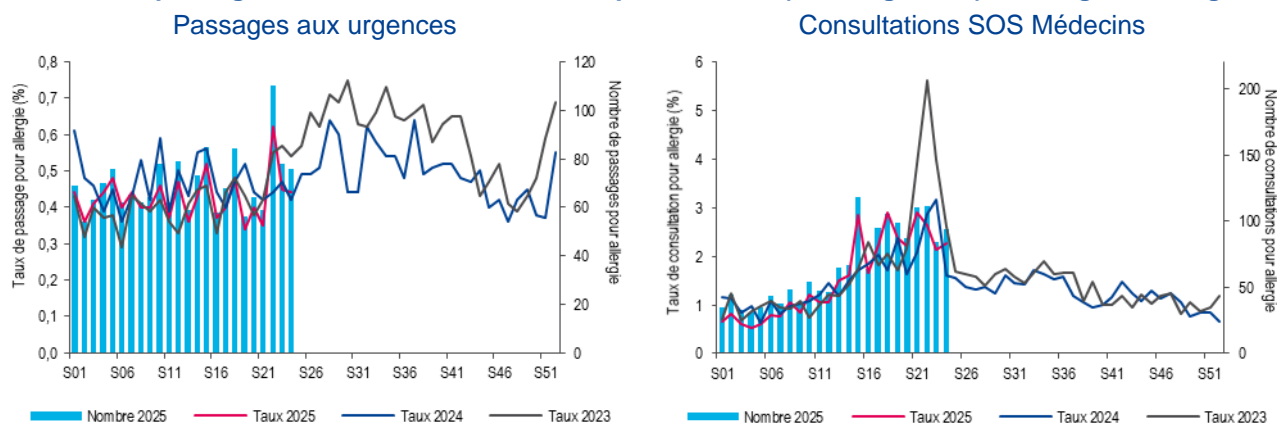
**Baisse du recours aux urgences hospitalières après le pic d'allergies observé en S22. L'association Capt'air Bretagne observe une diminution des pollens de graminées en S23.**

Oscour® : stabilité du nombre de passages aux urgences avec 76 passages en S24. Les moins de 15 ans représentent 25 % des cas. L'asthme représente moins de 1 % des consultations aux urgences de cette classe d'âge.

SOS Médecins : légère hausse du nombre de consultations SOS Médecins pour asthme en S24 avec 94 consultations (contre 84 en S23). L'effectif est dans les moyennes de saison. Les moins de 15 ans représentent un tiers des cas.

Association Capt'air Bretagne : en S23, un risque allergique élevé est observé à Rennes, Saint-Brieuc et Pontivy, moyen à Dinan et Lorient et faible à Brest. Les pollens des graminées sont en baisse sur l'ensemble de la région à l'exception du secteur de Lorient. Des pollens d'urticacées sont également présents.

**Figure 4 - Évolution hebdomadaire du nombre de passages aux urgences et consultations SOS Médecins pour allergie (2025, axe de droite) et comparaison annuelle de l'évolution hebdomadaire des taux de passages/consultations associés depuis 2023/01 (axe de gauche), tous âges, Bretagne**



Source : Santé publique France / Oscour® / SOS Médecins

### Pour en savoir plus

Site internet du réseau national de surveillance aérobiologique (RNSA) : <https://www.pollens.fr/>

Site internet de l'association Capt'air Bretagne : <https://captair-bretagne.com/>

Site internet du ministère en charge de la santé : [Allergie aux pollens, les gestes à adopter](#), [Effets des pollens sur la santé](#)

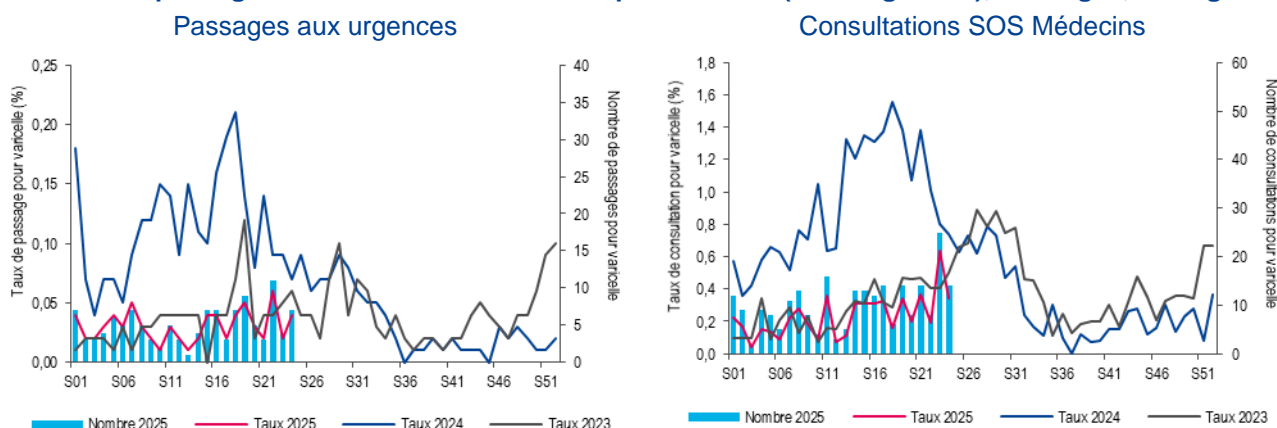
## Varicelle

Oscour® : activité faible, 7 passages aux urgences enregistrés en S24.

SOS Médecins : activité faible malgré un pic d'activité observé en S23. En S24, 14 consultations SOS Médecins pour varicelle ont été enregistrés (contre 25 en S23), représentant moins de 1 % de l'activité SOS Médecins.

Réseau Sentinelles : activité faible en S24, le taux d'incidence des cas de varicelle vus en consultations de médecine générale a été estimé à 5 cas pour 100 000 habitants IC 95% [0 ; 12] (données non consolidées).

**Figure 5 - Évolution hebdomadaire du nombre de passages aux urgences et consultations SOS Médecins pour varicelle (2025, axe de droite) et comparaison annuelle de l'évolution hebdomadaire des taux de passages/consultations associés depuis 2023/01 (axe de gauche), tous âges, Bretagne**



Source : Santé publique France / Oscour® / SOS Médecins

## Prévention

### Indications à la vaccination varicelle :

Les adolescents âgés de 12 à 18 ans n'ayant pas d'antécédent clinique de varicelle ou dont l'histoire est douteuse ; un contrôle sérologique préalable peut être pratiqué dans ce cas ;

Les femmes en âge de procréer, notamment celles ayant un projet de grossesse, et sans antécédent clinique de varicelle ;

Toute personne sans antécédent de varicelle (ou dont l'histoire est douteuse) et dont la sérologie est négative, en contact étroit avec des personnes immunodéprimées (les sujets vaccinés doivent être informés de la nécessité, en cas de rash généralisé, d'éviter les contacts avec les personnes immunodéprimées pendant 10 jours) ;

Les personnes en attente de greffe, dans les six mois précédant une greffe d'organe solide, sans antécédent de varicelle (ou dont l'histoire est douteuse) et dont la sérologie est négative (avec deux doses à au moins un mois d'intervalle).

**La vaccination contre la varicelle est contre-indiquée pendant la grossesse.** La grossesse doit être évitée dans le mois suivant la vaccination. Il convient de conseiller aux femmes qui viennent d'être vaccinées et ayant l'intention de débuter une grossesse de différer leur projet d'un mois

## Pour en savoir plus

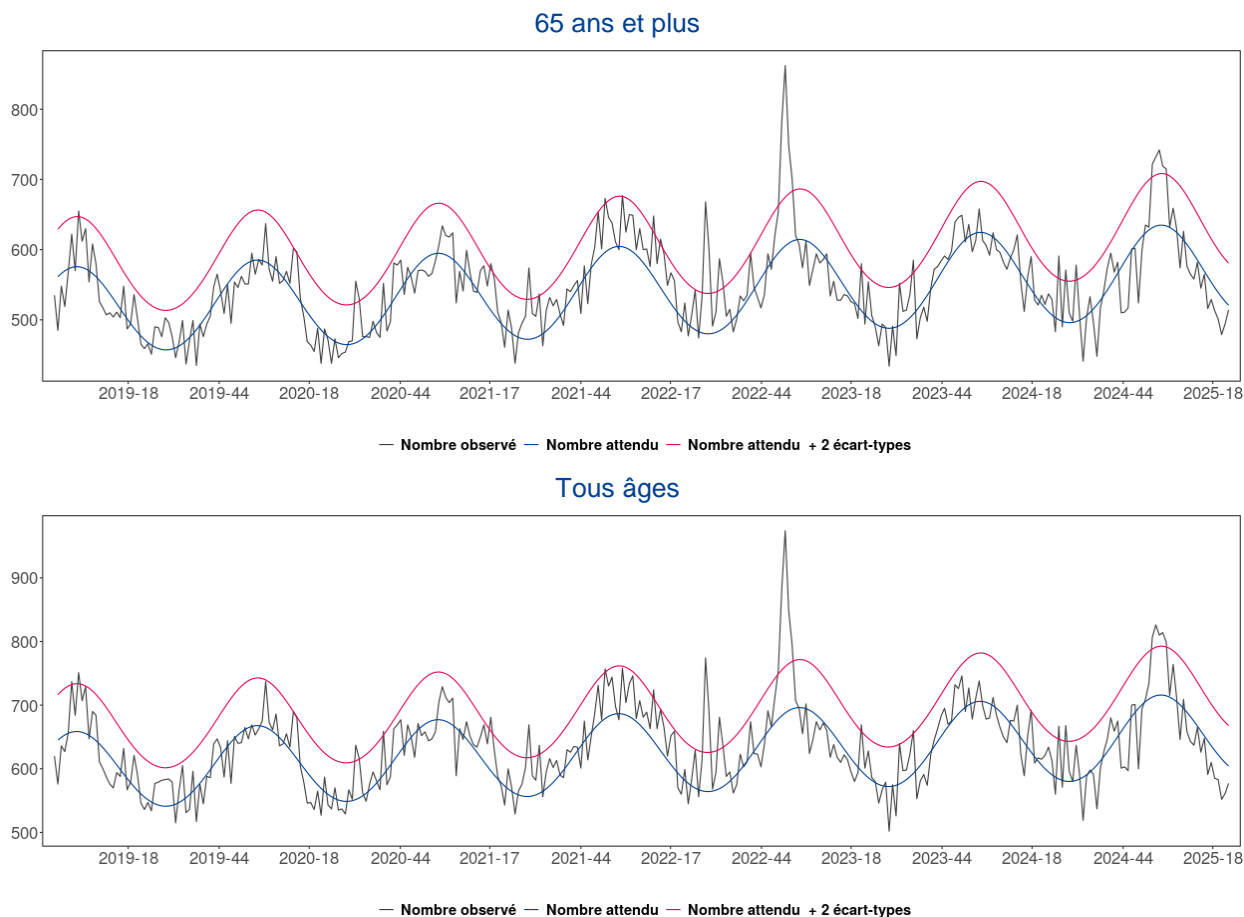
Dossier thématique sur le site de Santé publique France : <https://www.santepubliquefrance.fr/maladies-et-traumatismes/maladies-a-prevention-vaccinale/varicelle>

## Mortalité toutes causes

Depuis fin janvier 2025, le nombre hebdomadaire de décès toutes causes confondues transmis par l'Insee se situe dans les marges habituelles de fluctuation (tous âges et chez les 65 ans et plus). Un dépassement du seuil a été observé dans ces deux classes d'âge de la S01 à S05-2025 (pour les deux classes d'âge).

Les données des 3 dernières semaines ne sont pas consolidées et peuvent être amenée à évoluer.

**Figure 6 - Évolution du nombre hebdomadaire de décès toutes causes, chez les 65 ans et plus (en haut) et tous âges (en bas), depuis fin 2018 et jusqu'à la semaine S-2, Bretagne**



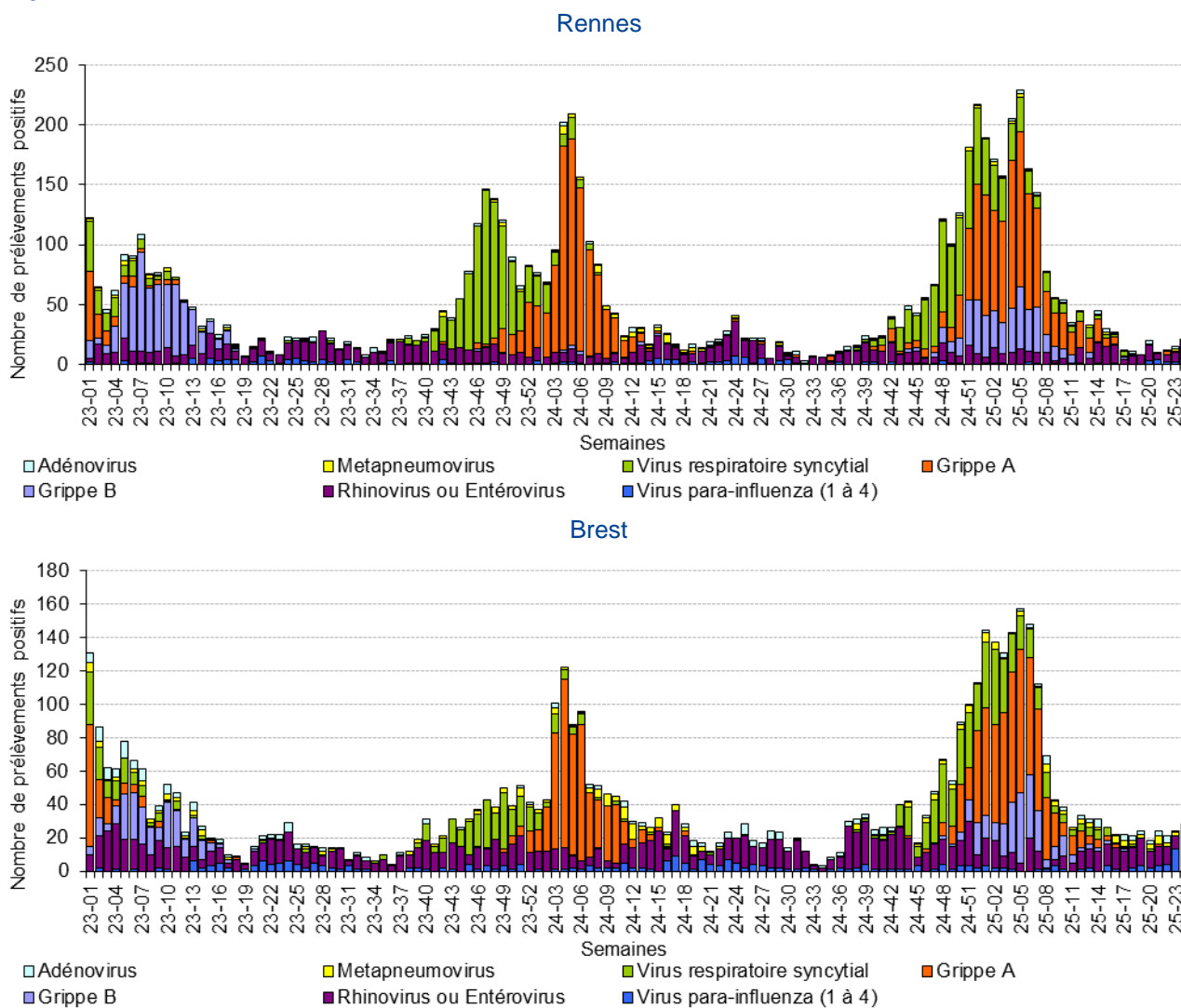
Sources : Santé publique France / Insee®



# Données virologiques

## Prélèvements respiratoires

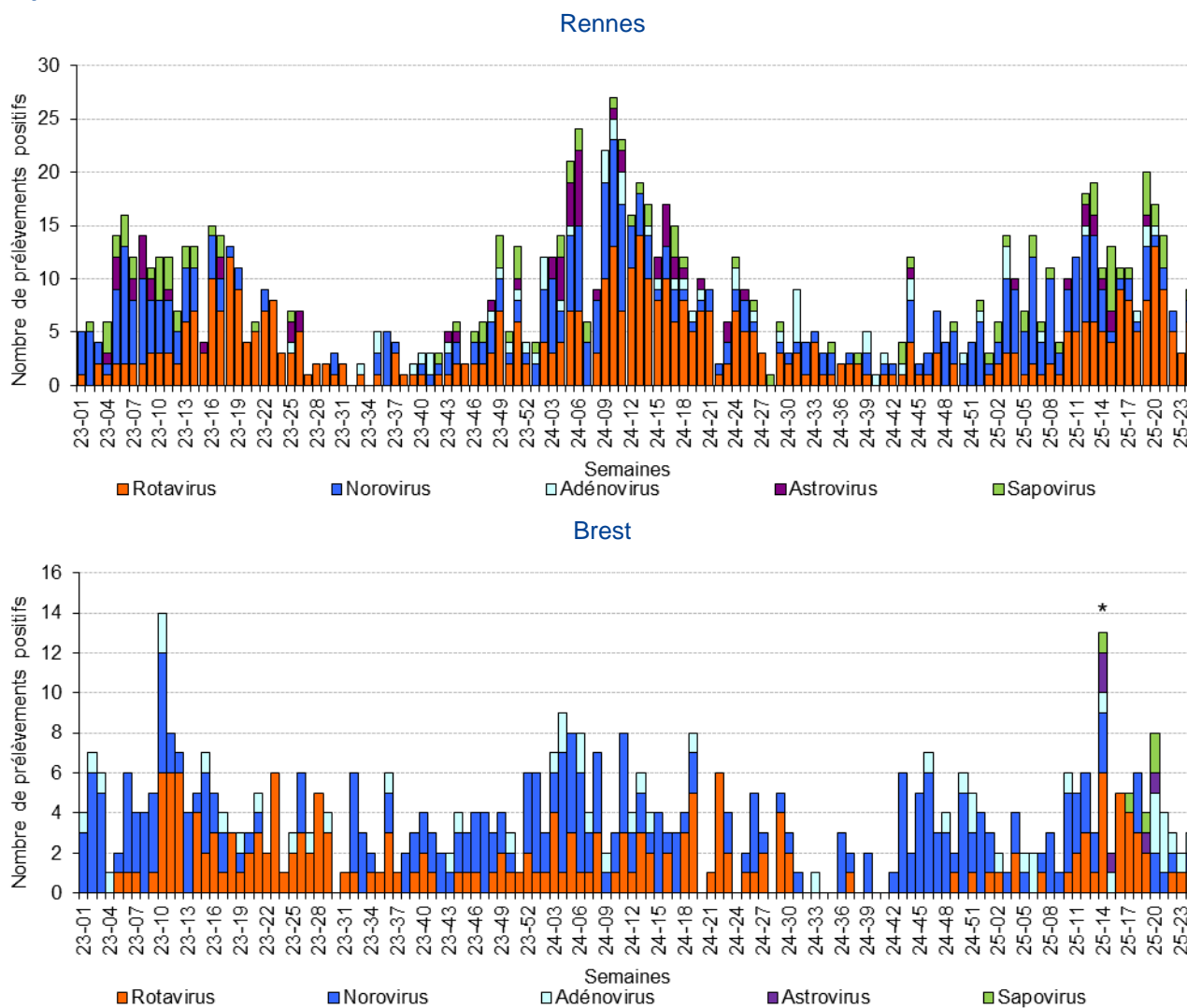
**Figure 7 - Évolution hebdomadaire du nombre de prélèvements positifs aux virus respiratoires, Laboratoires de Virologie des CHU de Rennes (en haut) et de Brest (en bas), tous âges confondus, depuis la semaine 2023/01**





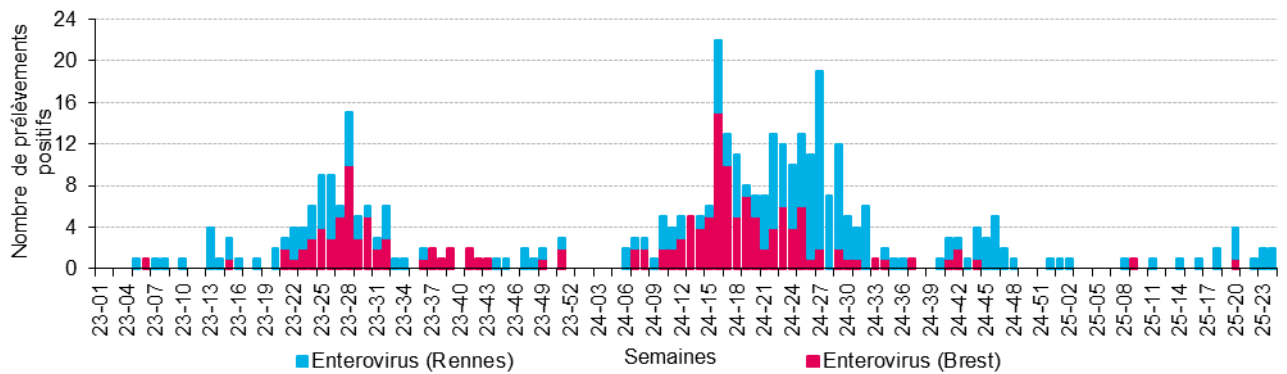
## Prélèvements entériques

**Figure 8 - Évolution hebdomadaire du nombre de prélèvements positifs aux virus entériques, Laboratoires de Virologie des CHU de Rennes (en haut) et de Brest (en bas), tous âges confondus, depuis la semaine 2023/01**



Prélèvements méningés

Figure 9 - Évolution hebdomadaire du nombre de prélèvements méningés positifs à Entérovirus, tous âges confondus, Laboratoires de Virologie des CHU de Rennes et Brest, depuis la semaine 2023/01



Sources : CHU de Rennes et Brest

Pathologies les plus fréquentes (< 2 ans, 75 ans et +)

Tableau 2 - Effectifs des diagnostics les plus fréquents, par rapport à la semaine précédente, enfants de moins de 2 ans, passages aux urgences et consultations SOS Médecins, Bretagne

| Passages aux urgences              |         |                    | Consultations SOS Médecins |         |                    |
|------------------------------------|---------|--------------------|----------------------------|---------|--------------------|
| Pathologie                         | Semaine | Semaine précédente | Pathologie                 | Semaine | Semaine précédente |
| Traumatisme                        | 109     | 107                | Pathologies ORL            | 169     | 125                |
| Infections ORL                     | 96      | 93                 | Fièvre isolée              | 15      | 10                 |
| Fièvre isolée                      | 87      | 68                 | Conjonctivite infectieuse  | 14      | 12                 |
| Gastro-entérite                    | 37      | 37                 | Syndrome viral             | 14      | 12                 |
| Asthme                             | 28      | 22                 | Gastro-entérite            | 12      | 8                  |
| Vomissement                        | 25      | 13                 | Bronchiolite               | 10      | 13                 |
| Bronchiolite                       | 19      | 22                 | Varicelle                  | 9       | 6                  |
| Infection urinaire                 | 15      | 17                 |                            |         |                    |
| Douleurs abdominales spécifiques   | 10      | 18                 |                            |         |                    |
| Dyspnée, insuffisance respiratoire | 10      | 5                  |                            |         |                    |
| Infection cutanée et sous cutanée  | 10      | 6                  |                            |         |                    |

Sources : Santé publique France / Oscore® / SOS Médecins

**Tableau 3 - Effectifs des diagnostics les plus fréquents, par rapport à la semaine précédente, 75 ans et plus, passages aux urgences et consultations SOS Médecins, Bretagne**

| Passages aux urgences                |         |                    | Consultations SOS Médecins |         |                    |
|--------------------------------------|---------|--------------------|----------------------------|---------|--------------------|
| Pathologie                           | Semaine | Semaine précédente | Pathologie                 | Semaine | Semaine précédente |
| Traumatisme                          | 673     | 632                | Traumatisme                | 40      | 21                 |
| Malaise                              | 222     | 214                | Altération état général    | 31      | 22                 |
| Dyspnée, insuffisance respiratoire   | 114     | 123                | Pneumopathie               | 30      | 33                 |
| Décompensation cardiaque             | 113     | 100                | Chute                      | 24      | 19                 |
| AVC                                  | 112     | 132                | Infection urinaire         | 23      | 32                 |
| Pneumopathie                         | 110     | 134                | Pathologie ORL             | 20      | 17                 |
| Douleur thoracique                   | 104     | 125                | Insuffisance cardiaque     | 20      | 11                 |
| Douleurs abdominales spécifiques     | 98      | 136                | Bronchite                  | 18      | 15                 |
| Neurologie autre                     | 79      | 97                 | Douleur abdo aigue         | 18      | 16                 |
| Douleurs abdominales non spécifiques | 78      | 91                 |                            |         |                    |

Sources : Santé publique France / Oscore® / SOS Médecins

## En savoir plus

### Méthodologie

La méthodologie appliquée est décrite dans la partie méthodologie (page 22) du bulletin du 05 décembre 2024. [Ici](#)

### Qualité des données

En semaine 2025/24 :

|  | Réseau Oscour®              | SOS Médecins       |
|--|-----------------------------|--------------------|
| Établissements inclus dans l'analyse des tendances = Participation au dispositif depuis la semaine 2023/01 | 33 / 33 services d'urgences | 6 / 6 associations |
| Taux de codage du diagnostic sur la semaine 2025/24  | 95,1 %                      | 82,9 %             |

### Rédacteur en chef

Alain Le Tertre, délégué régional de la Cellule Bretagne de Santé publique France

### Comité de rédaction

Marlène Faisant, Dr. Bertrand Gagnière, Yvonnick Guillois, Christelle Juhel, Mathilde Pivette.

### Remerciements aux partenaires

Les services d'urgences du réseau Oscour®

Les associations SOS Médecins de Brest, Lorient, Quimper, Rennes, Saint-Malo et Vannes

Les laboratoires de Virologie du CHU de Rennes et du CHRU de Brest

Les services de réanimation de la région

Les établissements d'hébergement de personnes âgées de la région

L'Institut national de la statistique et des études économiques (Insee) et les services d'États-Civils des 448 communes bretonnes informatisées (sentinelles)

L'Observatoire régional des urgences Bretagne (ORU) et le réseau Bretagne urgences (RBU)

Le réseau Sentinelles

L'association Capt'air Bretagne

Météo-France

Les CNR

Le Centre régional d'appui pour la prévention des infections associées aux soins (CPIAS)

L'Agence régionale de santé Bretagne

**Pour nous citer :** Bulletin. Surveillance régionale. Édition Bretagne. Saint-Maurice : Santé publique France, 12 p., juin 2025.

**Directrice de publication :** Caroline Semaille

**Dépôt légal :** vendredi 20 juin 2025

**Contact :** [cire-bretagne@santepubliquefrance.fr](mailto:cire-bretagne@santepubliquefrance.fr)