

Surveillance épidémiologique

Date de publication : 13/06/2025

ÉDITION BRETAGNE

Semaine 23-2025

Points clés

• Infections invasives à méningocoques (IIM)

Depuis début mars 2025, une campagne vaccinale contre le méningocoque B est organisée pour les jeunes de 15 à 24 ans, résidents ou scolarisés ou étudiants ou travaillant à Rennes Métropole.

La mobilisation se poursuit afin que l'ensemble de la population cible reçoive 2 doses de vaccin.

L'ARS Bretagne a mis en ligne une foire aux questions sur le méningocoque B ([ici](#)) et a ouvert un page dédiée à l'orientation des personnes concernées par la campagne vaccinale ([ici](#)). Un webinaire de l'ARS a également été publié, traitant de la situation des IIM à Rennes. [ici](#)

Les infections invasives à méningocoques B provoquent les symptômes suivants :

 Maux de tête intenses	 Apparition de taches rouges ou violacées sur la peau	 Confusion, somnolence	 Raideur de la nuque
 Gêne à la lumière vive	 Fièvre élevée	 Nausées, vomissements	 Douleurs musculaires et articulaires

EN CAS DE SYMPTÔMES, APPELEZ LE 15 !

Document complet [ici](#)

• Pathologies en lien avec la chaleur

Le dispositif de surveillance saisonnière est activé du 1^{er} juin au 15 septembre chaque année. La Bretagne est vigilance verte canicule depuis début de la surveillance.

Les outils de prévention à destination de la population générale et des professionnels de santé sont disponibles à la commande ou en téléchargement sur le [site](#) de Santé publique France.

Santé publique France propose également un nouveau dispositif pour adapter le quotidien face aux hausses des températures : <http://vivre-avec-la-chaaleur.fr>.

• Gastro-entérite

Activité modérée. Légère baisse du nombre de passages aux urgences et des consultations SOS Médecins.

• Allergie

Baisse du recours aux urgences hospitalières après le pic d'allergies observé en S22. Selon l'association Capt'air Bretagne, les pollens de graminées continuent d'augmenter.

• Asthme

Diminution du recours aux urgences hospitalières dans toutes les classes d'âge, plus particulièrement chez les enfants.

● Varicelle

Hausse d'activité chez SOS Médecins.

● Covid-19

La campagne de renouvellement vaccinal contre la COVID-19 pour les fragiles se poursuit jusqu'au 30 juin 2025 ([Ici](#)).

● Fréquentations des urgences et des consultations SOS Médecins (Données non présentées)

À établissements et associations constants

Baisse du nombre de passages aux urgences (-3,9 %) et du nombre de consultations SOS Médecins toutes causes (-5,2 %), lors de la S23, par rapport à la S21 (contexte des ponts du mois de mai). Les volumes de passages aux urgences et de consultations SOS Médecins (toutes causes) sont proches des observations des années antérieures, même période tous âges. Chez SOS Médecins, on note une activité supérieure aux années antérieures chez les 65 ans et plus.

Actualités

● Canicule et fortes chaleurs :

- Saison estivale 2025 : les autorités sanitaires rappellent les bons gestes à adopter pour se protéger des fortes chaleurs. [Ici](#)
- [Vivre-avec-la-chaueur.fr](#) : Santé publique France propose un nouveau dispositif pour adapter le quotidien face aux hausses des températures. [Ici](#)

● État de santé de la population : Santé publique France et l'Anses lancent le cycle 1 de l'enquête Albane. [Ici](#)

● 31 mai - Journée mondiale sans tabac : encourager chaque tentative. [Ici](#)

- Bulletin épidémiologique hebdomadaire, 27 mai 2025, n°10 Journée mondiale sans tabac, 31 mai 2025. [Ici](#)
- Tabagisme et vapotage parmi les 18-75 ans en 2023 (avec indicateurs régionaux). [Ici](#)

● Santé sexuelle : parler de tout, pour la santé de toutes et tous. [Ici](#)

- En Bretagne. [Ici](#)

● Chikungunya, dengue et Zika. Données de la surveillance renforcée en France hexagonale 2025. [Ici](#)

- Bulletin national du 11 juin 2025. [Ici](#)

● Rapport national de la surveillance semi-automatisée des infections du site opératoire en chirurgie. Mission Spicmi : données 2023. [Ici](#)

● Analyse du risque d'émergence du virus OROPOUCHE (OROV) en août 2024 en Guyane et dans les Antilles françaises. [Ici](#)

SOMMAIRE

Points clés.....	1	Varicelle.....	7
Actualités.....	2	Mortalité toutes causes.....	8
Gastro-entérite et diarrhées aiguës.....	3	Données virologiques.....	9
Allergie.....	5	Pathologies les plus fréquentes (< 2 ans, 75 ans et +) ...	11
Asthme.....	6	En savoir plus.....	13

Gastro-entérite et diarrhées aiguës

Activité modérée. Légère baisse du nombre de passages aux urgences et des consultations SOS Médecins.

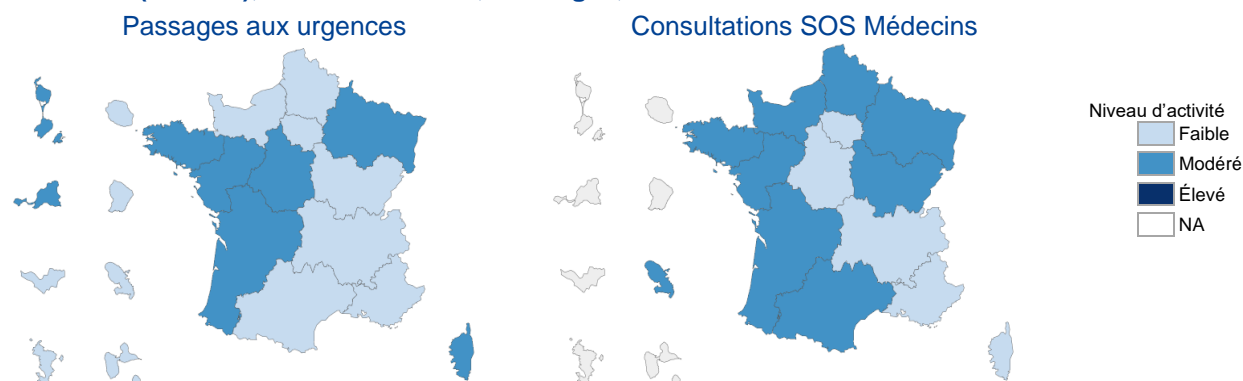
Oscour® : en S23, tous âges confondus, légère baisse des passages aux urgences (168 passages contre 185 en S22), activité restant légèrement supérieure aux moyennes de saisons, même période. Les moins de 5 ans représentent 41,1 % des cas (contre 45,4 % en S22). Les gastro-entérites représentent 5,7 % des passages pour cette tranche d'âge (contre 5,6 % en S22) et 1,0 %, tous âges confondus.

SOS Médecins : baisse du nombre de consultations SOS Médecins avec 208 consultations en S23 (contre 243 en S22, soit -14,4 %), touchant toutes les classes d'âge. Les moins de 5 ans représentent 14,9 % des consultations. Tous âges confondus, la gastro-entérite représente 5,3 % de l'activité totale SOS Médecins et 6,2 % chez les moins de 5 ans (contre 4,8 % en S22).

Réseau Sentinelles : activité modérée en S23, le taux d'incidence des diarrhées aiguës vues en consultations de médecine générale a été estimé à 144 cas pour 100 000 habitants IC 95 % [75 ; 212] (données non consolidées).

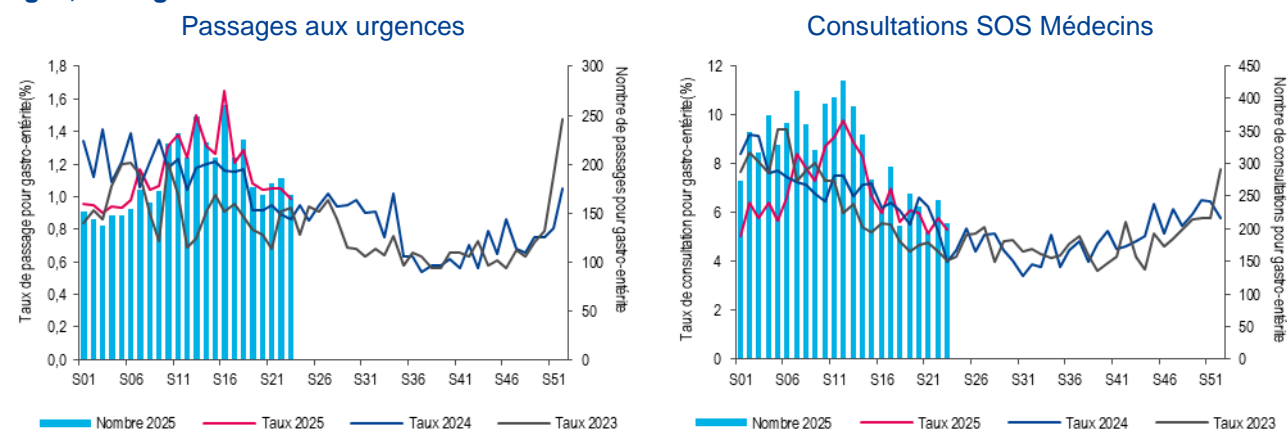
Données de virologie : selon les données du laboratoire de Virologie du CHU de Rennes, circulation virale du Rotavirus (3/14, taux de positivité = 21 %). D'après les données du laboratoire de Virologie du CHRU de Brest, circulation virale du Rotavirus (1/20, taux de positivité = 5 %), et de l'Adénovirus (1/20).

Figure 1 - Activité épidémique hebdomadaire d'après les urgences hospitalière (à gauche) et SOS Médecins (à droite), semaine 2025/23, tous âges, France



Sources : Santé publique France / Oscour® / SOS Médecins

Figure 2 - Évolution hebdomadaire du nombre de passages aux urgences et consultations SOS Médecins pour gastro-entérite (2025, axe de droite) et comparaison annuelle de l'évolution hebdomadaire des taux de passages/consultations associés depuis 2023/01 (axe de gauche), tous âges, Bretagne



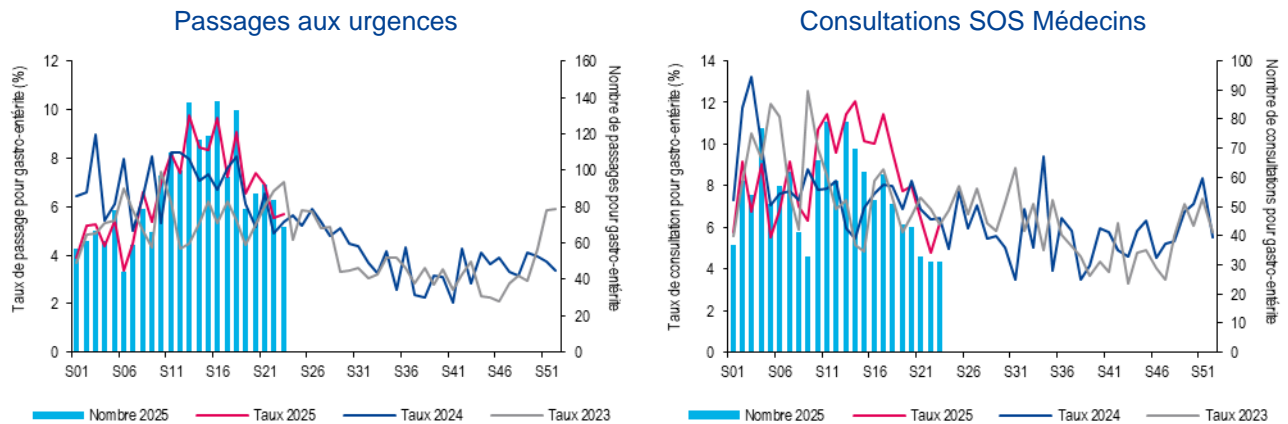
Source : Santé publique France / Oscour® / SOS Médecins

Tableau 1 - Indicateurs hebdomadaires d'hospitalisations* après passage aux urgences pour gastro-entérite sur les 2 dernières semaines, tous âges, Bretagne

Semaine	Nombre d'hospitalisations, tous âges	Variation par rapport à la semaine précédente	Part des hospitalisations totales, tous âges (%)
S22-2025	41	+28 %	0,9 %
S23-2025	28	-32 %	0,7 %

* Nombre d'hospitalisations à l'issue d'une consultation pour gastro-entérite, pourcentage de variation par rapport à la semaine précédente et part des hospitalisations pour gastro-entérite (tous âges) parmi l'ensemble des hospitalisations (tous âges), pour lesquelles au moins un diagnostic est renseigné. Sources : Santé publique France / Oscour®

Figure 3 - Évolution hebdomadaire du nombre de passages aux urgences et consultations SOS Médecins pour gastro-entérite (2025, axe de droite) et comparaison annuelle de l'évolution hebdomadaire des taux de passages/consultations associés depuis 2023/01 (axe de gauche), enfant de moins de 5 ans, Bretagne



Source : Santé publique France / Oscour® / SOS Médecins

Prévention

La prévention des GEA repose sur les mesures d'hygiène. Recommandations sur les mesures de prévention. [Ici](#) et [ici](#)

Vaccination contre les rotavirus : Gastroentérite à rotavirus du nourrisson : les 5 bonnes raisons de se faire vacciner ([ici](#)) et Repères pour votre pratique ([ici](#))

Pour en savoir plus

Dossier thématique sur le site de Santé publique France : <https://www.santepubliquefrance.fr/maladies-et-traumatismes/maladies-hivernales/gastro-enterites-aigues>

Allergie

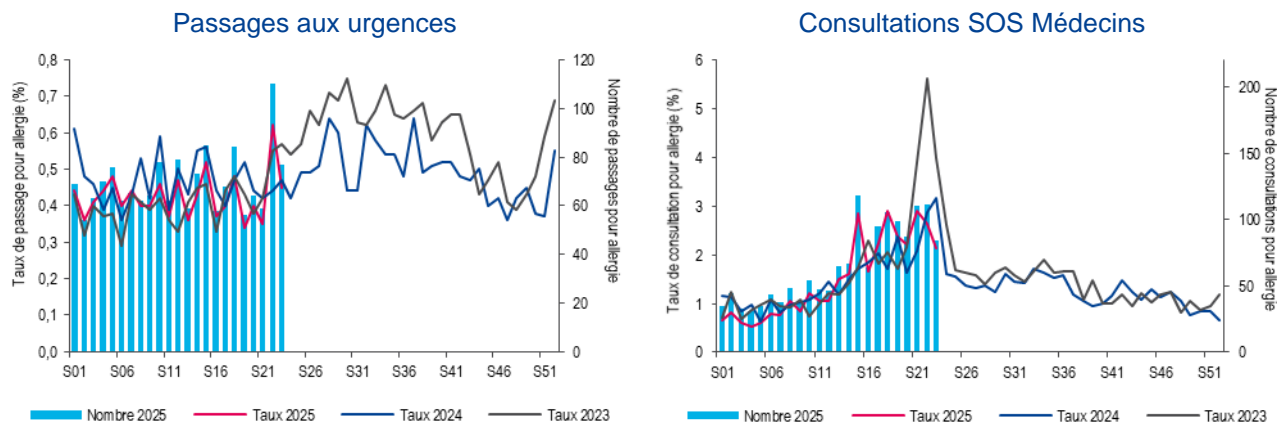
Baisse du recours aux urgences hospitalières après le pic d'allergies observé en S22. Selon l'association Capt'air Bretagne, les pollens de graminées continuent d'augmenter.

Oscour® : baisse du nombre de passages aux urgences avec 77 passages en S23 (contre 110 passages en S22, soit -30 %). Cette baisse touche les moins de 75 ans (stabilité des 75 ans et plus). Les moins de 15 ans représentent 16 % des cas. L'asthme représente moins de 1 % des consultations aux urgences de cette classe d'âge.

SOS Médecins : baisse du nombre de consultations SOS Médecins pour asthme en S23 avec 84 consultations. L'effectif est dans les moyennes de saison. Les moins de 15 ans représentent un tiers des cas avec 29 consultations.

Association Capt'air Bretagne : en S22, un risque allergique élevé est observé sur l'ensemble de la région (données non disponibles pour Lorient). Les pollens des graminées sont en hausse. Des pollens de Rumex et d'urticacées sont également présents.

Figure 4 - Évolution hebdomadaire du nombre de passages aux urgences et consultations SOS Médecins pour allergie (2025, axe de droite) et comparaison annuelle de l'évolution hebdomadaire des taux de passages/consultations associés depuis 2023/01 (axe de gauche), tous âges, Bretagne



Source : Santé publique France / Oscour® / SOS Médecins

Pour en savoir plus

Site internet de l'association Capt'air Bretagne : <https://captair-bretagne.com/>

Site internet du ministère en charge de la santé : [Allergie aux pollens, les gestes à adopter](#), [Effets des pollens sur la santé](#)

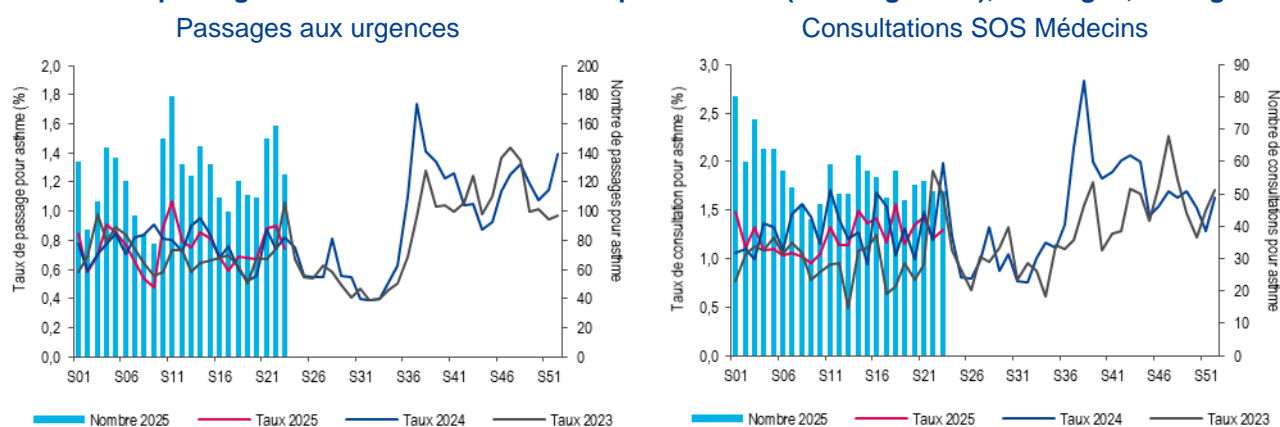
Asthme

Diminution du recours aux urgences hospitalières dans toutes les classes d'âge, plus particulièrement chez les enfants.

Oscour® : baisse du nombre de passages aux urgences après le pic observé sur les deux dernières semaines (125 passages en S23 contre 159 en S22), tous âges confondus. Les enfants de moins de 15 ans représentent 58 % des cas. L'asthme représente 2,2 % des consultations aux urgences pour cette tranche d'âge.

SOS Médecins : stabilité du nombre de consultations SOS Médecins pour asthme autour de 50 consultations hebdomadaires. Les moins de 15 ans représentent 47 % des cas en S23.

Figure 5 - Évolution hebdomadaire du nombre de passages aux urgences et consultations SOS Médecins pour asthme (2025, axe de droite) et comparaison annuelle de l'évolution hebdomadaire des taux de passages/consultations associés depuis 2023/01 (axe de gauche), tous âges, Bretagne



Source : Santé publique France / Oscour® / SOS Médecins

Pour en savoir plus

Dossier thématique sur le site de Santé publique France : <https://www.santepubliquefrance.fr/maladies-et-traumatismes/maladies-et-infections-respiratoires/asthme>

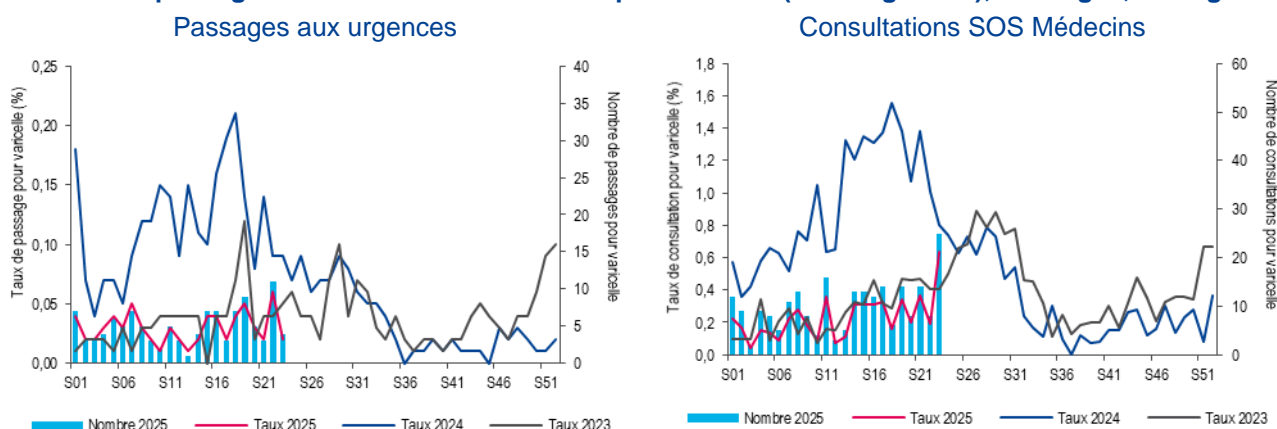
Varicelle

Oscour® : activité faible.

SOS Médecins : activité faible malgré une hausse du nombre de consultations SOS Médecins pour varicelle avec 25 passages, représentant moins de 1 % de l'activité SOS Médecins.

Réseau Sentinelles : activité faible en S23, le taux d'incidence des cas de varicelle vus en consultations de médecine générale a été estimé à 5 cas pour 100 000 habitants IC 95% [0 ; 14] (données non consolidées).

Figure 6 - Évolution hebdomadaire du nombre de passages aux urgences et consultations SOS Médecins pour varicelle (2025, axe de droite) et comparaison annuelle de l'évolution hebdomadaire des taux de passages/consultations associés depuis 2023/01 (axe de gauche), tous âges, Bretagne



Source : Santé publique France / Oscour® / SOS Médecins

Prévention

Indications à la vaccination varicelle :

Les adolescents âgés de 12 à 18 ans n'ayant pas d'antécédent clinique de varicelle ou dont l'histoire est douteuse ; un contrôle sérologique préalable peut être pratiqué dans ce cas ;

Les femmes en âge de procréer, notamment celles ayant un projet de grossesse, et sans antécédent clinique de varicelle ;

Toute personne sans antécédent de varicelle (ou dont l'histoire est douteuse) et dont la sérologie est négative, en contact étroit avec des personnes immunodéprimées (les sujets vaccinés doivent être informés de la nécessité, en cas de rash généralisé, d'éviter les contacts avec les personnes immunodéprimées pendant 10 jours) ;

Les personnes en attente de greffe, dans les six mois précédant une greffe d'organe solide, sans antécédent de varicelle (ou dont l'histoire est douteuse) et dont la sérologie est négative (avec deux doses à au moins un mois d'intervalle).

La vaccination contre la varicelle est contre-indiquée pendant la grossesse. La grossesse doit être évitée dans le mois suivant la vaccination. Il convient de conseiller aux femmes qui viennent d'être vaccinées et ayant l'intention de débuter une grossesse de différer leur projet d'un mois

Pour en savoir plus

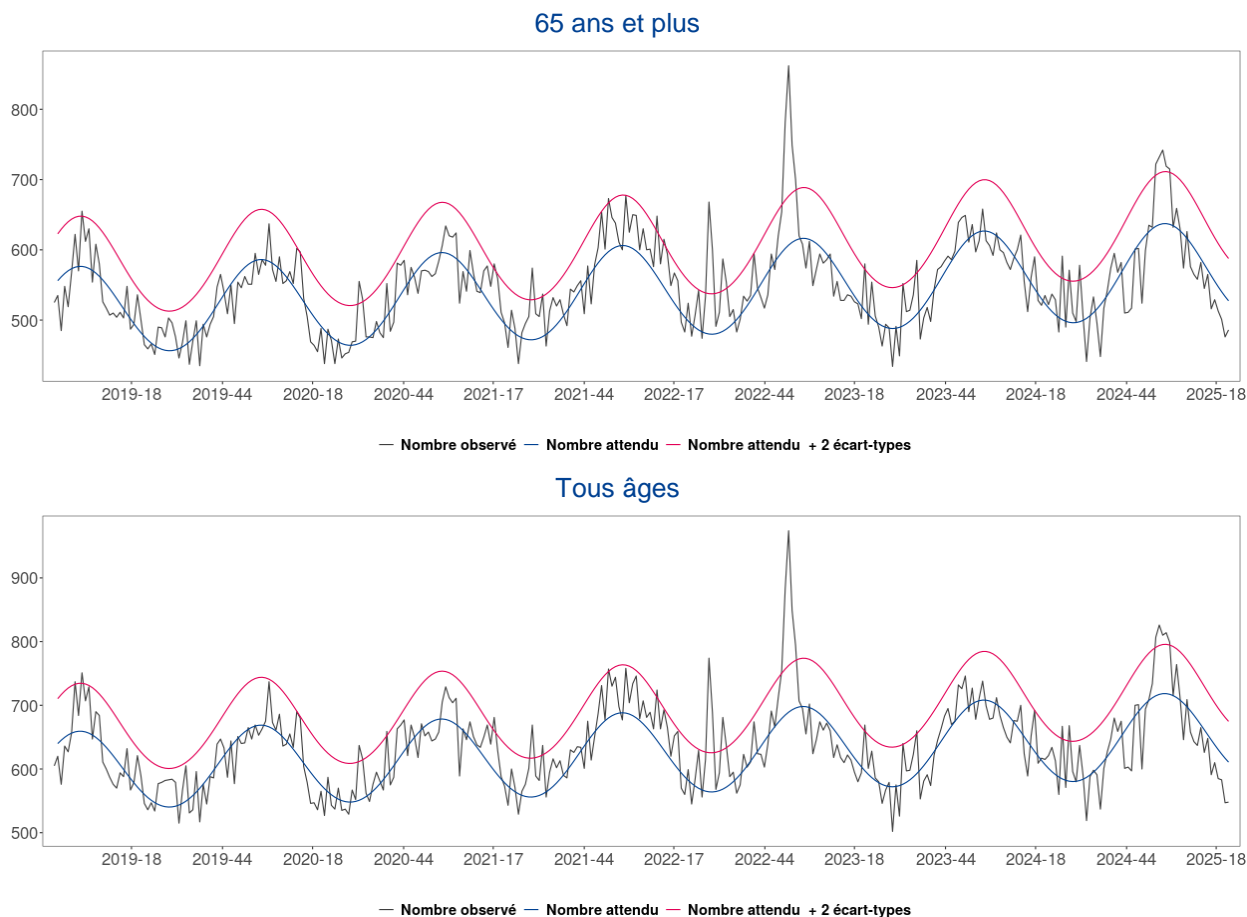
Dossier thématique sur le site de Santé publique France : <https://www.santepubliquefrance.fr/maladies-et-traumatismes/maladies-a-prevention-vaccinale/varicelle>

Mortalité toutes causes

Depuis fin janvier 2025, le nombre hebdomadaire de décès toutes causes confondues transmis par l'Insee se situe dans les marges habituelles de fluctuation (tous âges et chez les 65 ans et plus). Un dépassement du seuil a été observé dans ces deux classes d'âge de la S01 à S05-2025 (pour les deux classes d'âge).

Les données des 3 dernières semaines ne sont pas consolidées et peuvent être amenée à évoluer.

Figure 7 - Évolution du nombre hebdomadaire de décès toutes causes, chez les 65 ans et plus (en haut) et tous âges (en bas), depuis fin 2018 et jusqu'à la semaine S-2, Bretagne

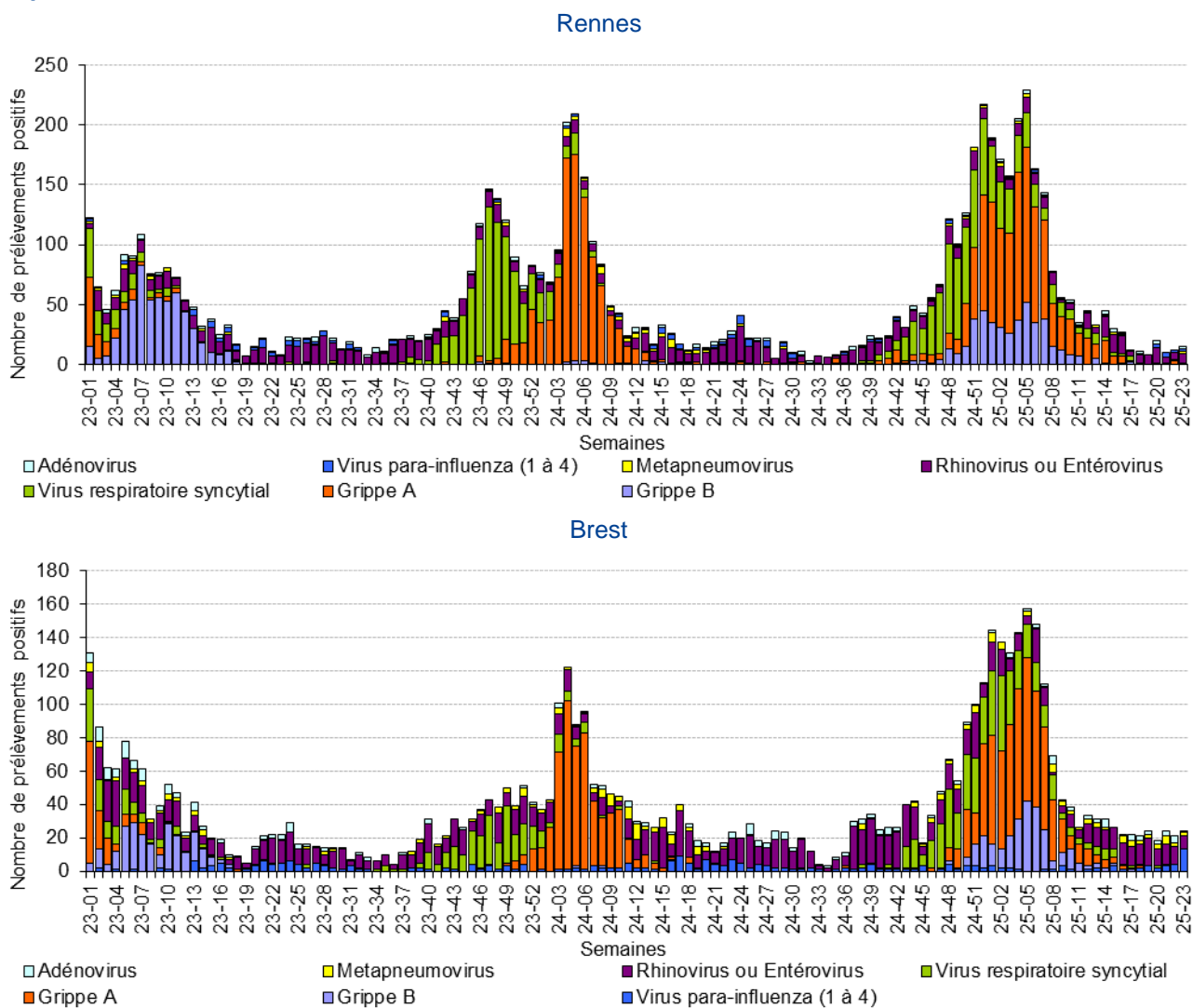


Sources : Santé publique France / Insee®

Données virologiques

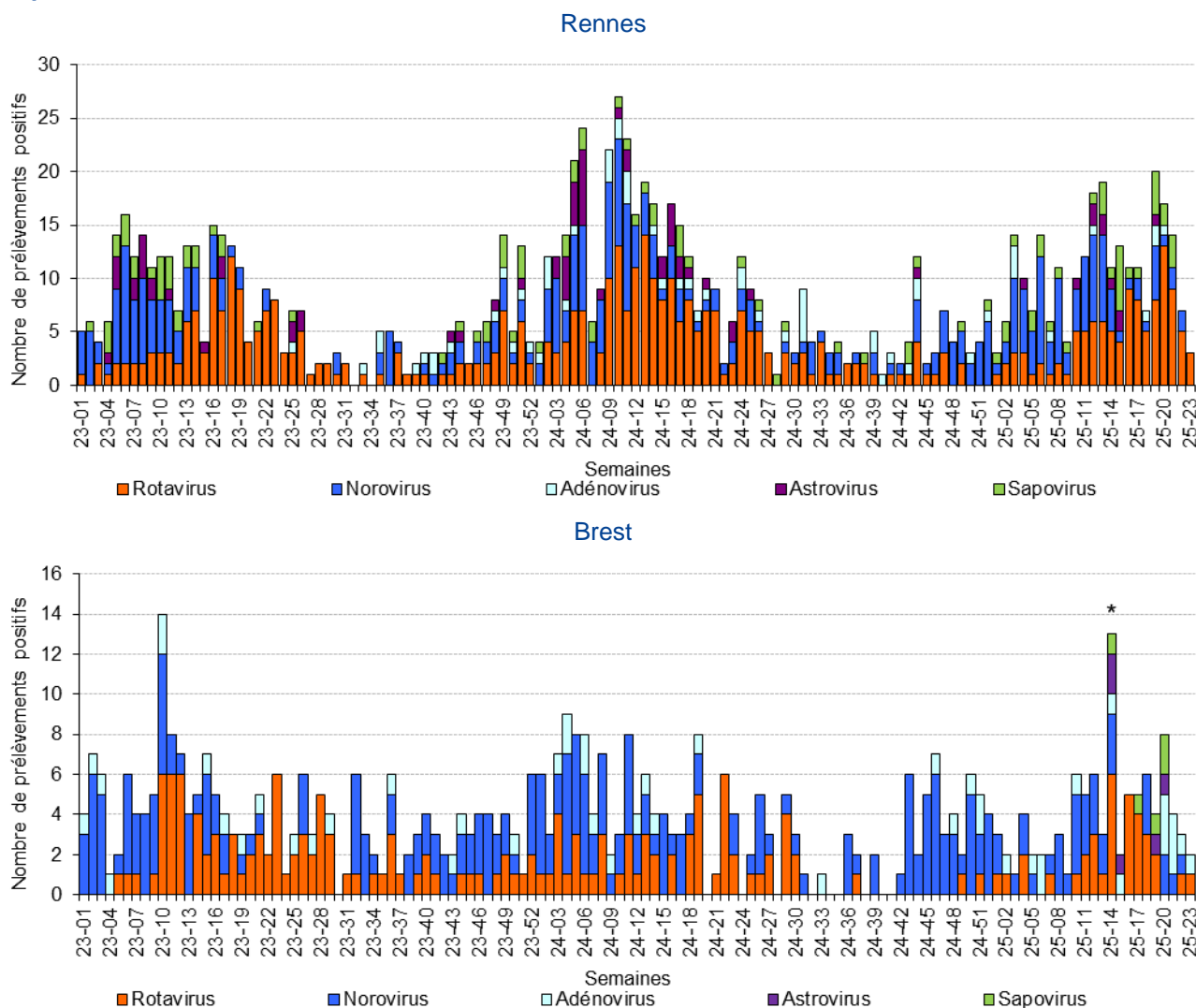
Prélèvements respiratoires

Figure 8 - Évolution hebdomadaire du nombre de prélèvements positifs aux virus respiratoires, Laboratoires de Virologie des CHU de Rennes (en haut) et de Brest (en bas), tous âges confondus, depuis la semaine 2023/01



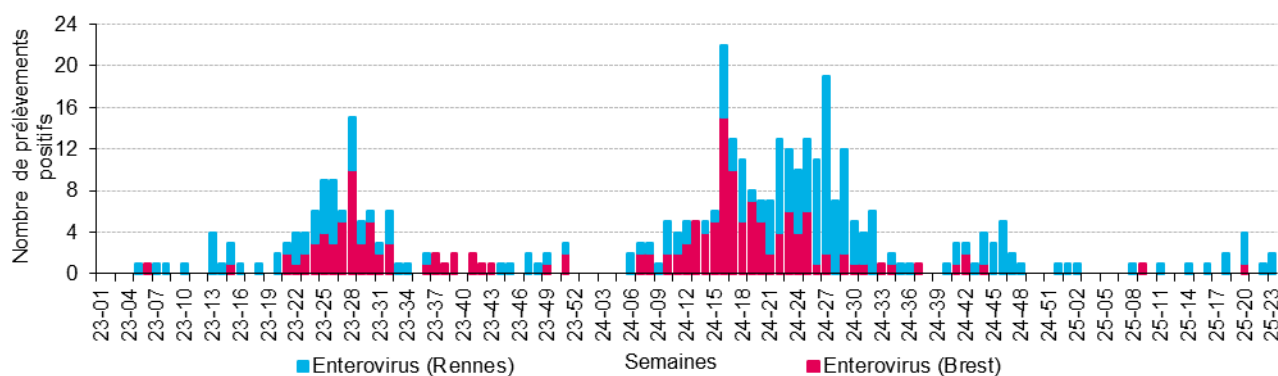
Prélèvements entériques

Figure 9 - Évolution hebdomadaire du nombre de prélèvements positifs aux virus entériques, Laboratoires de Virologie des CHU de Rennes (en haut) et de Brest (en bas), tous âges confondus, depuis la semaine 2023/01



Prélèvements méningés

Figure 10 - Évolution hebdomadaire du nombre de prélèvements méningés positifs à Entérovirus, tous âges confondus, Laboratoires de Virologie des CHU de Rennes et Brest, depuis la semaine 2023/01



Sources : CHU de Rennes et Brest

Pathologies les plus fréquentes (< 2 ans, 75 ans et +)

Tableau 2 - Effectifs des diagnostics les plus fréquents, par rapport à la semaine précédente, enfants de moins de 2 ans, passages aux urgences et consultations SOS Médecins, Bretagne

Passages aux urgences			Consultations SOS Médecins		
Pathologie	Semaine	Semaine précédente	Pathologie	Semaine	Semaine précédente
Traumatisme	106	100	Voies respiratoires hautes	125	171
Infections ORL	92	122	Bronchiolite	13	8
Fièvre isolée	68	79	Syndrome viral	12	14
Gastro-entérite	36	45	Conjonctivite infectieuse	12	11
Asthme	22	32	Fièvre isolée	10	15
Bronchiolite	22	37	Gastro-entérite	8	12
Douleurs abdominales spécifiques	18	25			
Infection urinaire	17	16			
Vomissement	13	19			
Douleurs abdominales non spécifiques	10	5			

Sources : Santé publique France / Oscore® / SOS Médecins

Tableau 3 - Effectifs des diagnostics les plus fréquents, par rapport à la semaine précédente, 75 ans et plus, passages aux urgences et consultations SOS Médecins, Bretagne

Passages aux urgences			Consultations SOS Médecins		
Pathologie	Semaine	Semaine précédente	Pathologie	Semaine	Semaine précédente
Traumatisme	619	609	Pneumopathie	33	34
Malaise	212	241	Infection urinaire	32	21
Douleurs abdominales spécifiques	133	95	Altération état général	22	31
Pneumopathie	132	145	Traumatisme	21	29
AVC	129	129	Chute	19	24
Douleur thoracique	125	85	Lombalgie /sciatalgie	18	14
Dyspnée, insuffisance respiratoire	122	124	Voies respiratoires hautes	17	25
Décompensation cardiaque	99	103	Douleur abdo aigue	16	13
Neurologie autre	96	81	Bronchite	15	25
Douleurs abdominales non spécifiques	89	84			

Sources : Santé publique France / Oscore® / SOS Médecins

En savoir plus

Méthodologie

La méthodologie appliquée est décrite dans la partie méthodologie (page 22) du bulletin du 05 décembre 2024. [Ici](#)

Qualité des données

En semaine 2025/23 :

	Réseau Oscour®	SOS Médecins
Établissements inclus dans l'analyse des tendances = Participation au dispositif depuis la semaine 2023/01	33 / 33 services d'urgences	6 / 6 associations
Taux de codage du diagnostic sur la semaine 2025/23	95,4 %	81,3 %

Rédacteur en chef

Alain Le Tertre, délégué régional de la Cellule Bretagne de Santé publique France

Comité de rédaction

Marlène Faisant, Dr. Bertrand Gagnière, Yvonnick Guillois, Christelle Juhel, Mathilde Pivette.

Remerciements aux partenaires

Les services d'urgences du réseau Oscour®

Les associations SOS Médecins de Brest, Lorient, Quimper, Rennes, Saint-Malo et Vannes

Les laboratoires de Virologie du CHU de Rennes et du CHRU de Brest

Les services de réanimation de la région

Les établissements d'hébergement de personnes âgées de la région

L'Institut national de la statistique et des études économiques (Insee) et les services d'États-Civils des 448 communes bretonnes informatisées (sentinelles)

L'Observatoire régional des urgences Bretagne (ORU) et le réseau Bretagne urgences (RBU)

Le réseau Sentinelles

L'association Capt'air Bretagne

Météo-France

Les CNR

Le Centre régional d'appui pour la prévention des infections associées aux soins (CPIAS)

L'Agence régionale de santé Bretagne

Pour nous citer : Bulletin. Surveillance régionale. Édition Bretagne. Saint-Maurice : Santé publique France, 13 p., juin 2025.

Directrice de publication : Caroline Semaille

Dépôt légal : vendredi 13 juin 2025

Contact : cire-bretagne@santepubliquefrance.fr