

Bulletin bimensuel régional. Date de publication : 12 juin 2025

## Surveillance épidémiologique

Semaines 22 et 23 (du 26 mai au 8 juin 2025)

### Points et Indicateurs clés

• **Dengue** : Au cours des deux dernières semaines (S22 et S23), l'activité globale liée à la dengue sur le territoire était faible avec en moyenne 5 cas confirmés par semaine. La majorité des cas ont été recensés dans le secteur des Savanes. Le sérotype identifié ces deux dernières semaines était exclusivement le DENV-2.

Depuis le début de l'année, 208 cas de dengue ont été confirmés en Guyane soit en moyenne 9 cas par semaine. Parmi eux, 113 provenaient du secteur des Savanes, 43 du secteur Littoral Ouest, 23 de l'île de Cayenne et 8 du secteur Maroni ; la localisation est indéterminée pour les 31 cas supplémentaires. Parmi les 127 prélèvements sérotypés, 98% sont du DENV-2 et 2% du DENV-3.

• **Paludisme** : Le nombre d'accès palustres diagnostiqués dans le système de soins au cours des deux dernières semaines demeurait faible avec 4 accès (2 accès respectivement en S22 et S23, vs 2 au total en S20 et S21). Parmi ces 4 accès, 1 était à *P. falciparum* importé du continent Africain, les 3 autres accès étaient à *P. vivax* (aucune reviviscence).

Au total, 73 accès palustres ont été recensés depuis le début de l'année. L'activité liée au paludisme était en baisse entre janvier et mai (passant de 27 à 10 accès mensuels). Pour le moment 2 accès ont été répertoriés ce mois-ci. Depuis le début de l'année, les contaminations ont principalement eu lieu en zone d'orpaillage et en zone rurale/piste sur la commune de Kourou.

Le **Bulletin** présentant le **bilan de la surveillance du paludisme en 2024** est accessible via le lien suivant : [Paludisme en Guyane. Bilan 2024](#).

#### • Infections respiratoires aiguës :

L'épidémie saisonnière de la **grippe** a été déclarée en S52-2024 et le pic franchit en février. Après une baisse des indicateurs, une tendance à la hausse est observée depuis le début du mois de mai et s'est intensifiée depuis 2 semaines confirmant la reprise de l'épidémie de grippe en Guyane.

L'activité liée à la **bronchiolite** du nourrisson est également en hausse depuis le début du mois de mai jusqu'à atteindre un niveau similaire à celui observée en période épidémique.


• **Diarrhées** : L'activité était globalement stable dans les communes isolées (CDPS et hôpitaux de proximité) et sur le littoral au cours des deux dernières semaines.

#### Indicateurs clés S22 et S23 (vs S20 et S21)

Grippe		Guyane
	Nb consultations en CDPS et hôpitaux de proximité	122 (vs 103)
	Nb passages aux urgences <sup>1</sup>	86 (vs 31)
Bronchiolite		Guyane
	Nb consultations en CDPS et hôpitaux de proximité	103 (vs 88)
	Nb passages aux urgences <sup>1</sup>	31 (vs 22)

<sup>1</sup>Oscour® pour CHC, CHOG et CHK

#### Indicateurs clés S22 et S23 (vs S20 et S21)

Diarrhées		Guyane
	Nb de consultations en CDPS et hôpitaux de proximité	99 (vs 106)
	Nb passages aux urgences <sup>1</sup>	115 (vs 107)

<sup>1</sup>Oscour® pour CHC, CHOG et CHK

# Grippe

## Situation épidémiologique

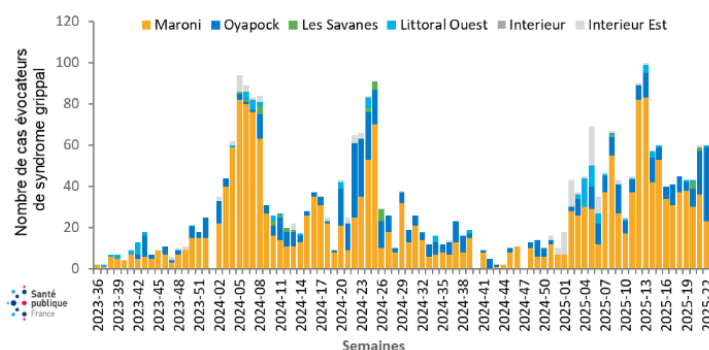
Depuis début mai, une tendance à la hausse est observée. L'intensification de cette tendance depuis deux semaines confirme la reprise de l'épidémie de grippe en Guyane. En effet, une seconde vague épidémique est observée chaque année à cette période.

## Centres de santé et hôpitaux de proximité

Dans les CDPS et hôpitaux de proximité, le nombre de consultations était en hausse en S23.

Au total, 122 consultations pour syndrome grippal ont été recensées ces deux dernières semaines (vs 103 en S20 et S21).

## Nombre hebdomadaire de consultations pour syndrome grippal, par secteur des CDPS et hôpitaux de proximité, Guyane, depuis septembre 2023



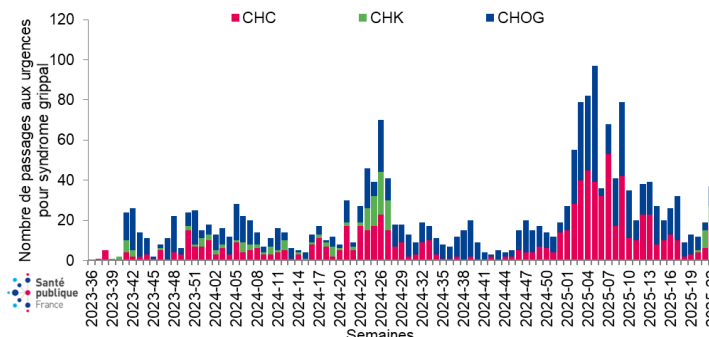
Source : Centres délocalisés de prévention et de soins et hôpitaux de proximité.  
Exploitation : Santé publique France Guyane

## Passages aux urgences

Le nombre de passages aux urgences pour grippe était en hausse depuis le début du mois de mai.

Au cours des deux dernières semaines (S22 et S23) le nombre de passages pour syndrome grippal aux urgences était en hausse avec 86 passages contre 31 les deux semaines précédentes.

## Nombre hebdomadaire de passages aux urgences pour syndrome grippal, par établissement, tous âges, Guyane, depuis septembre 2023



Source : Réseau Oscour®. Exploitation : Santé publique France Guyane

## Cas graves de grippe

Depuis le démarrage de l'épidémie fin décembre 2024 (S52), 23 cas graves de grippe dont trois décès ont été signalés par les services hospitaliers du CHC et du CHOG.

## Surveillance virologique

Au cours des 4 dernières semaines, les virus grippaux identifiés par le Centre national de référence des virus respiratoires de l'Institut Pasteur de la Guyane à partir des prélèvements issus des laboratoires des trois centres hospitaliers et de médecine de ville étaient en majorité de type B Victoria (n = 17), A/H1N1pdm09 (n = 16) et A sans précision (n = 14).

# Bronchiolite

## Situation épidémiologique

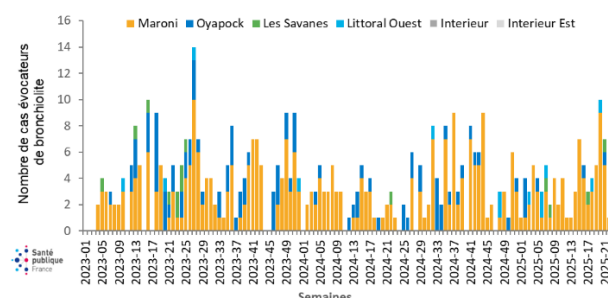
Les indicateurs de surveillance épidémiologique de la bronchiolite à VRS du nourrisson étaient en hausse depuis le début du mois de mai jusqu'à atteindre un niveau équivalent à celui observé en période épidémique au cours des dernières semaines.

## Centres de santé et hôpitaux de proximité

Dans les CDPS et hôpitaux de proximité, malgré quelques fluctuations, le nombre de consultations pour bronchiolite était globalement en hausse depuis la fin du mois d'avril.

Au total, 9 consultations ont été recensées ces deux dernières semaines (vs 17 en S20 et S21).

## Nombre hebdomadaire de consultations pour bronchiolite, par secteur des CDPS et hôpitaux de proximité, Guyane, depuis janvier 2023



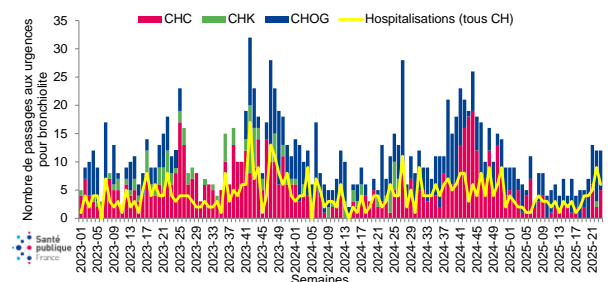
Source : Centres délocalisés de prévention et de soins et hôpitaux de proximité. Exploitation : Santé publique France Guyane

## Passages aux urgences

L'activité pour bronchiolite était en hausse aux urgences depuis le début du mois de mai.

Au cours des deux dernières semaines (S22 et S23) le nombre de passages pour bronchiolite urgences était en hausse avec 19 passages contre 10 les deux semaines précédentes.

## Nombre hebdomadaire de passages aux urgences pour bronchiolite, par établissement, tous âges, Guyane, depuis janvier 2023



Source : Réseau Oscour®. Exploitation : Santé publique France Guyane

## Patients admis en unité de soins continus pédiatrique

Depuis la fin du mois d'avril, 10 cas graves de bronchiolite ont été déclarés par le CHC dont 3 étaient infectés par le VRS.

## Prévention de la bronchiolite

## Surveillance virologique

D'après les données issues de la surveillance virologique à partir des prélèvements issus des laboratoires des trois centres hospitaliers et de médecine de ville, 29 VRS ont été détectés chez les moins de 2 ans au cours des 4 dernières semaines. Parmi eux, 11 ont été typés par le Centre national de référence des virus respiratoires de l'Institut Pasteur de la Guyane : 9 VRS B et 2 VRS A.



## Partenaires

Santé publique France remercie le réseau d'acteurs sur lequel il s'appuie pour assurer la surveillance des infections respiratoires aiguës, des arboviroses, du paludisme et des gastro-entérites aiguës : l'Agence régionale de santé de Guyane, les infirmières de veille hospitalières du CHC-CHK et du CHOG, la médecine libérale et hospitalière, les urgences, les centres de santé et hôpitaux de proximité, les laboratoires de biologie médicale hospitaliers et de ville, les sociétés savantes d'infectiologie, de réanimation, de médecine d'urgence, la Cnam, l'Inserm, l'Insee.



## Equipe de rédaction

Luisiane Carvalho, Sophie Devos, Tiphanie Succo

**Pour nous citer** : Bulletin bi-mensuel de surveillance épidémiologique. Région Guyane. Semaines 22 et 23 (du 26 mai au 8 juin 2025). Saint-Maurice : Santé publique France, 4 pages, 2025.

**Directrice de publication** : Caroline Semaille

**Date de publication** : 12 juin 2025

**Contact** : [presse@santepubliquefrance.fr](mailto:presse@santepubliquefrance.fr)