

Surveillance épidémiologique

Date de publication : 06/06/2025

ÉDITION BRETAGNE

Semaine 22-2025

Points clés

• Infections invasives à méningocoques (IIM)

Depuis début mars 2025, une campagne vaccinale contre le méningocoque B est organisée pour les jeunes de 15 à 24 ans, résidents ou scolarisés ou étudiants ou travaillant à Rennes Métropole.

Avec plus de 72 000 injections déjà réalisées, la campagne de vaccination se poursuit avec la 2^{ème} injection. La mobilisation se poursuit afin que l'ensemble de la population cible reçoive 2 doses de vaccin.

L'ARS Bretagne a mis en ligne une foire aux questions sur le méningocoque B ([ici](#)) et a ouvert un page dédiée à l'orientation des personnes concernées par la campagne vaccinale ([ici](#)). Un webinaire de l'ARS a également été publié, traitant de la situation des IIM à Rennes. [ici](#)

Les infections invasives à méningocoques B provoquent les symptômes suivants :

 Maux de tête intenses	 Apparition de taches rouges ou violacées sur la peau	 Confusion, somnolence	 Raideur de la nuque
 Gêne à la lumière vive	 Fièvre élevée	 Nausées, vomissements	 Douleurs musculaires et articulaires

EN CAS DE SYMPTÔMES, APPELEZ LE 15 !

Document complet [ici](#)

• Pathologies en lien avec la chaleur

Le dispositif de surveillance saisonnière est activé du 1^{er} juin au 15 septembre chaque année. La Bretagne est vigilance verte canicule depuis début de la surveillance.

Les outils de prévention à destination de la population générale et des professionnels de santé sont disponibles à la commande ou en téléchargement sur le [site](#) de Santé publique France.

Santé publique France propose également un nouveau dispositif pour adapter le quotidien face aux hausses des températures : <http://vivre-avec-la-chaueur.fr>

• Allergie 🦋

Pic d'allergies aux urgences hospitalières en S22, touchant toutes les classes d'âge. Selon l'association Capt'air Bretagne, les pollens de graminées continuent d'augmenter.

• Covid-19

La campagne de renouvellement vaccinal contre la COVID-19 pour les fragiles est prolongée jusqu'au 30 juin 2025 ([Ici](#)).

● Gastro-entérite

Activité modérée. Légère hausse du nombre de passages aux urgences et des consultations SOS Médecins. Tendance à la baisse chez les enfants.

● Fréquentations des urgences et des consultations SOS Médecins (Données non présentées)

À établissements et associations constants

Hausse du nombre de passages aux urgences (+2,9 %) et du nombre de consultations SOS Médecins toutes causes (+10,5 %), lors de la S22, par rapport à la S21 (contexte du pont de l'Ascension). Les volumes de passages aux urgences et de consultations SOS Médecins (toutes causes) sont proches des observations des années antérieures, même période tous âges. Chez SOS Médecins, on note une hausse d'activité chez les 45 ans et plus et une activité supérieure aux années antérieures chez les 65 ans et plus.

Actualités

- [Vivre-avec-la-chaueur.fr](#) : Santé publique France propose un nouveau dispositif pour adapter le quotidien face aux hausses des températures. [Ici](#)
- 31 mai - Journée mondiale sans tabac : encourager chaque tentative. [Ici](#)
 - Bulletin épidémiologique hebdomadaire, 27 mai 2025, n°10 Journée mondiale sans tabac, 31 mai 2025. [Ici](#)
 - Tabagisme et vapotage parmi les 18-75 ans en 2023 (avec indicateurs régionaux). [Ici](#)
- Santé sexuelle : parler de tout, pour la santé de toutes et tous. [Ici](#)
 - En Bretagne. [Ici](#)
- Chikungunya, dengue et Zika. Données de la surveillance renforcée en France hexagonale 2025. [Ici](#)
 - Bulletin national du 04 juin 2025. [Ici](#)

SOMMAIRE

Points clés.....	1	Mortalité toutes causes.....	7
Actualités.....	2	Données virologiques.....	8
Gastro-entérite et diarrhées aiguës.....	3	Pathologies les plus fréquentes (< 2 ans, 75 ans et +) ...	10
Allergie.....	5	Maladies à déclaration obligatoire.....	11
Asthme.....	6	En savoir plus.....	12

Gastro-entérite et diarrhées aiguës

Activité modérée. Légère hausse du nombre de passages aux urgences et des consultations SOS Médecins chez les adultes. Tendance à la baisse chez les enfants.

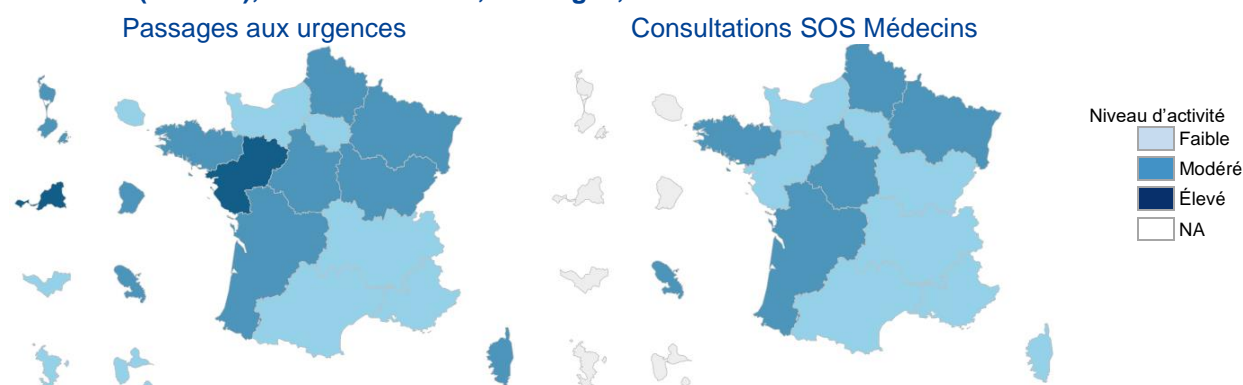
Oscour® : en S22, tous âges confondus, légère baisse des passages aux urgences (170 passages contre 180 en S21), activité restant légèrement supérieur aux moyennes de saisons, même période. Les moins de 5 ans représentent la moitié des cas (contre 45,3 % en S22). Les gastro-entérites représentent 5,5 % des passages pour cette tranche d'âge (contre 6,9 % en S21) et 1,0 %, tous âges confondus.

SOS Médecins : hausse du nombre de consultations SOS Médecins avec 243 consultations en S22 (contre 195 en S21, soit +24,6 %), touchant les adultes. Les moins de 5 ans représentent 12,7 % des consultations. Tous âges confondus, la gastro-entérite représente 5,8 % de l'activité totale SOS Médecins et 4,8 % chez les moins de 5 ans (contre 6,4 % en S21).

Réseau Sentinelles : activité modérée en S22, le taux d'incidence des diarrhées aiguës vues en consultations de médecine générale a été estimé à 113 cas pour 100 000 habitants IC 95 % [43 ; 183] (données non consolidées).

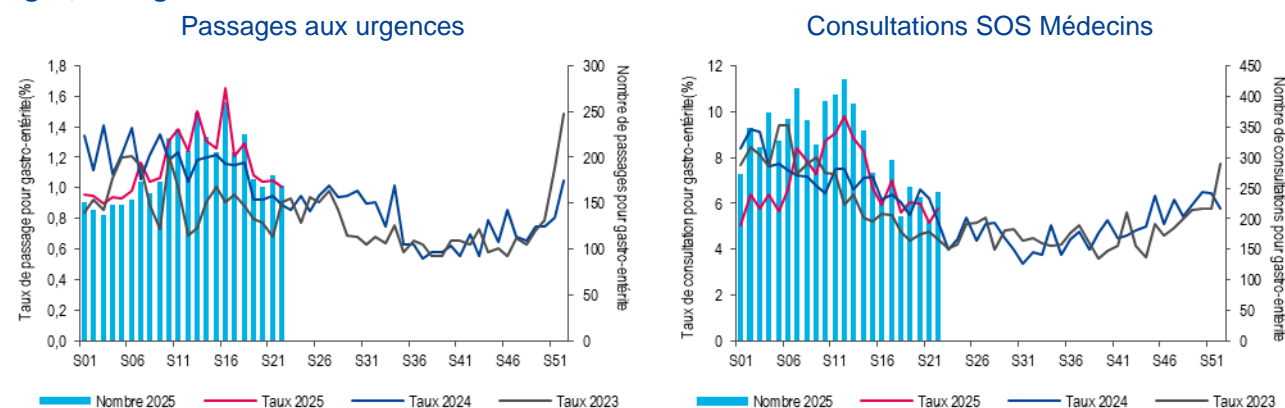
Données de virologie : selon les données du laboratoire de Virologie du CHU de Rennes, circulation virale du Rotavirus (5/20, taux de positivité = 25 %), et du Norovirus (2/201). D'après les données du laboratoire de Virologie du CHRU de Brest, circulation virale du Rotavirus (1/15, taux de positivité = 7 %), du Norovirus (1/17) et de l'Adénovirus (1/17, taux de positivité = 6 %).

Figure 1 - Activité épidémique hebdomadaire d'après les urgences hospitalière (à gauche) et SOS Médecins (à droite), semaine 2025/22, tous âges, France



Sources : Santé publique France / Oscour® / SOS Médecins

Figure 2 - Évolution hebdomadaire du nombre de passages aux urgences et consultations SOS Médecins pour gastro-entérite (2025, axe de droite) et comparaison annuelle de l'évolution hebdomadaire des taux de passages/consultations associés depuis 2023/01 (axe de gauche), tous âges, Bretagne



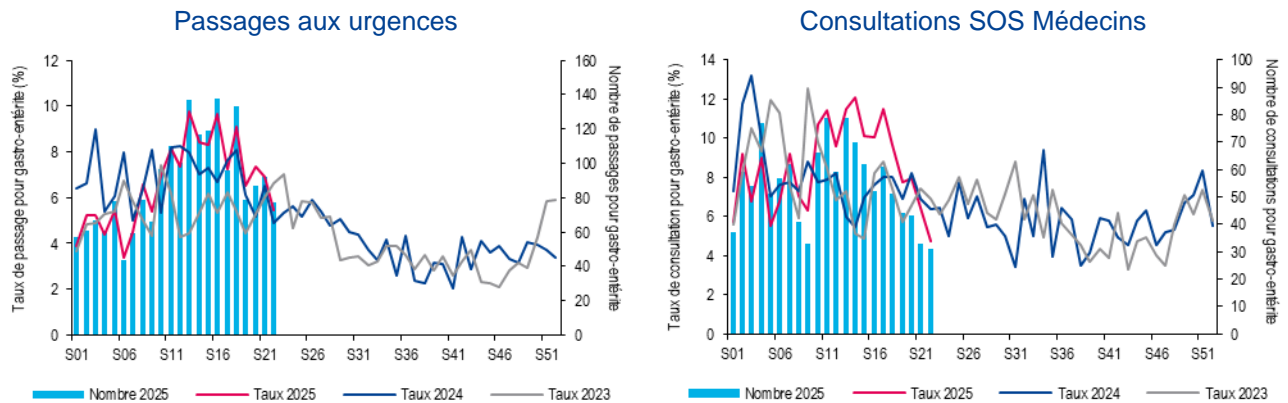
Source : Santé publique France / Oscour® / SOS Médecins

Tableau 1 - Indicateurs hebdomadaires d'hospitalisations* après passage aux urgences pour gastro-entérite sur les 2 dernières semaines, tous âges, Bretagne

Semaine	Nombre d'hospitalisations, tous âges	Variation par rapport à la semaine précédente	Part des hospitalisations totales, tous âges (%)
S21-2025	32	-14 %	0,7 %
S22-2025	39	+22 %	0,9 %

* Nombre d'hospitalisations à l'issue d'une consultation pour gastro-entérite, pourcentage de variation par rapport à la semaine précédente et part des hospitalisations pour gastro-entérite (tous âges) parmi l'ensemble des hospitalisations (tous âges), pour lesquelles au moins un diagnostic est renseigné. Sources : Santé publique France / Oscour®

Figure 3 - Évolution hebdomadaire du nombre de passages aux urgences et consultations SOS Médecins pour gastro-entérite (2025, axe de droite) et comparaison annuelle de l'évolution hebdomadaire des taux de passages/consultations associés depuis 2023/01 (axe de gauche), enfant de moins de 5 ans, Bretagne



Source : Santé publique France / Oscour® / SOS Médecins

Prévention

La prévention des GEA repose sur les mesures d'hygiène. Recommandations sur les mesures de prévention. [Ici](#) et [ici](#)

Vaccination contre les Rotavirus : Gastroentérite à Rotavirus du nourrisson : les 5 bonnes raisons de se faire vacciner ([ici](#)) et Repères pour votre pratique ([ici](#))

Pour en savoir plus

Dossier thématique sur le site de Santé publique France : <https://www.santepubliquefrance.fr/maladies-et-traumatismes/maladies-hivernales/gastro-enterites-aigues>

Allergie

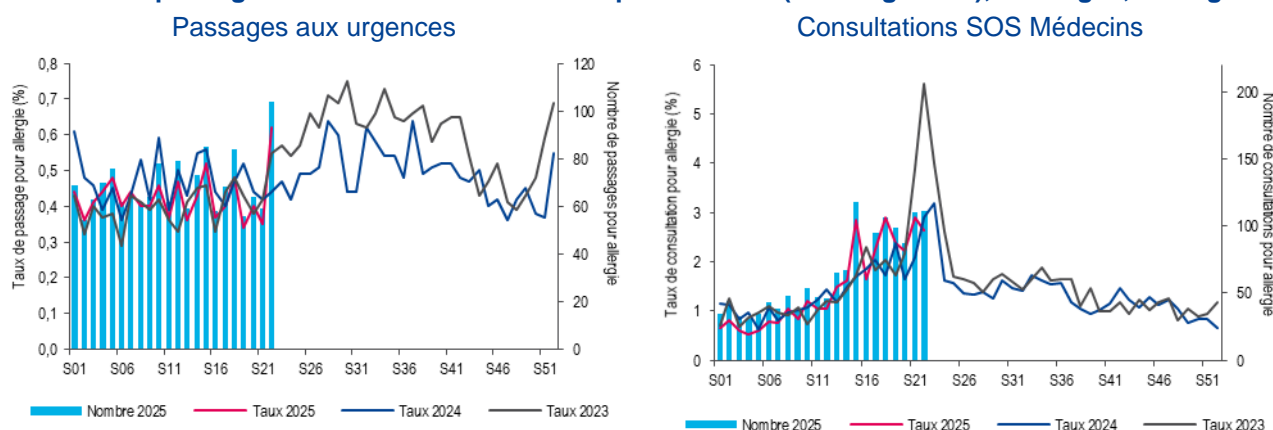
Pic d'allergies aux urgences hospitalières en S22, touchant toutes les classes d'âge. Selon l'association Capt'air Bretagne, les pollens de graminées continuent d'augmenter.

Oscour® : pic d'activité aux urgences avec 104 passages en S22 (contre 59 passages en S21, soit +76 %). Cette hausse touche toutes les classes d'âge. Les moins de 15 ans représentent 32 % des cas. L'asthme représente moins de 1 % des consultations aux urgences de cette classe d'âge.

SOS Médecins : stabilité du nombre de consultations SOS Médecins pour asthme en S22 avec 111 consultations. L'effectif est dans les moyennes de saison. Les moins de 15 ans représentent 28 % des cas avec 31 consultations.

Association Capt'air Bretagne : en S21, un risque allergique élevé est observé à Rennes et Pontivy, et moyen à Saint-Brieuc, Dinan et Lorient (données non disponibles pour Brest). Les pollens des graminées sont en hausse. Des pollens de Rumex sont également présents.

Figure 4 - Évolution hebdomadaire du nombre de passages aux urgences et consultations SOS Médecins pour allergie (2025, axe de droite) et comparaison annuelle de l'évolution hebdomadaire des taux de passages/consultations associés depuis 2023/01 (axe de gauche), tous âges, Bretagne



Source : Santé publique France / Oscour® / SOS Médecins

Pour en savoir plus

Site internet du réseau national de surveillance aérobiologique (RNSA) : <https://www.pollens.fr/>

Site internet de l'association Capt'air Bretagne : <https://captair-bretagne.com/>

Site internet du ministère en charge de la santé : Allergie aux pollens, les gestes à adopter, Effets des pollens sur la santé

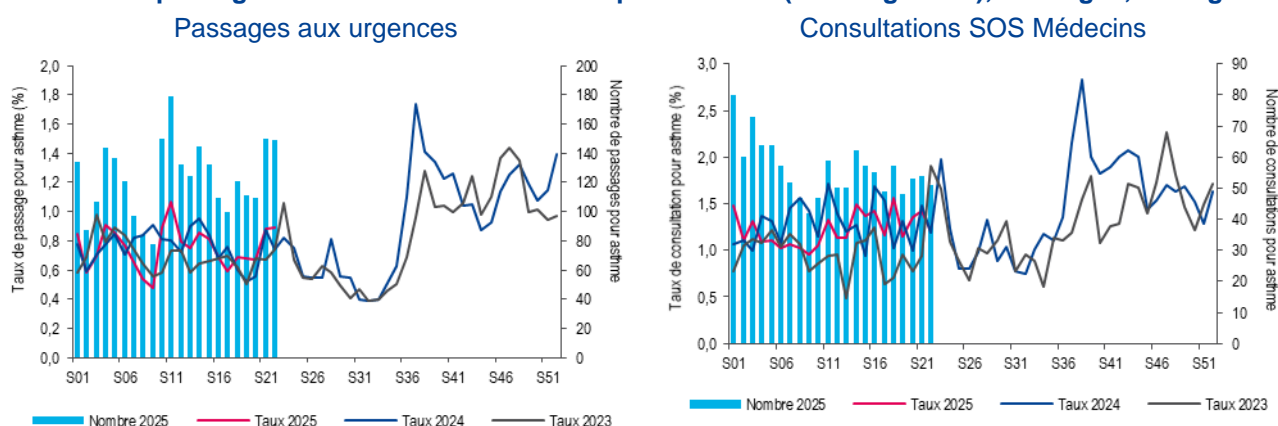
Asthme

Hausse du recours aux urgences hospitalières notamment chez les moins de 5 ans.

Oscour® : hausse du nombre de passages aux urgences sur les deux dernières semaines (149 passages en S22), tous âges confondus. Cette hausse touche notamment les enfants de moins de 5 ans. Les enfants de moins de 15 ans représentent 59 % des cas. L'asthme représente 2,6 % des consultations aux urgences pour cette tranche d'âge.

SOS Médecins : stabilité du nombre de consultations SOS Médecins pour asthme autour de 50 consultations hebdomadaires. Les moins de 15 ans représentent 43 % des cas en S22.

Figure 5 - Évolution hebdomadaire du nombre de passages aux urgences et consultations SOS Médecins pour asthme (2025, axe de droite) et comparaison annuelle de l'évolution hebdomadaire des taux de passages/consultations associés depuis 2023/01 (axe de gauche), tous âges, Bretagne



Source : Santé publique France / Oscour® / SOS Médecins

Pour en savoir plus

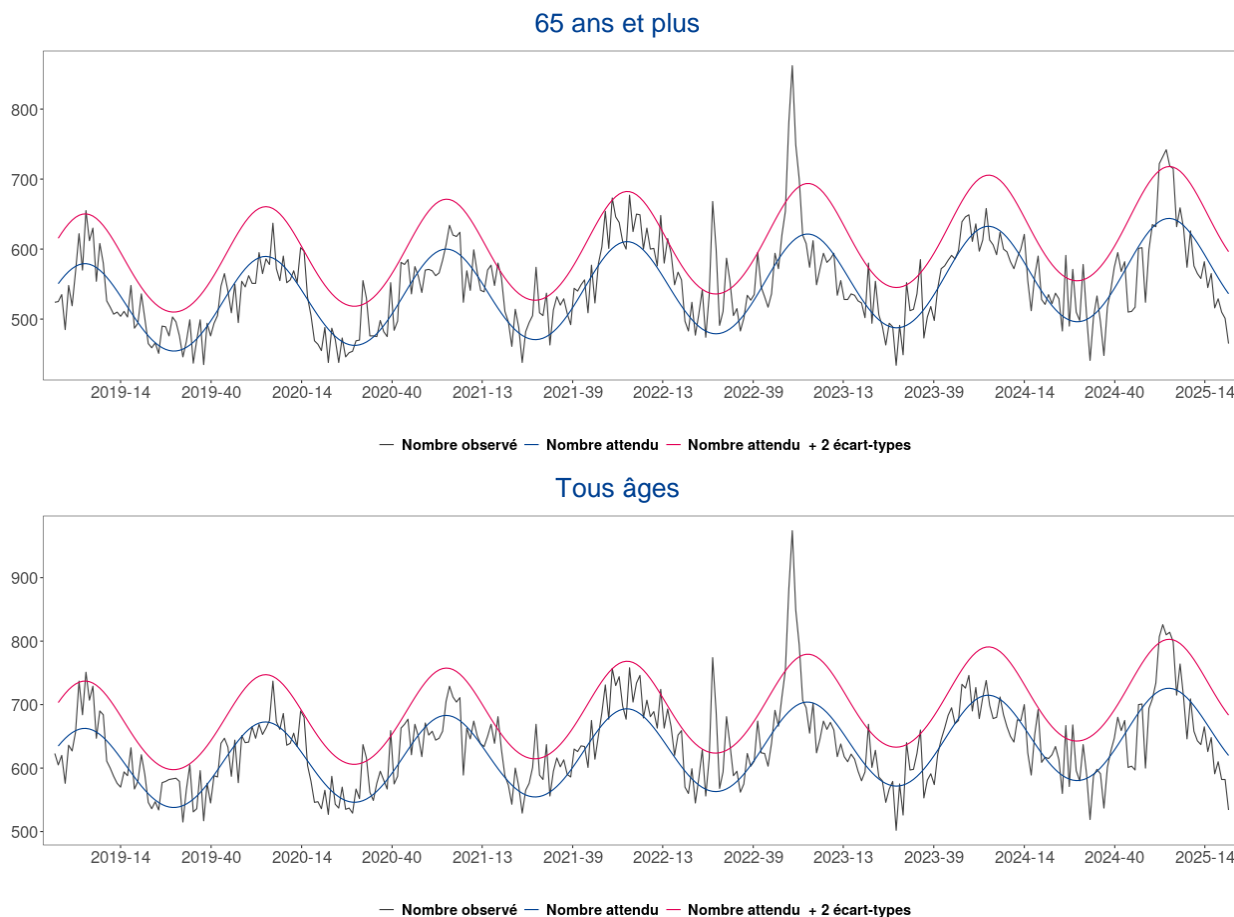
Dossier thématique sur le site de Santé publique France : <https://www.santepubliquefrance.fr/maladies-et-traumatismes/maladies-et-infections-respiratoires/asthme>

Mortalité toutes causes

Depuis fin janvier 2025, le nombre hebdomadaire de décès toutes causes confondues transmis par l'Insee se situe dans les marges habituelles de fluctuation (tous âges et chez les 65 ans et plus). Un dépassement du seuil a été observé dans ces deux classes d'âge de la S01 à S04-2025 (pour les deux classes d'âge).

Les données des 3 dernières semaines ne sont pas consolidées et peuvent être amenées à évoluer.

Figure 6 - Évolution du nombre hebdomadaire de décès toutes causes, chez les 65 ans et plus (en haut) et tous âges (en bas), depuis fin 2018 et jusqu'à la semaine S-2, Bretagne

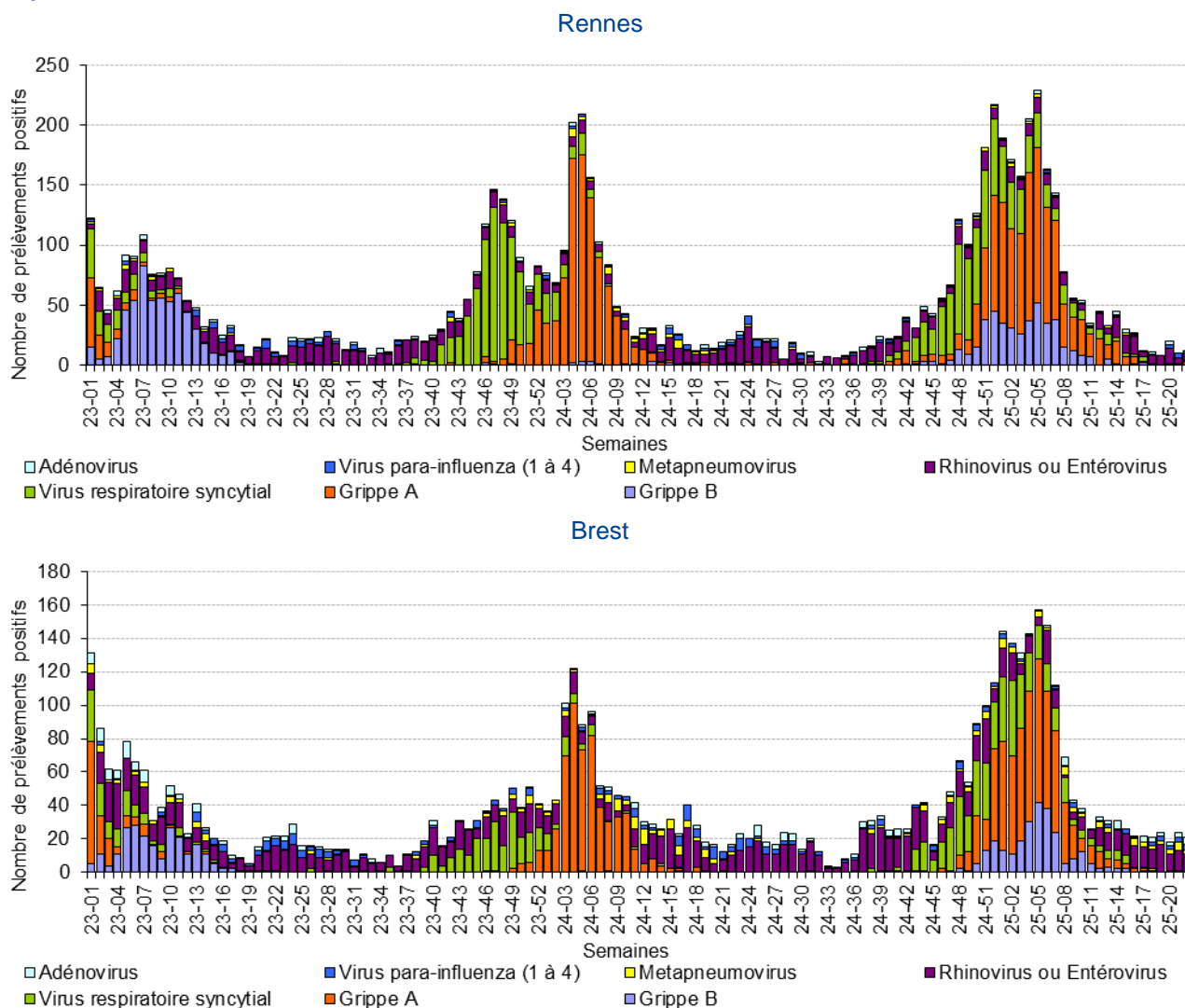


Sources : Santé publique France / Insee®

Données virologiques

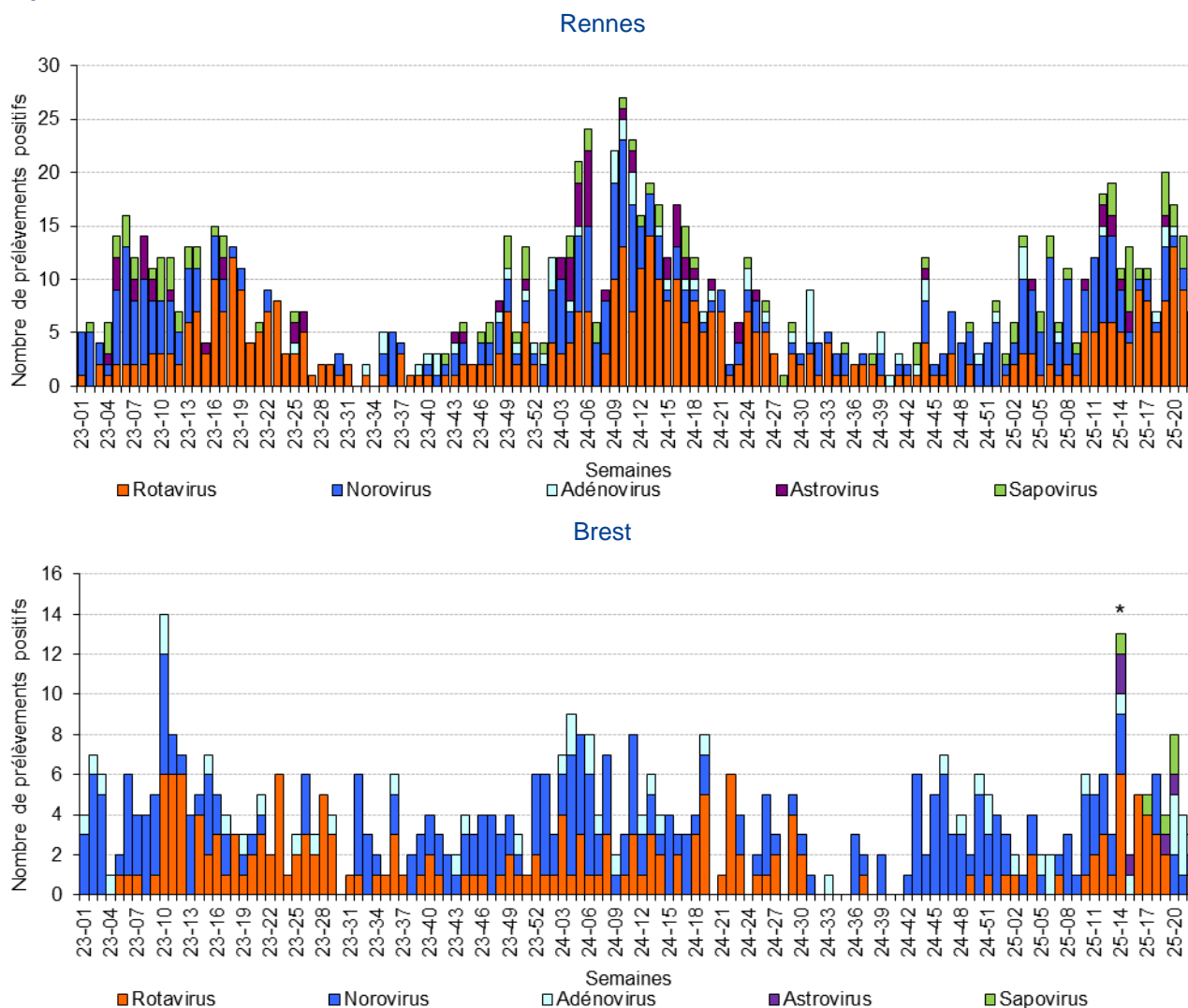
Prélèvements respiratoires

Figure 7 - Évolution hebdomadaire du nombre de prélèvements positifs aux virus respiratoires, Laboratoires de Virologie des CHU de Rennes (en haut) et de Brest (en bas), tous âges confondus, depuis la semaine 2023/01



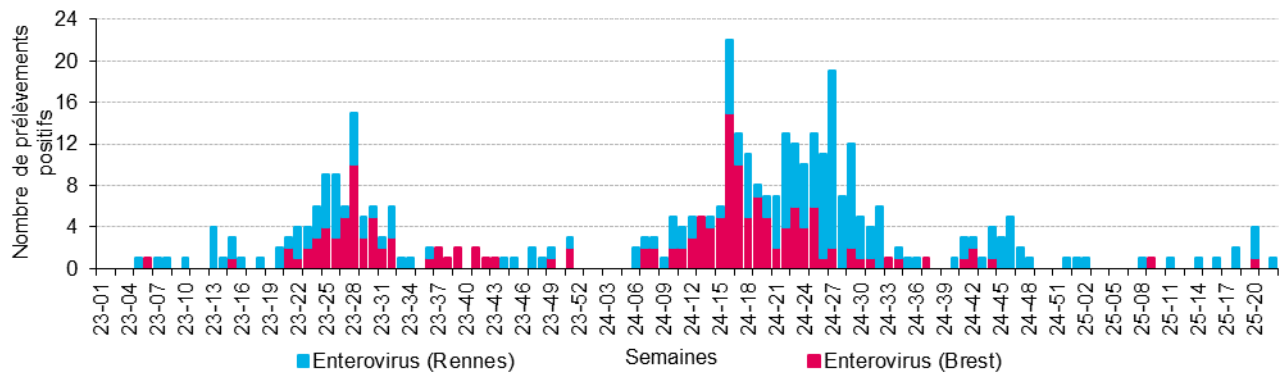
Prélèvements entériques

Figure 8 - Évolution hebdomadaire du nombre de prélèvements positifs aux virus entériques, Laboratoires de Virologie des CHU de Rennes (en haut) et de Brest (en bas), tous âges confondus, depuis la semaine 2023/01



Prélèvements méningés

Figure 9 - Évolution hebdomadaire du nombre de prélèvements méningés positifs à Entérovirus, tous âges confondus, Laboratoires de Virologie des CHU de Rennes et Brest, depuis la semaine 2023/01



Sources : CHU de Rennes et Brest

Pathologies les plus fréquentes (< 2 ans, 75 ans et +)

Tableau 2 - Effectifs des diagnostics les plus fréquents, par rapport à la semaine précédente, enfants de moins de 2 ans, passages aux urgences et consultations SOS Médecins, Bretagne

Passages aux urgences			Consultations SOS Médecins		
Pathologie	Semaine	Semaine précédente	Pathologie	Semaine	Semaine précédente
Infections ORL	111	79	Pathologie ORL	171	127
Traumatisme	93	86	Fièvre isolée	15	9
Fièvre isolée	74	72	Syndrome viral	14	6
Gastro-entérite	38	45	Gastro-entérite	12	13
Bronchiolite	30	17	Conjonctivite infectieuse	11	8
Asthme	27	21	Dermato divers	8	4
Douleurs abdominales spécifiques	21	16	Bronchiolite	8	4
Vomissement	19	21	Traumatisme	5	
Infection urinaire	14	23			
Toux	10	9			
Brûlure	10	1			

Sources : Santé publique France / Oscour® / SOS Médecins

Tableau 3 - Effectifs des diagnostics les plus fréquents, par rapport à la semaine précédente, 75 ans et plus, passages aux urgences et consultations SOS Médecins, Bretagne

Passages aux urgences			Consultations SOS Médecins		
Pathologie	Semaine	Semaine précédente	Pathologie	Semaine	Semaine précédente
Traumatisme	545	659	Pneumopathie	34	26
Malaise	225	187	Altération état général	31	18
Pneumopathie	129	98	Traumatisme	29	35
Dyspnée, insuffisance respiratoire	116	87	Pathologie ORL	25	14
AVC	114	101	Bronchite	25	16
Décompensation cardiaque	96	112	Chute	24	17
Douleurs abdominales spécifiques	89	96	Infection urinaire	21	19
Douleur thoracique	79	84	Gastro-entérite	14	3
Douleurs abdominales non spécifiques	77	64	Lombalgie /sciatalgie	14	11
Neurologie autre	73	63			

Sources : Santé publique France / Oscore® / SOS Médecins

Maladies à déclaration obligatoire

Tableau 4 - Évolution du nombre de déclarations obligatoires notifiées en Bretagne d'hépatites A, légionelloses, infections invasives à méningocoque (IIM), Rougeole, tous âges confondus, depuis 2022, Bretagne (extraction du 04/06/2025)

	2022	2023	2024	2025	Mois précédent (mai 2025)
Hépatite A*	12	10	31	3	0
IIM*	24	24	23	28	4
Légionellose*	31	78	47	6	2
Rougeole*	0	1	7	6	0

* selon la date de début des signes. Sources : Santé publique France / MDO

En savoir plus

Méthodologie

La méthodologie appliquée est décrite dans la partie méthodologie (page 22) du bulletin du 05 décembre 2024. [Ici](#)

Qualité des données

En semaine 2025/22 :

	Réseau Oscour®	SOS Médecins
Établissements inclus dans l'analyse des tendances = Participation au dispositif depuis la semaine 2023/01	31 / 33 services d'urgences	6 / 6 associations
Taux de codage du diagnostic sur la semaine 2025/22	95,7 %	82,6 %

Rédacteur en chef

Alain Le Tertre, délégué régional de la Cellule Bretagne de Santé publique France

Comité de rédaction

Marlène Faisant, Dr. Bertrand Gagnière, Yvonnick Guillois, Christelle Juhel, Mathilde Pivette.

Remerciements aux partenaires

Les services d'urgences du réseau Oscour®

Les associations SOS Médecins de Brest, Lorient, Quimper, Rennes, Saint-Malo et Vannes

Les laboratoires de Virologie du CHU de Rennes et du CHRU de Brest

Les services de réanimation de la région

Les établissements d'hébergement de personnes âgées de la région

L'Institut national de la statistique et des études économiques (Insee) et les services d'États-Civils des 448 communes bretonnes informatisées (sentinelles)

L'Observatoire régional des urgences Bretagne (ORU) et le réseau Bretagne urgences (RBU)

Le réseau Sentinelles

L'association Capt'air Bretagne

Météo-France

Les CNR

Le Centre régional d'appui pour la prévention des infections associées aux soins (CPIAS)

L'Agence régionale de santé Bretagne

Pour nous citer : Bulletin. Surveillance régionale. Édition Bretagne. Saint-Maurice : Santé publique France, 12 p., juin 2025.

Directrice de publication : Caroline Semaille

Dépôt légal : vendredi 06 juin 2025

Contact : cire-bretagne@santepubliquefrance.fr