

## Surveillances régionales

Date de publication : 05.06.2025

ÉDITION AUVERGNE-RHONE-ALPES

### Synthèse mai 2025

#### Actualités

Actualités régionales et nationales → [Page 2](#)

#### Chaleur et santé

Début de la veille saisonnière et bilan été 2024 → [Page 3](#)

#### Arboviroses

81 cas de chikungunya et 55 cas de dengue importés signalés depuis le 1<sup>er</sup> mai → [Page 4](#)

#### Allergies

Activité SOS Médecins en augmentation → [Page 6](#)

#### Asthme

Activité en augmentation en lien avec les orages → [Page 7](#)

#### Rougeole

Recrudescence des cas de rougeole → [Page 8](#)

#### Maladies à déclaration obligatoire

Suivi hépatite A, infection invasive à méningocoque, légionellose et rougeole → [Page 9](#)

#### Mortalité toutes causes

Excès non significatif en semaine 19 → [Page 10](#)

## Actualités

### En Auvergne-Rhône-Alpes

- **Semaine de la santé sexuelle 2025 : une semaine pour sensibiliser contre les violences sexuelles en Auvergne-Rhône-Alpes.** La Semaine de la santé sexuelle 2025 se déroule du 2 au 8 juin en Auvergne-Rhône-Alpes. Cette édition met l'accent sur la lutte contre les violences sexuelles. De nombreux événements sont organisés par les CoReSS : stands, dépistages, forums, rallyes en région pour l'occasion. [Pour en savoir plus](#)
- **Moustique tigre : bilan 2024 et recommandations à la population.** Détecté pour la 1<sup>ère</sup> fois en 2012, le moustique tigre est désormais présent dans tous les départements d'Auvergne-Rhône-Alpes. Il a colonisé plus d'1/4 des communes de la région, impactant près de 75% de la population. Responsable de la surveillance et de la lutte contre les moustiques tigres, l'ARS fait le bilan de son implantation en 2024 et rappelle les bons gestes à adopter pour l'éradiquer. [Pour en savoir plus](#)
- **Tabagisme et vapotage parmi les 18-75 ans en 2023.** À la veille de la Journée mondiale sans tabac, l'Observatoire français des drogues et des tendances addictives (OFDT), en partenariat avec Santé publique France, dévoile les niveaux de consommation de tabac par région au sein de la population adulte de France hexagonale. **En Auvergne-Rhône-Alpes, la part de fumeurs quotidiens a baissé entre 2021 et 2023, passant de 24,9% à 21,6%.** C'est la première baisse observée dans la région depuis 2005. [Pour en savoir plus](#)
- **Qualité de vie et conditions de travail QVCT), 4<sup>e</sup> plan régional santé au travail en Auvergne-Rhône-Alpes.** Le groupe de travail QVCT a organisé 2 webinaires à destination des acteurs de santé au travail pour apporter des points de repères, de méthodes et des outils pratiques sur la QVCT : <https://www.anact.fr/un-cycle-de-webinaires-sur-la-qvct-pour-les-spsti>. A l'issue des webinaires, des ateliers de partage d'expérience sont organisés en 2025 entre membres volontaires pour expérimenter les outils sur le terrain. [En savoir plus](#)
- **Conduites suicidaires en Auvergne-Rhône-Alpes.** Bilan des passages aux urgences pour tentative de suicide et hospitalisations pour geste auto-infligé en 2023 et des décès par suicide en 2021. [En savoir plus](#)

### En France

- **31 mai - Journée mondiale sans tabac : encourager chaque tentative.** Le tabac reste la première cause de mortalité évitable en France, responsable de plus de 75 000 décès chaque année. Sa consommation s'accompagne de fortes inégalités sociales, tant dans l'exposition au risque que dans la capacité à arrêter. Si près de deux tiers des fumeurs déclarent vouloir arrêter, ils sont encore trop peu nombreux à y parvenir durablement. [Pour en savoir plus](#)
- **Vivre-avec-la-chaueur.fr.** Depuis le 17 mai 2025, Santé publique France diffuse une nouvelle campagne de promotion du dispositif « Vivre avec la chaleur », afin d'aider chacune et chacun à adopter les bons réflexes face à un enjeu désormais récurrent : vivre avec des températures élevées. [Pour en savoir plus](#)
- **Noyades : la prévention et la vigilance restent essentielles :** Santé publique France publie son bilan annuel des noyades survenues durant l'été 2024. Les ministères chargés de la Santé et des Sports et Santé publique France rappellent les gestes essentiels à adopter à tout âge pour se baigner et pratiquer une activité nautique en toute sécurité. [Pour en savoir plus](#)
- **Infections associées aux soins et traitements anti-infectieux dans les Ehpad en 2024.** Santé publique France publie les résultats de l'enquête nationale de prévalence 2024 des infections associées aux soins et des traitements anti-infectieux en Établissements d'hébergement pour personnes âgées dépendantes. [Pour en savoir plus](#)

## Chaleur et santé

La **surveillance de l'exposition de la population aux vagues de chaleur** durant la saison estivale, en lien étroit avec Météo France, est activée du 1<sup>er</sup> juin au 15 septembre.

Des **outils de prévention** sont mis en place par le ministère de la Santé et de la Prévention et Santé publique France : [Outils de prévention](#).

### Bilan de l'été 2024 en Auvergne-Rhône-Alpes

- 2 vagues de chaleur sur l'ensemble de l'été ;
- 73 actes SOS Médecins pour l'indicateur iCanicule enregistrés pendant les canicules et dans les départements concernés ainsi que 253 passages aux urgences pour iCanicule dont 165 suivis d'une hospitalisation ;
- **527 décès attribuables à la chaleur sur l'ensemble de l'été dont 220 décès pendant les canicules.**

#### Plus d'informations :

- [Chaleur et santé en Auvergne-Rhône-Alpes. Bilan de l'été 2024.](#)
- Site de Santé publique France : [Fortes chaleurs, canicule](#)
- Site du Ministère du Travail, de la Santé et des Solidarités : [Les vagues de chaleur et leurs effets sur la santé](#)
- Site Vivre avec la chaleur : [Les gestes et astuces pour mieux vivre avec la chaleur](#)








**Avant les fortes chaleurs, préparez votre logement.**

Tous les gestes simples sur [vivre-avec-la-chaueur.fr](http://vivre-avec-la-chaueur.fr)



**N'attendez pas les premiers effets des fortes chaleurs.**

MAUX DE TÊTE CRAMPES NAUSÉES

**Protégez-vous**

RESTEZ AU FRAIS BUVEZ DE L'EAU

EN CAS DE MALAISE, APPELEZ LE 15

Ne se plus d'informations : 0 800 06 06 66 (appel gratuit) 116000 (11 + 116000)

**Comment me protéger ?**



Je reste au frais chez moi ou dans un lieu rafraîchi



Je bois de l'eau sans attendre d'avoir soif



Je me mouille le corps



Je ferme les volets et fenêtres



Je privilégie des activités douces



Je mange frais et équilibré



J'évite de boire de l'alcool



Je prends des nouvelles des plus fragiles

**ATTENTION**  
Je suis particulièrement concerné si je suis enceinte, si j'ai un bébé ou si je suis une personne âgée.  
Si je prends des médicaments : je demande conseil à mon médecin ou à mon pharmacien.

# Arboviroses

## Surveillance renforcée des arboviroses du 1<sup>er</sup> mai au 30 novembre

Depuis le 1<sup>er</sup> mai, début de la surveillance renforcée, jusqu'au 3 juin 2025, ont été identifiés :

- **81 cas** importés **de chikungunya** (89% importés de La Réunion) ;
- **55 cas** importés **de dengue** (65% importés des Antilles) ;
- aucun cas de Zika déclaré.

Ce nombre de cas importés est en nette augmentation en 2025 par rapport aux années précédentes, en lien avec une épidémie majeure de chikungunya à la Réunion et une poursuite de l'épidémie de dengue en Guadeloupe.

### Epidémies en cours en Outre-mer :

- Epidémie de chikungunya à la Réunion : [bulletin du 04 juin 2025](#)
- Epidémies de dengue dans les Antilles : [bulletin du 23 mai 2025](#)

### Plus d'informations :

- [Conduite à tenir pour les professionnels de santé devant des cas de chikungunya, dengue ou Zika](#)
- [Dossiers thématiques de Santé publique France et de l'ARS Auvergne-Rhône-Alpes](#)

**Tableau 1. Nombre de cas d'arboviroses par département en Auvergne-Rhône-Alpes du 01/05/2025 au 03/06/2025**

| Département                 | Chikungunya | Dengue    | Zika     |
|-----------------------------|-------------|-----------|----------|
| Ain                         | 8           | 3         | 0        |
| Allier                      | 0           | 2         | 0        |
| Ardèche                     | 1           | 0         | 0        |
| Cantal                      | 4           | 0         | 0        |
| Drôme                       | 1           | 2         | 0        |
| Isère                       | 20          | 10        | 0        |
| Loire                       | 9           | 3         | 0        |
| Haute-Loire                 | 0           | 3         | 0        |
| Puy-de-Dôme                 | 3           | 2         | 0        |
| Rhône                       | 28          | 16        | 0        |
| Savoie                      | 3           | 8         | 0        |
| Haute-Savoie                | 4           | 6         | 0        |
| <b>Auvergne-Rhône-Alpes</b> | <b>81</b>   | <b>55</b> | <b>0</b> |

Figure 1. Nombre de cas importés de dengue, chikungunya et Zika par semaine de signalement en Auvergne-Rhône-Alpes, du 01/05 au 30/11, 2023 à 2025 – données arrêtées le 03/06/2025

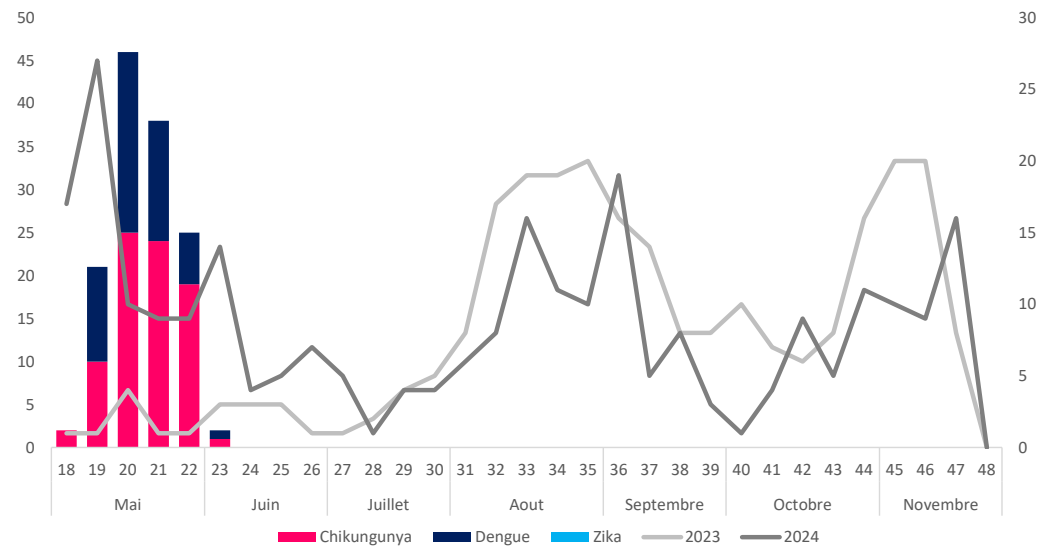


Tableau 2. Répartition des cas importés de chikungunya par pays ou zone de séjour, Auvergne-Rhône-Alpes du 01/05/2025 au 03/06/2025 (n=81)

| Pays ou zone de séjour | Nombre de cas |
|------------------------|---------------|
| LA REUNION             | 72            |
| MAURICE                | 7             |
| MADAGASCAR             | 2             |

Tableau 3. Répartition des cas importés de dengue par pays ou zone de séjour, Auvergne-Rhône-Alpes du 01/05/2025 au 03/06/2025 (n=55)

| Pays ou zone de séjour | Nombre de cas |
|------------------------|---------------|
| GUADELOUPE             | 20            |
| MARTINIQUE             | 16            |
| POLYNESIE FRANÇAISE    | 10            |
| THAILANDE              | 3             |
| CAMBODGE               | 1             |
| CAMEROUN               | 1             |
| CAP-VERT               | 1             |
| CÔTE D'IVOIRE          | 1             |
| GUYANE FRANÇAISE       | 1             |
| INDONESIE              | 1             |

Principaux messages de prévention à l'attention des personnes atteintes de la dengue, du chikungunya ou du Zika

Soyez prudents : adoptez les bons gestes pour éviter de vous faire piquer et de transmettre la maladie



Portez des vêtements amples et couvrants



Appliquez des répulsifs cutanés



Utilisez des ventilateurs



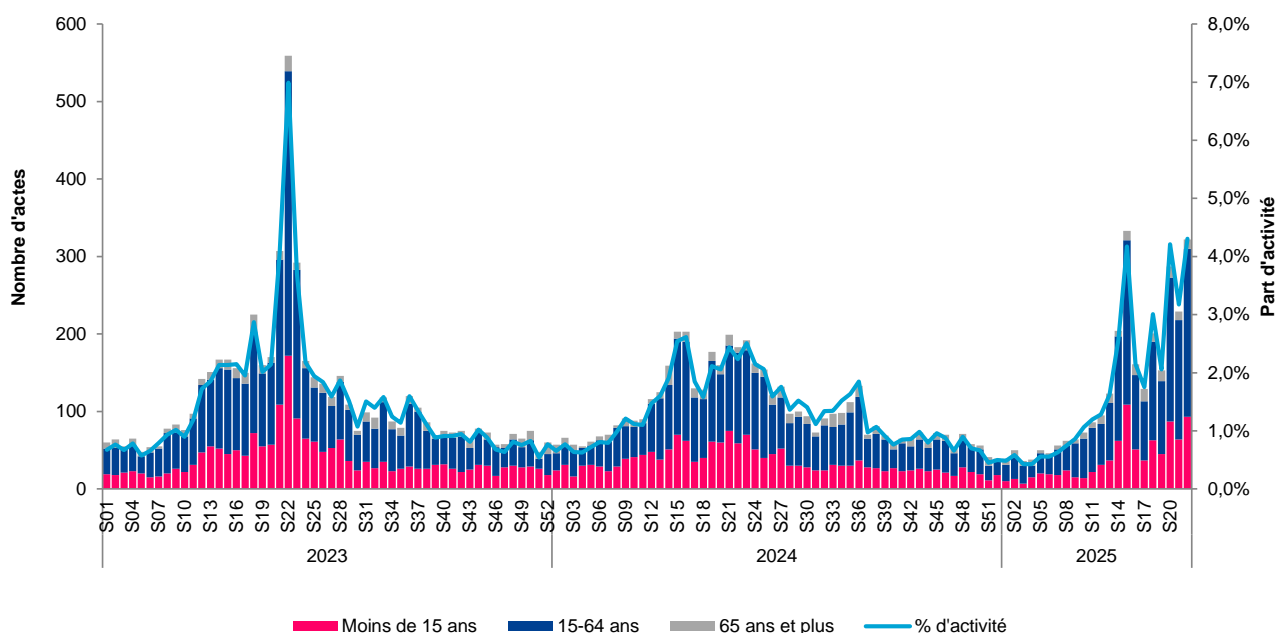
Limitez vos déplacements

D'autres moyens de protection existent : moustiquaires, diffuseurs électriques, serpentins en extérieur...

## Allergies

Au mois de mai (S18 à S22), le nombre d'actes pour allergies tous âges diagnostiqués par SOS Médecins est **encore à un niveau élevé et supérieur** à celui observé à la même période l'année dernière.

**Figure 2. Nombre hebdomadaire d'actes SOS Médecins pour allergies, Auvergne-Rhône-Alpes, du 02/01/2023 au 01/06/2025**



### À LA MAISON

- Rincez vos cheveux le soir
- Aérez au moins 10 mn par jour, de préférence avant le lever et après le coucher du soleil
- Évitez d'aggraver vos symptômes en ajoutant des facteurs irritants ou allergisants (tabac, produits d'entretien ou de bricolage, parfums d'intérieur, encens, bougies, etc.)

### À L'EXTÉRIEUR

- Éviter les activités extérieures qui entraînent une surexposition aux pollens : tonte du gazon, entretien du jardin, activités sportives, etc. En cas de nécessité, privilégiez la fin de journée et le port de lunettes de protection et d'un masque
- Évitez de faire sécher le linge à l'extérieur
- En cas de déplacement en voiture, gardez les vitres fermées

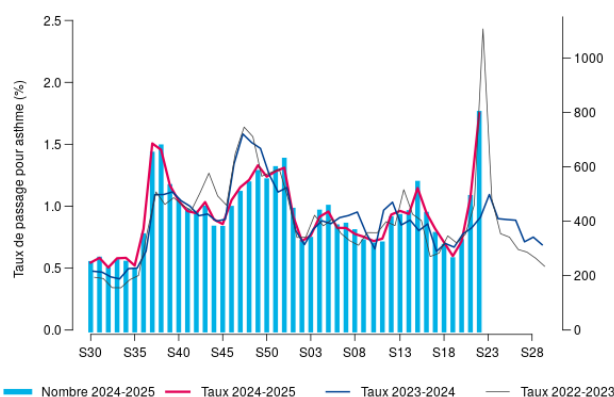
### Plus d'informations :

- Site d'ATMO Auvergne-Rhône-Alpes : [carte des pollens](#)
- Site du Ministère du Travail, de la Santé et des Solidarités : [informations générales sur les pollens](#)

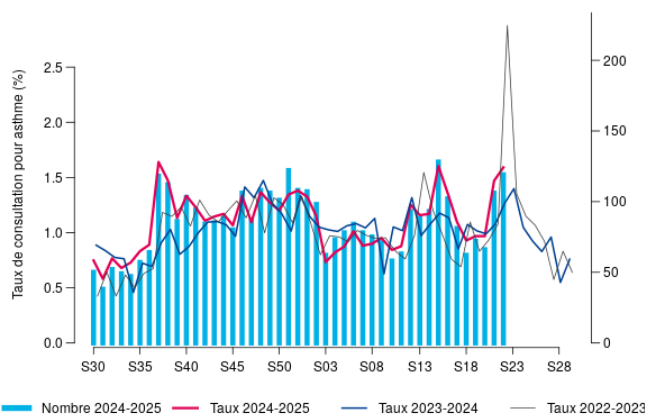
## Asthme

Au mois de mai 2025 (S18 à S22), les recours pour asthme ont **fortement augmenté** dans les services d'urgences (Figure 3), en particulier en semaine 22 (du 26 mai au 1<sup>er</sup> juin) chez les 15-64 ans. Ce pic peut en partie être expliqué par une situation d'asthme d'orage (choc osmotique consécutif à une situation orageuse dans un contexte de forte pollinisation, chaleur et éventuellement pollution). Une hausse est également observée dans les associations SOS Médecins (Figure 4).

**Figure 3. Nombre hebdomadaire de passages aux urgences et proportion d'activité pour asthme, tous âges, Auvergne-Rhône-Alpes, 2022-2025**



**Figure 4. Nombre hebdomadaire d'actes SOS Médecins et proportion d'activité pour asthme, tous âges, Auvergne-Rhône-Alpes, 2022-2025**



### Plus d'informations

L'asthme est une maladie respiratoire chronique qui se manifeste par des crises qui sont des épisodes de gêne respiratoire (dyspnée).

**Le traitement de l'asthme chez l'enfant** s'inscrit dans une démarche globale associant une éducation thérapeutique de l'enfant et de son entourage. **Le traitement de fond de l'asthme permet d'éviter la survenue des exacerbations les plus sévères**, notamment celles nécessitant l'hospitalisation. A ce jour, les recommandations concernant la prise en charge de l'asthme restent insuffisamment suivies.

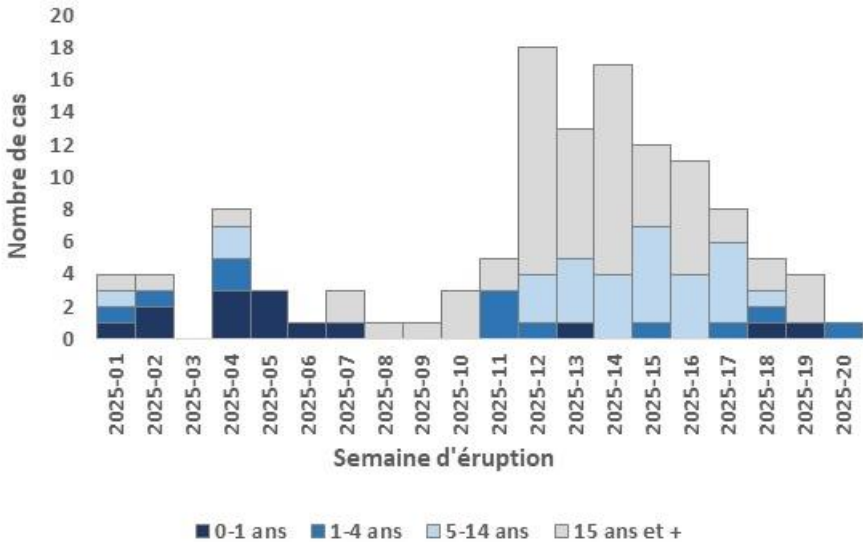
[Site de Santé publique France](#)

# Rougeole

Depuis début 2025, la région Auvergne-Rhône-Alpes fait face à une recrudescence des cas de rougeole. Au 4 juin 2025, **121 cas de rougeole** ont été identifiés (+22 cas par rapport au 5 mai), tendance proche de l'année précédente où plus d'une centaine de cas avait été rapportée sur la même période. Un peu plus de la moitié des cas (55%) concernait des personnes de plus de 15 ans et 25% des 5-14 ans. Parmi les cas éligibles à la vaccination (âgés  $\geq 1$  an et nés depuis 1980) et dont le statut vaccinal était renseigné (n=98), **55% n'étaient pas vaccinés** contre le ROR, 7% étaient vaccinés par 1 dose et 36% vaccinés par 2 doses. Au total, **29 cas de rougeole soit 25% des cas pour lesquels on avait l'information, ont été hospitalisés** dont 15 avec une complication.

La majorité des cas était rapportée dans les **départements de la Haute-Savoie (Bassin Annécien) et de l'Isère (secteur de La Côte Saint-André)**, où des cas groupés ont été signalés entre mi-mars et mi-mai.

**Figure 5. Nombre hebdomadaire de cas de rougeole par semaine de début d'éruption et par classes d'âge, Auvergne-Rhône-Alpes, du 01/01/2025 au 04/06/2025**



**Tableau 4. Distribution des cas de rougeole par département de résidence, Auvergne-Rhône-Alpes, depuis le 01/01/2025 (données arrêtées au 04/06/2025 à 10h)**

| Département de résidence | Nombre de cas |
|--------------------------|---------------|
| Ain (01)                 | 10            |
| Allier (03)              | 0             |
| Ardèche (07)             | 1             |
| Cantal (15)              | 0             |
| Drôme (26)               | 7             |
| Isère (38)               | 36            |
| Loire (42)               | 5             |
| Haute-Loire (43)         | 0             |
| Puy-de-Dôme (63)         | 5             |
| Rhône (69)               | 13            |
| Savoie (73)              | 6             |
| Haute-Savoie (74)        | 38            |

**Plus d'informations :**

- Professionnels de santé : [Repère pour votre pratique – Rougeole le risque persiste](#)
- Site de Santé publique France : [Rougeole](#)
- Site Vaccination Info service : [Vaccination contre la rougeole](#)
- Site de l'ARS Auvergne-Rhône-Alpes : [Recommandations](#)

# Maladies à déclaration obligatoire (MDO)

Au niveau régional, Santé publique France suit plus particulièrement 4 MDO à potentiel épidémique : hépatite A, infection invasive à méningocoque (IIM), légionellose et rougeole. Les données ci-dessous concernent les cas domiciliés dans la région et sont présentées selon la date d'apparition des symptômes.

Tableau 5. Evolution annuelle du nombre de cas d'hépatite A, IIM, légionellose et rougeole, Auvergne-Rhône-Alpes, 2020-2025

|              | 2020 | 2021 | 2022 | 2023 | 2024 | 2025<br>(données arrêtées<br>au 04/06/2025) |
|--------------|------|------|------|------|------|---|
| Hépatite A   | 40   | 49   | 65   | 128  | 163  | 77  |
| IIM          | 38   | 16   | 60   | 93   | 90   | 56  |
| Légionellose | 237  | 430  | 371  | 335  | 303  | 73  |
| Rougeole     | 75   | 1    | 0    | 73   | 139  | 121   |

Figure 6. Evolution mensuelle du nombre de cas d'hépatite A , Auvergne-Rhône-Alpes, 2020-2025

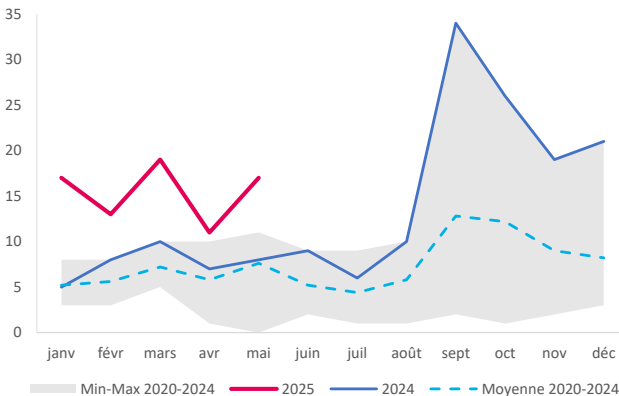


Figure 7. Evolution mensuelle du nombre de cas d'IIM, Auvergne-Rhône-Alpes, 2020-2025

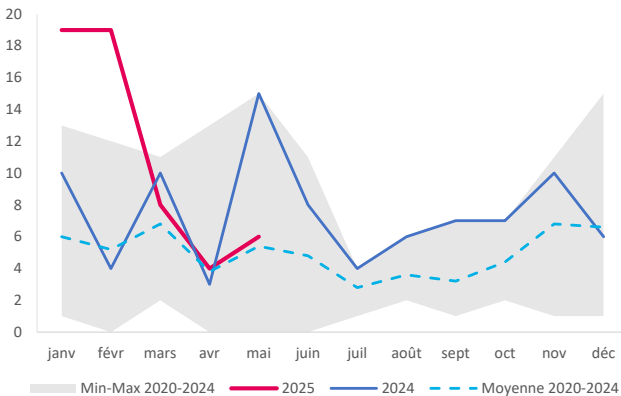


Figure 8. Evolution mensuelle du nombre de cas de légionellose, Auvergne-Rhône-Alpes, 2020-2025

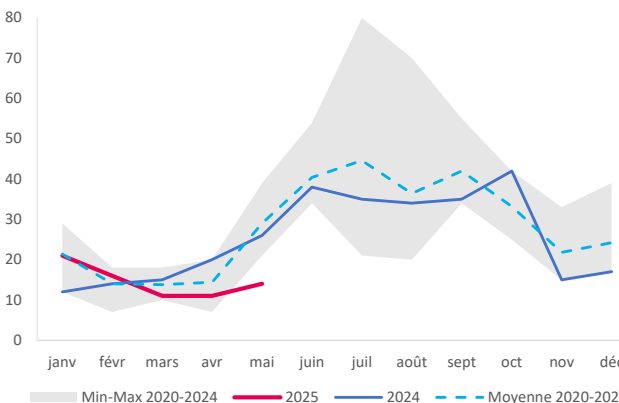
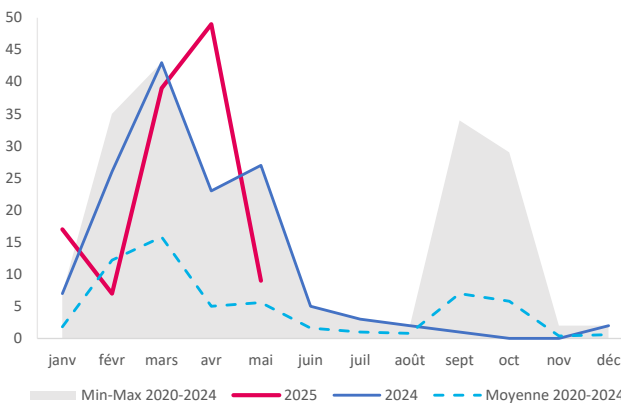


Figure 9. Evolution mensuelle du nombre de cas de rougeole, Auvergne-Rhône-Alpes, 2020-2025





Professionnels, pour signaler 24h/24, un risque pour la santé publique

0 800 32 42 62\* @ars69-alerte@ars.sante.fr 04 72 34 41 27 \*numéro gratuit

Plus d'informations :

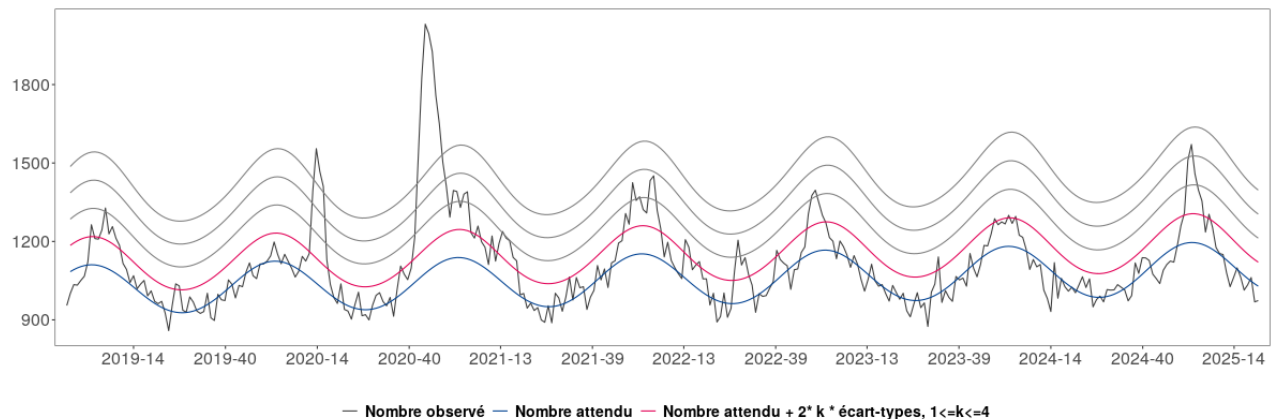
- Site de Santé publique France : [liste des MDO](#)
- Site de l'ARS Auvergne-Rhône-Alpes : [déclaration et gestion des signalements par l'ARS](#)

## Mortalité toutes causes

Entre les semaines 18 et 21 (du 28 avril au 25 mai 2025), aucun excès toutes causes confondues n'a été observé, hormis en semaine 19 (du 5 au 11 mai 2025) où un léger excès non significatif est à noter.

*Compte-tenu des délais habituels de transmission des données, les effectifs de mortalité observés pour les 3 semaines précédentes sont encore incomplets. Il convient donc de rester prudent dans l'interprétation de ces observations.*

**Figure 10. Nombre hebdomadaire de décès toutes causes tous âges en Auvergne-Rhône-Alpes** (source : Insee)



### Consulter les données nationales :

- Surveillance des urgences et des décès SurSaUD® (Oscour, SOS Médecins, Mortalité) : [pour en savoir plus](#)
- Surveillance de la mortalité : [pour en savoir plus](#)

### Certification électronique des décès :

Depuis 2007, l'application CertDc permet aux médecins de saisir en ligne un certificat de décès et d'en transmettre quasi immédiatement le volet médical auprès des services en charge de l'analyse des causes de décès (CépiDc-Inserm) et de la veille sanitaire (Santé publique France). Ce dispositif présente plusieurs avantages pour les médecins.

Décret n° 2022-284 du 28 février 2022 relatif à l'établissement du certificat de décès

## Remerciements

Nous remercions les partenaires qui nous permettent d'exploiter les données pour réaliser cette surveillance : les services d'urgences du réseau Oscour®, les associations SOS Médecins, les services de réanimation, le Réseau Sentinelles de l'Inserm, le CNR Virus des infections respiratoires (Laboratoire de Virologie-Institut des Agents Infectieux, HCL), les établissements médico-sociaux, les mairies et leur service d'état civil, l'Institut national de la statistique et des études économiques (Insee), l'ensemble des professionnels de santé qui participent à la surveillance, les équipes de l'ARS ARA notamment celles chargées de la veille sanitaire et de la santé environnementale.

## Équipe de rédaction

Valdo AMOESI, Thomas BENET, Elise BROTTET, Delphine CASAMATTA, Erica FOUGERE, Philippe PEPIN, Damien POGNON, Guillaume SPACCAFERRI, Alexandra THABUIS, Emmanuelle VAISSIERE, Jean-Marc YVON

**Pour nous citer** : Bulletin surveillances régionales. Édition Auvergne-Rhône-Alpes. Juin 2025. Saint-Maurice : Santé publique France, 10 p., 2025. Directrice de publication : Caroline Semaille

**Dépôt légal** : 5 juin 2025

**Contact** : [cire-ara@santepubliquefrance.fr](mailto:cire-ara@santepubliquefrance.fr)