

Surveillance épidémiologique

Date de publication : 23/05/2025

ÉDITION BRETAGNE

Sauf évènement exceptionnel, le prochain bulletin de surveillance épidémiologique sera diffusé le 06 juin 2025

Semaine 20-2025

Points clés

• Infections invasives à méningocoques (IIM)

Depuis début mars 2025, une campagne vaccinale contre le méningocoque B est organisée pour les jeunes de 15 à 24 ans, résidents ou scolarisés ou étudiants ou travaillant à Rennes Métropole.

Avec plus de 72 000 injections déjà réalisées, la campagne de vaccination se poursuit avec la 2^{ème} injection. La mobilisation se poursuit afin que l'ensemble de la population cible reçoive 2 doses de vaccin.

L'ARS Bretagne a mis en ligne une foire aux questions sur le méningocoque B ([ici](#)) et a ouvert un page dédiée à l'orientation des personnes concernées par la campagne vaccinale ([ici](#)). Un webinaire de l'ARS a également été publié, traitant de la situation des IIM à Rennes. [ici](#)

Les infections invasives à méningocoques B provoquent les symptômes suivants :

 Maux de tête intenses	 Apparition de taches rouges ou violacées sur la peau	 Confusion, somnolence	 Raideur de la nuque
 Gêne à la lumière vive	 Fièvre élevée	 Nausées, vomissements	 Douleurs musculaires et articulaires

EN CAS DE SYMPTÔMES, APPELEZ LE 15 !

Document complet [ici](#)

Un **DGS-urgent** du 03/03/2025 a été diffusé concernant le regroupement de cas d'infections invasives à méningocoques B et la campagne de vaccination dans la métropole de Rennes. [ici](#)

• Covid-19

La campagne de renouvellement vaccinal contre la COVID-19 pour les fragiles se poursuit jusqu'au 14 juin 2025 ([Ici](#)).

• Allergie

L'association Capt'air Bretagne signale des pollens de graminées et de rumex.

• Gastro-entérite

Activité modérée. Baisse du nombre de passages aux urgences et des consultations SOS Médecins, tous âges.

● **Fréquentations des urgences et des consultations SOS Médecins (Données non présentées)**

À établissements et associations constants

Hausse du nombre de passages aux urgences (+2,2 %) et baisse du nombre de consultations SOS Médecins toutes causes (-6,0 %), lors de la S20, par rapport à la S19. Les volumes de passages aux urgences et de consultations SOS Médecins (toutes causes) sont proches des observations des années antérieures, même période tous âges.

Actualités

- Tabagisme et vapotage parmi les 18-75 ans en 2023 (avec indicateurs régionaux). [Ici](#)
- Chikungunya, dengue et Zika :
 - Données de la surveillance renforcée en France hexagonale 2025. [Ici](#)
 - Importance de se protéger des piqûres de moustiques. [Ici](#)
 - Bilan 2024. [Ici](#)
- Noyades : la prévention et la vigilance restent essentielles. [Ici](#)
 - Bilan 2024. [Ici](#)
 - Communiqué de presse. [Ici](#)
- Virus West Nile en France hexagonale. Bilan 2024. [Ici](#)
- Enquête nationale de prévalence 2024 / Infections associées aux soins et traitements anti-infectieux dans les Ehpad en 2024. [Ici](#)

SOMMAIRE

Points clés.....	1	Mortalité toutes causes.....	6
Actualités.....	2	Données virologiques	7
Gastro-entérite et diarrhées aiguës.....	3	Pathologies les plus fréquentes (< 2 ans, 75 ans et +)	9
Allergie	5	En savoir plus	10

Gastro-entérite et diarrhées aiguës

Activité modérée. Baisse du nombre de passages aux urgences et des consultations SOS Médecins, tous âges.

Oscour® : légère baisse des passages aux urgences, tous âges confondus, en S20 avec 163 passages (contre 176 en S18, soit -7,4 %). Les moins de 5 ans représentent la moitié des cas (contre 44,9 % en S19). Les gastro-entérites représentent 7,1 % des passages pour cette tranche d'âge (contre 6,5 % en S19) et 1,0 %, tous âges confondus.

SOS Médecins : baisse du nombre de consultations SOS Médecins avec 235 consultations en S20 (contre 253 en S19, soit -7,1 %). Les moins de 5 ans représentent 18,3 % des consultations. Tous âges confondus, la gastro-entérite représente 6,0 % de l'activité totale SOS Médecins et 8,0 % chez les moins de 5 ans (contre 8,0 % en S19).

Réseau Sentinelles : activité faible en S20, le taux d'incidence des diarrhées aiguës vues en consultations de médecine générale a été estimé à 76 cas pour 100 000 habitants IC 95 % [24 ; 129] (données non consolidées).

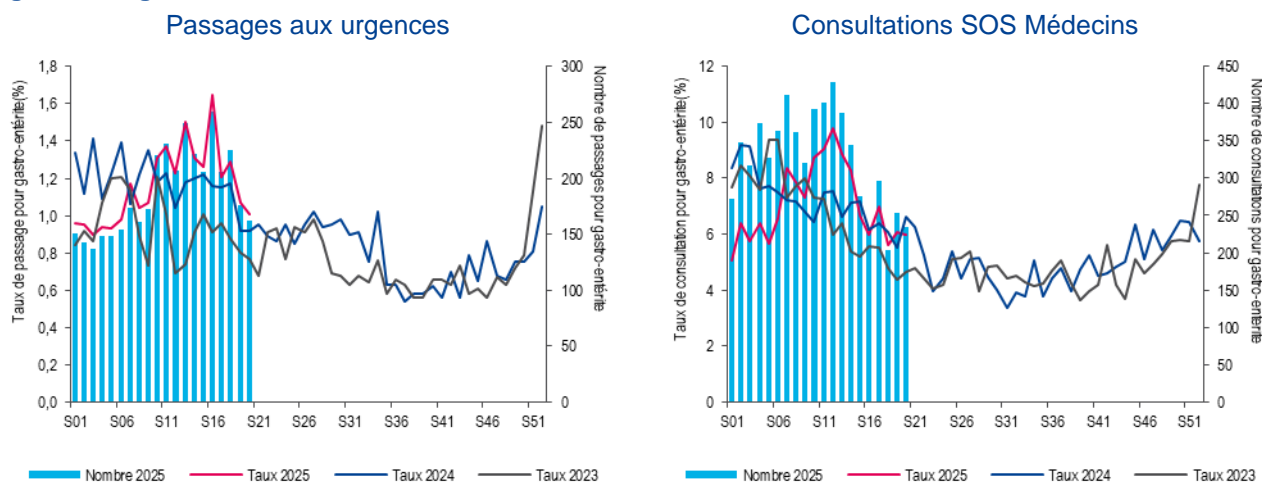
Données de virologie : selon les données du laboratoire de Virologie du CHU de Rennes, circulation virale du Rotavirus (13/41, taux de positivité = 32 %), du Sapovirus (2/41, taux de positivité = 2,5 %), du Norovirus (1/41) et de l'Adénovirus (1/41). D'après les données du laboratoire de Virologie du CHRU de Brest, circulation virale du Rotavirus (3/30, taux de positivité = 10 %), du Norovirus (2/30), du Sapovirus (2/26) et de l'Astrovirus (1/26).

Figure 1 - Activité épidémique hebdomadaire d'après les urgences hospitalière (à gauche) et SOS Médecins (à droite), semaine 2025/20, tous âges, France



Sources : Santé publique France / Oscour® / SOS Médecins

Figure 2 - Évolution hebdomadaire du nombre de passages aux urgences et consultations SOS Médecins pour gastro-entérite (2025, axe de droite) et comparaison annuelle de l'évolution hebdomadaire des taux de passages/consultations associés depuis 2023/01 (axe de gauche), tous âges, Bretagne



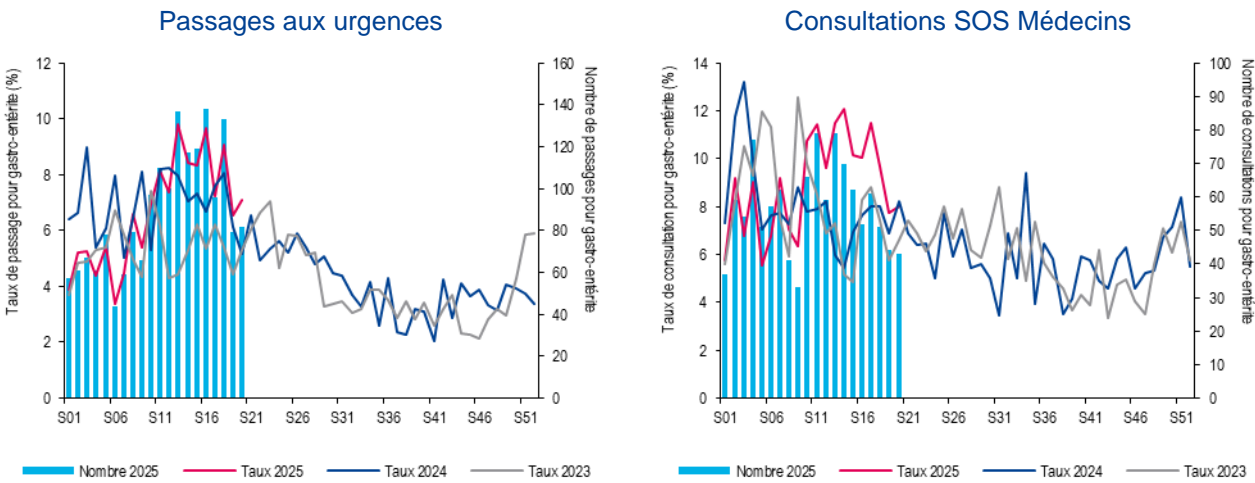
Source : Santé publique France / Oscour® / SOS Médecins

Tableau 1 - Indicateurs hebdomadaires d'hospitalisations* après passage aux urgences pour gastro-entérite sur les 2 dernières semaines, tous âges, Bretagne

Semaine	Nombre d'hospitalisations, tous âges	Variation par rapport à la semaine précédente	Part des hospitalisations totales, tous âges (%)
S19-2025	35	-43 %	0,9 %
S20-2025	36	+3 %	0,9 %

* Nombre d'hospitalisations à l'issue d'une consultation pour gastro-entérite, pourcentage de variation par rapport à la semaine précédente et part des hospitalisations pour gastro-entérite (tous âges) parmi l'ensemble des hospitalisations (tous âges), pour lesquelles au moins un diagnostic est renseigné. Sources : Santé publique France / Oscour®

Figure 3 - Évolution hebdomadaire du nombre de passages aux urgences et consultations SOS Médecins pour gastro-entérite (2025, axe de droite) et comparaison annuelle de l'évolution hebdomadaire des taux de passages/consultations associés depuis 2023/01 (axe de gauche), enfant de moins de 5 ans, Bretagne



Source : Santé publique France / Oscour® / SOS Médecins

Prévention

La prévention des GEA repose sur les mesures d'hygiène. Recommandations sur les mesures de prévention. [Ici](#) et [ici](#)

Vaccination contre les rotavirus : Gastroentérite à rotavirus du nourrisson : les 5 bonnes raisons de se faire vacciner ([ici](#)) et Repères pour votre pratique ([ici](#))

Pour en savoir plus

Dossier thématique sur le site de Santé publique France : <https://www.santepubliquefrance.fr/maladies-et-traumatismes/maladies-hivernales/gastro-enterites-aigues>

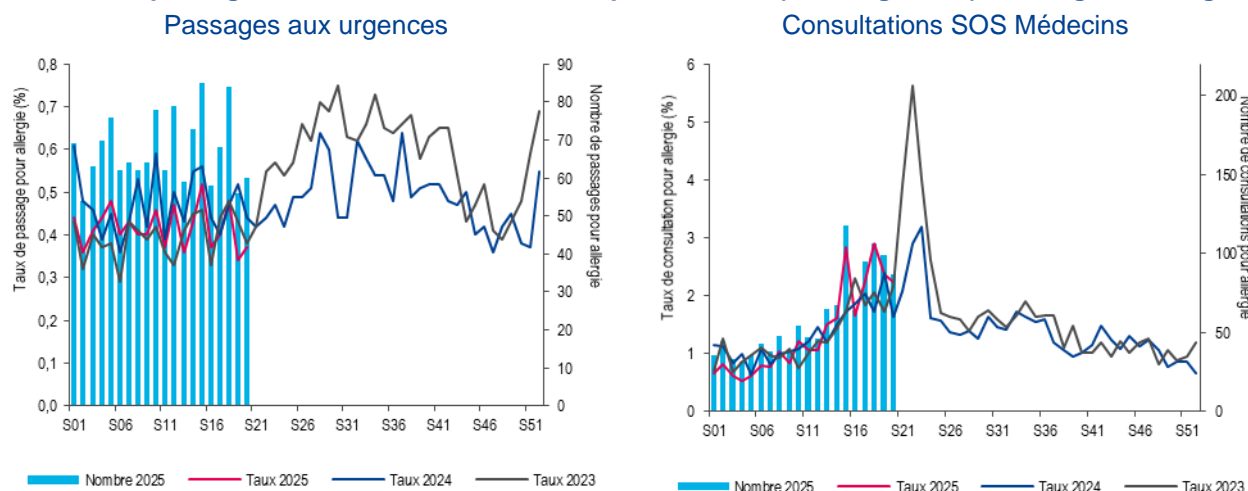
Allergie

Oscour® : stabilité du nombre de passages aux urgences pour allergie en S20 (60 passages contre 56 en S19). En S20, les moins de 15 ans représentent un tiers des cas. Les allergies représentent 0,7 % des passages aux urgences de cette classe d'âge en S20.

SOS Médecins : baisse du nombre de consultations SOS Médecins pour allergie avec 87 consultations en S20 (contre 99 consultations en S19). Les moins de 15 ans représentent un quart des cas.

Association Capt'air Bretagne : en S19, un risque allergique moyen est observé à Pontivy, Rennes, Saint-Brieuc, Dinan et faible à Lorient (données non disponibles pour Brest). Les pollens des graminées et de Rumex sont présents. Des pollens de chêne et de hêtre sont également détectés.

Figure 4 - Évolution hebdomadaire du nombre de passages aux urgences et consultations SOS Médecins pour allergie (2025, axe de droite) et comparaison annuelle de l'évolution hebdomadaire des taux de passages/consultations associés depuis 2023/01 (axe de gauche), tous âges, Bretagne



Source : Santé publique France / Oscour® / SOS Médecins

Pour en savoir plus

Site internet du réseau national de surveillance aérobiologique (RNSA) : <https://www.pollens.fr/>

Site internet de l'association Capt'air Bretagne : <https://captair-bretagne.com/>

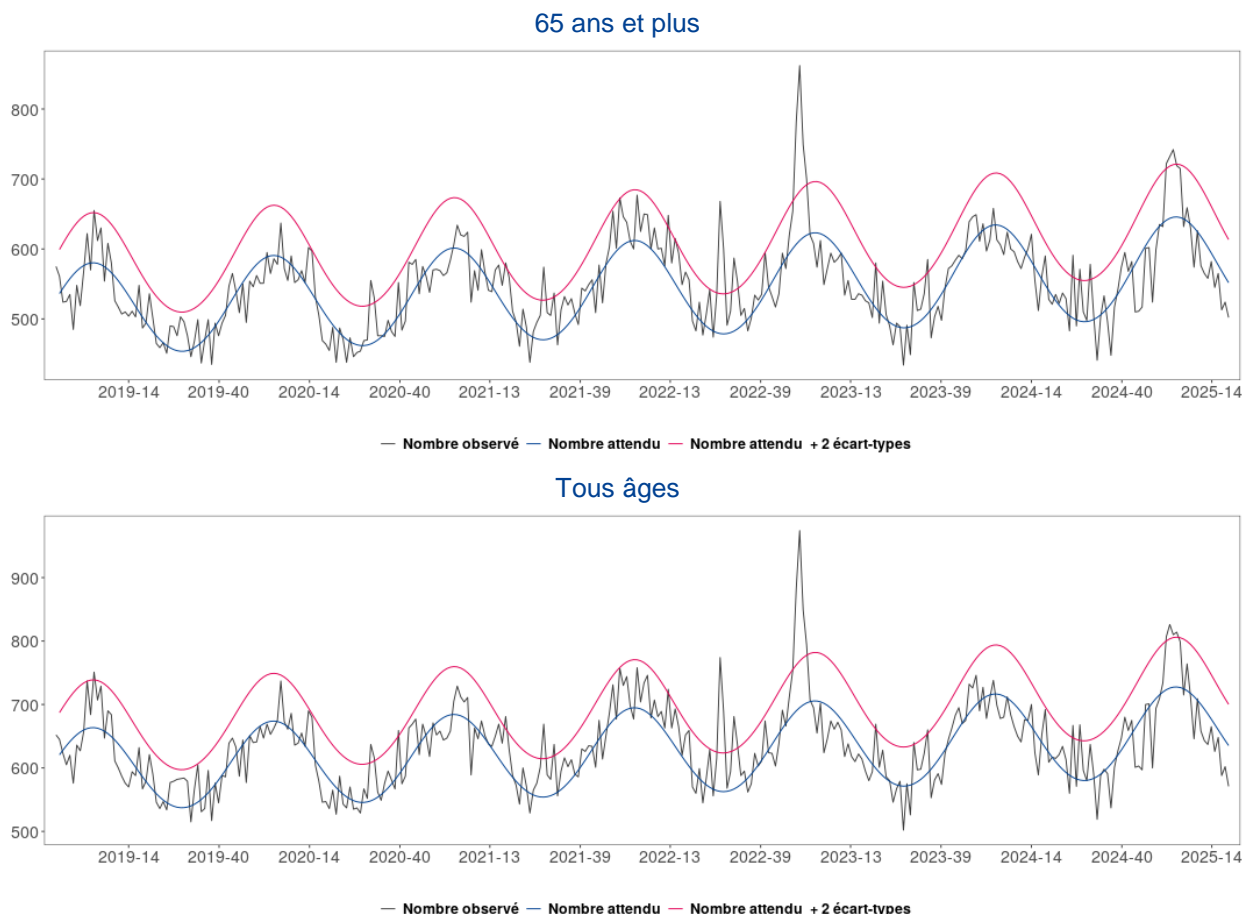
Site internet du ministère en charge de la santé : [Allergie aux pollens, les gestes à adopter](#), [Effets des pollens sur la santé](#)

Mortalité toutes causes

Depuis fin janvier 2025, le nombre hebdomadaire de décès toutes causes confondues transmis par l'Insee se situe dans les marges habituelles de fluctuation (tous âges et chez les 65 ans et plus). Un dépassement du seuil a été observé dans ces deux classes d'âge de la S01 à S04-2025 (pour les deux classes d'âge).

Les données des 3 dernières semaines ne sont pas consolidées et peuvent être amenée à évoluer.

Figure 5 - Évolution du nombre hebdomadaire de décès toutes causes, chez les 65 ans et plus (en haut) et tous âges (en bas), depuis fin 2018 et jusqu'à la semaine S-2, Bretagne

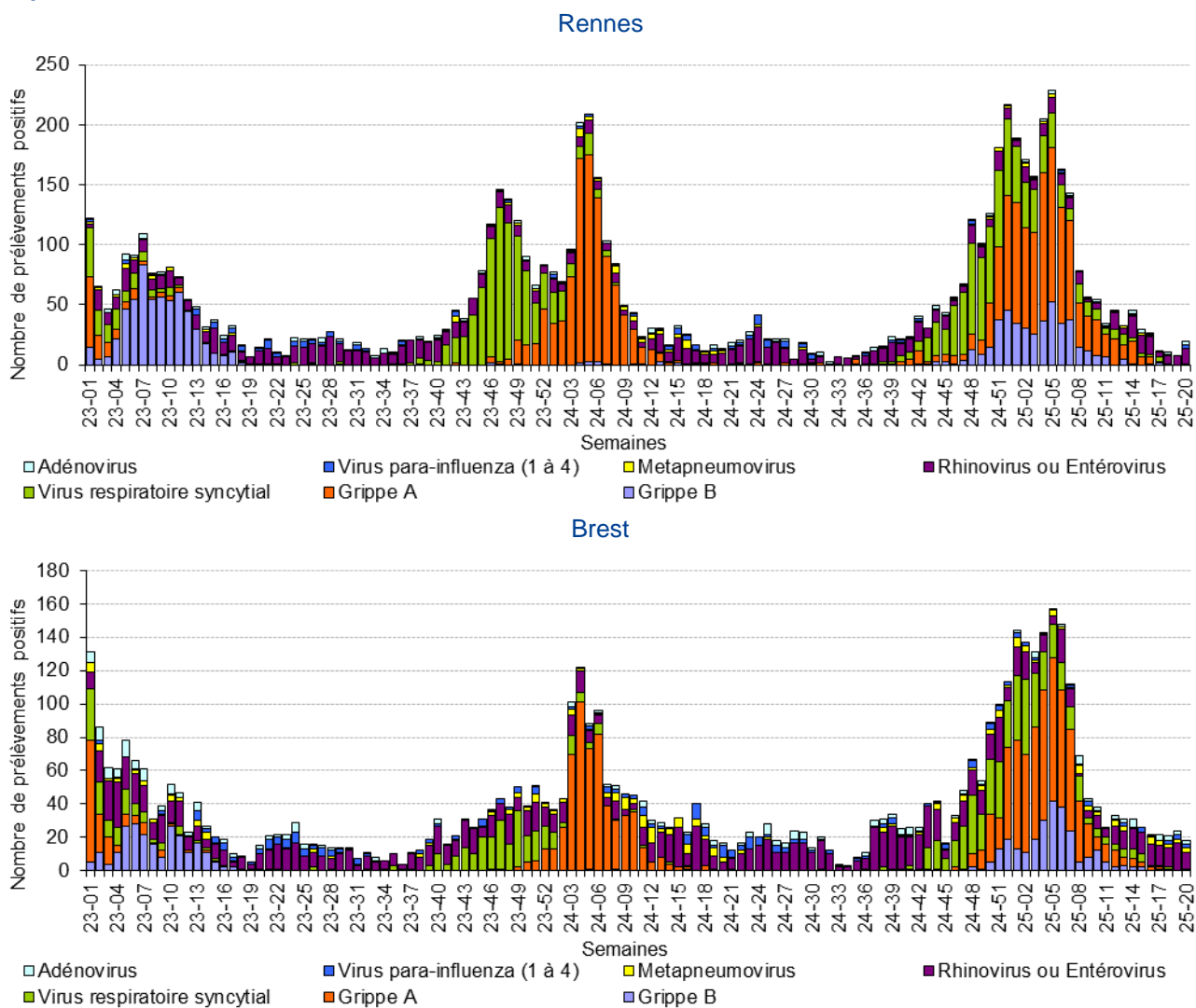


Sources : Santé publique France / Insee®

Données virologiques

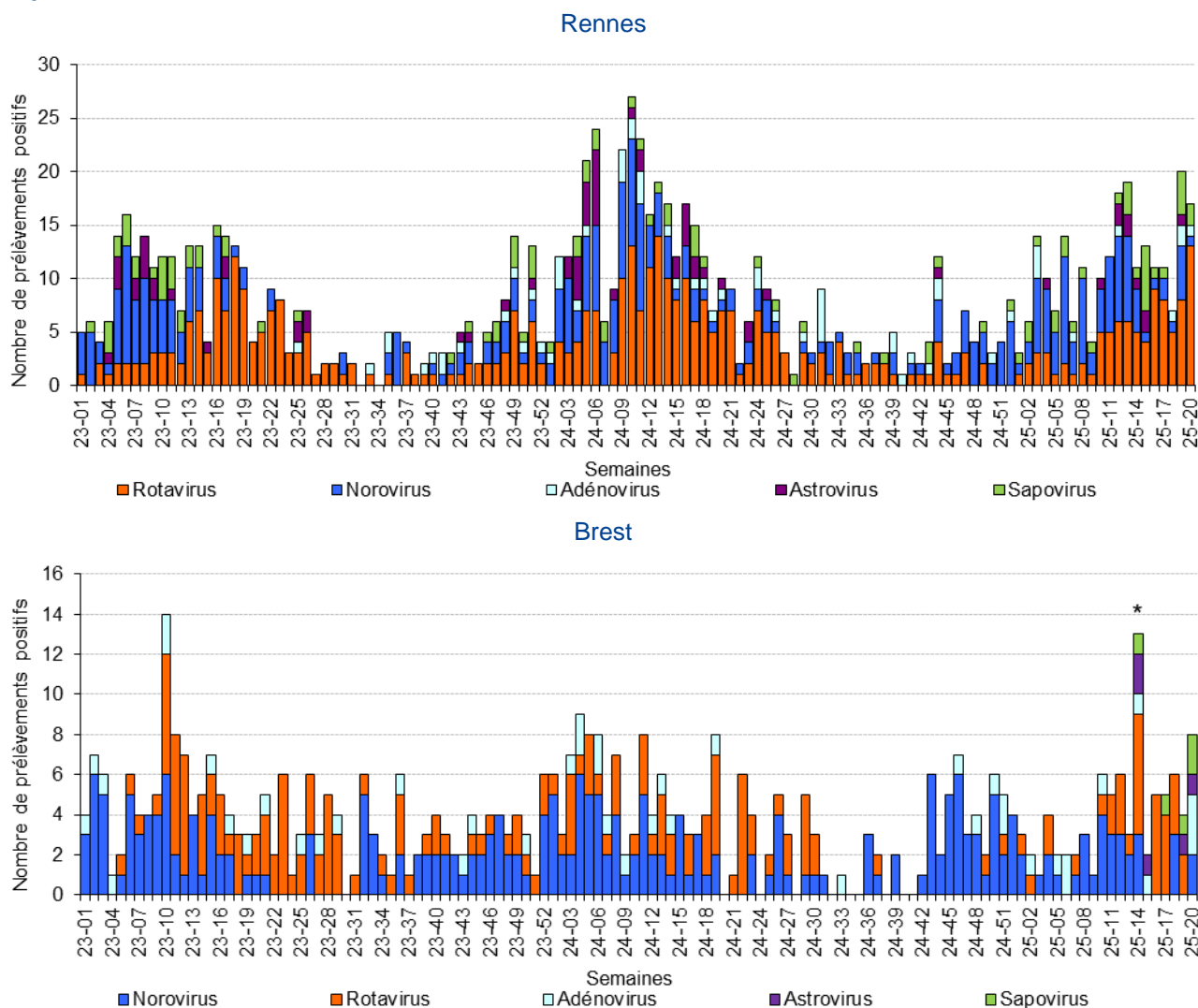
Prélèvements respiratoires

Figure 6 - Évolution hebdomadaire du nombre de prélèvements positifs aux virus respiratoires, Laboratoires de Virologie des CHU de Rennes (en haut) et de Brest (en bas), tous âges confondus, depuis la semaine 2023/01



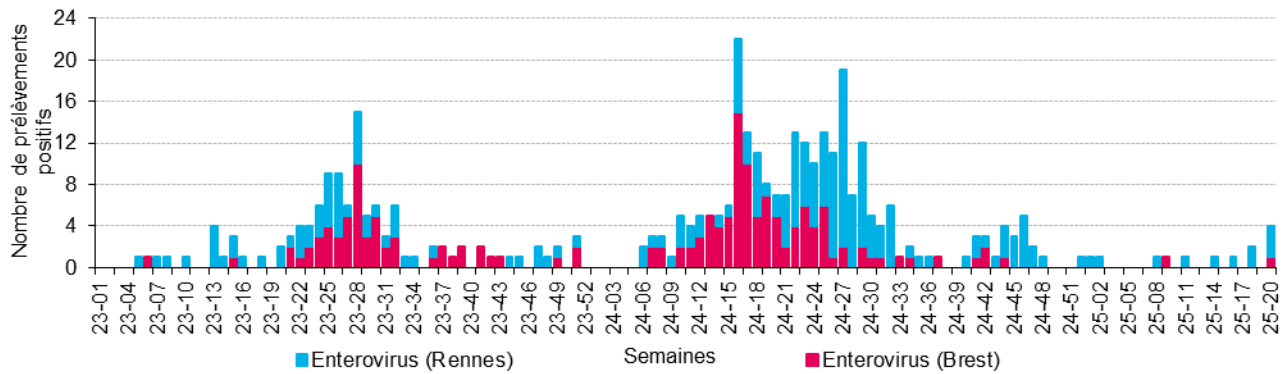
Prélèvements entériques

Figure 7 - Évolution hebdomadaire du nombre de prélèvements positifs aux virus entériques, Laboratoires de Virologie des CHU de Rennes (en haut) et de Brest (en bas), tous âges confondus, depuis la semaine 2023/01



Prélèvements méningés

Figure 8 - Évolution hebdomadaire du nombre de prélèvements méningés positifs à Entérovirus, tous âges confondus, Laboratoires de Virologie des CHU de Rennes et Brest, depuis la semaine 2023/01



Sources : CHU de Rennes et Brest

Pathologies les plus fréquentes (< 2 ans, 75 ans et +)

Tableau 2 - Effectifs des diagnostics les plus fréquents, par rapport à la semaine précédente, enfants de moins de 2 ans, passages aux urgences et consultations SOS Médecins, Bretagne

Passages aux urgences			Consultations SOS Médecins		
Pathologie	Semaine	Semaine précédente	Pathologie	Semaine	Semaine précédente
Infections ORL	97	82	Pathologie ORL	130	120
Traumatisme	86	75	Gastro entérite	20	11
Fièvre isolée	66	79	Syndrome viral	13	16
Gastro-entérite	43	34	Fièvre isolée	11	16
Bronchiolite	31	22	Stomato / orl divers	9	2
Asthme	19	22	Dermato divers	6	4
Vomissement	12	19	Asthme	5	5
Toux	11	9	Bronchiolite	5	10
Douleurs abdominales non spécifiques	10	2	Traumatisme	5	
Malaise	10	10	Diarrhée	5	
			Conjonctivite infectieuse	5	7

Sources : Santé publique France / Oscoreur® / SOS Médecins

Tableau 3 - Effectifs des diagnostics les plus fréquents, par rapport à la semaine précédente, 75 ans et plus, passages aux urgences et consultations SOS Médecins, Bretagne

Passages aux urgences			Consultations SOS Médecins		
Pathologie	Semaine	Semaine précédente	Pathologie	Semaine	Semaine précédente
Traumatisme	562	584	Pneumopathie	35	35
Malaise	226	196	Altération état général	31	27
AVC	119	99	Traumatisme	27	30
Dyspnée, insuffisance respiratoire	98	84	Insuffisance cardiaque	19	16
Pneumopathie	96	96	Décès	18	30
Douleur thoracique	90	89	Chute	16	22
Douleurs abdominales spécifiques	88	89	Lombalgie /sciatalgie	16	12
Décompensation cardiaque	86	75	Infection urinaire	16	19
Neurologie autre	81	67	Pathologie ORL	15	16
Douleurs abdominales non spécifiques	77	80	Bronchite	14	22

Sources : Santé publique France / Oscoreur® / SOS Médecins

En savoir plus

Méthodologie

La méthodologie appliquée est décrite dans la partie méthodologie (page 22) du bulletin du 05 décembre 2024. [Ici](#)

Qualité des données

En semaine 2025/20 :

	Réseau Oscour®	SOS Médecins
Établissements inclus dans l'analyse des tendances = Participation au dispositif depuis la semaine 2023/01	31 / 33 services d'urgences	6 / 6 associations
Taux de codage du diagnostic sur la semaine 2025/20	95,3 %	83,6 %

Rédacteur en chef

Alain Le Tertre, délégué régional de la Cellule Bretagne de Santé publique France

Comité de rédaction

Marlène Faisant, Dr. Bertrand Gagnière, Yvonnick Guillois, Christelle Juhel, Mathilde Pivette.

Remerciements aux partenaires

Les services d'urgences du réseau Oscour®

Les associations SOS Médecins de Brest, Lorient, Quimper, Rennes, Saint-Malo et Vannes

Les laboratoires de Virologie du CHU de Rennes et du CHRU de Brest

Les services de réanimation de la région

Les établissements d'hébergement de personnes âgées de la région

L'Institut national de la statistique et des études économiques (Insee) et les services d'États-Civils des 448 communes bretonnes informatisées (sentinelles)

L'Observatoire régional des urgences Bretagne (ORU) et le réseau Bretagne urgences (RBU)

Le réseau Sentinelles

L'association Capt'air Bretagne

Météo-France

Les CNR

Le Centre régional d'appui pour la prévention des infections associées aux soins (CPIAS)

L'Agence régionale de santé Bretagne

Pour nous citer : Bulletin. Surveillance régionale. Édition Bretagne. Saint-Maurice : Santé publique France, 10 p., mai 2025.

Directrice de publication : Caroline Semaille

Dépôt légal : 23 mai 2025

Contact : cire-bretagne@santepubliquefrance.fr