

Bourgogne-Franche-Comté

Bulletin Épidémiologique Régional, publié le 15 mai 2025

Semaine 19 (du 5 au 11 mai 2025)

Page 2 – Veille internationale - La gastro-entérite aiguë Page 3 - Maladies à Déclaration Obligatoire - Surveillance non spécifique (SurSaUD®) Page 4 - Mortalité

À la une

Surveillance des conduites suicidaires, bilan 2023

La santé mentale a été désignée Grande Cause nationale pour 2025. En Bourgogne-Franche-Comté, un premier colloque régional a été consacré à la prévention du suicide à l'initiative de l'ARS, de Promotion Santé, des Vigilans (prévention de la récurrence) et du « 3114 » (numéro national de prévention du suicide).

En 2023, **74 039 passages aux urgences pour geste suicidaire** ont été dénombrés en France (hors Provence-Alpes-Côte d'Azur et Corse*) dont 6 % en Bourgogne-Franche-Comté.

En France, parmi ces passages, **près de 2 sur 3 concernaient des femmes** (66,2 %) dont 23,7 % chez les 25-44 ans et 22,4 % chez les 18-24 ans. Les tranches d'âge les plus représentées chez les hommes étaient les 25-44 ans (36,8 %) et les 45-64 ans (26,9 %).

Le nombre **d'hospitalisations pour geste auto-infligé (HGA)**, comprenant les tentatives de suicide et les automutilations, était stable entre 2022 et 2023 en Bourgogne-Franche-Comté alors qu'il était en légère augmentation au niveau national (+ 3,4 %). **Un gradient décroissant nord-ouest/sud-est des taux d'hospitalisations** était retrouvé au sein de l'Hexagone. La Bourgogne-Franche-Comté (avec des disparités départementales, cf. figure ci-contre) se situait au 4^{ème} rang des régions les plus touchées après les Hauts-de-France, la Normandie et la Bretagne.

Environ **2 HGA sur 3 concernaient des femmes**, en France comme en région. Les taux les plus élevés étaient observés chez les 11-17 ans et les 18-24 ans avec des taux respectivement égaux à 557,5 et 401,2 pour 100 000 femmes, largement supérieurs aux autres classes d'âge.

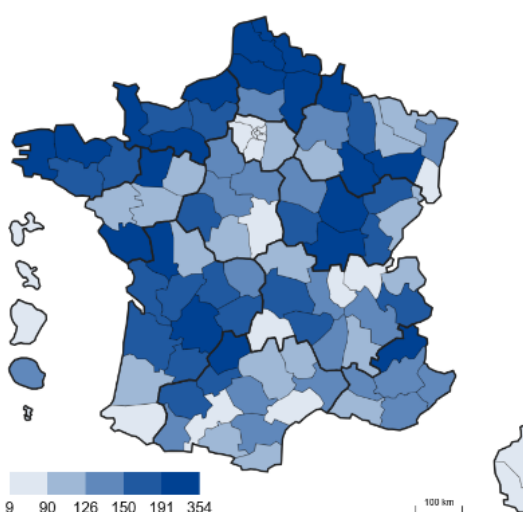
Chez les hommes, les 18-24 ans et les 25-44 ans présentaient les taux les plus élevés avec respectivement 149,5 et 147,3 hospitalisations pour 100 000 hommes.

En 2021, près de **8 900 décès par suicide** ont été recensés en France. Ce nombre correspondait à un taux standardisé de 13 décès pour 100 000 habitants (- 0,9 % par rapport à 2020).

Tous les départements de Bourgogne-Franche-Comté présentaient un taux de décès par suicide supérieur à celui de la France à l'exception de la Côte-d'Or (8 décès pour 100 000 habitants).

En France comme en Bourgogne-Franche-Comté, **les hommes de 45 ans et plus présentaient les taux de décès par suicide les plus élevés**.

Taux standardisé d'hospitalisation pour geste auto-infligé pour 100 000 habitants par département, France entière, 2023



* Suite à une modification technique d'un logiciel d'urgences principalement utilisé dans ces 2 régions entraînant une sous-estimation des effectifs.

Pour en savoir plus :

[La santé mentale, Grande cause nationale, en 5 questions clés - Ministère du Travail, de la Santé, des Solidarités et des Familles](#)
[Prévention du suicide : Colloque régional et mobilisation collective en Bourgogne-Franche-Comté | Agence régionale de santé Bourgogne-Franche-Comté](#)

[Suicide : mal-être croissant des jeunes femmes et fin de vie - Penser les conduites suicidaires aux prismes de l'âge et du genre - 6ème rapport / février 2025 | Direction de la recherche, des études, de l'évaluation et des statistiques](#)
[Conduites suicidaires en France. Bilan 2023.](#)

[Conduites suicidaires en Bourgogne-Franche-Comté. Bilan 2023.](#)

Veille internationale

05/05/2025 : L'ECDC publie une brochure prodiguant des conseils de santé publique aux personnes se rendant au Jubilé 2025 en Italie (premier Jubilé depuis la pandémie de COVID-19 et qui s'achèvera le 6 janvier 2026) ([lien](#)).

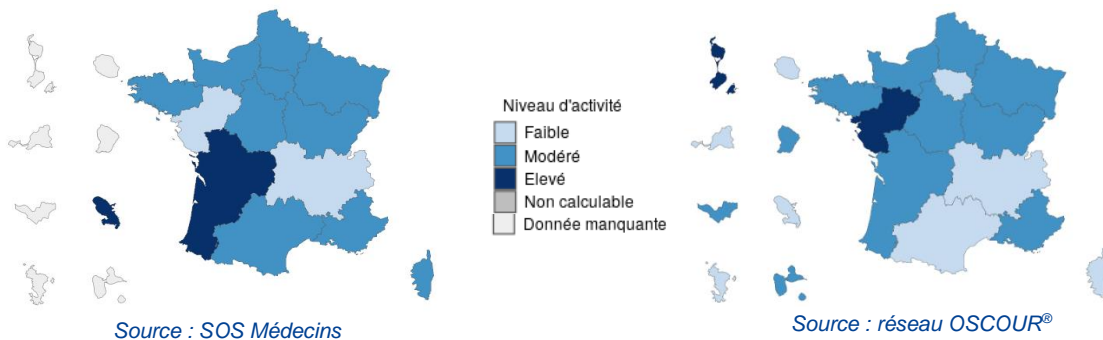
12/05/2025 : L'OMS publie un rapport en 2025 sur la situation du personnel infirmier dans le monde, leur nombre augmente passant de 27,9 millions en 2018 à 29,8 millions en 2023) mais de grandes disparités subsistent entre les pays ([lien](#)).

La gastro-entérite aiguë

La surveillance de la gastro-entérite aiguë (GEA) s'effectue à partir des indicateurs suivants (tous âges) :

- pourcentage hebdomadaire de gastro-entérites aiguës parmi les diagnostics des associations SOS Médecins (Dijon, Sens, Besançon, Auxerre, source: SurSaUD®)
- pourcentage hebdomadaire de gastro-entérites aiguës parmi les diagnostics des services d'urgences de la région adhérent à SurSaUD®

En Bourgogne-Franche-Comté : Activité modérée



- Dans les services des urgences, l'activité liée à la gastro-entérite est stable en S19 et se situe aux niveaux observés les 2 saisons précédentes à la même période (1,4 % vs 1,4 % en S-1).
- L'activité des associations SOS Médecins se situe dans les niveaux observés les 2 saisons précédentes.

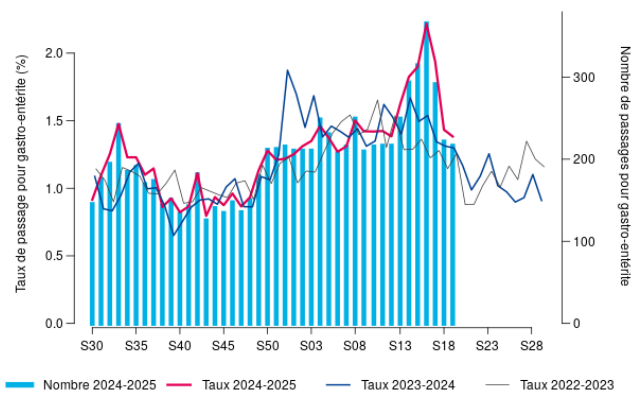
Figures 1 et 2. Évolution hebdomadaire du nombre et des pourcentages de gastro-entérite aiguë en Bourgogne-Franche-Comté parmi les diagnostics des :

1. Associations SOS Médecins



Source : SOS Médecins données mises à jour le 15/05/2025

2. Services d'urgences



Source : réseau OSCOUR® données mises à jour le 15/05/2025

– Une prévention de la gastro-entérite basée sur l'hygiène –

- **Se laver fréquemment les mains** (eau et savon, ou produit hydro-alcoolique) est une des meilleures façons de limiter la transmission des virus entériques • Certains virus (rotavirus et norovirus) étant très résistants dans l'environnement
- **Nettoyer soigneusement et régulièrement les surfaces à risque élevé de transmission** (dans les services de pédiatrie, institutions accueillant les personnes âgées)
- La meilleure prévention des complications de la diarrhée aiguë est la réhydratation précoce à l'aide des solutés de réhydratation orale (SRO), en particulier chez le nourrisson
- Les rotavirus sont responsables d'environ la moitié des diarrhées sévères du nourrisson nécessitant une hospitalisation. La vaccination contre les rotavirus est recommandée en France pour tous les nourrissons. La vaccination nécessite 2 ou 3 doses selon le vaccin. Elle doit être débutée à l'âge de 2 mois et être achevée à 6 ou 8 mois au plus tard.

Surveillance de maladies à déclaration obligatoire (MDO)

La Cellule régionale dispose en temps réel des données de 5 maladies infectieuses à déclaration obligatoire signalées en Bourgogne-Franche-Comté : infection invasive à méningocoque (IIM), hépatite A, légionellose, rougeole et toxi-infection alimentaire collective (TIAC). Les résultats sont présentés en fonction de la date d'éruption pour la rougeole (si manquante, elle est remplacée par celle du prélèvement ou de l'hospitalisation et, en dernier recours, par la date de notification), de la date d'hospitalisation pour l'IIM, de la date de début des signes pour l'hépatite A et la légionellose et de la date du premier cas pour les TIAC (si manquante, elle est remplacée par la date du repas ou du dernier cas, voire en dernier recours par la date de la déclaration des TIAC).

Tableau 1. Nombre de MDO déclarées par département (mois en cours M et cumulé année A) et dans la région 2022-2025

Bourgogne-Franche-Comté																				
	21		25		39		58		70		71		89		90		2025*	2024*	2023	2022
	M	A	M	A	M	A	M	A	M	A	M	A	M	A						
IIM	0	1	0	3	0	1	1	2	0	1	0	2	0	3	0	0	13	28	17	8
Hépatite A	0	2	0	3	0	1	0	0	0	3	1	1	1	2	0	0	12	22	30	14
Légionellose	0	2	0	2	0	3	1	1	0	9	0	3	0	0	0	0	20	73	109	134
Rougeole	0	12	0	0	0	0	0	0	0	0	0	7	0	3	0	0	22	11	2	0
TIAC ¹	0	6	0	5	0	0	0	0	0	0	0	4	0	1	0	1	17	55	83	44

¹ Les données incluent uniquement les déclarations transmises à l'Agence Régionale de Santé

* Données provisoires - Source : Santé publique France, données mises à jour le 15/05/2025

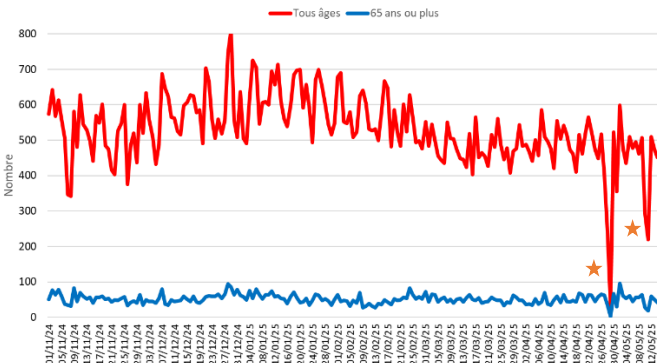
Surveillance non spécifique (SurSaUD®)

En Bourgogne-Franche-Comté :

Pas d'augmentation inhabituelle de l'activité des associations SOS Médecins et des services d'urgences (figures 3 et 4).

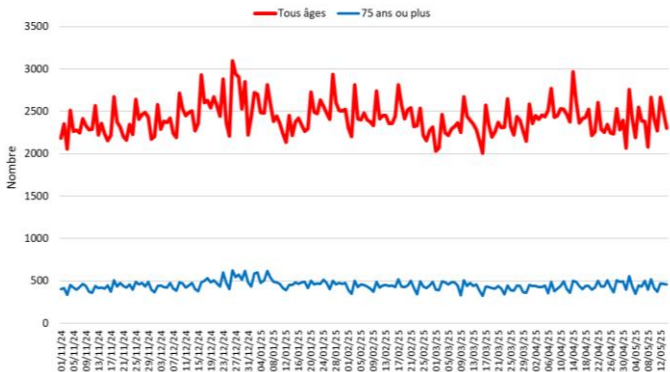
★ Les données de SOS Médecins sont incomplètes les 29/04 et 12/05/25.

Figure 3. Nombre d'actes SOS Médecins de Bourgogne-Franche-Comté par jour, tous âges et chez les 65 ans et plus



Source : SOS Médecins données mises à jour le 15/05/2025

Figure 4. Nombre de passages aux urgences de Bourgogne-Franche-Comté par jour, tous âges et chez les 75 ans et plus



Source : réseau OSCOUR® données mises à jour le 15/05/2025

Mortalité toutes causes

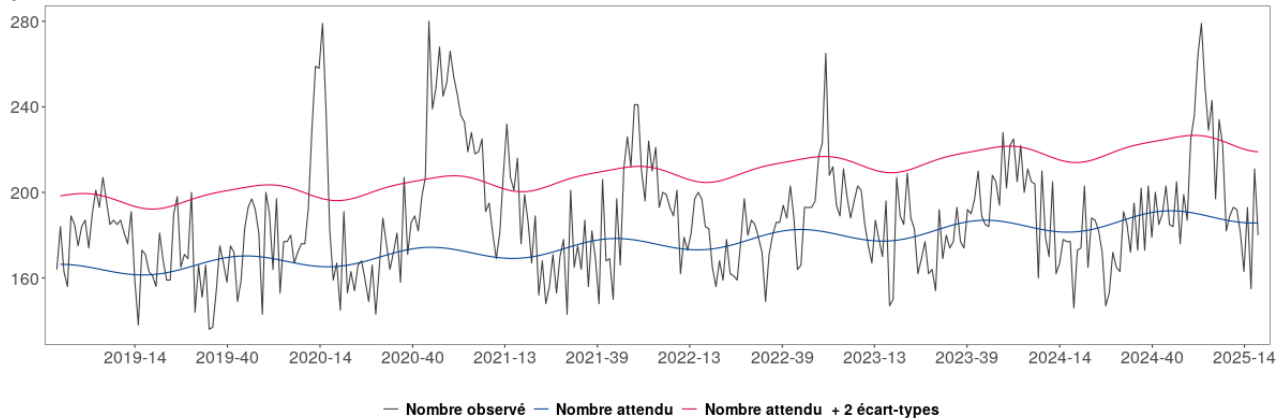
Le suivi de la mortalité s'appuie sur les données issues d'un échantillon d'environ 5 000 communes (dont environ 270 en Bourgogne-Franche-Comté) transmettant leurs données d'état-civil (données administratives sans information sur les causes médicales de décès) sous forme dématérialisée à l'Insee. Compte tenu des délais légaux de déclaration d'un décès à l'état-civil (24h, hors week-end et jour férié) et du délai pris par le bureau d'état-civil pour saisir les informations, un délai entre la survenue du décès et l'arrivée des informations à Santé publique France est observé : les analyses ne peuvent être effectuées qu'après un délai minimum de 3 semaines.

En Bourgogne-Franche-Comté :

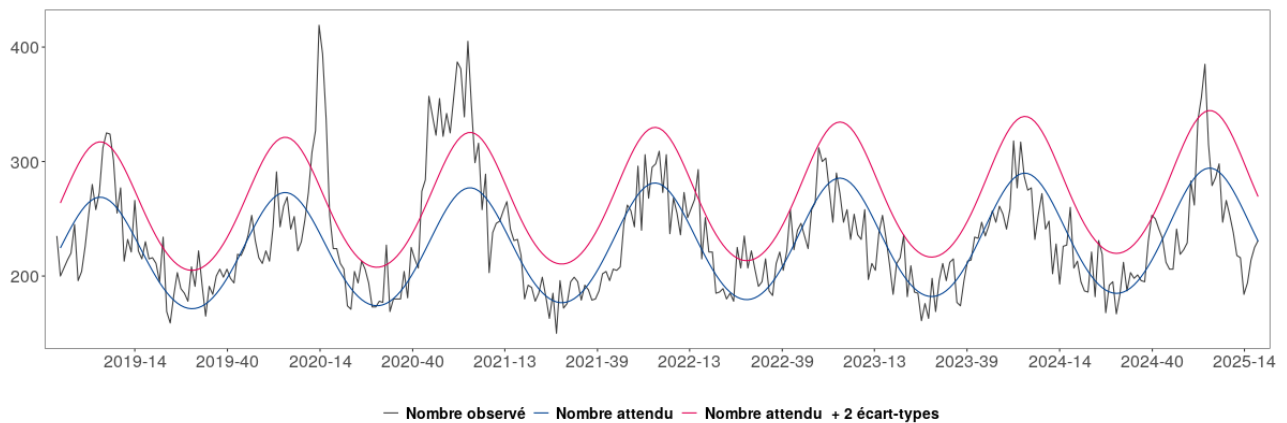
Aucun excès de mortalité toutes causes et tous âges observé en semaine 18/2025 (figure 5).

Figure 5. Nombre de décès régionaux toutes causes, pour les classes d'âge 65-84 ans (a), 85 ans et plus (b), tous âges (c) jusqu'à la semaine 18-2025

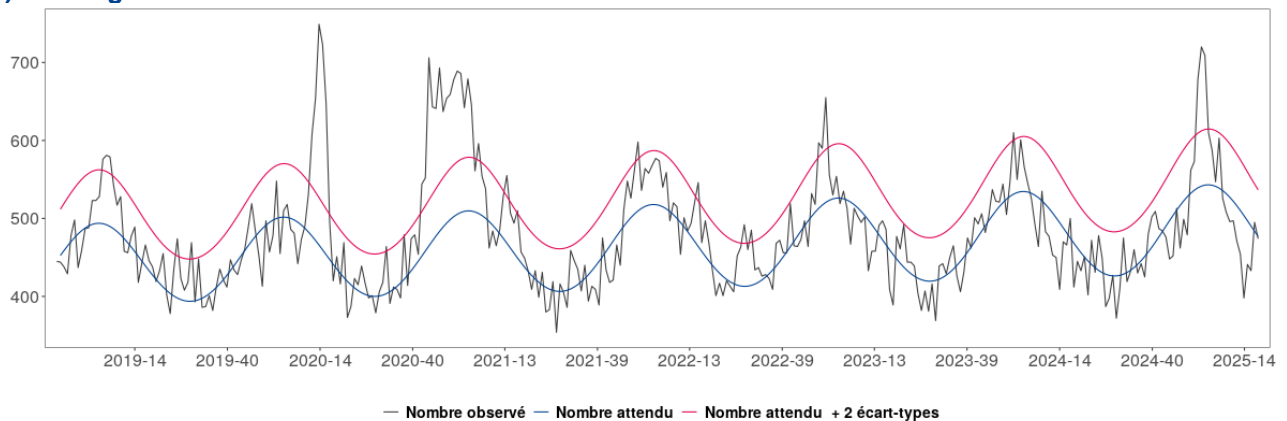
a) 65-84 ans



b) 85 ans et plus



c) Tous âges



Source : Insee, données mises à jour le 15/05/2025

Coordonnées du Point Focal Régional (PFR) des alertes sanitaires pour signaler, alerter et déclarer 24h/24 – 7j/7 :

- Tél : 0 809 404 900
- Fax : 03 81 65 58 65
- Courriel : ars-bfc-alerte@ars.sante.fr
- Pour aller plus loin : <https://www.bourgogne-franche-comte.ars.sante.fr/signaler-alerter-declarer-3>

Bulletins épidémiologiques de Bourgogne-Franche-Comté

Les bulletins de la région sont disponibles à cette adresse :

<https://www.santepubliquefrance.fr/regions/bourgogne-franche-comte/publications/#tabs>

Remerciements

Nous remercions l'agence régionale de santé, les associations SOS Médecins, les services d'urgences et les services d'état civil (dispositif SurSaUD®), les centres nationaux de référence, le centre d'appui et de prévention des infections associées aux soins, les établissements de santé, les établissements médico-sociaux, les laboratoires de biologie médicale, le réseau régional des urgences, le réseau sentinelle des services de réanimation et l'ensemble des professionnels de santé qui contribuent à la surveillance régionale.

Équipe de rédaction :

Mariline CICCARDINI, François CLINARD, Céline POITEVIN, Olivier RETEL, Élodie TERRIEN, Sabrina TESSIER, Mattéo TIROLE

Pour nous citer : Surveillance sanitaire Bourgogne-Franche-Comté. Bulletin épidémiologique régional du 15 mai 2025

Saint-Maurice : Santé publique France, 5 p.

Directrice de publication : Caroline SEMAILLE

Dépôt légal : 15 mai 2025

Contact : cire-bfc@santepubliquefrance.fr