

Surveillance épidémiologique

Date de publication : 16/05/2025

ÉDITION BRETAGNE

Semaine 19-2025

Points clés

• Vaccination

Le bilan des couvertures vaccinales de l'année 2024 montre que la Bretagne est une des régions les mieux vaccinées de France. Les principaux résultats sont présentés ci-dessous. Le bilan détaillé est disponible sur le site de Santé publique France ([Ici](#)).

• Infections invasives à méningocoques (IIM)

Depuis début mars 2025, une campagne vaccinale contre le méningocoque B est organisée pour les jeunes de 15 à 24 ans, résidents ou scolarisés ou étudiants ou travaillant à Rennes Métropole.

Avec plus de 72 000 injections déjà réalisées, la campagne de vaccination se poursuit avec la 2^{ème} injection. La mobilisation se poursuit afin que l'ensemble de la population cible reçoive 2 doses de vaccin.

L'ARS Bretagne a mis en ligne une foire aux questions sur le méningocoque B ([ici](#)) et a ouvert un page dédiée à l'orientation des personnes concernées par la campagne vaccinale ([ici](#)). Un webinaire de l'ARS a également été publié, traitant de la situation des IIM à Rennes. [ici](#)

Les infections invasives à méningocoques B provoquent les symptômes suivants :

 Maux de tête intenses	 Apparition de taches rouges ou violacées sur la peau	 Confusion, somnolence	 Raideur de la nuque
 Gêne à la lumière vive	 Fièvre élevée	 Nausées, vomissements	 Douleurs musculaires et articulaires

EN CAS DE SYMPTÔMES, APPELEZ LE 15 !

Document complet [ici](#)

Un **DGS-urgent** du 03/03/2025 a été diffusé concernant le regroupement de cas d'infections invasives à méningocoques B et la campagne de vaccination dans la métropole de Rennes. [ici](#)

• Gastro-entérite

Activité modérée. Baisse du nombre de passages aux urgences et des consultations SOS Médecins chez les enfants, chez les moins de 5 ans.

• Allergie

Baisse des consultations SOS Médecins et des passages aux urgences. L'association Capt'air Bretagne signale l'arrivée des pollens de graminées.

• Covid-19

La campagne de renouvellement vaccinal contre la COVID-19 pour les fragiles se poursuit jusqu'au 14 juin 2025 ([Ici](#)).

• Fréquentations des urgences et des consultations SOS Médecins (Données non présentées)

À établissements et associations constants

Dans le contexte de jour férié, baisse du nombre de passages aux urgences (-6,7 %) et hausse du nombre de consultations SOS Médecins toutes causes (+15,3 %), lors de la S19, par rapport à la S18. Les volumes de passages aux urgences et de consultations SOS Médecins (toutes causes) sont proches des observations des années antérieures, même période tous âges.

Actualités

- Conduites suicidaires. Bilans 2023 en France et en Bretagne
- Rougeole : Appel à la vigilance renforcée face à la recrudescence des cas en France et en Europe. Ici

SOMMAIRE

Points clés.....	1	Pneumopathies.....	7
Actualités.....	2	Mortalité toutes causes.....	9
Vaccination en Bretagne, 2024.....	3	Données virologiques.....	10
Gastro-entérite et diarrhées aiguës.....	4	Pathologies les plus fréquentes (< 2 ans, 75 ans et +) ...	12
Allergie.....	6	En savoir plus.....	14

Vaccination en Bretagne, 2024

• Chez les nourrissons

La couverture vaccinale contre la **rougeole, les oreillons et la rubéole** avec un schéma complet est de 90 %. Elle est inférieure à l'objectif de 95 % pour interrompre la transmission du virus mais est probablement sous-estimée. La couverture vaccinale au moins une dose est de 96 %.

La couverture vaccinale contre les **infections à méningocoques C** est élevée (92 %) et celle contre les **infections à méningocoque B**, recommandée depuis 2022, a fortement progressé en 2024 pour atteindre 65 % (contre 41 % en 2023).

La vaccination des nourrissons contre les **méningocoques ACWY et B** est **obligatoire** depuis le 1^{er} janvier 2025.

Les couvertures vaccinales pour les autres vaccinations obligatoires sont globalement élevées.

• Chez les enfants et adolescents

La couverture vaccinale contre la **diphtérie, le tétanos et la poliomyélite** diminue avec l'âge ; elle est de 88 % pour le rappel de 6 ans et de 84 % pour celui de 11-13 ans.

Moins de 62 % des 15-19 ans étaient vaccinés contre les **méningocoques C**.

La vaccination contre les **méningocoques ACWY** est **recommandée entre 11-14 ans**, quel que soit le statut vaccinal antérieur, avec un rattrapage possible jusqu'à 24 ans. Proposition de vaccination des 15-24 ans contre les **méningocoques B** par le Bexsero®.

La couverture vaccinale contre les **papillomavirus** continue de progresser chez les filles et chez les garçons avec respectivement 62 % des filles et 35 % des garçons de 16 ans vaccinés avec un schéma complet. Une réduction des écarts de couverture est observée entre les deux sexes.

• Chez les adultes et les femmes enceintes

Seuls 63 % des adultes ont reçu le rappel contre la **diphtérie, le tétanos et la poliomyélite** recommandé à 25 ans, et 49 % celui recommandé à 45 ans.

La couverture vaccinale du vaccin contre la **coqueluche** des femmes enceintes, recommandée depuis 2022 lors du second trimestre de grossesse est en augmentation. Soixante-dix-neuf pourcents des femmes ayant accouché en 2024 ont été vaccinées pendant leur grossesse. Elles étaient 63 % en 2023.

• Chez les personnes âgées de 65 ans et plus

Les couvertures vaccinales sont globalement insuffisantes avec 60 % de personnes de 65 ans et plus vaccinées contre la **grippe** (stable par rapport à la saison précédente) et 57 % à jour de leur rappel recommandé à 65 ans contre la **diphtérie, le tétanos et la poliomyélite**.

En plus des rappels de vaccination contre la diphtérie, le tétanos et la poliomyélite, la vaccination annuelle contre la grippe et le Covid-19, **de nouvelles vaccinations concernent désormais l'ensemble des personnes à partir 65 ans**, il s'agit des vaccinations contre le pneumocoque et le zona (avec le nouveau vaccin), et de la vaccination contre le VRS (virus respiratoire syncytial) à partir de 75 ans ou dès 65 ans en cas de pathologies chroniques.

Gastro-entérite et diarrhées aiguës

Activité modérée. Baisse du nombre de passages aux urgences et des consultations SOS Médecins chez les enfants, chez les moins de 5 ans.

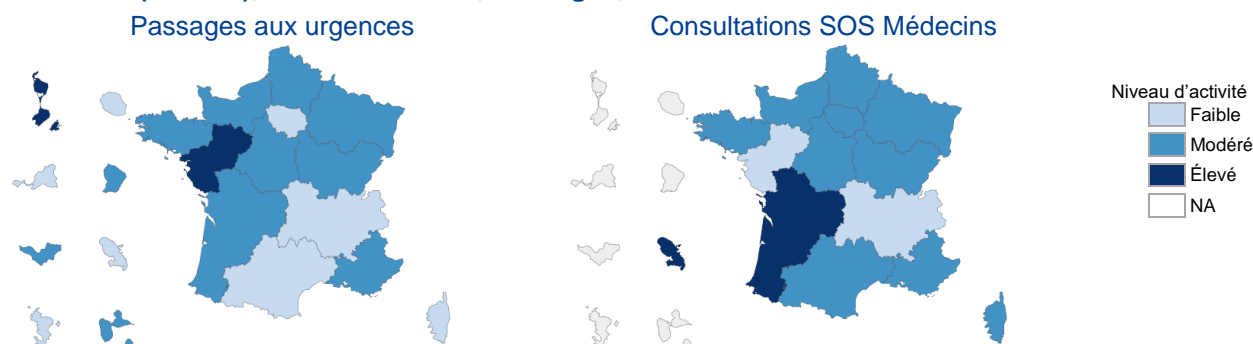
Oscour® : baisse des passages aux urgences, tous âges confondus, en S19 avec 173 passages (contre 224 en S18, soit -22,8 %). Les moins de 5 ans représentent 45,7 % des cas (contre 59,4 % en S18). Les gastro-entérites représentent 6,6 % des passages pour cette tranche d'âge (contre 9,1 % en S18) et 1,1 %, tous âges confondus.

SOS Médecins : hausse du nombre de consultations SOS Médecins avec 241 consultations en S19 (contre 204 en S18, soit +18,1 %, avec une journée de grève en 18). Les moins de 5 ans représentent 17,4 % des consultations. Tous âges confondus, la gastro-entérite représente 6,3 % de l'activité totale SOS Médecins et 8,0 % chez les moins de 5 ans (contre 9,7 % en S18).

Réseau Sentinelles : activité faible en S19, le taux d'incidence des diarrhées aiguës vues en consultations de médecine générale a été estimé à 89 cas pour 100 000 habitants IC 95 % [49 ; 129] (données non consolidées).

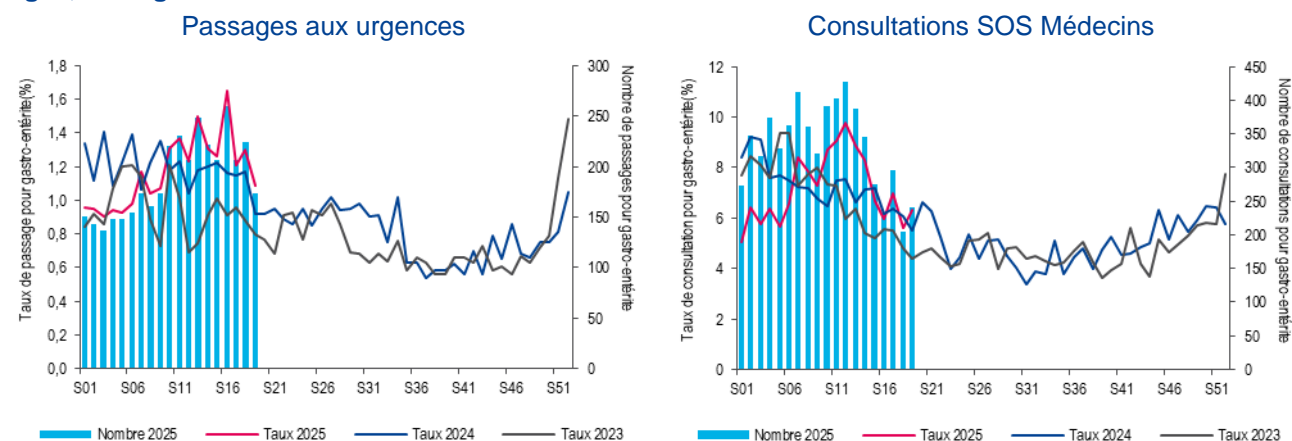
Données de virologie : selon les données du laboratoire de Virologie du CHU de Rennes, circulation virale du Rotavirus (8/44, taux de positivité = 18 %), du Norovirus (5/44, taux de positivité = 11 %), du Sapovirus (4/44), de l'Adénovirus (2/44) et de l'Astrovirus (1/44). D'après les données du laboratoire de Virologie du CHRU de Brest, circulation virale du Rotavirus (2/12, taux de positivité = 17 %), de l'Astrovirus (1/10) et du Sapovirus (1/10).

Figure 1 - Activité épidémique hebdomadaire d'après les urgences hospitalière (à gauche) et SOS Médecins (à droite), semaine 2025/19, tous âges, France



Sources : Santé publique France / Oscour® / SOS Médecins

Figure 2 - Évolution hebdomadaire du nombre de passages aux urgences et consultations SOS Médecins pour gastro-entérite (2025, axe de droite) et comparaison annuelle de l'évolution hebdomadaire des taux de passages/consultations associés depuis 2023/01 (axe de gauche), tous âges, Bretagne

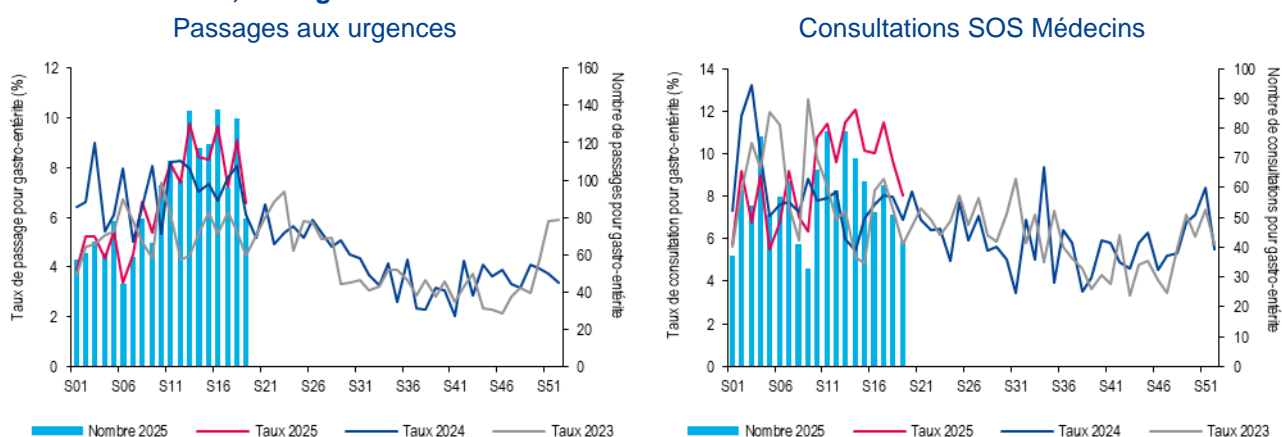


Source : Santé publique France / Oscour® / SOS Médecins

Tableau 1 - Indicateurs hebdomadaires d'hospitalisations* après passage aux urgences pour gastro-entérite sur les 2 dernières semaines, tous âges, Bretagne

Semaine	Nombre d'hospitalisations, tous âges	Variation par rapport à la semaine précédente	Part des hospitalisations totales, tous âges (%)
S18-2025	60	+18 %	1,4 %
S19-2025	33	-45 %	0,9 %

* Nombre d'hospitalisations à l'issue d'une consultation pour gastro-entérite, pourcentage de variation par rapport à la semaine précédente et part des hospitalisations pour gastro-entérite (tous âges) parmi l'ensemble des hospitalisations (tous âges), pour lesquelles au moins un diagnostic est renseigné. Sources : Santé publique France / Oscour®

Figure 3 - Évolution hebdomadaire du nombre de passages aux urgences et consultations SOS Médecins pour gastro-entérite (2025, axe de droite) et comparaison annuelle de l'évolution hebdomadaire des taux de passages/consultations associés depuis 2023/01 (axe de gauche), enfant de moins de 5 ans, Bretagne

Source : Santé publique France / Oscour® / SOS Médecins

Prévention

La prévention des GEA repose sur les mesures d'hygiène. Recommandations sur les mesures de prévention. [Ici](#) et [ici](#)

Vaccination contre les rotavirus : Gastroentérite à rotavirus du nourrisson : les 5 bonnes raisons de se faire vacciner ([ici](#)) et Repères pour votre pratique ([ici](#))

Pour en savoir plus

Dossier thématique sur le site de Santé publique France : <https://www.santepubliquefrance.fr/maladies-et-traumatismes/maladies-hivernales/gastro-enterites-aigues>

Allergie

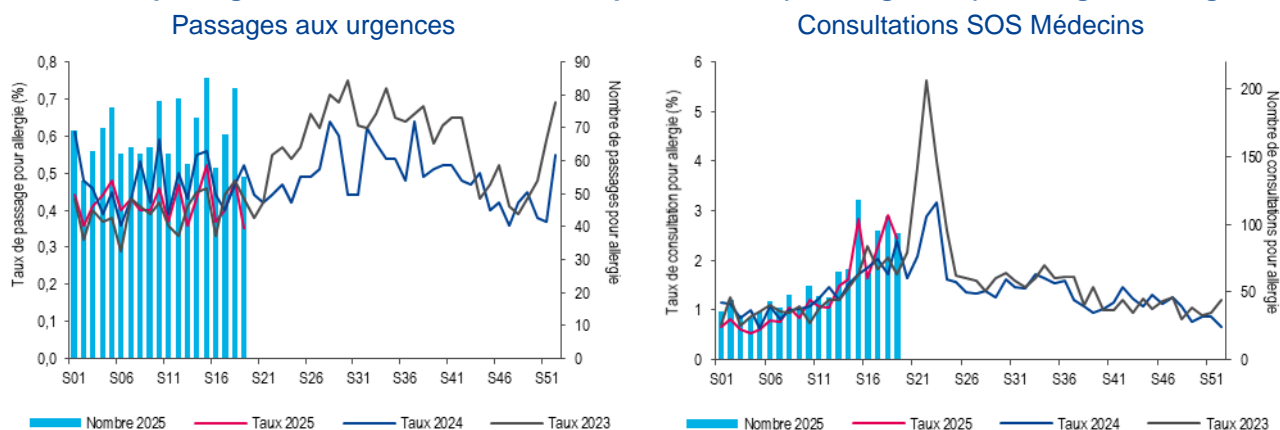
Baisse des consultations SOS Médecins et des passages aux urgences.

Oscour® : baisse du nombre de passages aux urgences pour allergie en S19 (55 passages contre 82 en S18, soit -33 %). En S19, les moins de 15 ans représentent 22 % des cas. Les allergies représentent 0,4 % des passages aux urgences de cette classe d'âge en S19.

SOS Médecins : légère baisse hausse du nombre de consultations SOS Médecins pour allergie avec 93 consultations en S19 (contre 106 consultations en S18). Les moins de 15 ans représentent 24 % des cas (contre 36 % en S18).

Association Capt'air Bretagne : en S18, un risque allergique fort est observé à Pontivy, moyen à Rennes, Saint-Brieuc, Dinan et Lorient (données non disponibles pour Brest). Les pollens des graminées et de Rumex sont de plus en plus présents. Des pollens de chêne sont également détectés, et dans une moindre mesure de bouleau et hêtre et plantain.

Figure 4 - Évolution hebdomadaire du nombre de passages aux urgences et consultations SOS Médecins pour allergie (2025, axe de droite) et comparaison annuelle de l'évolution hebdomadaire des taux de passages/consultations associés depuis 2023/01 (axe de gauche), tous âges, Bretagne



Source : Santé publique France / Oscour® / SOS Médecins

Pour en savoir plus

Site internet du réseau national de surveillance aérobiologique (RNSA) : <https://www.pollens.fr/>

Site internet de l'association Capt'air Bretagne : <https://captair-bretagne.com/>

Site internet du ministère en charge de la santé : Allergie aux pollens, les gestes à adopter, Effets des pollens sur la santé

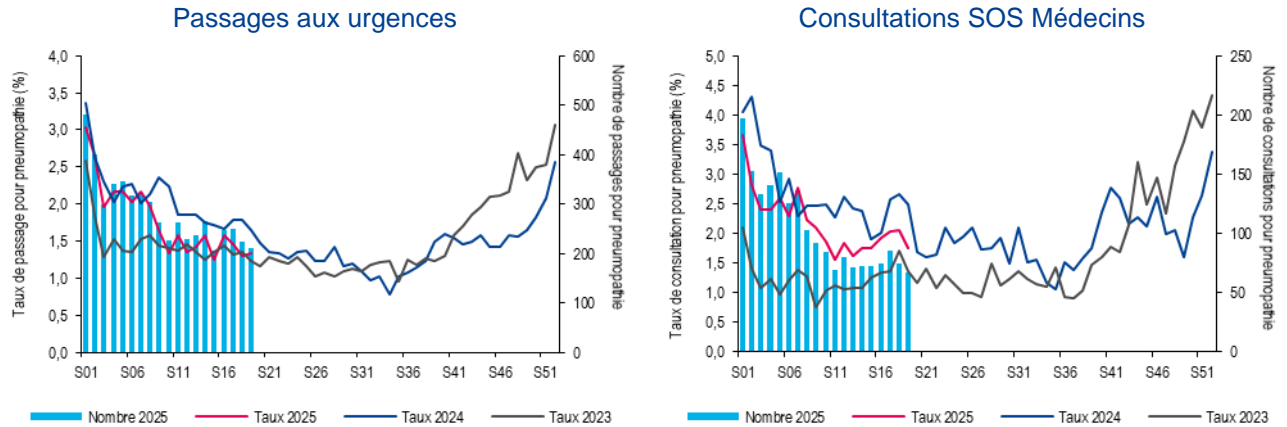
Pneumopathies

Baisse du recours aux urgences hospitalières et à SOS Médecins, tous âges.

Oscour® : légère baisse du nombre de passages aux urgences pour pneumopathie avec 212 passages en S19 (contre 224 passages en S18), tous âges. Les 75 ans et plus représentent 48 % des cas. Les pneumopathies représentent 3,8 % des passages aux urgences dans cette tranche d'âge, en S19 (contre 3,5 % en S18).

SOS Médecins : baisse du nombre de consultations SOS Médecins pour pneumopathie en S19 (avec 67 consultations, contre 75 consultations en S18). Les 75 ans et plus représentent la moitié des cas. Les pneumopathies représentent 7,6 % des consultations des 75 ans et plus, en S19.

Figure 5 - Évolution hebdomadaire du nombre de passages aux urgences et consultations SOS Médecins pour pneumopathie (2025, axe de droite) et comparaison annuelle de l'évolution hebdomadaire des taux de passages/consultations associés depuis 2023/01 (axe de gauche), tous âges, Bretagne



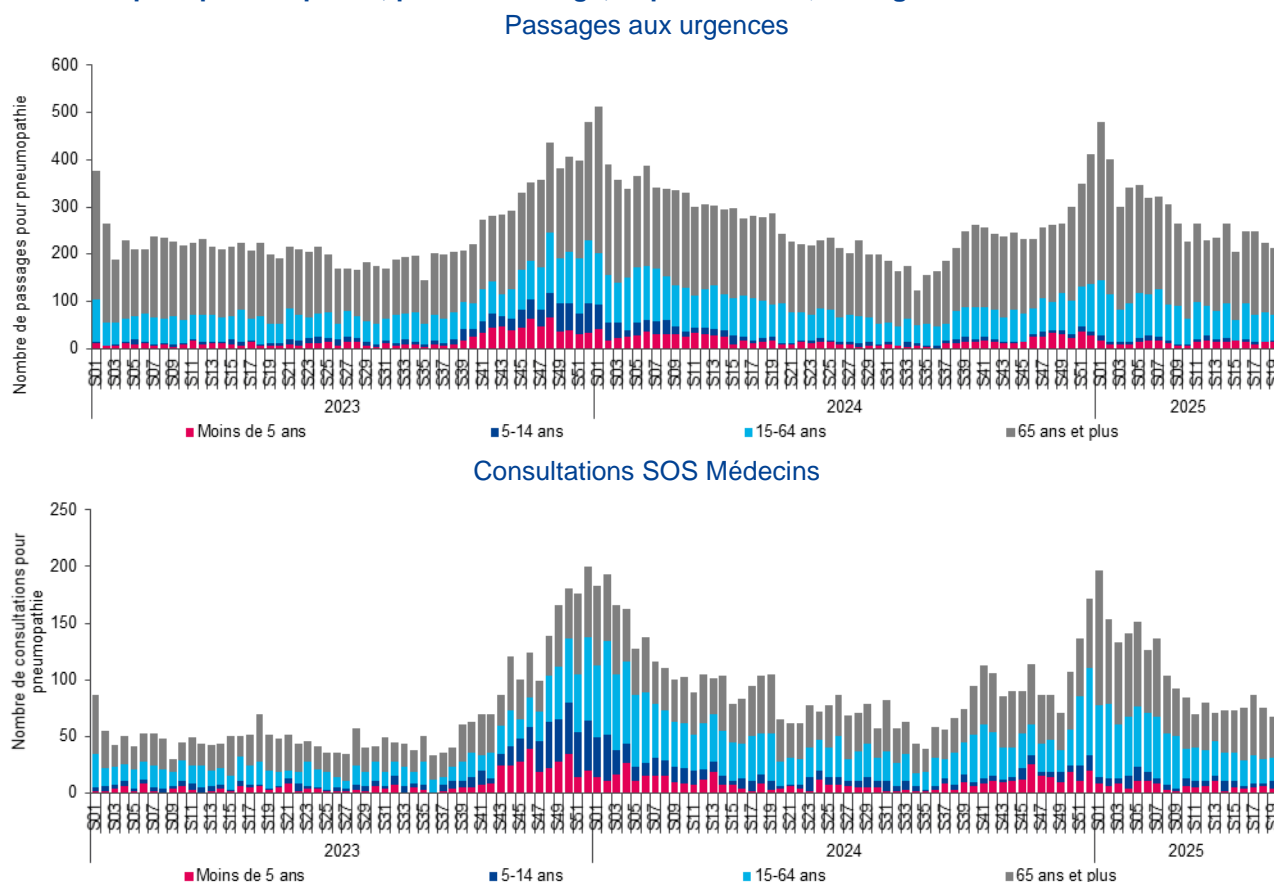
Source : Santé publique France / Oscour® / SOS Médecins

Tableau 2 - Indicateurs hebdomadaires d'hospitalisations* pour pneumopathie sur les 2 dernières semaines, tous âges, Bretagne

Semaine	Nombre d'hospitalisations, tous âges	Variation par rapport à la semaine précédente	Part des hospitalisations totales, tous âges (%)
S18-2025	165	-7,8 %	3,8 %
S19-2025	139	-15,8 %	3,6 %

* Nombre d'hospitalisations à l'issue d'une consultation pour pneumopathie, pourcentage de variation par rapport à la semaine précédente et part des hospitalisations pour pneumopathie (tous âges) parmi l'ensemble des hospitalisations (tous âges), pour lesquelles au moins un diagnostic est renseigné. Source : Santé publique France / Oscour®

Figure 6 - Évolution hebdomadaire du nombre de passages aux urgences et consultations SOS Médecins pour pneumopathie, par classe d'âge, depuis 2023/01, Bretagne



Source : Santé publique France / Oscope® / SOS médecins

Prévention

Il est rappelé qu'à partir de 2 ans, la vaccination anti pneumococcique est recommandée pour les patients à risque d'infections à pneumocoque (patients immunodéprimés, patients porteurs d'une maladie sous-jacente prédisposant à la survenue d'une infection invasive à pneumocoque, liste détaillée ici, [page 30](#)). Elle est effectuée avec un vaccin 20-valent selon les modalités figurant dans le calendrier vaccinal.

Pour en savoir plus

Dossier thématique sur le site de Santé publique France : <https://www.santepubliquefrance.fr/maladies-et-traumatismes/maladies-hivernales/grippe>

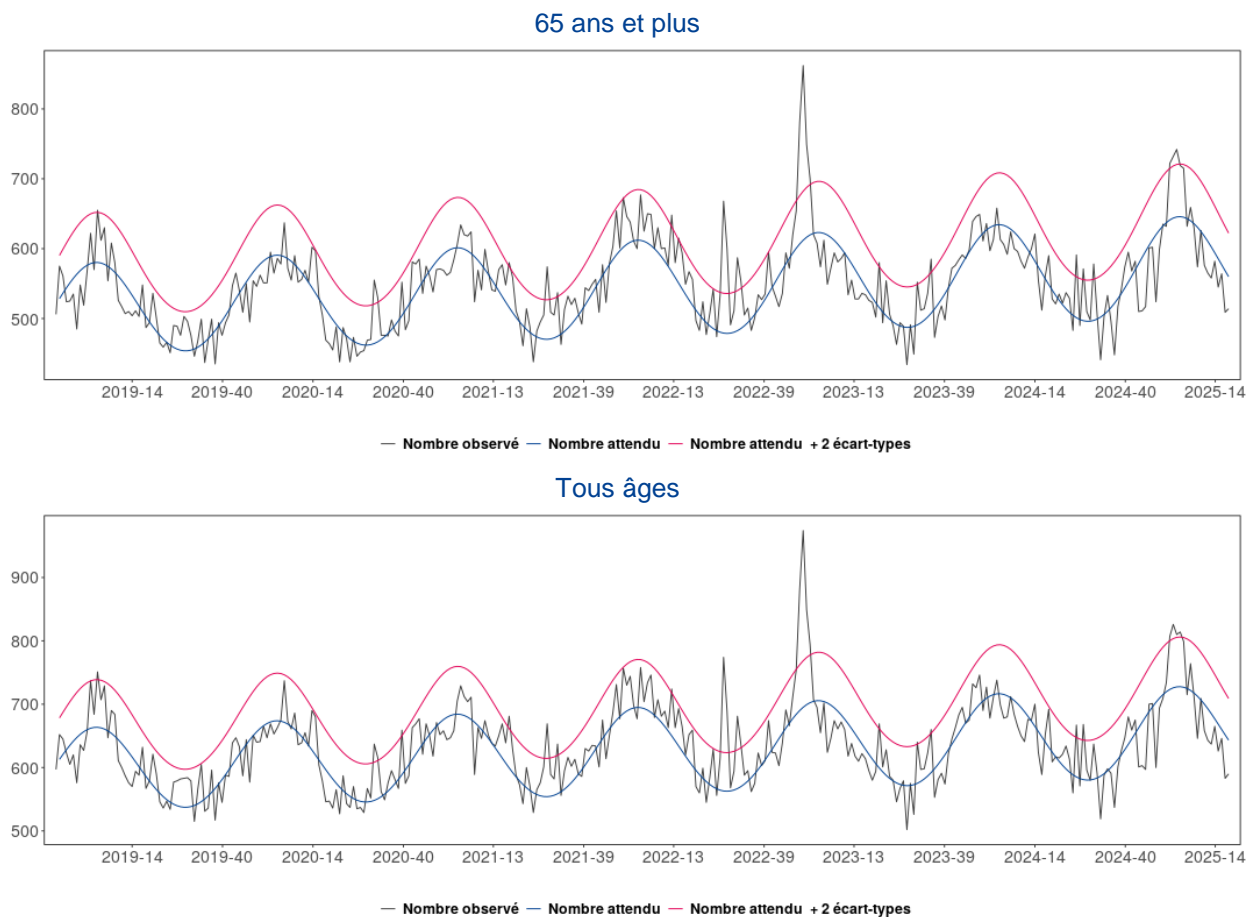
DGS-Urgent : <https://sante.gouv.fr/professionnels/article/dgs-urgent>

Mortalité toutes causes

Depuis fin janvier 2025, le nombre hebdomadaire de décès toutes causes confondues transmis par l'Insee se situe dans les marges habituelles de fluctuation (tous âges et chez les 65 ans et plus). Un dépassement du seuil a été observé dans ces deux classes d'âge de la S01 à S04-2025 (pour les deux classes d'âge).

Les données des 3 dernières semaines ne sont pas consolidées et peuvent être amenée à évoluer.

Figure 7 - Évolution du nombre hebdomadaire de décès toutes causes, chez les 65 ans et plus (en haut) et tous âges (en bas), depuis fin 2018 et jusqu'à la semaine S-2, Bretagne

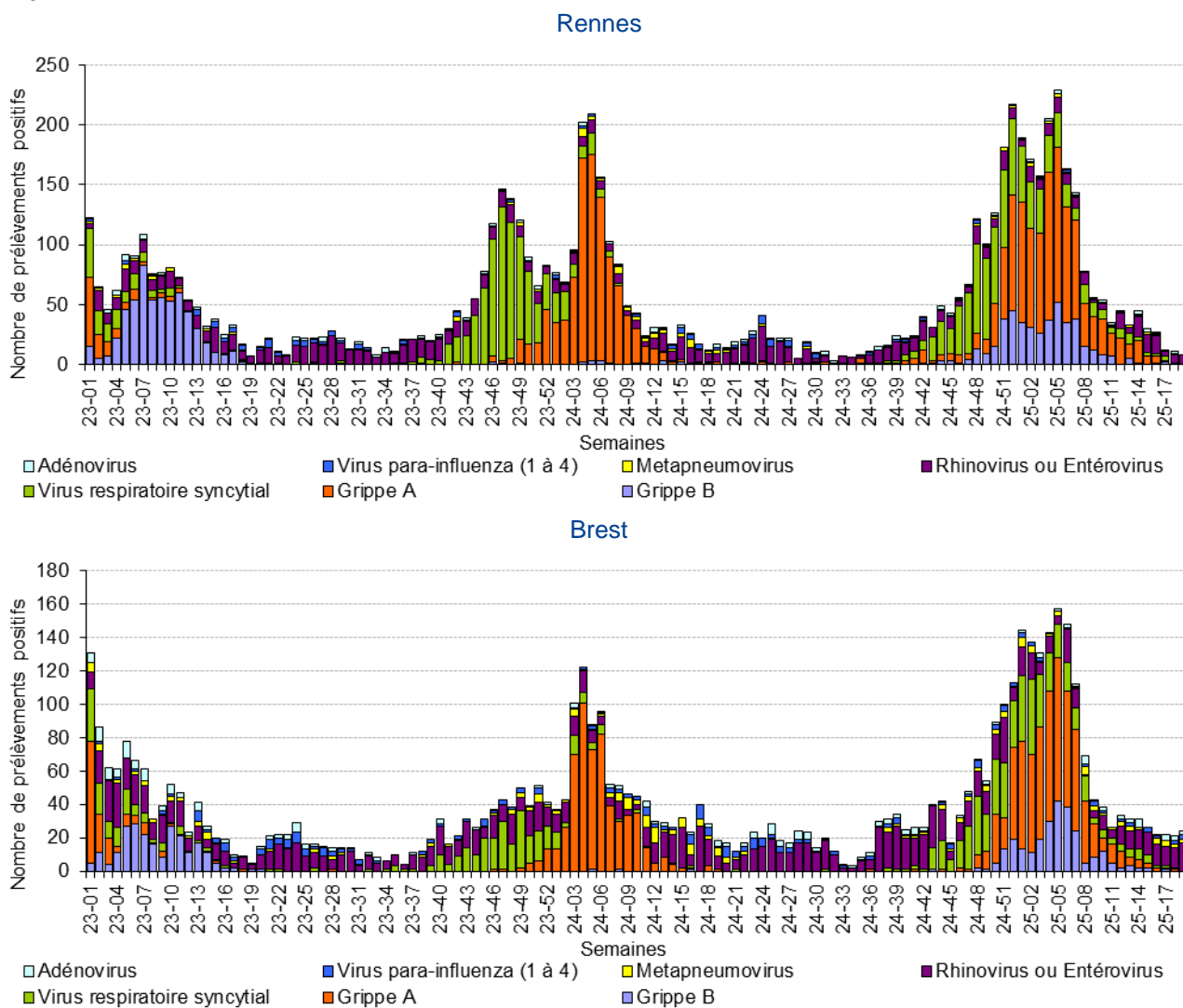


Sources : Santé publique France / Insee®

Données virologiques

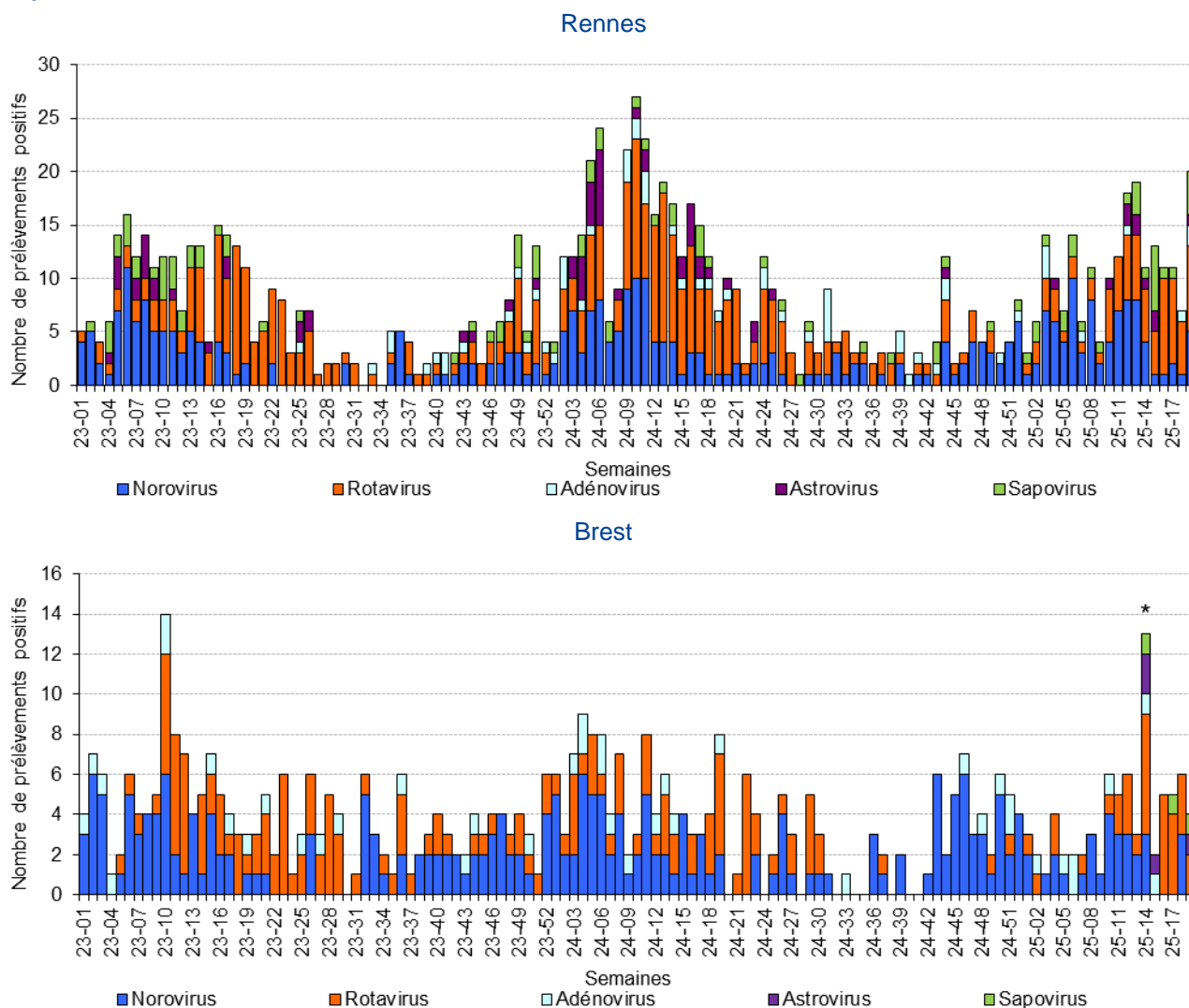
Prélèvements respiratoires

Figure 8 - Évolution hebdomadaire du nombre de prélèvements positifs aux virus respiratoires, Laboratoires de Virologie des CHU de Rennes (en haut) et de Brest (en bas), tous âges confondus, depuis la semaine 2023/01



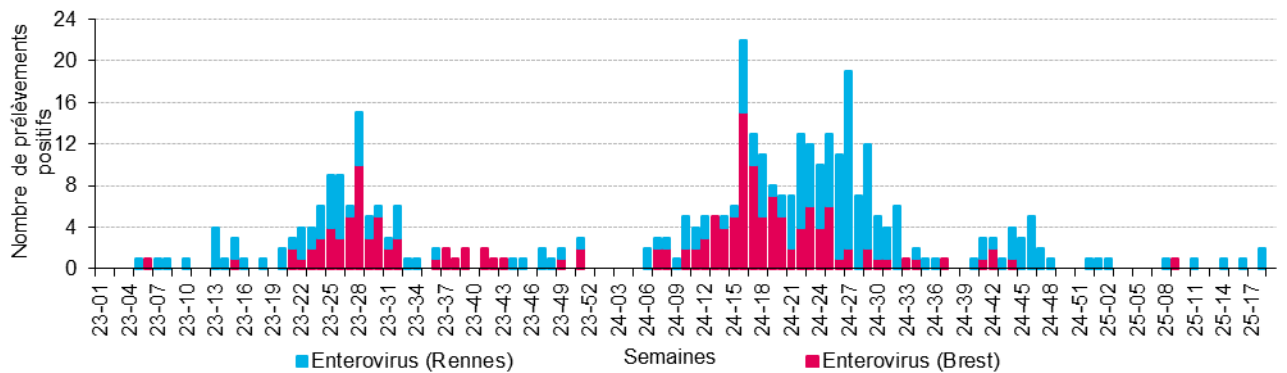
Prélèvements entériques

Figure 9 - Évolution hebdomadaire du nombre de prélèvements positifs aux virus entériques, Laboratoires de Virologie des CHU de Rennes (en haut) et de Brest (en bas), tous âges confondus, depuis la semaine 2023/01



Prélèvements méningés

Figure 10 - Évolution hebdomadaire du nombre de prélèvements méningés positifs à Entérovirus, tous âges confondus, Laboratoires de Virologie des CHU de Rennes et Brest, depuis la semaine 2023/01



Sources : CHU de Rennes et Brest

Pathologies les plus fréquentes (< 2 ans, 75 ans et +)

Tableau 3 - Effectifs des diagnostics les plus fréquents, par rapport à la semaine précédente, enfants de moins de 2 ans, passages aux urgences et consultations SOS Médecins, Bretagne

Passages aux urgences			Consultations SOS Médecins		
Pathologie	Semaine	Semaine précédente	Pathologie	Semaine	Semaine précédente
Infections ORL	90	89	Pathologie ORL	84	84
Fièvre isolée	86	90	Syndrome viral	13	5
Traumatisme	83	102	Gastro-entérite	9	14
Gastro-entérite	38	70	Fièvre isolée	9	19
Bronchiolite	28	38	Bronchiolite	9	5
Asthme	22	30	Mycose	7	5
Vomissement	20	31	Conjonctivite infectieuse	6	11
Infection urinaire	14	15	Varicelle	5	2
Douleurs abdominales spécifiques	12	17	Asthme	4	3
Toux	10	7	Dermato divers	4	9
Malaise	10	8	Vomissements	4	1
			Grippe, syndrome grippal	4	1

Sources : Santé publique France / Oscore® / SOS Médecins

Tableau 4 - Effectifs des diagnostics les plus fréquents, par rapport à la semaine précédente, 75 ans et plus, passages aux urgences et consultations SOS Médecins, Bretagne

Passages aux urgences

Pathologie	Semaine	Semaine précédente
Traumatisme	587	675
Malaise	201	234
Pneumopathie	102	103
AVC	101	106
Douleur thoracique	95	106
Douleurs abdominales spécifiques	87	103
Dyspnée, insuffisance respiratoire	85	107
Douleurs abdominales non spécifiques	80	73
Décompensation cardiaque	79	98
Neurologie autre	67	68

Consultations SOS Médecins

Pathologie	Semaine	Semaine précédente
Pneumopathie	25	25
Traumatisme	23	20
Altération état général	20	20
Chute	14	15
Cardio divers	14	9
Bronchite	13	11
Infection urinaire	12	17
Rhumato divers	11	5
Pathologie ORL	11	9
Lombalgie /sciatalgie	11	11

Sources : Santé publique France / Oscore® / SOS Médecins

En savoir plus

Méthodologie

La méthodologie appliquée est décrite dans la partie méthodologie (page 22) du bulletin du 05 décembre 2024. [Ici](#)

Qualité des données

En semaine 2025/19 :

	Réseau Oscour®	SOS Médecins
Établissements inclus dans l'analyse des tendances = Participation au dispositif depuis la semaine 2023/01	32 / 33 services d'urgences	4 / 6 associations
Taux de codage du diagnostic sur la semaine 2025/19	95,0 %	83,7 %

Rédacteur en chef

Alain Le Tertre, délégué régional de la Cellule Bretagne de Santé publique France

Comité de rédaction

Marlène Faisant, Dr. Bertrand Gagnière, Yvonnick Guillois, Christelle Juhel, Mathilde Pivette.

Remerciements aux partenaires

Les services d'urgences du réseau Oscour®

Les associations SOS Médecins de Brest, Lorient, Quimper, Rennes, Saint-Malo et Vannes

Les laboratoires de Virologie du CHU de Rennes et du CHRU de Brest

Les services de réanimation de la région

Les établissements d'hébergement de personnes âgées de la région

L'Institut national de la statistique et des études économiques (Insee) et les services d'États-Civils des 448 communes bretonnes informatisées (sentinelles)

L'Observatoire régional des urgences Bretagne (ORU) et le réseau Bretagne urgences (RBU)

Le réseau Sentinelles

L'association Capt'air Bretagne

Météo-France

Les CNR

Le Centre régional d'appui pour la prévention des infections associées aux soins (CPIAS)

L'Agence régionale de santé Bretagne

Pour nous citer : Bulletin. Surveillance régionale. Édition Bretagne. Saint-Maurice : Santé publique France, 14 p., mai 2025.

Directrice de publication : Caroline Semaille

Dépôt légal : 16 mai 2025

Contact : cire-bretagne@santepubliquefrance.fr