

Surveillance épidémiologique

Date de publication : 02/05/2025

ÉDITION BRETAGNE

Semaine 18-2025

Points clés

- Infections invasives à méningocoques (IIM)

Depuis début mars 2025, une campagne vaccinale contre le méningocoque B est organisée pour les jeunes de 15 à 24 ans, résidents ou scolarisés ou étudiants ou travaillant à Rennes Métropole.

Avec plus de 56 000 injections déjà réalisées, la campagne de vaccination se poursuit avec la 2^{ème} injection. ([Communiqué de l'ARS Bretagne](#)). La mobilisation doit maintenant s'inscrire dans la durée afin que l'ensemble de la population cible reçoive 2 doses de vaccin.

L'ARS Bretagne a mis en ligne une foire aux questions sur le méningocoque B ([ici](#)) et a ouvert un page dédiée à l'orientation des personnes concernées par la campagne vaccinale ([ici](#)). Un webinaire de l'ARS a également été publié, traitant de la situation des IIM à Rennes. [ici](#)

ici'." data-bbox="476 386 908 619"/>

Un **DGS-urgent** du 03/03/2025 a été diffusé concernant le regroupement de cas d'infections invasives à méningocoques B et la campagne de vaccination dans la métropole de Rennes. [ici](#)

- Infections respiratoires aiguës (Bronchiolite, grippe et syndrome grippal, Covid-19)

La surveillance hivernale des infections respiratoires aiguës est terminée depuis la semaine 15. En cas de recrudescence notable, des points spécifiques pourront être publiés.

La campagne de renouvellement vaccinal contre la COVID-19 pour les fragiles se poursuit jusqu'au 14 juin 2025 ([Ici](#)).

- Pneumopathies

Hausse du recours aux urgences hospitalières et à SOS Médecins chez les 75 ans et plus.

- Gastro-entérite

Activité élevée, touchant particulièrement les enfants. Baisse du nombre de passages aux urgences chez les moins enfants, en particulier chez les moins de 5 ans. Hausse du nombre de consultations à SOS Médecins.

● Fréquentations des urgences et des consultations SOS Médecins (Données non présentées)

À établissements et associations constants

Dans le contexte de la rentrée scolaire et de jour férié, hausse du nombre de passages aux urgences (+8,5 %) et du nombre de consultations SOS Médecins toutes causes (+9,6 %), lors de la S17, par rapport à la S16. Les volumes de passages aux urgences et de consultations SOS Médecins (toutes causes) sont proches des observations des années antérieures, même période tous âges. On note une activité supérieure chez les 65 ans et plus à SOS Médecins.

Actualités

● **Semaine Européenne de la vaccination (SEV) 2025** : La vaccination : un acte essentiel de prévention, à tous les âges de la vie.

- Communiqué de presse. [Ici](#)
- Dossier thématique. [Ici](#)
- Calendrier vaccinal 2025. [Ici](#)
- Bilan de la couverture vaccinale en 2024 : [en France](#) et [en Bretagne](#)
- S'informer sur la vaccination : <https://vaccination-info-service.fr/>

● **Rennes Métropole. Vaccination contre le méningocoque B : la campagne de vaccination se poursuit avec la 2ème injection.** [Ici](#)

● **Rougeole :**

- Appel à la vigilance renforcée face à la recrudescence des cas en France et en Europe. [Ici](#)
- Bulletin national du 29 avril mars 2025. [Ici](#)
- Bilan annuel 2024. [Ici](#)

● **Infections invasives à méningocoque en France. Bilan annuel 2024.** [Ici](#)

● **Infections respiratoires aiguës (grippe, bronchiolite, COVID-19). Bilan de la saison 2024-2025.** [Ici](#)

● **Gastro-entérites aiguës. Bulletin du 17 avril mars 2025.** [Ici](#)

SOMMAIRE

Points clés.....	1	Mortalité toutes causes.....	8
Actualités.....	2	Données virologiques.....	9
Pneumopathies.....	3	Pathologies les plus fréquentes (< 2 ans, 75 ans et +) ...	12
Gastro-entérite et diarrhées aiguës.....	5	En savoir plus.....	13
Allergie.....	7		

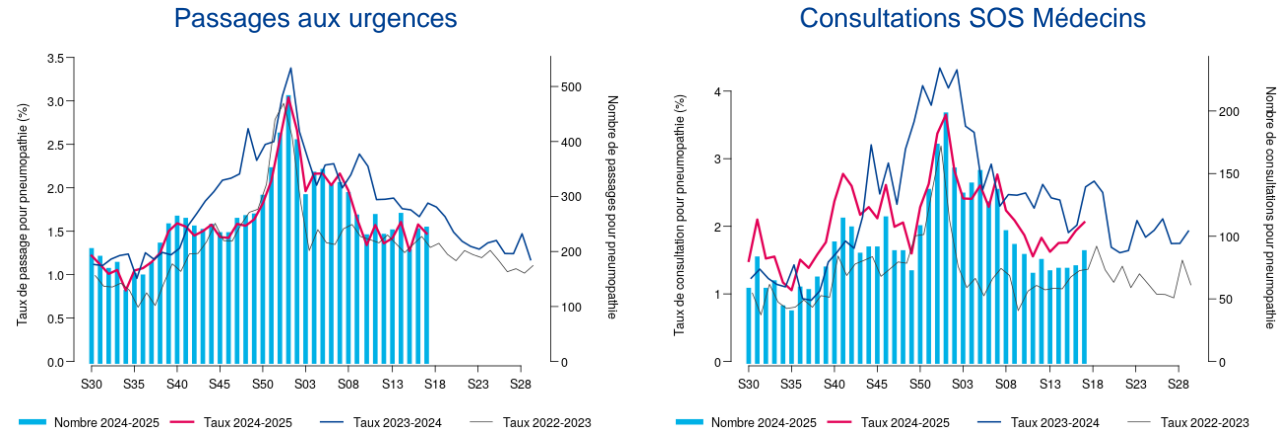
Pneumopathies

Hausse du recours aux urgences hospitalières et à SOS Médecins chez les 75 ans et plus.

Oscour® : stabilité du nombre de passages aux urgences pour pneumopathie avec 241 passages en S17 (contre 238 passages en S16), tous âges. Les 75 ans et plus enregistrent 140 passages (soit +46 % par rapport à la semaine précédente) et représentent 58 % des cas. Les pneumopathies représentent 4,9 % des passages aux urgences dans cette tranche d'âge, en S17.

SOS Médecins : hausse du nombre de consultations SOS Médecins pour pneumopathie en S17 (avec 87 consultations, contre 75 consultations en S16 touchant les 75 ans et plus. Cette classe d'âge représente 51 % des cas. Les pneumopathies représentent 8,9 % des consultations des 75 ans et plus, en S17.

Figure 1 - Évolution hebdomadaire du nombre de passages aux urgences et consultations SOS Médecins pour pneumopathie (2024-25, axe de droite) et comparaison annuelle de l'évolution hebdomadaire des taux de passages/consultations associés depuis 2022/30 (axe de gauche), tous âges, Bretagne



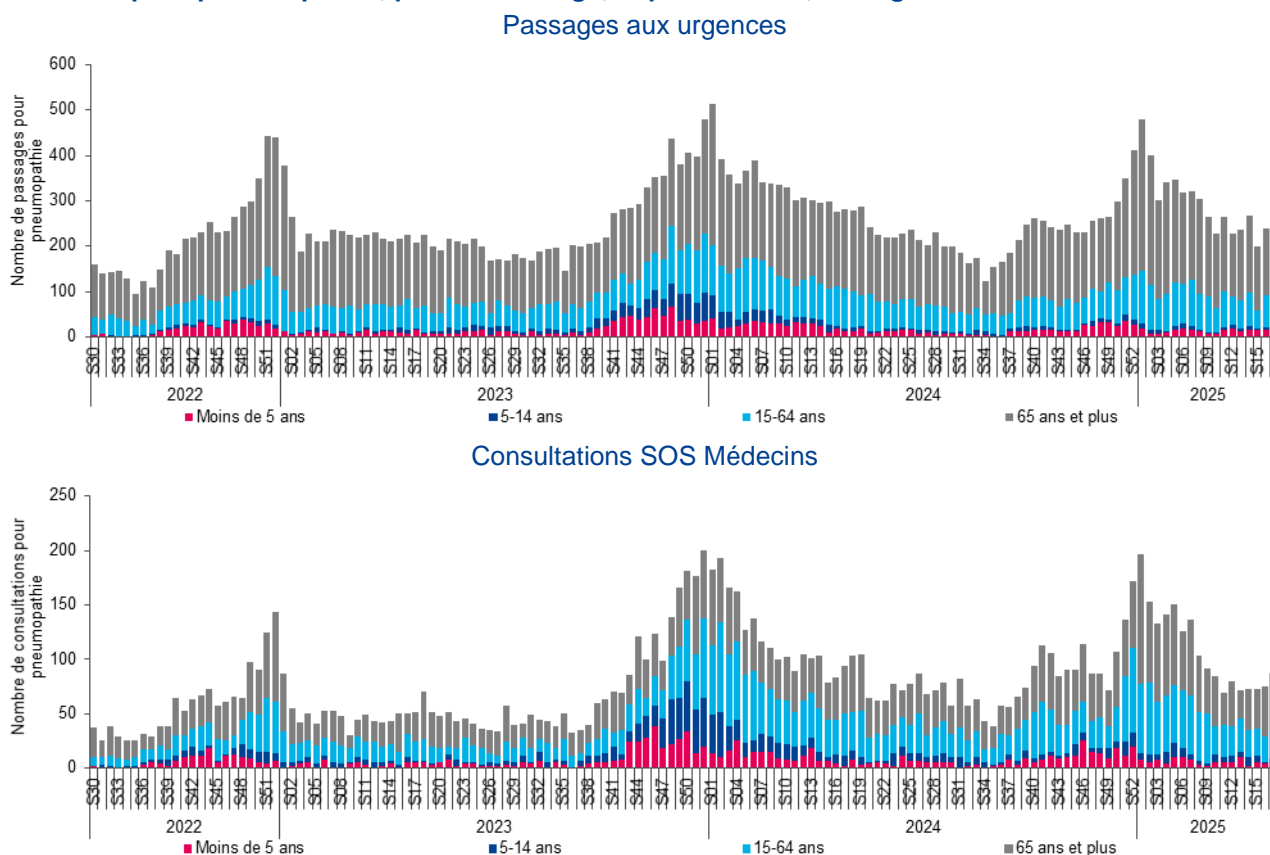
Source : Santé publique France / Oscour® / SOS Médecins

Tableau 1 - Indicateurs hebdomadaires d'hospitalisations* pour pneumopathie sur les 2 dernières semaines, tous âges, Bretagne

Semaine	Nombre d'hospitalisations, tous âges	Variation par rapport à la semaine précédente	Part des hospitalisations totales, tous âges (%)
S16-2025	158	+15 %	3,8 %
S17-2025	175	+11 %	4,3 %

* Nombre d'hospitalisations à l'issue d'une consultation pour pneumopathie, pourcentage de variation par rapport à la semaine précédente et part des hospitalisations pour pneumopathie (tous âges) parmi l'ensemble des hospitalisations (tous âges), pour lesquelles au moins un diagnostic est renseigné. Source : Santé publique France / Oscour®

Figure 2 - Évolution hebdomadaire du nombre de passages aux urgences et consultations SOS Médecins pour pneumopathie, par classe d'âge, depuis 2022/30, Bretagne



Source : Santé publique France / Oscore® / SOS médecins

Prévention

Il est rappelé qu'à partir de 2 ans, la vaccination anti-pneumococcique est recommandée pour les patients à risque d'infections à pneumocoque (patients immunodéprimés, patients porteurs d'une maladie sous-jacente prédisposant à la survenue d'une infection invasive à pneumocoque (liste détaillée ici, [page 32](#)). Pour les adultes, elle est effectuée avec un vaccin 20-valent selon les modalités figurant dans le calendrier vaccinal.

Pour en savoir plus

Dossier thématique sur le site de Santé publique France : <https://www.santepubliquefrance.fr/maladies-et-traumatismes/maladies-hivernales/grippe>

DGS-Urgent : <https://sante.gouv.fr/professionnels/article/dgs-urgent>

Gastro-entérite et diarrhées aiguës

Activité élevée, touchant particulièrement les enfants. Baisse du nombre de passages aux urgences chez les enfants, en particulier chez les moins de 5 ans. Hausse du nombre de consultations à SOS Médecins.

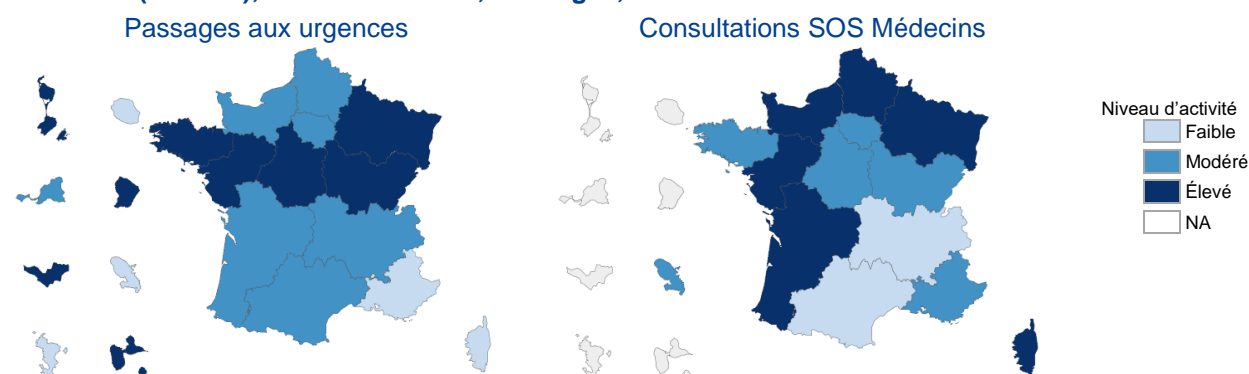
Oscour® : baisse des passages aux urgences, tous âges confondus, en S17 avec 205 passages (contre 259 en S16, soit -20,8 %). Les moins de 5 ans représentent 47,8 % des cas (contre 52,3% en S14). Les gastro-entérites représentent 7,6 % des passages pour cette tranche d'âge (contre 10,0 % en S16) et 1,3 %, tous âges confondus.

SOS Médecins : hausse du nombre de consultations SOS Médecins avec 296 consultations en S17 (contre 231 en S16, soit +28,1 %). Les moins de 5 ans représentent 20,6 % des consultations. Tous âges confondus, la gastro-entérite représente 7,0 % de l'activité totale SOS Médecins et 11,4 % chez les moins de 5 ans (contre 10,0 % en S16).

Réseau Sentinelles : activité élevée en S17, le taux d'incidence des diarrhées aiguës vues en consultations de médecine générale a été estimé à 85 cas pour 100 000 habitants IC 95 % [33 ; 138] (données non consolidées).

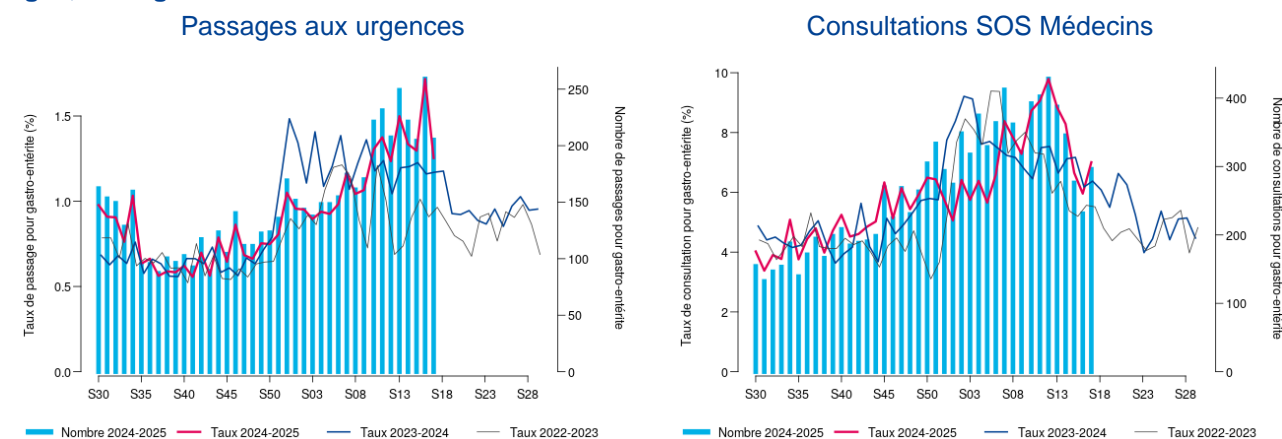
Données de virologie : selon les données du laboratoire de Virologie du CHU de Rennes, circulation virale du Rotavirus (8/23, taux de positivité = 35 %), du Norovirus (2/23, taux de positivité = 9 %), et du Sapovirus (1/23). D'après les données du laboratoire de Virologie du CHRU de Brest, circulation virale du Rotavirus (4/19, taux de positivité = 21 %) et du Sapovirus (1/7).

Figure 3 - Activité épidémique hebdomadaire d'après les urgences hospitalière (à gauche) et SOS Médecins (à droite), semaine 2025/17, tous âges, France



Sources : Santé publique France / Oscour® / SOS Médecins

Figure 4 - Évolution hebdomadaire du nombre de passages aux urgences et consultations SOS Médecins pour gastro-entérite (2024-25, axe de droite) et comparaison annuelle de l'évolution hebdomadaire des taux de passages/consultations associés depuis 2022/30 (axe de gauche), tous âges, Bretagne



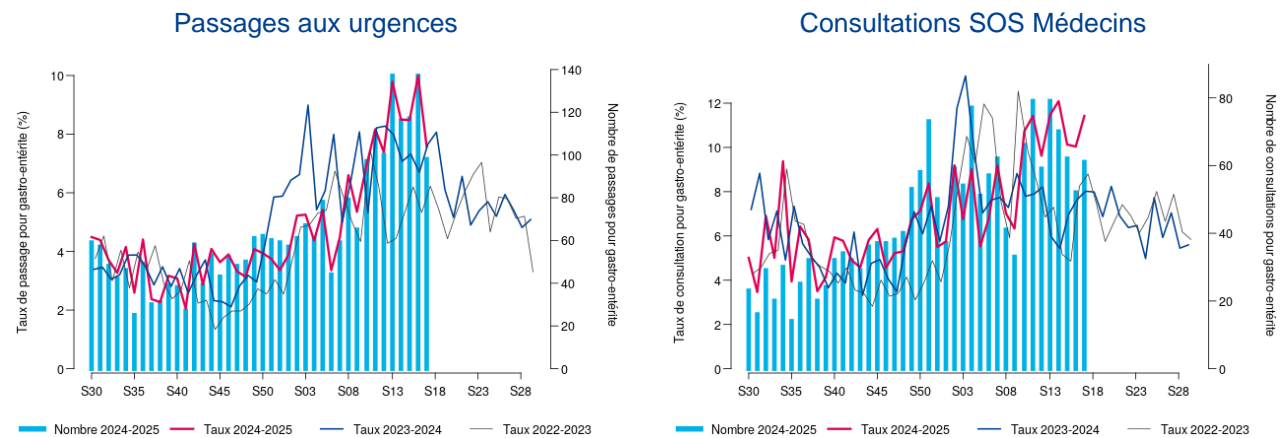
Source : Santé publique France / Oscour® / SOS Médecins

Tableau 2 - Indicateurs hebdomadaires d'hospitalisations* après passage aux urgences pour gastro-entérite sur les 2 dernières semaines, tous âges, Bretagne

Semaine	Nombre d'hospitalisations, tous âges	Variation par rapport à la semaine précédente	Part des hospitalisations totales, tous âges (%)
S16-2025	56	+40 %	1,3 %
S17-2025	51	-9 %	1,3 %

* Nombre d'hospitalisations à l'issue d'une consultation pour gastro-entérite, pourcentage de variation par rapport à la semaine précédente et part des hospitalisations pour gastro-entérite (tous âges) parmi l'ensemble des hospitalisations (tous âges), pour lesquelles au moins un diagnostic est renseigné. Sources : Santé publique France / Oscour®

Figure 5 - Évolution hebdomadaire du nombre de passages aux urgences et consultations SOS Médecins pour gastro-entérite (2024-25, axe de droite) et comparaison annuelle de l'évolution hebdomadaire des taux de passages/consultations associés depuis 2022/30 (axe de gauche), enfant de moins de 5 ans, Bretagne



Source : Santé publique France / Oscour® / SOS Médecins

Prévention

La prévention des GEA repose sur les mesures d'hygiène. Recommandations sur les mesures de prévention. [Ici](#) et [ici](#)

Vaccination contre les rotavirus : Gastroentérite à rotavirus du nourrisson : les 5 bonnes raisons de se faire vacciner ([ici](#)) et Repères pour votre pratique ([ici](#))

Pour en savoir plus

Dossier thématique sur le site de Santé publique France : <https://www.santepubliquefrance.fr/maladies-et-traumatismes/maladies-hivernales/gastro-enterites-aigues>

Allergie

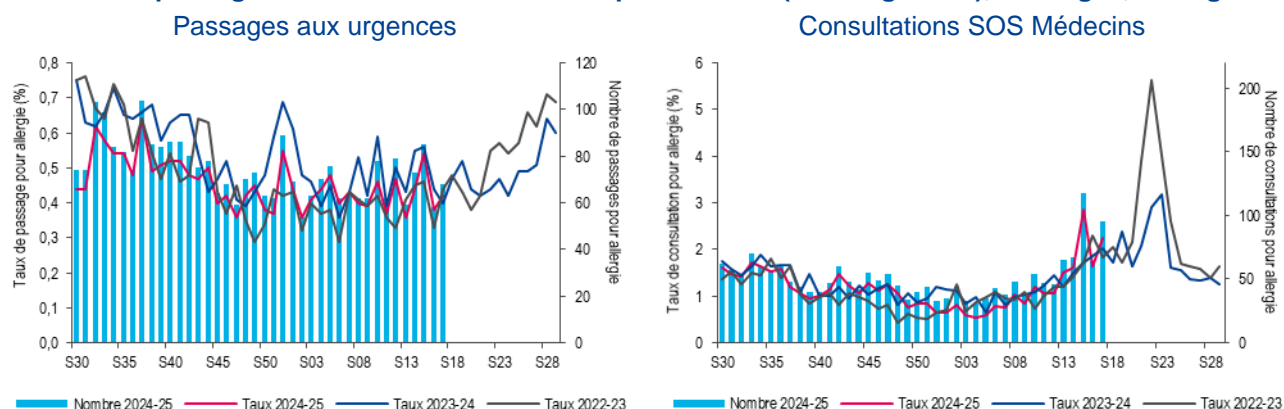
Hausse des consultation SOS Médecins et des passages aux urgences.

Oscour® : hausse du nombre de passages aux urgences pour allergie en S17 (68 passages contre 58 en S17), touchant toutes les classes d'âge. En S17, les moins de 15 ans représentent 25 % des cas. Les allergies représentent 0,5 % des passages aux urgences de cette classe d'âge en S17.

SOS Médecins : hausse du nombre de consultations SOS Médecins pour allergie avec 95 consultations en S17 (contre 64 consultations en S16). Les moins de 15 ans représentent 23 % des cas (contre 34 % en S16).

Association Capt'air Bretagne : un risque allergique modéré est observé à Dinan (données non disponibles pour Rennes, Pontivy, Brest et Lorient) pour les pollens de chêne et graminées. Risques faibles liés aux pollens de Hêtre et rumex. La pollinisation des arbres est terminée, relayée par celle des graminées et autres herbacées.

Figure 6 - Évolution hebdomadaire du nombre de passages aux urgences et consultations SOS Médecins pour allergie (2024-25, axe de droite) et comparaison annuelle de l'évolution hebdomadaire des taux de passages/consultations associés depuis 2022/30 (axe de gauche), tous âges, Bretagne



Source : Santé publique France / Oscour® / SOS Médecins

Pour en savoir plus

Site internet du réseau national de surveillance aérobiologique (RNSA) : <https://www.pollens.fr/>

Site internet de l'association Capt'air Bretagne : <https://captair-bretagne.com/>

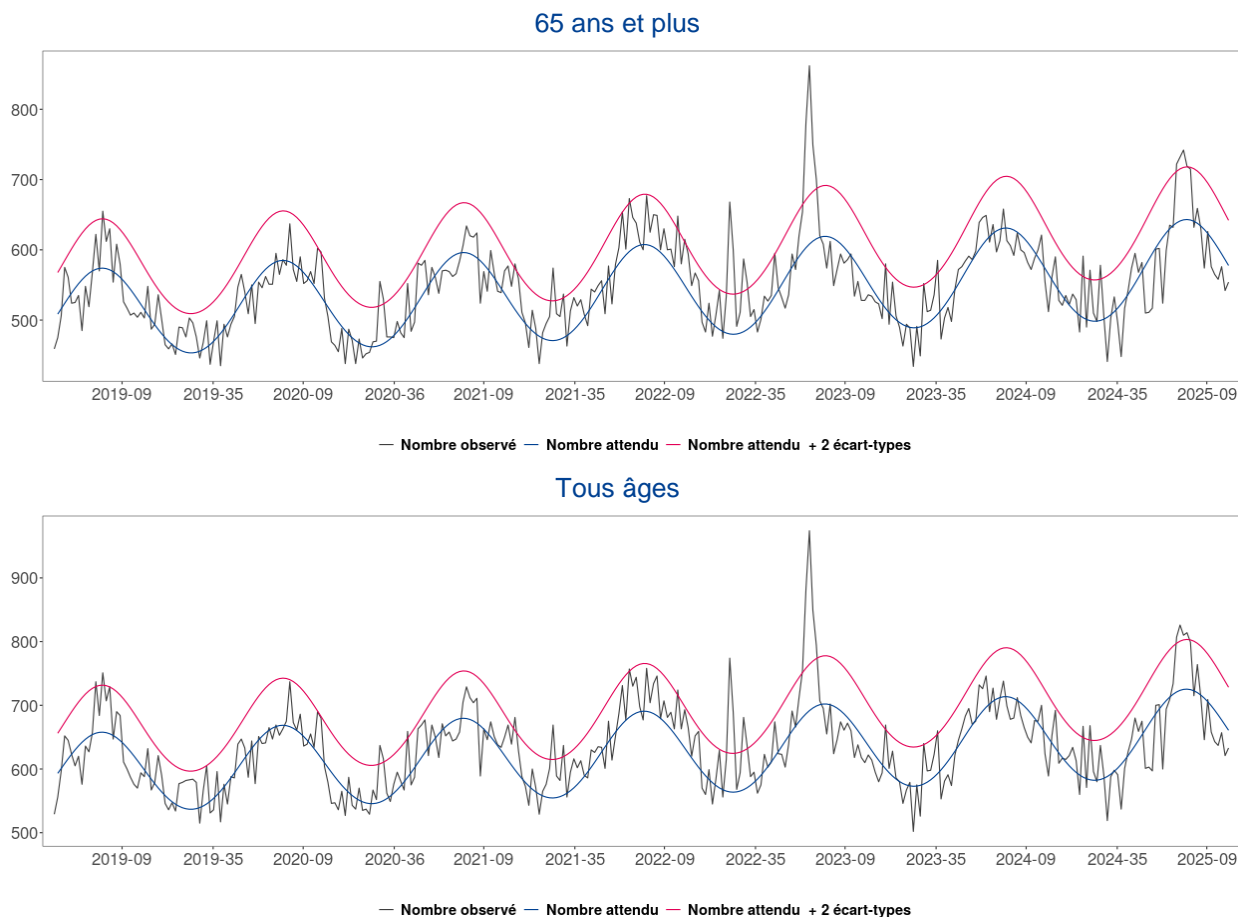
Site internet du ministère en charge de la santé : [Allergie aux pollens, les gestes à adopter](#), [Effets des pollens sur la santé](#)

Mortalité toutes causes

Depuis fin janvier 2025, le nombre hebdomadaire de décès toutes causes confondues transmis par l'Insee se situe dans les marges habituelles de fluctuation (tous âges et chez les 65 ans et plus). Un dépassement du seuil a été observé dans ces deux classes d'âge de la S01 à S04-2025 (pour les deux classes d'âge).

Les données des 3 dernières semaines ne sont pas consolidées et peuvent être amenée à évoluer.

Figure 7 - Évolution du nombre hebdomadaire de décès toutes causes, chez les 65 ans et plus (en haut) et tous âges (en bas), depuis 2019 et jusqu'à la semaine S-2, Bretagne

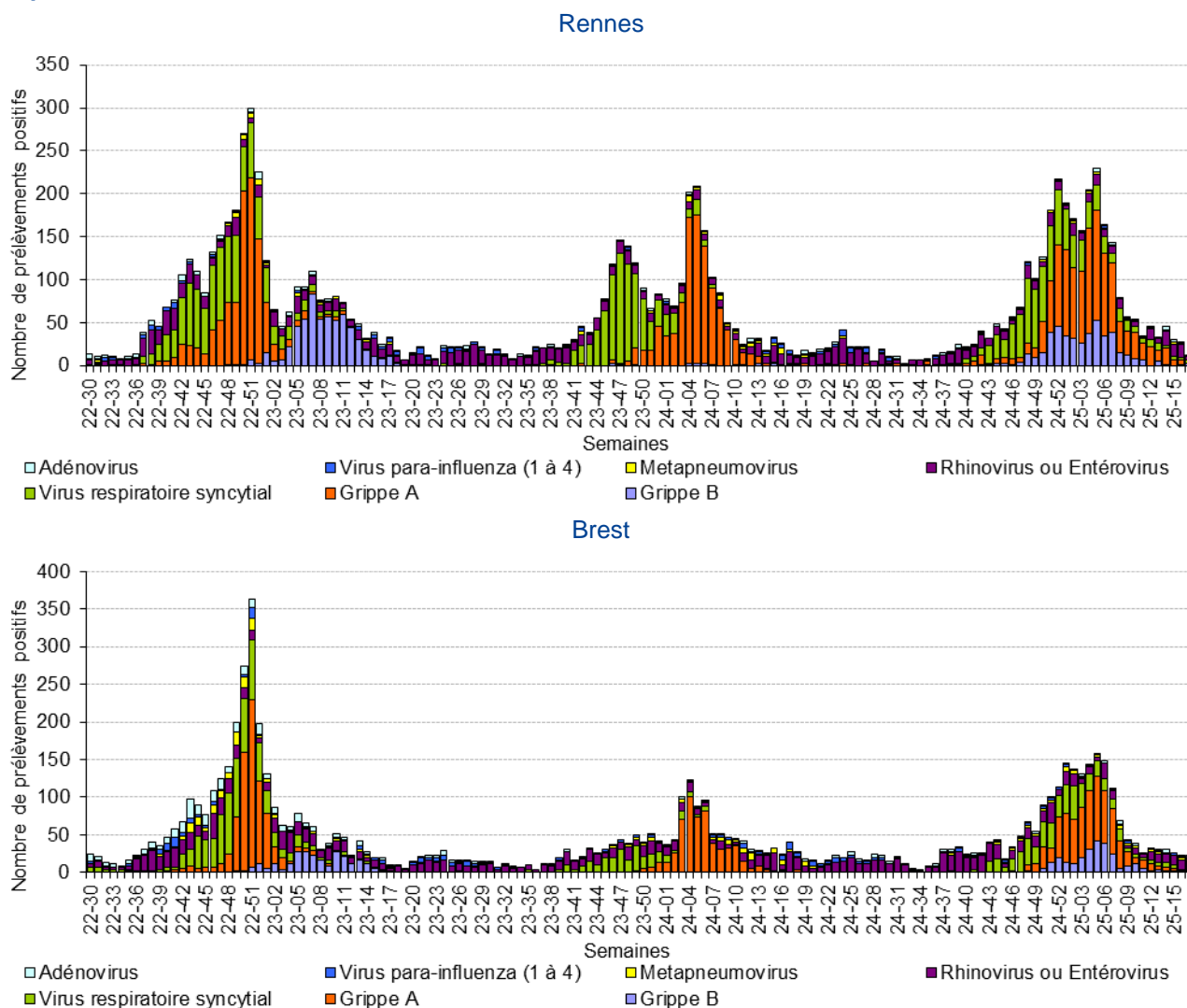


Sources : Santé publique France / Insee®

Données virologiques

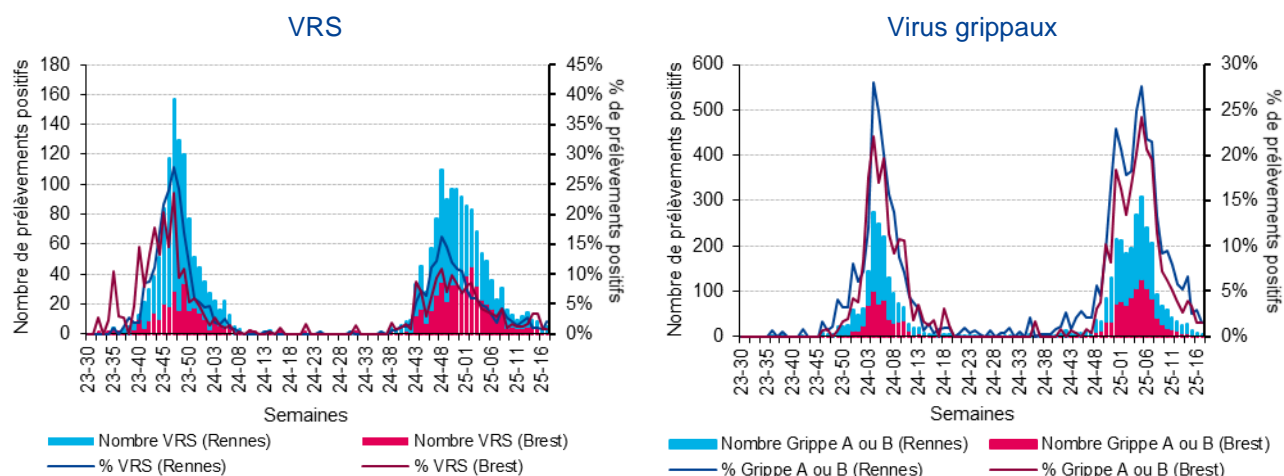
Prélèvements respiratoires

Figure 8 - Évolution hebdomadaire du nombre de prélèvements positifs aux virus respiratoires, Laboratoires de Virologie des CHU de Rennes (en haut) et de Brest (en bas), tous âges confondus, depuis la semaine 2022/30



Sources : CHU de Rennes et Brest

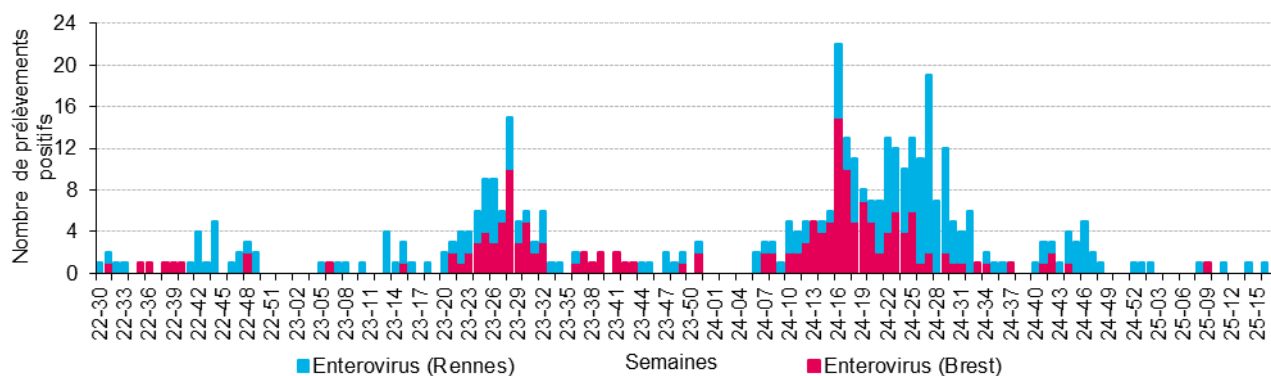
Figure 9 - Évolution hebdomadaire du nombre de prélèvements positifs aux VRS et aux virus grippaux de type A ou B parmi les prélèvements respiratoires analysés et taux de positivité associés, tous âges confondus, Laboratoires de virologie des CHU de Rennes et Brest, depuis la semaine 2023/30



VRS : virus respiratoires syncytiaux. Sources : CHU de Rennes et Brest.

Prélèvements méningés

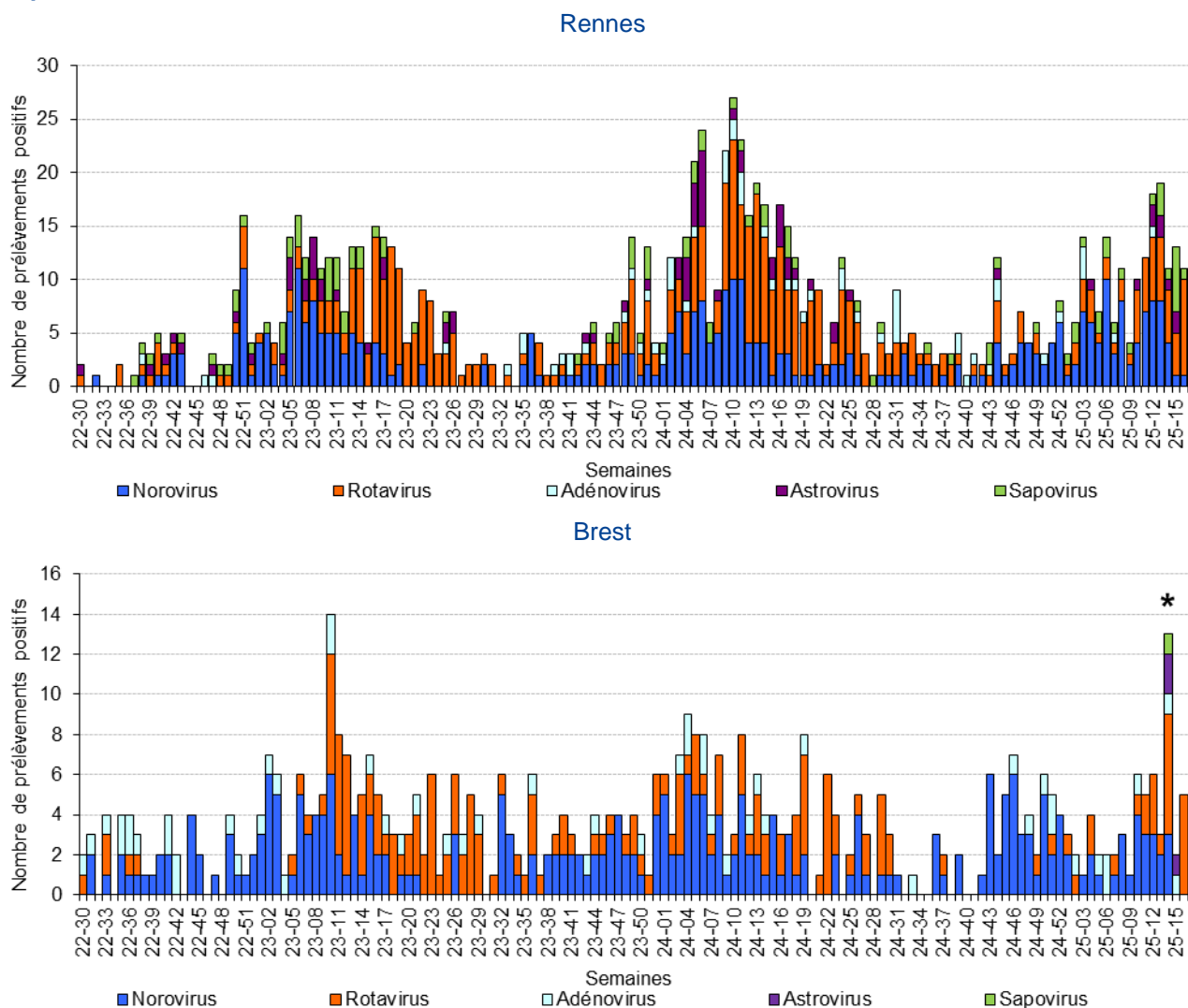
Figure 10 - Évolution hebdomadaire du nombre de prélèvements méningés positifs à Entérovirus, tous âges confondus, Laboratoires de Virologie des CHU de Rennes et Brest, depuis la semaine 2022/30



Sources : CHU de Rennes et Brest

Prélèvements entériques

Figure 11 - Évolution hebdomadaire du nombre de prélèvements positifs aux virus entériques, Laboratoires de Virologie des CHU de Rennes (en haut) et de Brest (en bas), tous âges confondus, depuis la semaine 2022/30



Pathologies les plus fréquentes (< 2 ans, 75 ans et +)

Tableau 3 - Effectifs des diagnostics les plus fréquents, par rapport à la semaine précédente, enfants de moins de 2 ans, passages aux urgences et consultations SOS Médecins, Bretagne

Passages aux urgences			Consultations SOS Médecins		
Pathologie	Semaine	Semaine précédente	Pathologie	Semaine	Semaine précédente
Traumatisme	103	95	Pathologie ORL	140	126
Infections ORL	96	100	Gastro entérite	27	28
Fièvre isolée	69	61	Syndrome viral	18	7
Gastro-entérite	60	76	Fièvre isolée	15	17
Bronchiolite	30	45	Conjonctivite infectieuse	12	10
Asthme	28	16	Bronchiolite	10	6
Douleurs abdominales spécifiques	22	20	Dermato divers	8	4
Vomissement	19	20	Vomissements	6	1
Infection urinaire	16	12	Stomato / ORL divers	5	2
Brûlure	12	18	Diarrhée	5	5
			Douleur abdo aigue	5	1
			Asthme	5	2

Sources : Santé publique France / Oscore® / SOS Médecins

Tableau 4 - Effectifs des diagnostics les plus fréquents, par rapport à la semaine précédente, 75 ans et plus, passages aux urgences et consultations SOS Médecins, Bretagne

Passages aux urgences			Consultations SOS Médecins		
Pathologie	Semaine	Semaine précédente	Pathologie	Semaine	Semaine précédente
Traumatisme	577	587	Pneumopathie	44	34
Malaise	189	256	Traumatisme	33	25
Pneumopathie	140	96	Pathologie orl	22	18
AVC	115	132	Altération état général	21	34
Dyspnée, insuffisance respiratoire	106	129	Douleur abdo aigue	20	9
Décompensation cardiaque	100	83	Hypertension artérielle	20	15
Douleur thoracique	98	89	Infection urinaire	19	24
Douleurs abdominales spécifiques	84	99	Cardio divers	18	6
Neurologie autre	80	73	Digestif divers	16	6
Douleurs abdominales non spécifiques	72	104	Lombalgie /sciatalgie	16	25
			Chute	16	20
			Angoisse	16	14

Sources : Santé publique France / Oscore® / SOS Médecins

En savoir plus

Méthodologie

La méthodologie appliquée est décrite dans la partie méthodologie (page 22) du bulletin du 05 décembre 2024. [Ici](#)

Qualité des données

En semaine 2025/17 :

	Réseau Oscour®	SOS Médecins
Établissements inclus dans l'analyse des tendances = Participation au dispositif depuis la semaine 2022/30	32 / 33 services d'urgences	6 / 6 associations
Taux de codage du diagnostic sur la semaine 2025/17	95,1 %	84,2 %

Rédacteur en chef

Alain Le Tertre, délégué régional de la Cellule Bretagne de Santé publique France

Comité de rédaction

Marlène Faisant, Dr. Bertrand Gagnière, Emeric Gendron, Yvonnick Guillois, Christelle Juhel, Mathilde Pivette, Nathanaël Villain.

Remerciements aux partenaires

Les services d'urgences du réseau Oscour®

Les associations SOS Médecins de Brest, Lorient, Quimper, Rennes, Saint-Malo et Vannes

Les laboratoires de Virologie du CHU de Rennes et du CHRU de Brest

Les services de réanimation de la région

Les établissements d'hébergement de personnes âgées de la région

L'Institut national de la statistique et des études économiques (Insee) et les services d'États-Civils des 448 communes bretonnes informatisées (sentinelles)

L'Observatoire régional des urgences Bretagne (ORU) et le réseau Bretagne urgences (RBU)

Le réseau Sentinelles

L'association Capt'air Bretagne

Météo-France

Les CNR

Le Centre régional d'appui pour la prévention des infections associées aux soins (CPIAS)

L'Agence régionale de santé Bretagne

Pour nous citer : Bulletin. Surveillance régionale. Édition Bretagne. Saint-Maurice : Santé publique France, 13 p., mai 2025.

Directrice de publication : Caroline Semaille

Dépôt légal : 02 mai 2025

Contact : cire-bretagne@santepubliquefrance.fr