

Semaines 14-15-16 (du 31 mars au 20 avril 2025)

# Point Epidémiologique

## SOMMAIRE

Tendances de la semaine	1
Actualités	1
Indicateurs clés	2
Gastro-entérite aiguë	3
Covid-19	4
Allergie et asthme	5
Mortalité	6
Infection invasive à méningocoque	7
Hépatite A, Légionellose, Leptospirose	8
Diphtérie, Rougeole, Foyers de tiac	9
Sources et méthodes	10

## Tendances de la semaine

### Gastro-entérite aiguë

Indicateurs en baisse. Niveaux élevés, notamment chez les enfants âgés de moins de 5 ans.

### Covid-19

Indicateurs stables. Niveaux faibles.

## Actualités

- Semaine européenne de la vaccination (28 avril au 3 mai 2025) : sensibilisation du public au rôle joué par la vaccination dans la prévention des maladies et la protection de la vie
- Chikungunya à la Réunion : une épidémie toujours en cours qui nécessite la vigilance de tous
- Infections respiratoires aiguës (grippe, bronchiolite, Covid-19) : bilan national de la saison 2024-2025
- Infections invasives à méningocoque : bilan national 2024
- Les signalements d'intoxications liées à l'usage détourné du protoxyde d'azote, ou « proto », sont toujours en hausse
- Compétences psychosociales : un référentiel opérationnel destiné aux formateurs experts

## Indicateurs clés

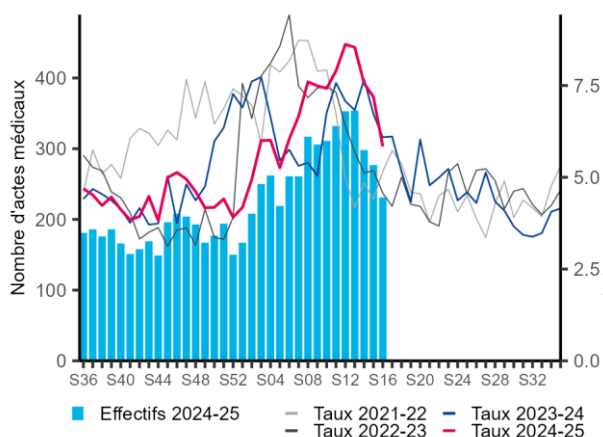
	S15	S16
<b>Gastro-entérite aiguë</b>		
<b>Recours aux soins (surveillance syndromique)</b>		
Actes SOS Médecins tous âges (part d'activité codée)	277 (7 %)	231 (6 %)
Actes SOS Médecins < 5 ans (part d'activité codée)	88 (16 %)	69 (13 %)
Passages aux urgences tous âges (part d'activité codée)	217 (1,7 %)	180 (1,5 %)
Passages aux urgences < 5 ans (part d'activité codée)	158 (13 %)	106 (8 %)
<b>Covid-19</b>		
<b>Recours aux soins (surveillance syndromique)</b>		
Actes SOS Médecins (part d'activité codée)	11 (0,3 %)	6 (0,1 %)
Passages aux urgences (part d'activité codée)	15 (0,1 %)	11 (0,1 %)
<b>Allergie</b>		
<b>Recours aux soins (surveillance syndromique)</b>		
Actes SOS Médecins (part d'activité codée)	80 (2,1 %)	76 (1,9 %)
<b>Asthme</b>		
<b>Recours aux soins (surveillance syndromique)</b>		
Actes SOS Médecins (part d'activité codée)	58 (1,5 %)	61 (1,5 %)
Passages aux urgences (part d'activité codée)	115 (0,9 %)	100 (0,8,6 %)

## Gastro-entérite aiguë

Un pic des recours aux soins pour gastro-entérite a été observé en S15, principalement chez les enfants âgés de moins de 5 ans. Le taux de recours observé chez les moins de 5 ans en S15 était plus élevé que ceux observés les saisons précédentes à cette même période.

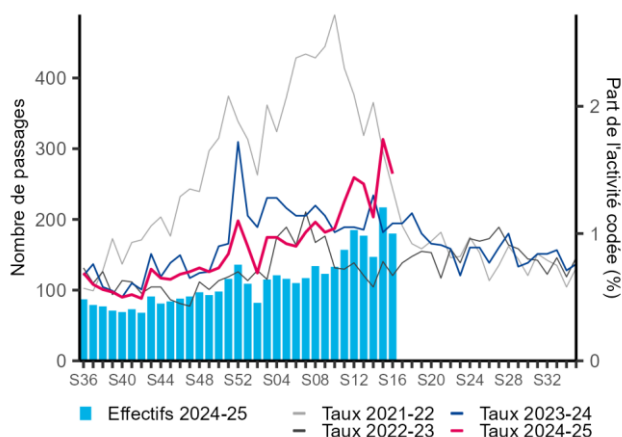
En S16, les recours aux soins pour gastro-entérite ont diminué, restant toutefois à un niveau d'activité élevé, notamment chez les enfants âgés de moins de 5 ans.

### Nombre et part de diagnostics de gastro-entérite parmi les actes SOS Médecins, population tous âges, Pays de la Loire



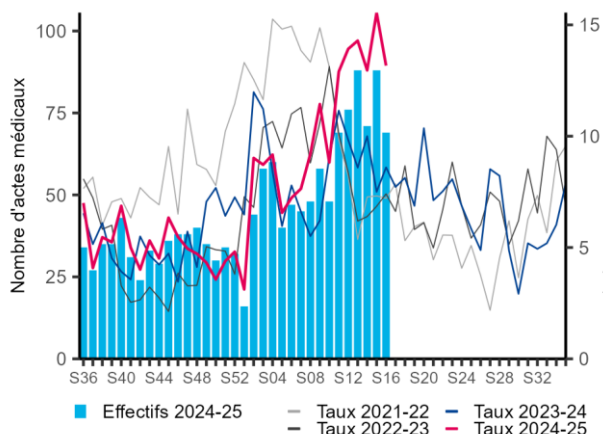
Source : SOS Médecins – SurSaUD®

### Nombre et part de diagnostics de gastro-entérite parmi les passages aux urgences, population tous âges, Pays de la Loire



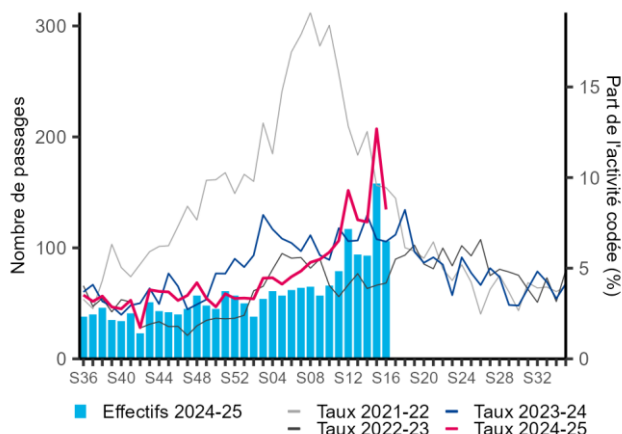
Source : réseau OSCOUR® – SurSaUD®

### Nombre et part de diagnostics de gastro-entérite parmi les actes SOS Médecins, enfants âgés de moins de 5 ans, Pays de la Loire



Source : SOS Médecins – SurSaUD®

### Nombre et part de diagnostics de gastro-entérite parmi les passages aux urgences, enfants âgés de moins de 5 ans, Pays de la Loire



Source : réseau OSCOUR® – SurSaUD®

#### Pour en savoir plus...

Les GEA hivernales sont surtout d'origine virale. La principale complication est la déshydratation aiguë, qui survient le plus souvent aux âges extrêmes de la vie. La prévention des GEA repose sur les mesures d'hygiène des mains (avant la préparation des aliments, à la sortie des toilettes, etc.) et des surfaces, notamment dans les lieux à risque élevé de transmission (crèches, institutions accueillant les personnes âgées, services hospitaliers). L'éviction des personnels malades (cuisines, soignants, etc.) permet également d'éviter ou de limiter les épidémies d'origine alimentaire.

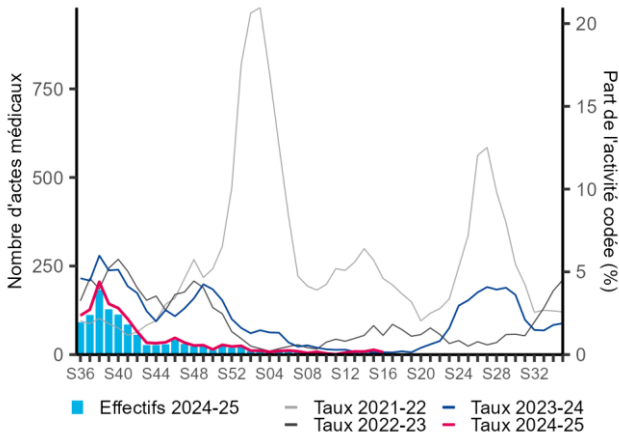
Depuis juin 2022, la vaccination contre les rotavirus est recommandée en France pour protéger les nourrissons et les enfants contre les gastro-entérites dues à ces virus (plus d'informations sur [Vaccination Info Service](#)).

Plus d'informations sur le site de [Santé publique France](#).

## Covid-19

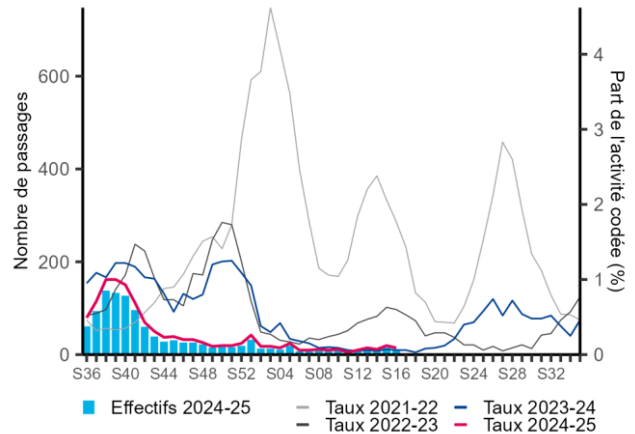
Les recours aux soins (actes SOS Médecins et passages aux urgences) pour Covid-19 restaient à des niveaux d'activité faibles ces dernières semaines.

### Nombre et part de diagnostics syndromiques de Covid-19 parmi les actes SOS Médecins, population tous âges, Pays de la Loire



Source : SOS Médecins – SurSaUD®

### Nombre et part de diagnostics syndromiques de Covid-19 parmi les passages aux urgences, population tous âges, Pays de la Loire



Source : réseau OSCOUR® – SurSaUD®

#### Pour en savoir plus...

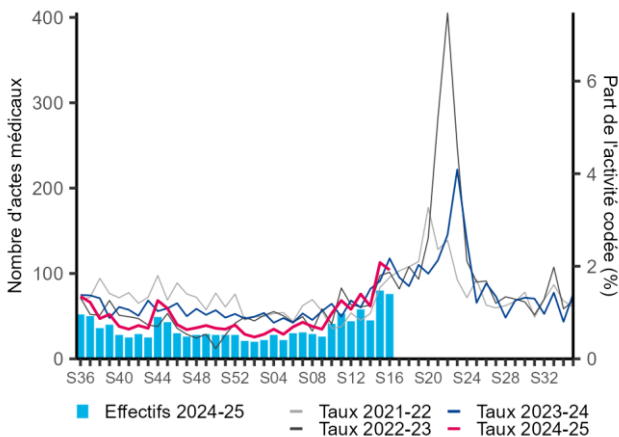
Prévention de la Covid-19 : des gestes et comportements individuels ou collectifs sont à appliquer dès qu'on présente un signe clinique d'infection respiratoire pour protéger son entourage mais aussi toute l'année pour prévenir une infection. Ces mesures barrières sont complémentaires de la vaccination et sont à renforcer au cours des vagues épidémiques de Covid-19. Plus d'informations sur le site de [Santé publique France](https://www.santepubliquefrance.fr).

## Allergie et asthme

Une légère hausse des recours à SOS Médecins pour allergie a été observée en S15, suivie d'une stabilisation en S16, tout en restant dans les fluctuations habituellement observées à cette période de l'année.

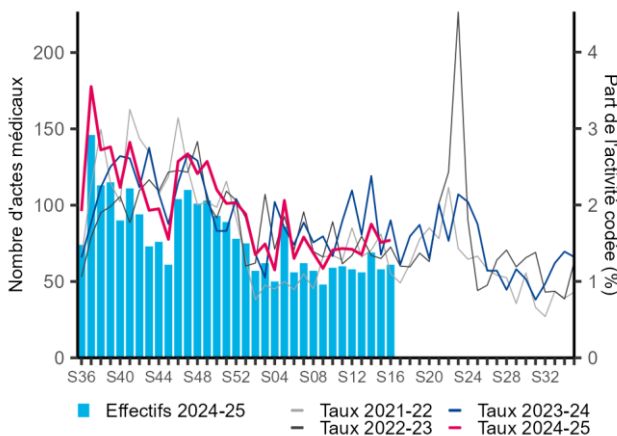
Les actes SOS Médecins pour asthme sont restés relativement stables ces dernières semaines et une tendance à la baisse des passages aux urgences pour ce diagnostic médical a été observée ces trois dernières semaines.

### Nombre et part de diagnostics pour allergie parmi les actes SOS Médecins, population tous âges, Pays de la Loire



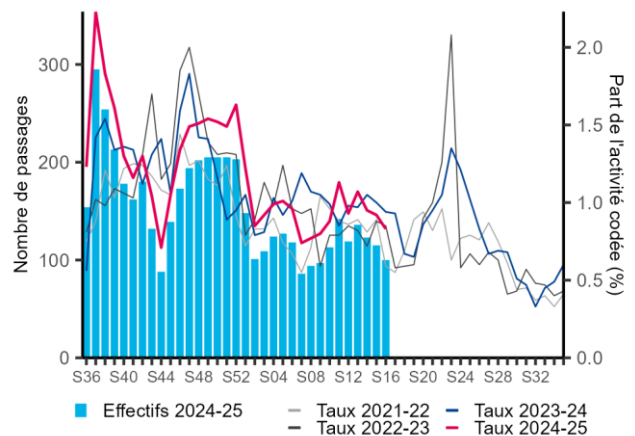
Source : SOS Médecins – SurSaUD®

### Nombre et part de diagnostics de crises d'asthme parmi les actes SOS Médecins, population tous âges, Pays de la Loire



Source : SOS Médecins – SurSaUD®

### Nombre et part de diagnostics de crises d'asthme parmi les passages aux urgences, population tous âges, Pays de la Loire



Source : réseau OSCOUR® – SurSaUD®

#### Pour en savoir plus...

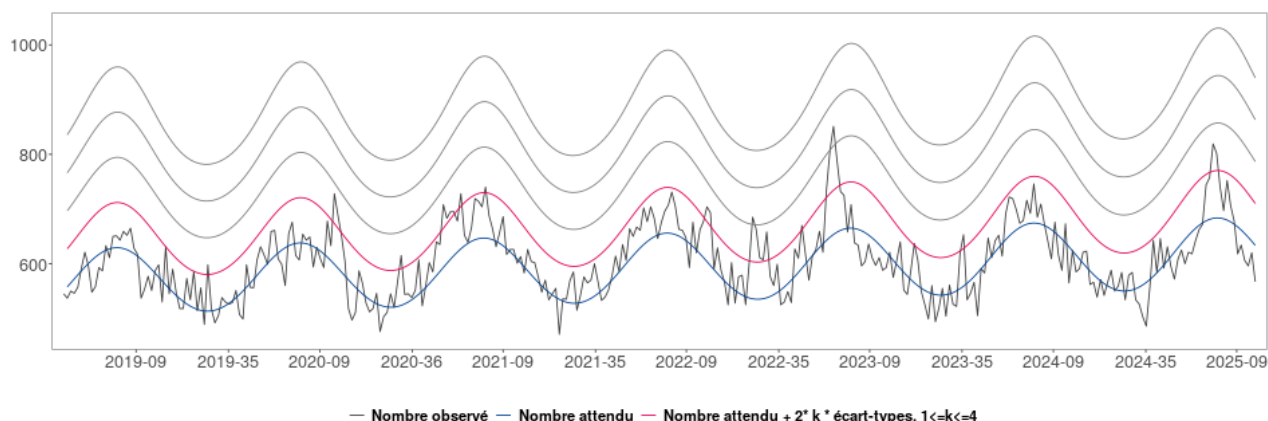
Les informations sur les risques polliniques sont disponibles en ligne :

- [Pollinariums sentinelles](#) (Nantes, Saint-Nazaire, Angers, Cholet, La Roche-sur-Yon et Laval)
- [Réseau national de surveillance aérobiologique \(RNSA\)](#)

## Mortalité

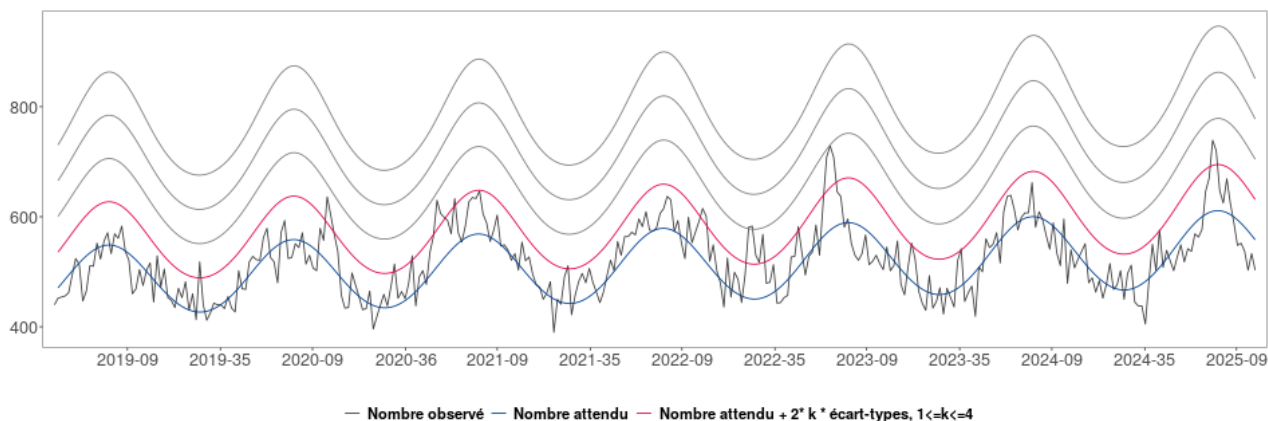
La mortalité toutes causes restait dans les valeurs attendues pour tous âges et pour les personnes âgées de 65 ans et plus.

### Nombre hebdomadaire de décès toutes causes, tous âges, 2019-2025 (jusqu'à la semaine S-2), Pays de la Loire



Source : Insee – SurSaUD®

### Nombre hebdomadaire de décès toutes causes chez les personnes âgées de 65 ans ou plus, 2019-2025 (jusqu'à la semaine S-2), Pays de la Loire

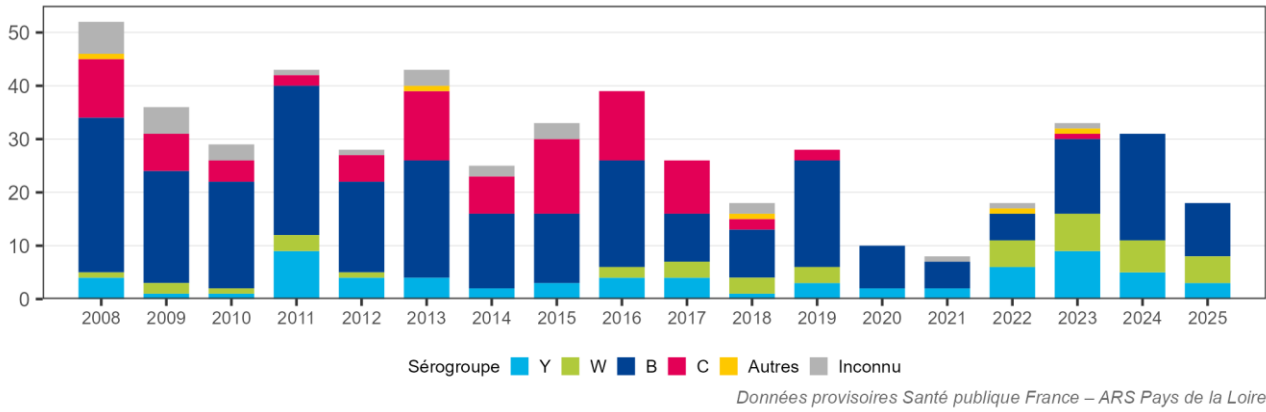


Source : Insee – SurSaUD®

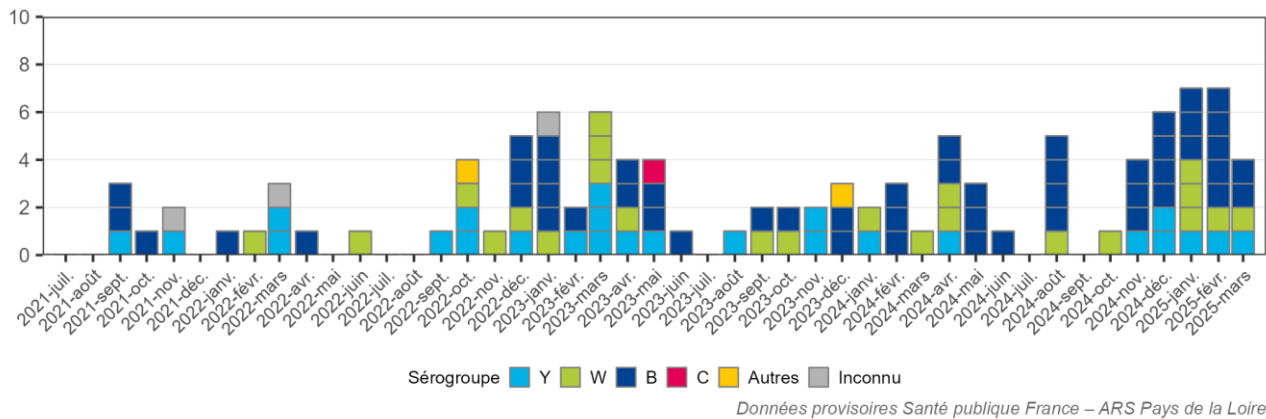
# Infection invasive à méningocoque

## Maladie à déclaration obligatoire

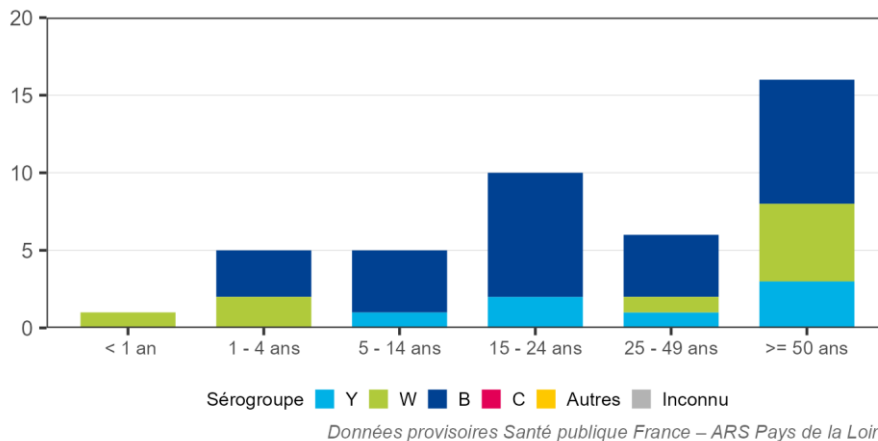
Nombre annuel de cas d'infection invasive à méningocoque domiciliés dans les Pays de la Loire, selon le sérotype, depuis 2008



Nombre mensuel de cas d'infection invasive à méningocoque domiciliés dans les Pays de la Loire, selon le sérotype, depuis juillet 2021 (jusqu'au dernier mois complet)



Répartition par classe d'âge des cas domiciliés dans les Pays de la Loire survenus sur les douze derniers mois, selon le sérotype

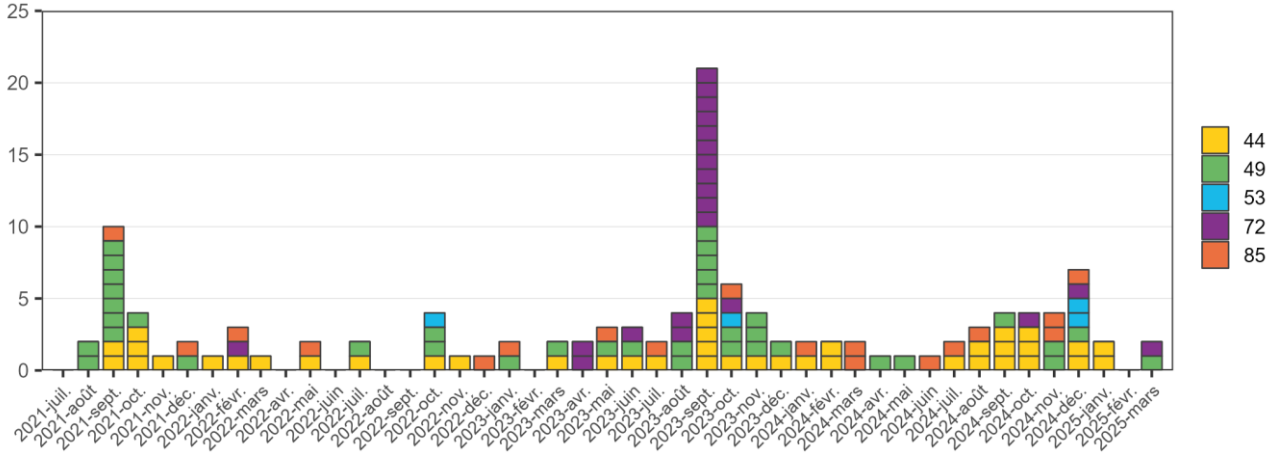


# Hépatite A, Légionellose, Leptospirose

## Maladie à déclaration obligatoire

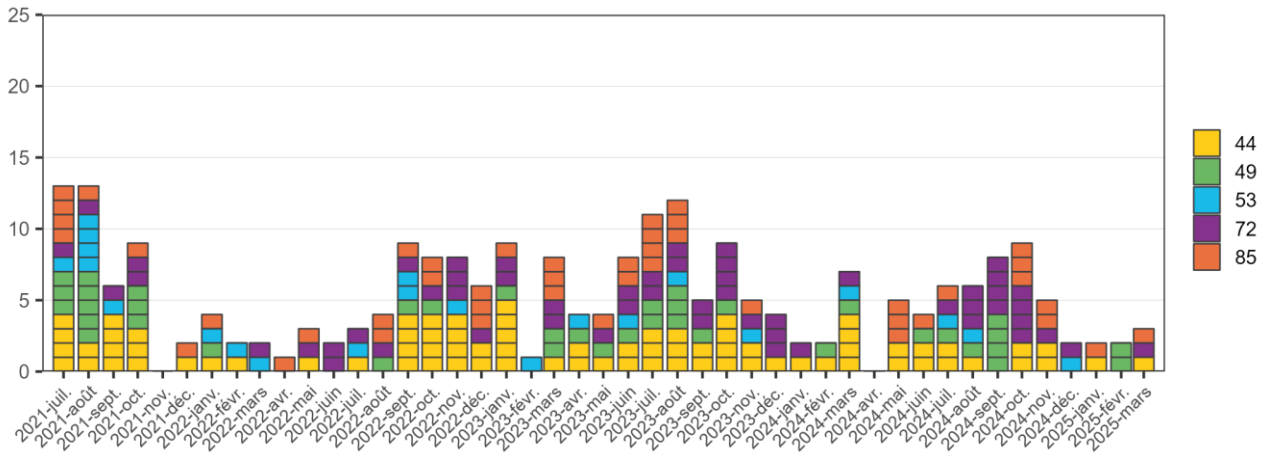
Nombre de cas déclarés domiciliés dans les Pays de la Loire, par mois de prélèvement sérologique et par département, depuis juillet 2021 (jusqu'au dernier mois complet)

### Hépatite A



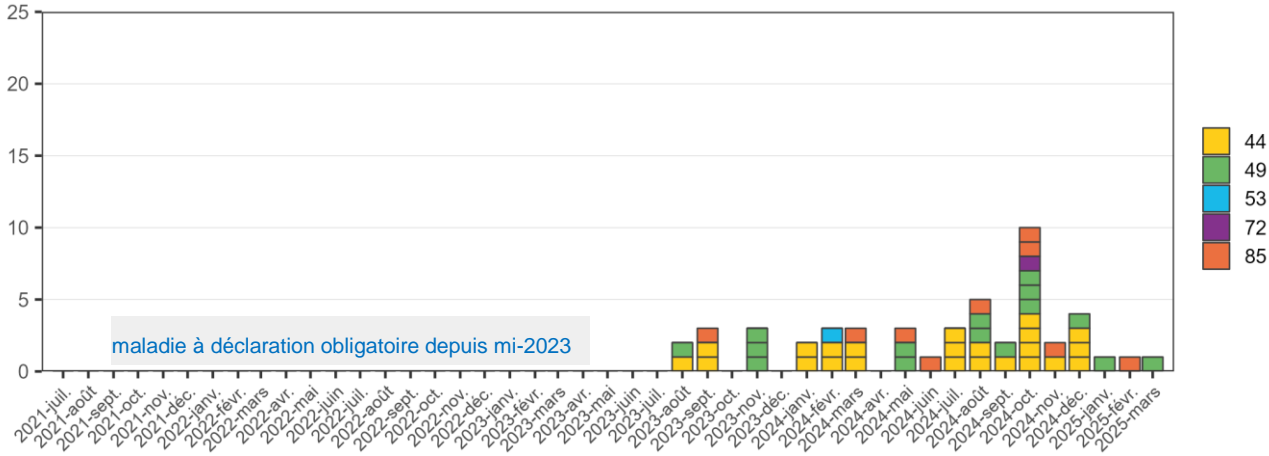
Données provisoires Santé publique France – ARS Pays de la Loire

### Légionellose



Données provisoires Santé publique France – ARS Pays de la Loire

### Leptospirose



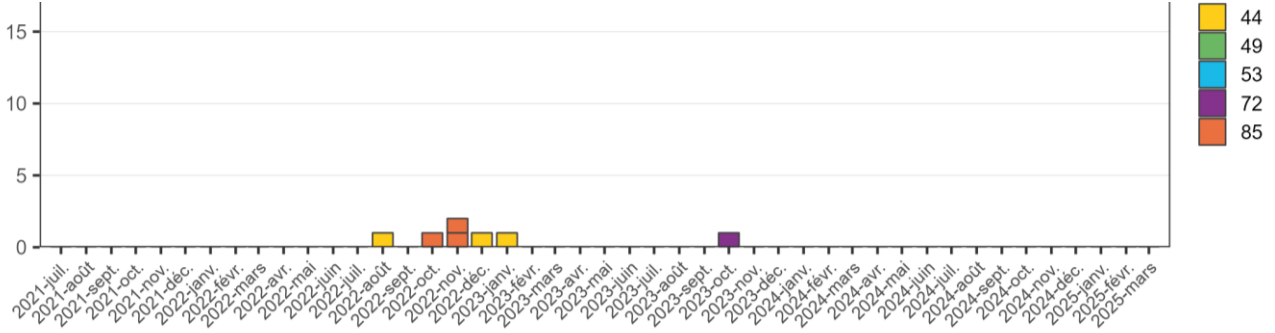
Données provisoires Santé publique France – ARS Pays de la Loire

# Diphtérie, Rougeole, Foyers de tiac

## Maladie à déclaration obligatoire

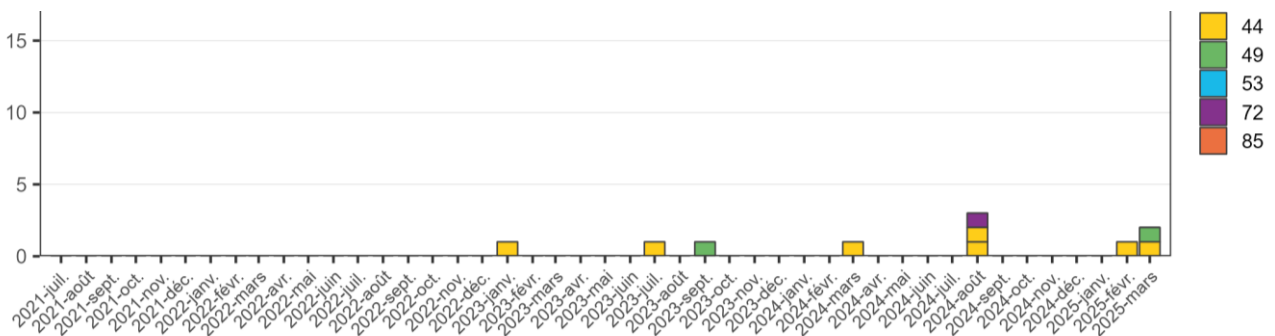
Nombre de cas déclarés domiciliés dans les Pays de la Loire, par mois de prélèvement sérologique et par département, depuis juillet 2021 (jusqu'au dernier mois complet)

### Diphtérie



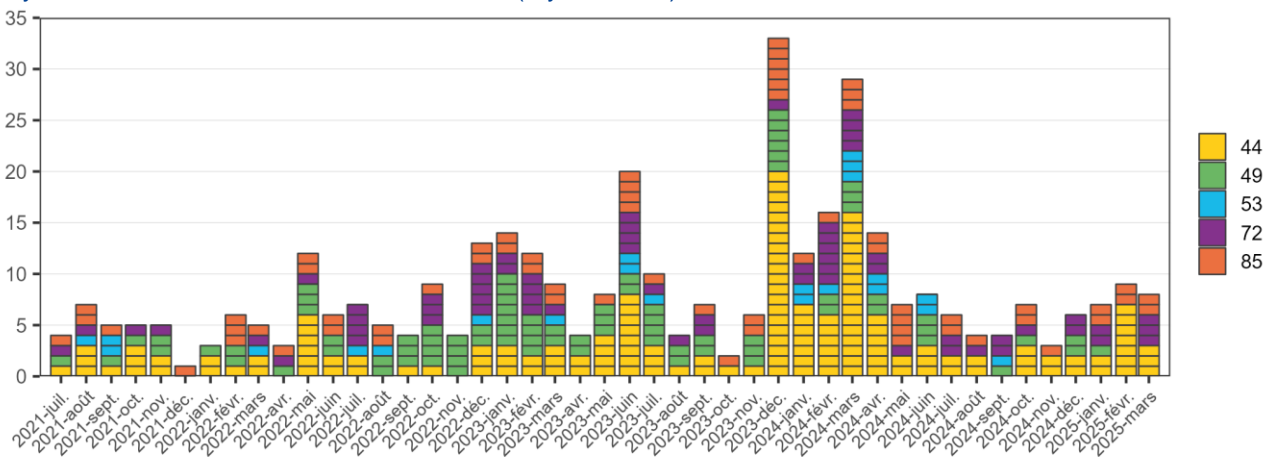
Données provisoires Santé publique France – ARS Pays de la Loire

### Rougeole



Données provisoires Santé publique France – ARS Pays de la Loire

### Foyer de toxi-infection alimentaire collective (foyer de tiac)



Données provisoires Santé publique France – ARS Pays de la Loire

## Sources et méthodes

**Dispositif SurSaUD® (Surveillance sanitaire des urgences et des décès).** Ce système de surveillance sanitaire dit syndromique a vu le jour en 2004 et est coordonné par Santé publique France. Il regroupe plusieurs sources de données qui sont transmises quotidiennement à Santé Publique France selon un format standardisé.

- **Les données des associations SOS Médecins de Nantes et de Saint-Nazaire** : chaque acte médical (visite à domicile et consultation) fait l'objet d'un envoi de données à Santé publique France. Le taux de codage des diagnostics médicaux pour les deux associations SOS Médecins de la région est supérieur à 95 %.
- **Les données des services d'urgences des établissements hospitaliers** (Oscour® - Organisation de la surveillance coordonnée des urgences) : chaque passage aux urgences fait l'objet d'un envoi de données à Santé publique France sous forme de Résumé de Passages aux Urgences (RPU). Dans la région, tous les établissements hospitaliers avec services d'urgences participent au réseau Oscour®, avec un taux de codage des diagnostics d'environ 80 % en 2024, variant de 39 % en Mayenne à 95 % en Vendée.
- **La mortalité « toutes causes »** est suivie à partir de l'enregistrement des décès par les services d'Etat-civil dans les communes informatisées de la région (soit 376 communes en Pays de la Loire qui représentent environ 85 % de la mortalité régionale) : un projet européen de surveillance de la mortalité, baptisé Euromomo (<http://www.euromomo.eu>), permet d'assurer un suivi de la mortalité en temps réel et de coordonner une analyse normalisée afin que les signaux entre les pays soient comparables. Les données proviennent des services d'état-civil et nécessitent un délai de consolidation de 2 à 3 semaines. Ce modèle permet notamment de décrire « l'excès » du nombre de décès observés pendant les saisons estivales et hivernales. Ces « excès » sont variables selon les saisons et sont à mettre en regard de ceux calculés les années précédentes.

**Maladies à déclaration obligatoire.** Le dispositif de surveillance des maladies dites à déclaration obligatoire repose sur la transmission de données par les médecins et les biologistes (libéraux et hospitaliers) aux personnels compétents des Agences régionales de santé ; et/ou aux épidémiologistes de Santé publique France. L'objectif est de détecter et de déclarer les 38 maladies à déclaration obligatoire pour agir et prévenir les risques d'épidémie et analyser l'évolution dans le temps de ces maladies et adapter les politiques de santé publique aux besoins de la population. En savoir + [santepubliquefrance.fr/maladies-a-declaration-obligatoire](https://santepubliquefrance.fr/maladies-a-declaration-obligatoire)

Pour en savoir plus, consulter le site de [Santé publique France](https://santepubliquefrance.fr).

## Équipe de rédaction

**Rédactrice en chef** : Lisa King, responsable de Santé publique France Pays de la Loire

Noémie Fortin,  
Anne-Hélène Liébert,  
Sophie Hervé,  
Ronan Ollivier,  
Delphine Barataud,  
Pascaline Loury,  
Florence Kermarec,  
Claudy Mannoury

## Partenaires

Santé publique France Pays de la Loire remercie :

- l'Agence régionale de santé (ARS) des Pays de la Loire
- l'Observatoire régional des urgences (ORU) des Pays de la Loire
- le Centre régional d'appui pour la prévention des infections associées aux soins (Cpias)
- l'Institut national de la statistique et des études économiques (Insee)
- les associations SOS Médecins de Nantes et de Saint-Nazaire
- les services d'urgences (réseau Oscour®)
- les services de réanimation
- les médecins libéraux
- les établissements médico-sociaux (EMS)
- les laboratoires de biologie médicale hospitaliers et de ville, notamment les laboratoires de virologie des CHU de Nantes et d'Angers

**Pour nous citer** : Bulletin Point Epidémiologique. Édition Pays de la Loire. Avril 2025. Saint-Maurice : Santé publique France, 11 p. 2025.  
Directrice de publication : Caroline Semaille

**Dépôt légal** : 25 avril 2025

**Contact** : [paysdelaloire@santepubliquefrance.fr](mailto:paysdelaloire@santepubliquefrance.fr)