

SÉMINAIRE

**TRANSFERT D'EXPERTISE
SUR LES COMPÉTENCES PSYCHOSOCIALES (CPS)
DES ENFANTS ET DES JEUNES**

.....

**CENTRE DE COLLOQUES
CAMPUS CONDORCET - AUBERVILLIERS
DU 3 AU 5 FEVRIER 2025**



EXEMPLES DE STRATÉGIES DE FORMATION ET DE DÉPLOIEMENT DE L'EXPERTISE CPS EN FRANCE

Christine Ferron, Fédération Promotion Santé
Formation CPS et intersectorialité dans les territoires

Damien Tessier, Unires
*Déploiement des formations continues CPS
en milieu scolaire*

Carine Simar, Université Clermont-Auvergne
Formation CPS à l'Éducation nationale (1^{er} et 2nd degrés)

Thomas Villemonteix, Université Paris 8
*Déploiement des CPS via le programme Ecole
des Emotions en maternelle*

Christophe Marsollier, Éducation nationale
CPS et bien-être

Thierry Brulavoine, Ligue contre le cancer
Déploiement des CPS via le programme Explo'Santé

Arnaud Carré, Université Savoie Mont-Blanc
Déploiement de la formation PSSM comme illustration
d'une modélisation d'une stratégie nationale*

EXEMPLES DE STRATÉGIES DE FORMATION ET DE DÉPLOIEMENT DE L'EXPERTISE CPS EN FRANCE

Christine Ferron, Fédération Promotion Santé
Formation CPS et intersectorialité dans les territoires

Thomas Villemonteix, Université Paris 8
Déploiement des CPS via le programme Ecole des Emotions en maternelle

Damien Tessier, Unires
Déploiement des formations continues CPS en milieu scolaire

Christophe Marsollier, Éducation nationale
CPS et bien-être

Carine Simar, Université Clermont-Auvergne
Formation CPS à l'Éducation nationale (1^{er} et 2nd degrés)

Thierry Brulavoine, Ligue contre le cancer
Déploiement des CPS via le programme Explo'Santé

Arnaud Carré, Université Savoie Mont-Blanc
Déploiement de la formation PSSM comme illustration d'une modélisation d'une stratégie nationale*

CAMPUS 
CONDORCET
PARIS - AUBERVILLIERS



Fédération
**Promotion
Santé**


**RÉPUBLIQUE
FRANÇAISE**
*Liberté
Égalité
Fraternité*

 **Santé
publique**
France

Séminaire « Transfert
d'expertise sur les
compétences
psychosociales (CPS) des
enfants et des jeunes »

*Formations CPS et
intersectorialité
dans les territoires*

Christine Ferron
Aubervilliers – 3 février 2025

Trois parties

- Stratégies intersectorielles de formation/déploiement de l'expertise
- Enseignements et enjeux des stratégies intersectorielles de formation/déploiement
- Intégration dans la stratégie nationale



1^{ère} partie

Stratégies intersectorielles de formation/déploiement de l'expertise



Des stratégies CPS inscrites dans les missions socles des associations

- Formation initiale (ex = SSES)
 - Formation professionnelle continue
 - Accompagnement méthodologique de projets
 - Centres de ressources (documentation et pédagogothèque) au plus près des acteurs et des décideurs
 - Appui aux politiques publiques, à l'évaluation et à la coordination
 - Liens avec les Universités et le monde de la recherche
- ⇒ **Accompagner le passage de la théorie à la pratique**
- ⇒ **Dans le cadre d'approches territoriales**



2^{ème} partie

Enseignements et enjeux des stratégies intersectorielles de formation/déploiement



- Hétérogénéité des groupes
 - *Equilibre entre contenus généralistes et adaptation à la spécificité des besoins*
- Différents niveaux d'approfondissement et modalités appropriées
- Adaptation des offres aux possibilités réelles des acteurs

⇒ **Passer de la formation à l'action**

- Prise en compte des finalités, conceptions et vocabulaires différents selon les secteurs
 - *Compétences psychosociales, habiletés sociales, pouvoir d'agir...*
 - *Histoires, objectifs et missions*
 - *Place accordée à la participation, au collectif et aux déterminants sociaux*



3^{ème} partie Intégration dans la stratégie nationale



- A tous les échelons territoriaux et dans tous les secteurs
 - Ressources nombreuses et variées des Promotion Santé en région
[<https://www.federation-promotion-sante.org/membres>]
- Siège national
 - Sirena-CPS « Site ressource national sur les CPS »
 - Tabacap « Renforcement des CPS des personnes en situation de handicap »
- Des principes communs autour des CPS
 - « Savoir comment » plutôt que « savoir que » => *empowerment*
 - Facteurs de protection
 - Déterminants de déterminants
 - Leviers de réduction des ISS
 - Parcours de vie, parcours éducatif, de santé et de soins à tous les âges de la vie





Merci de votre attention !



EXEMPLES DE STRATÉGIES DE FORMATION ET DE DÉPLOIEMENT DE L'EXPERTISE CPS EN FRANCE

Christine Ferron, Fédération Promotion Santé
Formation CPS et intersectorialité dans les territoires

Damien Tessier, Unires
*Déploiement des formations continues CPS
en milieu scolaire*

Carine Simar, Université Clermont-Auvergne
Formation CPS à l'Éducation nationale (1^{er} et 2nd degrés)

Thomas Villemonteix, Université Paris 8
*Déploiement des CPS via le programme Ecole
des Emotions en maternelle*

Christophe Marsollier, Éducation nationale
CPS et bien-être

Thierry Brulavoine, Ligue contre le cancer
Déploiement des CPS via le programme Explo'Santé

Arnaud Carré, Université Savoie Mont-Blanc
Déploiement de la formation PSSM comme illustration
d'une modélisation d'une stratégie nationale*

DÉPLOIEMENT ET ÉVALUATION DES FORMATIONS CONTINUES CPS EN MILIEU SCOLAIRE

Damien Tessier

Université Grenoble Alpes

Co-responsable scientifique du projet (avec R. Shankland)

Directeur OTCRA, Responsable DU ProMoBE

03/02/2025

VUE D'ENSEMBLE DU PROJET DE RECHERCHE



Volet 1

État des lieux des formations CPS
des professionnels de l'éducation

Cartographie nationale des formations
continues sur les CPS à destination des
professionnels de l'éducation

Enquête pour comprendre les besoins,
les freins et les leviers au déploiement
des CPS

Volet 2

Co-construction d'un
dispositif de formation CPS

Réflexion sur les CPS pour construire
une trame de formation et un kit du
formateur CPS

Mise en commun de l'ensemble
des contenus de formation dans
les académies pilotes

Volet 3

Évaluation des effets des
formations CPS

Évaluation des effets des formations CPS
sur les personnels
de l'Éducation nationale

Évaluation des effets d'une
séquence CPS intégrée sur les
élèves

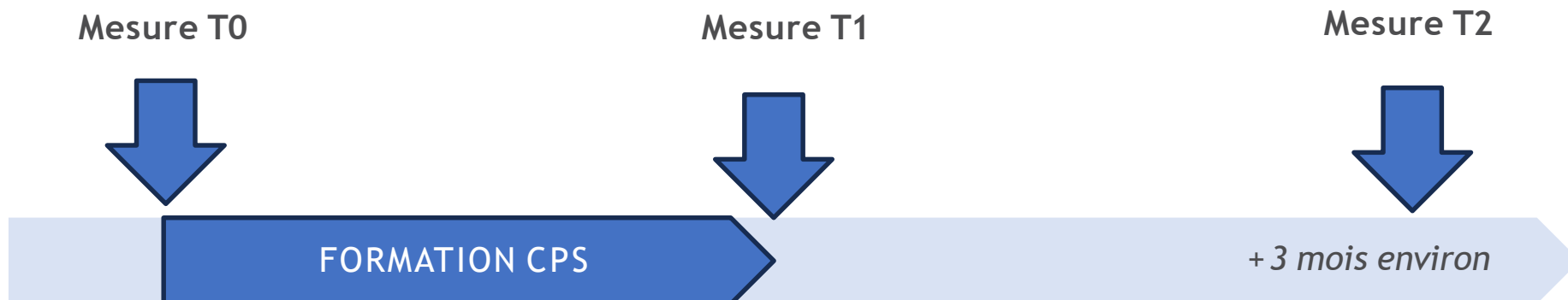
Effet des formations CPS sur
les personnels
étude 1 : 2023-2024



Parcours CPS pluriannuels dans les 6 académies, mais des différences au niveau :

- . Maquettes et contenus
- . Volumes horaires
- . Organisation (formation indiv. vs étab.)

	Créteil	La Réunion	Limoges	Rennes	Lille	Grenoble
Niveau 3		X		X	X	X
Niveau 2	X	X				X
Niveau 1	X	X	X			X
Sensibilisation	X	X	X	X	X	



PARTICIPANTS

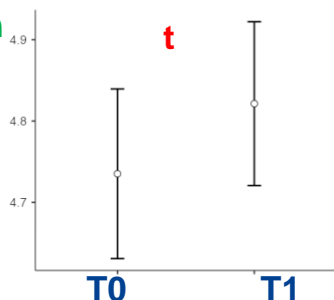
		Nb données collectées	Nb données exploitables	Nb appariés TO - T1
GRENOBLE	TO	281	223	136
	T1	351	315	
	T2	3	2	
LA REUNION	TO	213	190	64
	T1	143	120	
	T2	24	21	
RENNES	TO	138	99	33
	T1	100	58	
	T2	15	7	
LILLE	TO	103	83	50
	T1	61	51	
	T2	17	10	
CRETEIL	TO	92	78	27
	T1	31	29	
	T2	18	9	
LIMOGES	TO	33	25	10
	T1	22	14	
	T2	7	5	

**Total :
320 participants**

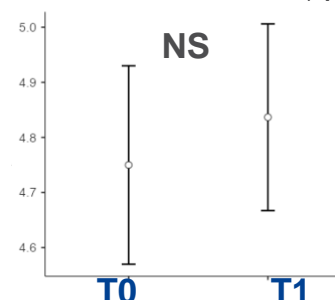
RÉSULTATS PRÉLIMINAIRES

Compétences émotionnelles : « Quand il y a une situation stressante, j'arrive à me calmer par moi-même ».

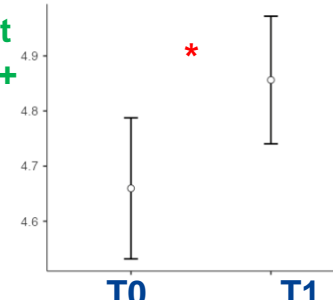
Echantillon
total



Durée
> 15h

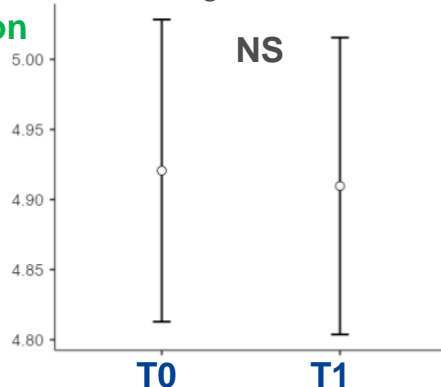


Intérêt
CPS ++

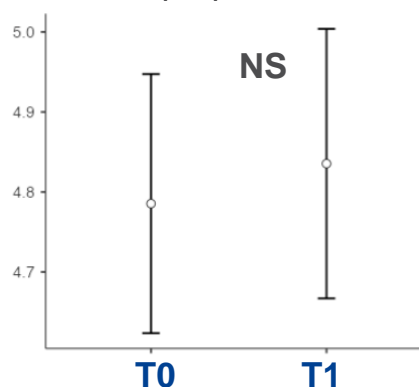


Posture : « J'encourage mes élèves à donner leurs avis à propos du cours que je leur enseigne »

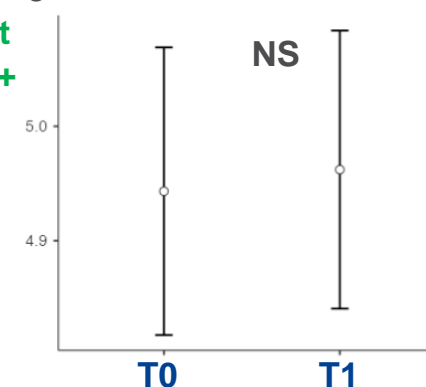
Echantillon
total



Durée
> 15h

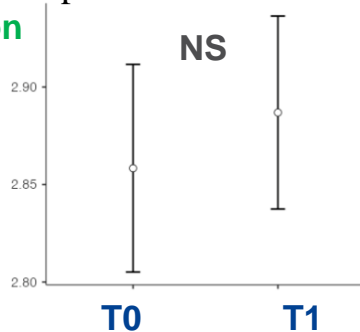


Intérêt
CPS ++

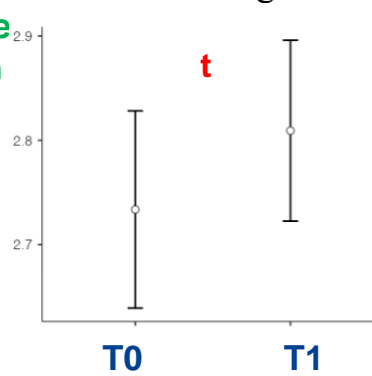


Auto-efficacité : « Je suis convaincu(e) d'être en mesure d'enseigner avec succès des contenus d'enseignement, même aux élèves les plus difficiles ».

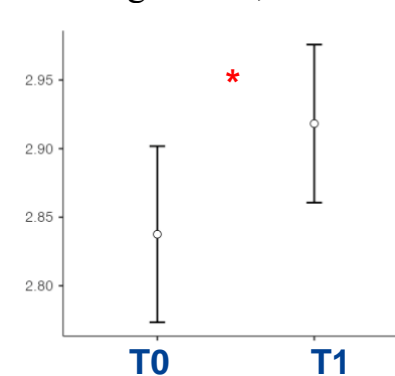
Echantillon
total



Durée
> 15h



Intérêt
CPS ++

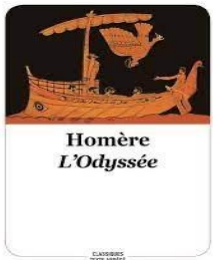
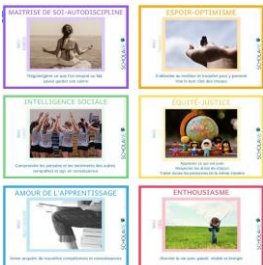
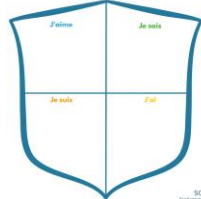





Effet d'une séquence CPS
intégrée sur les élèves
étude 2 : 2024-2025

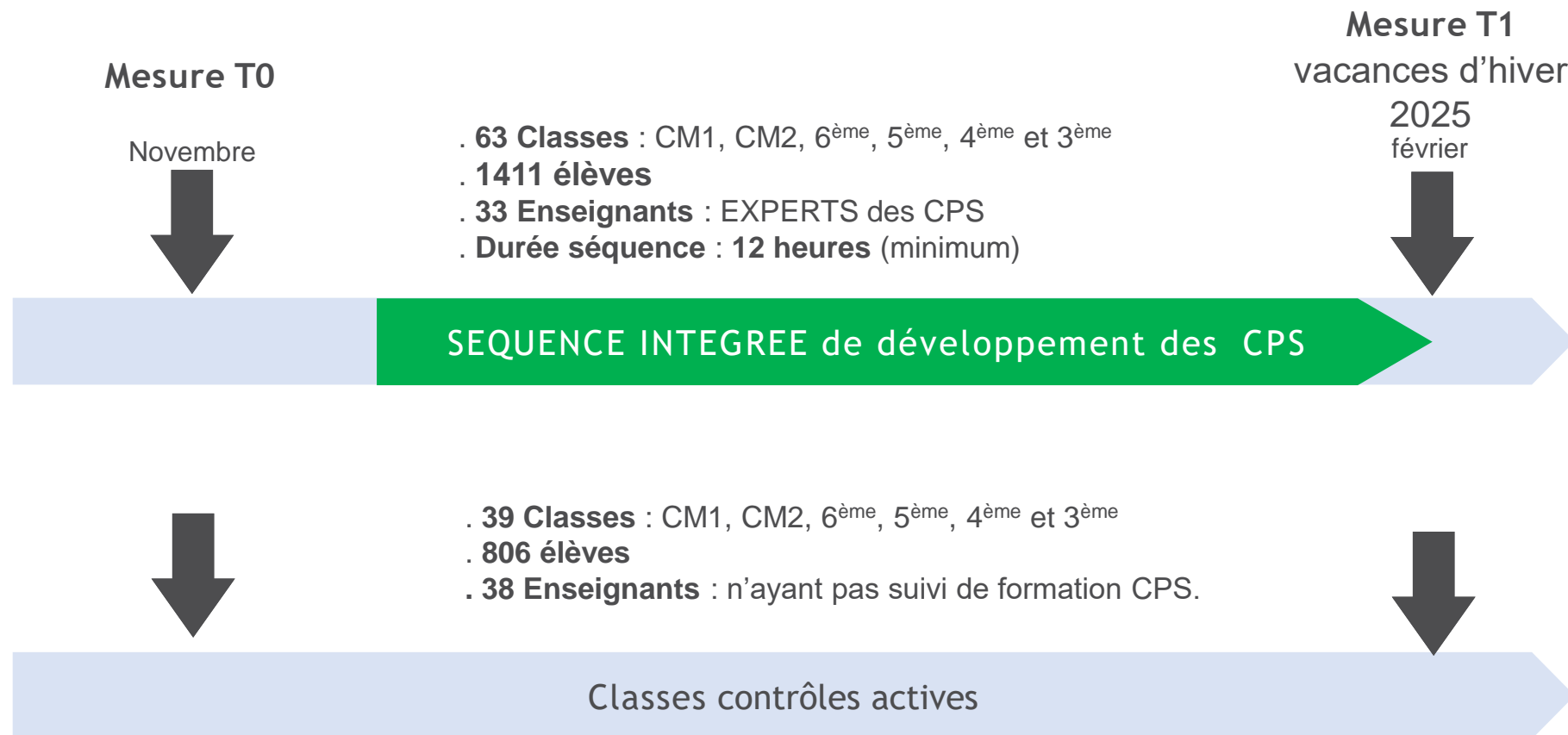


APPROCHE INTÉGRÉE DU DÉVELOPPEMENT DES CPS

Approche intégrée : Mettre en œuvre une séquence d'enseignement dont les situations d'apprentissage permettent le développement des CPS ET des compétences disciplinaires

Français 5 ^{ème} Se connaître et s'auto-évaluer positivement			
Séance 1	Séance 2	Séance 3	Séance 4
 <p>Quelles sont les qualités que l'on peut reconnaître chez Ulysse ?</p>	 <p>En vous aidant du jeu de carte des forces, identifiez les forces des personnages principaux</p>	 <p>Faire son blason des forces, et écrire un récit dont vous êtes le héros.</p>	 <p>Noter les forces que vous avez mobilisées aujourd'hui.</p>

EPS 4 ^{ème}			Développer ses compétences émotionnelles																																																										
Séance 1		Séance 2		Séance 3																																																									
<div><div><div>Joie</div><div>Peur</div><div>Colère</div></div><div><div>012345</div><div>012345</div><div>012345</div></div></div>		<div><table><thead><tr><th>Intensité</th><th colspan="7">Familles d'émotions</th></tr><tr><th></th><th>Joie</th><th>Amour</th><th>Peur</th><th>Colère</th><th>Tristesse</th><th>Surprise</th><th>Mépris</th></tr></thead><tbody><tr><td>●○○○</td><td>Content</td><td>Doux</td><td>Inquiet</td><td>Contrarié</td><td>Déçu</td><td>Étonné</td><td>Lassé</td></tr><tr><td>●●○○</td><td>Ravi</td><td>Affectueux</td><td>Effrayé</td><td>Agacé</td><td>Chagriné</td><td>Stupéfait</td><td>Déçu</td></tr><tr><td>●●●○</td><td>Heureux</td><td>Amoureux</td><td>Angoissé</td><td>Fâché</td><td>Malheureux</td><td>Ébahi</td><td>Dépit</td></tr><tr><td>●●●●</td><td>Enchanté</td><td>Passionné</td><td>Paniqué</td><td>Furieux</td><td>Désespéré</td><td>Sidéré</td><td>Écœuré</td></tr><tr><th>Ressentis</th><td colspan="2">Sourire, respiration aérée, cage thoracique déployée, énergie, légèreté.</td><td>Tremblement regard craintif, mal au ventre, respiration difficile, sensation d'étouffer</td><td>Pouls rapide, poitrine serrée, respiration rapide, yeux froncés, lèvres pincées, haussement de ton ou cris, contraction mâchoires/poing, coups de chaud</td><td>Larmes aux yeux, lèvres qui tremblent, voix qui se casse, gorge nouée, teint pâle, idées noires, isolement, sentiment d'impuissance</td><td>Yeux grands ouverts, impression de ne pas comprendre ce qui se passe</td><td>Contraction des muscles du nez, mise à distance, nausée</td></tr></tbody></table></div>		Intensité	Familles d'émotions								Joie	Amour	Peur	Colère	Tristesse	Surprise	Mépris	●○○○	Content	Doux	Inquiet	Contrarié	Déçu	Étonné	Lassé	●●○○	Ravi	Affectueux	Effrayé	Agacé	Chagriné	Stupéfait	Déçu	●●●○	Heureux	Amoureux	Angoissé	Fâché	Malheureux	Ébahi	Dépit	●●●●	Enchanté	Passionné	Paniqué	Furieux	Désespéré	Sidéré	Écœuré	Ressentis	Sourire, respiration aérée, cage thoracique déployée, énergie, légèreté.		Tremblement regard craintif, mal au ventre, respiration difficile, sensation d'étouffer	Pouls rapide, poitrine serrée, respiration rapide, yeux froncés, lèvres pincées, haussement de ton ou cris, contraction mâchoires/poing, coups de chaud	Larmes aux yeux, lèvres qui tremblent, voix qui se casse, gorge nouée, teint pâle, idées noires, isolement, sentiment d'impuissance	Yeux grands ouverts, impression de ne pas comprendre ce qui se passe	Contraction des muscles du nez, mise à distance, nausée	<div><div><div>+</div><div>Perception de contrôle</div><div>-</div></div><div><div>Toutes prises</div><div>Une seule couleur</div><div>Grimper avec une corde molle</div></div><div><div>Stratégies de régulation émotionnelle</div><div>SituationAttentionPercepiorRéponse</div></div></div>	
Intensité	Familles d'émotions																																																												
	Joie	Amour	Peur	Colère	Tristesse	Surprise	Mépris																																																						
●○○○	Content	Doux	Inquiet	Contrarié	Déçu	Étonné	Lassé																																																						
●●○○	Ravi	Affectueux	Effrayé	Agacé	Chagriné	Stupéfait	Déçu																																																						
●●●○	Heureux	Amoureux	Angoissé	Fâché	Malheureux	Ébahi	Dépit																																																						
●●●●	Enchanté	Passionné	Paniqué	Furieux	Désespéré	Sidéré	Écœuré																																																						
Ressentis	Sourire, respiration aérée, cage thoracique déployée, énergie, légèreté.		Tremblement regard craintif, mal au ventre, respiration difficile, sensation d'étouffer	Pouls rapide, poitrine serrée, respiration rapide, yeux froncés, lèvres pincées, haussement de ton ou cris, contraction mâchoires/poing, coups de chaud	Larmes aux yeux, lèvres qui tremblent, voix qui se casse, gorge nouée, teint pâle, idées noires, isolement, sentiment d'impuissance	Yeux grands ouverts, impression de ne pas comprendre ce qui se passe	Contraction des muscles du nez, mise à distance, nausée																																																						



Merci pour votre attention...

EXEMPLES DE STRATÉGIES DE FORMATION ET DE DÉPLOIEMENT DE L'EXPERTISE CPS EN FRANCE

Christine Ferron, Fédération Promotion Santé
Formation CPS et intersectorialité dans les territoires

Damien Tessier, Unires
*Déploiement des formations continues CPS
en milieu scolaire*

Carine Simar, Université Clermont-Auvergne
Formation CPS à l'Éducation nationale (1^{er} et 2nd degrés)

Thomas Villemonteix, Université Paris 8
*Déploiement des CPS via le programme Ecole
des Emotions en maternelle*

Christophe Marsollier, Éducation nationale
CPS et bien-être

Thierry Brulavoine, Ligue contre le cancer
Déploiement des CPS via le programme Explo'Santé

Arnaud Carré, Université Savoie Mont-Blanc
Déploiement de la formation PSSM comme illustration
d'une modélisation d'une stratégie nationale*

EXEMPLES DE STRATÉGIES DE FORMATION ET DE DÉPLOIEMENT DE L'EXPERTISE CPS EN FRANCE

- FORMATION CPS À L'EDUCATION NATIONALE (1ER ET 2ND DEGRÉS)

Carine SIMAR, MCF Sciences de l'éducation et de la formation –

Université Clermont-Auvergne – Laboratoire ACTéUR4281 – carine.simar@uca.fr

Avec Philippe CURY (MCF70) et Chloé PRIGENT (IGE)

Philippe.cury@uca.fr / Chloe.prigent@uca.fr

POURQUOI CONCEVOIR UN RÉFÉRENTIEL DE FORMATION DES ENSEIGNANTS EN MATIÈRE DE CPS ? (FORMATION INITIALE ET CONTINUE)



► Eur J Public Health. 2023 Oct 24;33(Suppl 2):ckad160.1416. doi: [10.1093/eurpub/ckad160.1416](https://doi.org/10.1093/eurpub/ckad160.1416)

Factor's influencing primary teacher practices in health education, life skills, health literacy

[C Simar](#)^{1,✉}, [M Genton](#)², [V Regnier](#)³, [D Jourdan](#)⁴, [F Chauvin](#)⁵, [P Cury](#)⁶, [J Pironom](#)⁷



52 | 2023

Le développement professionnel : quelles perspectives ?

Dossier

Formation de professionnels pluri-catégoriels en matière de compétences psychosociales : perspectives andragogiques, professionnalisation et développement professionnel

Training multi-category professionals in psychosocial skills: andragogical perspectives, professionalization and professional development

Philippe Cury et Carine Simar

<https://doi-org.ezproxy.uca.fr/10.4000/ree.11855>

Formation = un des déterminants de l'activité enseignante en matière de cps

Critères d'efficacité de la formation enseignante – conditions d'efficacité

RECHERCHE & FORMATION

64 | 2010

Les référentiels en formation

Dossier

Autour des mots de la formation

« Référentiel »

Françoise Cros et Claude Raisky

p. 105-116

<https://doi-org.ezproxy.uca.fr/10.4000/rechercheformation.215>

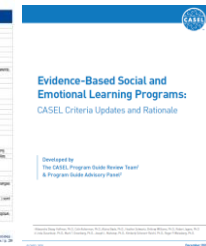
« Le référentiel de formation afin d'identifier les ressources formatives à développer pour que les publics concernés soient en capacité de les exercer pleinement »

PROCESSUS - CONCEPTION DU RÉFÉRENTIEL DE FORMATION DES ENSEIGNANTS EN MATIÈRE DE CPS

- 31 ressources scientifiques
- 9 entretiens
- 15 guides professionnels

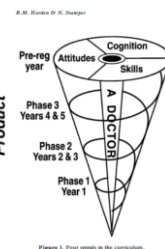
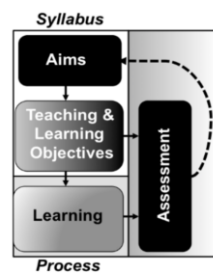
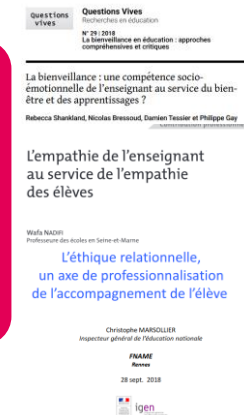
7 compétences à développer
« Mobiliser des postures soutenant le développement des cps des élèves »

Famille de ressources	Modalités d'exploitation
1. Ressources scientifiques	1.1. Lire et comprendre des textes scientifiques (articles de revue, livres, rapports, etc.)
2. Ressources professionnelles	2.1. Lire et comprendre des textes professionnels (guides, rapports, etc.)
3. Ressources de formation	3.1. Lire et comprendre des textes de formation (livres, rapports, etc.)
4. Ressources de recherche	4.1. Lire et comprendre des textes de recherche (articles de revue, livres, rapports, etc.)
5. Ressources de vulgarisation	5.1. Lire et comprendre des textes de vulgarisation (articles de revue, livres, rapports, etc.)
6. Ressources de médiation	6.1. Lire et comprendre des textes de médiation (articles de revue, livres, rapports, etc.)
7. Ressources de communication	7.1. Lire et comprendre des textes de communication (articles de revue, livres, rapports, etc.)
8. Ressources de gestion	8.1. Lire et comprendre des textes de gestion (articles de revue, livres, rapports, etc.)
9. Ressources de droit	9.1. Lire et comprendre des textes de droit (articles de revue, livres, rapports, etc.)
10. Ressources de philosophie	10.1. Lire et comprendre des textes de philosophie (articles de revue, livres, rapports, etc.)
11. Ressources de littérature	11.1. Lire et comprendre des textes de littérature (articles de revue, livres, rapports, etc.)
12. Ressources de musique	12.1. Lire et comprendre des textes de musique (articles de revue, livres, rapports, etc.)
13. Ressources de danse	13.1. Lire et comprendre des textes de danse (articles de revue, livres, rapports, etc.)
14. Ressources de théâtre	14.1. Lire et comprendre des textes de théâtre (articles de revue, livres, rapports, etc.)
15. Ressources de cinéma	15.1. Lire et comprendre des textes de cinéma (articles de revue, livres, rapports, etc.)



Référentiel de formation
1) Approche par compétence
2) Situation d'apprentissage et d'évaluation

- Familles de situation : référentiel de comp. et de formation
- 3 Niveaux de développement
- Apprentissages critiques : transformations attendues
- Propositions d'activités de formation : formations d'adulte, participation, cps des enseignants
- Apports et ressources



What is a spiral curriculum?

R.M. HARDEN & N. STAMPER
Centre for Medical Education, University of Dundee, Scotland

Approche modulaire et spiralaire

E-portfolio



Développer la réflexion dans la formation des enseignants en utilisant un portfolio

Christophe Grenier
HEP-FH Fribourg, grenier@hep.fh.ch

Caroline Le Boucher, Hugues Pentecouteau, Geneviève Lameul. Développer la réflexivité en formation avec un portfolio de formation. e-Formation 2018 2e colloque e-Formation des adultes et des jeunes adultes, Mar 2018, Lille, France. halshs-02006751

LE RÉFÉRENTIEL DE FORMATION EST ORGANISÉ COMME SUIV :

PRODUCTION DE 2 DOCUMENTS :

1) ARGUMENTAIRE RELATIF À LA CONCEPTION DU RÉFÉRENTIEL (31 Pages)

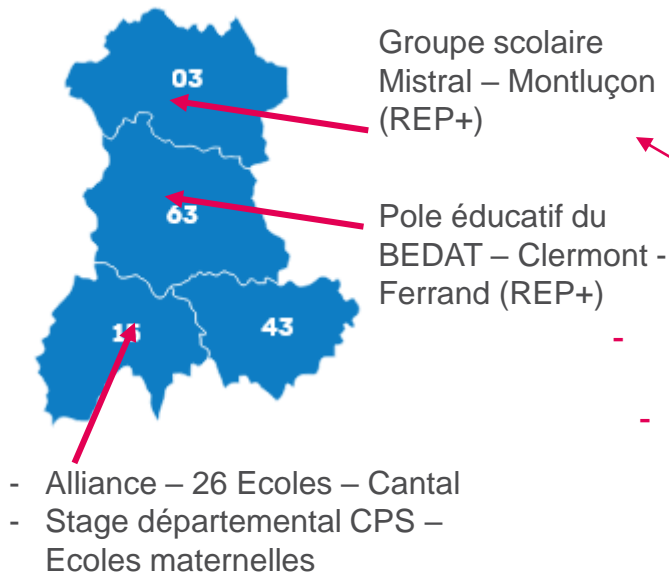
2) RÉFÉRENTIEL DE FORMATION DES COMPÉTENCES DES ENSEIGNANTS EN MATIÈRE DE CPS (67 pages)

Niveaux de développement		Apprentissages critiques
1	J'IDENTIFIE LE REPERTOIRE DE PRATIQUES SUSCEPTIBLES D'ÊTRE MOBILISÉ DANS MON ENSEIGNEMENT AFIN DE SOUTENIR LES CPS DES ELEVES	4.1.1 Des pratiques a priori en matière de CPS à l'identification du répertoire de pratiques en matière de CPS
	Proposition d'activités de formation	<p>Objectif : Cerner le répertoire de pratiques enseignantes en matière de CPS.</p> <p>1- Activité : <u>Fishbowl</u> <i>« Quatre personnes sont invitées à s'installer au centre du cercle / les autres participants s'installent en cercle tout autour. Une première question va vous être posée – les membres du groupe au centre démarrent la discussion entre eux, puis les personnes qui souhaitent se joindre à la discussion devront se lever et s'asseoir sur la chaise vide et participer à l'échange. En contrepartie, une des personnes assises au centre devra se lever et aller s'asseoir sur une des chaises disponibles dans le cercle extérieur. »</i> (DREAL Direction régionale de l'environnement, de l'aménagement et du logement (DREAL) – Grand EST : https://communagir.org/media/2567/cpe_outil_fishbowl_0102.pdf)</p> <p>2 - Durée activité : 1h</p> <p>3 - Consignes : Les personnes s'installent comme défini ci-dessus. Puis le formateur adresse les questions qui vont être débattues dans le cercle : « Comment développez-vous les CPS de vos élèves à l'heure actuelle – Quelles pratiques ? Quels gestes professionnels ? Qu'est-ce qui relève selon vous actuellement des CPS dans votre pratique ? »</p> <p>La discussion et le partage de pratiques, d'expériences, de ressources démarrent, le formateur relance, interroge, formule des demandes d'explicitations afin de faire vivre le débat.</p> <p>4 - Apports :</p>

EXPÉRIMENTATIONS DU RÉFÉRENTIEL DE FORMATION DES ENSEIGNANTS EN COURS

FORMATION CONTINUE

(1^{ER} DEGRÉ)



FORMATION INITIALE

(1^{ER} DEGRÉ)

- Au sein d'unités d'enseignement en lien notamment avec l'initiation à la recherche

FORMATION CONTINUE

(2ND DEGRÉ)

Ingénierie de formations – Modules CPS inscrits au plan académique de formation Académie de Clermont-Ferrand

24A0060614 : Placer les Compétences Psychos des élèves (CPS) au cœur de la classe et du climat scolaire	
Module 61962 : COMPRENDRE ET ASSOIR SA PEDAGOGIE SUR LES COMPETENCES COGNITIVES, EMOTIONNELLES, SOCIALES DES ELEVES POUR FAVORISER LEURS APPRENTISSAGES ET REUSSITE, LE CLIMAT DE LA CLASSE ET SCOLAIRE PLUS LARGEMENT.	
Objectifs	Mettre en oeuvre des approches pédagogiques et éducatives adaptées pour développer les CPS des élèves.
Public cible	Enseignant, personnel d'éducation

Formations d'initiatives locales

- DÉPLOIEMENT DE FORMATIONS

- INGÉNIERIE DE FORMATIONS

- CAPITALISATIONS

FORMATION DE FORMATEURS

- Conseillers pédagogiques (Cantal)
- Référents et formateurs constellations « maths et français »

STRATÉGIE INTERMINISTÉRIELLE CPS

Référentiel = une ressource au service de l'ingénierie :

- De formations de formateurs de l'Education Nationale
- Et pour les formateurs qui déploient des formations (initiales et continues) en matière de CPS à destination des enseignants

Axe 2 : Accompagner les professionnels intervenant auprès des enfants, des jeunes et des familles afin qu'ils soient en capacité de développer les CPS des enfants, des jeunes et de leurs parents.

La sensibilisation et la formation des professionnels, en contact avec les enfants et les jeunes et qui mettront en œuvre les interventions, est indispensable. Elles reposent sur le socle suivant :

- connaissance du concept de CPS,
- appropriation des CPS et intégration dans la posture professionnelle pour un exemple auprès des jeunes,
- connaissance des techniques d'animation et des modalités de l'intervention proposée.

Cela suppose de développer et renforcer les formations initiales et continues dans les différents secteurs sur ces sujets.

- (i) Elaborer des référentiels pratiques et des supports d'autoformation

Afin d'assurer une appropriation et une montée en compétence de tous les professionnels en lien avec les enfants et les jeunes, des référentiels pratiques, à vocation pédagogique, seront développés par type de population : petite enfance, enfance, adolescence, jeunes, parents, professionnels. Ces référentiels seront complétés par des supports d'autoformation en ligne. Ces outils seront accessibles à tous. Ils seront développés par Santé publique France en partenariat avec des universités, des associations et en lien étroit avec les départements ministériels concernés, et mis à disposition progressivement sur les 5 prochaines années.

- (ii) Développer un plan national de formation initiale et continue dans chaque secteur

Il est attendu que chaque secteur développe une approche pédagogique ciblant les CPS dans la formation initiale et continue des professionnels dont il est responsable, avec un plan et un calendrier de formation par période quinquennale, décrivant :

- les outils de formation,
- les formateurs et leur formation,
- les personnes à former,
- les récepteurs,
- les opportunités de mutualisation.

EXEMPLES DE STRATÉGIES DE FORMATION ET DE DÉPLOIEMENT DE L'EXPERTISE CPS EN FRANCE

- FORMATION CPS À L'EDUCATION NATIONALE (1ER ET 2ND DEGRÉS)

Carine SIMAR, MCF Sciences de l'éducation et de la formation –

Université Clermont-Auvergne – Laboratoire ACTéUR4281 – carine.simar@uca.fr

Avec Philippe CURY (MCF70) et Chloé PRIGENT (IGE)

Philippe.cury@uca.fr / Chloe.prigent@uca.fr

*Remerciements : Santé publique France – Convention – Production référentiel de formation et modules d'auto-formation
Groupe d'appui – Pratiques en matière de CPS – SPF ; Chercheurs du laboratoire ACTé UR4281 ; Rectorat de Clermont-Ferrand ; Formateurs du groupe académique « Ecole promotrice de santé » - Rectorat ; Equipe de circonscription Montluçon 1 ; Ville de Clermont ; Les équipes du MEEF - Inspé de Chamalières ; Les participants aux entretiens : Formateurs, conseillers pédagogiques, coordinateur et responsable de formation MEEF, enseignants, inspection ; Projet Alliance ;*

EXEMPLES DE STRATÉGIES DE FORMATION ET DE DÉPLOIEMENT DE L'EXPERTISE CPS EN FRANCE

Christine Ferron, Fédération Promotion Santé
Formation CPS et intersectorialité dans les territoires

Damien Tessier, Unires
*Déploiement des formations continues CPS
en milieu scolaire*

Carine Simar, Université Clermont-Auvergne
Formation CPS à l'Éducation nationale (1^{er} et 2nd degrés)

Thomas Villemonteix, Université Paris 8
*Déploiement des CPS via le programme Ecole
des Emotions en maternelle*

Christophe Marsollier, Éducation nationale
CPS et bien-être

Thierry Brulavoine, Ligue contre le cancer
Déploiement des CPS via le programme Explo'Santé

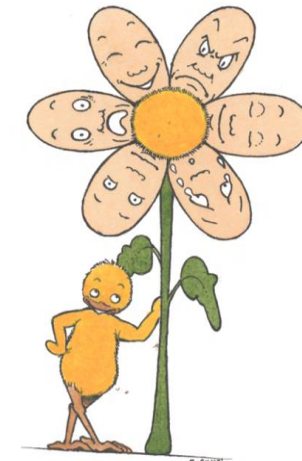
Arnaud Carré, Université Savoie Mont-Blanc
Déploiement de la formation PSSM comme illustration
d'une modélisation d'une stratégie nationale*

UN PROGRAMME D'APPRENTISSAGE DES CPS EN MATERNELLE : ECOLE DES EMOTIONS

Thomas Villemonteix,

Maitre de conférences, Université Paris 8 Vincennes-Saint Denis

- Développement en partenariat avec des enseignants de maternelle à Saint/Denis d'un programme pour la moyenne section en maternelle [2019-2021]
[dont adaptation culturelle du programme Kindness Curriculum]
- Evaluation randomisée contrôlée avec 62 écoles et 750 élèves en Seine Saint-Denis
avec publication scientifique associée [2021-2023]
Impact sur la santé mentale et les CPS des élèves
-> seul programme ayant fait l'objet de ce type de validation scientifique en France en maternelle
[+ étude qualitative]
- Dissémination (partenariat CODES93) en Seine-Saint-Denis, Oise, Val d'Oise [2023-prés.]



Point forts	Limites / risques
Approche par programme : gain de temps pédagogique (contenu et supports), qualité des supports, adéquation réelle des activités à la population	Approche par programme : risque de lassitude dans le temps long / d'adaptations non contrôlées si le programme ne laisse pas de marge de liberté pédagogique / renouvellement dès le départ
Démonstration directe possible de l'impact et de possibilité de certifier des formateurs concernant la façon de délivrer le programme = plus grande proximité avec la preuve scientifique	Pour <i>Ecole des Emotions</i> : côté dense du programme rendant l'implémentation entière sur une année difficile
Pour <i>Ecole des Emotions</i> : appréciation forte par les enseignants d'après notre recherche qualitative	Pour <i>Ecole des Emotions</i> : programme pour une année (à délivrer en MS ou GS) ne permettant pas de coordonner toute l'équipe pédagogique

Vivre-ensemble Fri for Mobberi

- **Intégration des contenus dans le programme *Vivre ensemble* porté par la Ligue de l'enseignement couvrant de la PS au CM2**
 - Couvre de la PS au CM2
 - Laisse une liberté pédagogique mais propose un parcours cohérent
- **Dissémination nationale de *Vivre ensemble* en cours**
- **Lancement en septembre 2025 d'une évaluation randomisée contrôlée nationale avec 260 écoles et 9000 élèves sur huit années**
 - 1^{ère} étude de ce genre mondiale dédiée à la prévention précoce et continue dans la durée à l'école primaire

EXEMPLES DE STRATÉGIES DE FORMATION ET DE DÉPLOIEMENT DE L'EXPERTISE CPS EN FRANCE

Christine Ferron, Fédération Promotion Santé
Formation CPS et intersectorialité dans les territoires

Damien Tessier, Unires
*Déploiement des formations continues CPS
en milieu scolaire*

Carine Simar, Université Clermont-Auvergne
Formation CPS à l'Éducation nationale (1^{er} et 2nd degrés)

Thomas Villemonteix, Université Paris 8
*Déploiement des CPS via le programme Ecole
des Emotions en maternelle*

Christophe Marsollier, Éducation nationale
CPS et bien-être

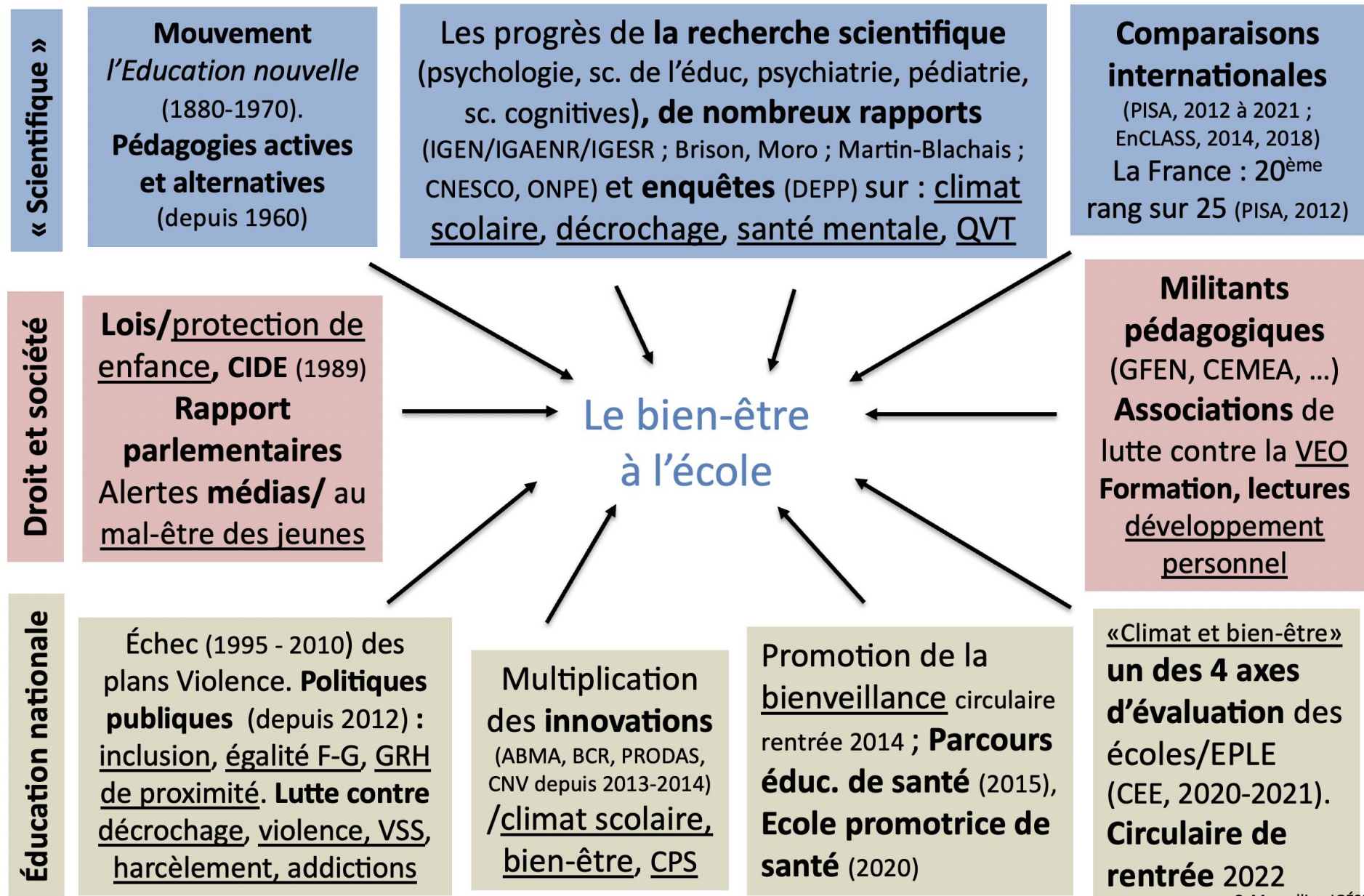
Thierry Brulavoine, Ligue contre le cancer
Déploiement des CPS via le programme Explo'Santé

Arnaud Carré, Université Savoie Mont-Blanc
Déploiement de la formation PSSM comme illustration
d'une modélisation d'une stratégie nationale*

BIEN-ÊTRE ET CPS

UNE DYNAMIQUE QUI QUESTIONNE ET RENFORCE LA RÉUSSITE ET LA QUALITÉ DES RELATIONS AU SEIN DE L'ÉCOLE

Facteurs d'émergence de l'attention au bien-être à l'école (France)



Un double mouvement à l'œuvre qui introduit un paradigme et un prisme nouveaux pour penser les défis de l'École

INSTITUTIONNALISATION



Équipes
pédagogiques

- Le bien-être, au centre des **2 circulaires** de rentrée 2022 et 2023
- La **formation initiale** (INSPE) et **continue** (EAFC)
- Rapports et appui de l'inspection générale
- Une mobilisation des **partenaires** (CANOPE, associations) et de la **recherche** (équipes de recherche, CSEN, CNESCO)

- **Des innovations**
nombreux projets NEFLE au sein des équipes
 - une aspiration des personnels à **se former** aux CPS/bien-être
- Le bien-être et les CPS, **un axe fort** :
 - des nouveaux **projets stratégiques académiques**
 - des **projets d'école / établissement**
- Un enthousiasme, une attente, une espérance



INSPIRATION - EXPERIMENTATION

Équipes
pédagogiques

Le BIEN-ÊTRE, une notion dont les dimensions ciblent les CPS

Définitions *unidimensionnelles* > mesure rapide, stable, **peu fiable**

« Se sentir bien à l'école » ou « être satisfait de la vie dans ... » ((DEPP, 2011 à 2022 ; PISA, 2012)

Définitions *multidimensionnelles* > mesure complexe, **relativement fiable**

État agréable résultant de la satisfaction des **besoins du corps** et du **calme de l'esprit** (Larousse, 2023)

Sensation agréable procurée par la satisfaction de **besoins physiques**, **l'absence de soucis** (Robert, 2023)

Les grandes dimensions du bien-être des élèves :

(cadre d'analyse du bien-être des élèves, étude PISA 2015, Borgonovi et Pál, 2016)

le bien-être *physique* : état de santé des élèves, pratique d'exercices physiques et adoption de saines habitudes alimentaires

le bien-être *matériel* : ressources matérielles et ressources des familles

le bien-être *cognitif* : connaissances, compétences

le bien-être *psychologique* : points de vue des élèves sur leur vie, leur engagement envers l'école et les objectifs et ambitions qu'ils ont pour leur avenir

le bien-être *social* : qualité de leur vie sociale, leurs relations avec leur famille, leurs pairs et leurs enseignants, et la façon dont ils perçoivent leur vie sociale à l'école

Compétences psychosociales (cognitives, sociales et émotionnelles, SpF, DGESCO, 2022)

La qualité des relations à l'école, un enjeu fondamental au cœur du développement des CPS...

... des élèves

- des compétences qui renforcent leurs capacités d'auto-régulation :
émotions, estime de soi, Mindset, motivation, sentiment d'efficacité personnelle, locus de contrôle (*interne* ou *externe*), compétences métacognitives, dans leurs RAPPORTS aux **savoirs, erreurs, difficultés**

> Un champ de compétences qui contribuent à prévenir, la **violence**, le **décrochage** scolaire et les problèmes de **santé mentale**.

... des personnels

- un nouveau **Socle** commun de connaissances, de compétences et de culture, des **programmes scolaires enrichis** et qui confèrent une place centrale aux **émotions** (gestes pédagogiques, médiation des tensions, résolution des conflits) dans les enseignements disciplinaires

> un champ conceptuel psychologique qui sensibilise aux attitudes, gestes et stratégies pour développer des pratiques didactiques, pédagogiques, éducatives et managériales **plus attentives et respectueuses** des BESOINS des élèves et des collègues

EXEMPLES DE STRATÉGIES DE FORMATION ET DE DÉPLOIEMENT DE L'EXPERTISE CPS EN FRANCE

Christine Ferron, Fédération Promotion Santé
Formation CPS et intersectorialité dans les territoires

Damien Tessier, Unires
*Déploiement des formations continues CPS
en milieu scolaire*

Carine Simar, Université Clermont-Auvergne
Formation CPS à l'Éducation nationale (1^{er} et 2nd degrés)

Thomas Villemonteix, Université Paris 8
*Déploiement des CPS via le programme Ecole
des Emotions en maternelle*

Christophe Marsollier, Éducation nationale
CPS et bien-être

Thierry Brulavoine, Ligue contre le cancer
*Déploiement des CPS via le programme **Explo'Santé***

Arnaud Carré, Université Savoie Mont-Blanc
Déploiement de la formation PSSM comme illustration
d'une modélisation d'une stratégie nationale*



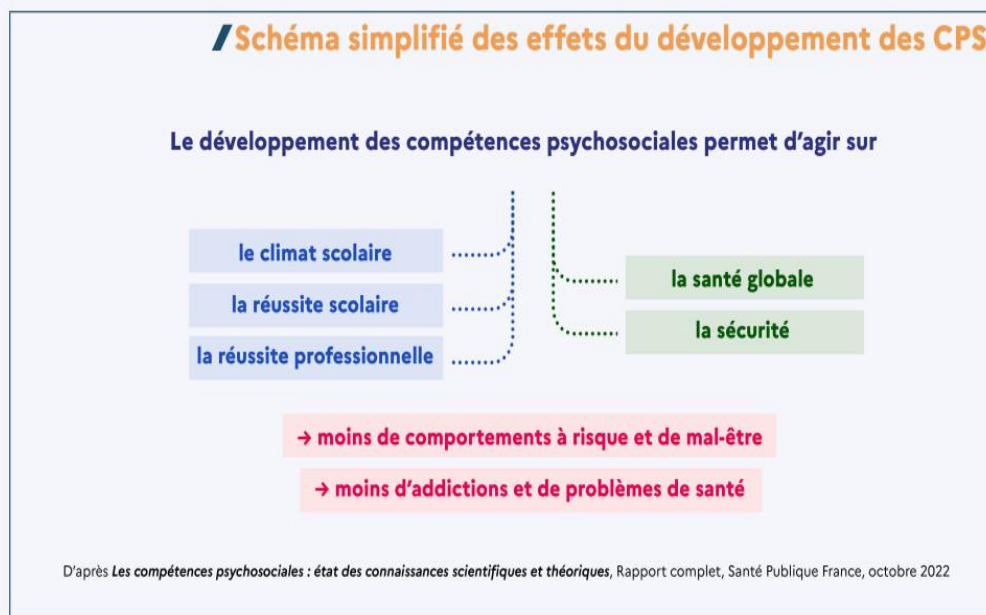
LE RENFORCEMENT DES CPS AU CYCLE 3 COMBINÉ AU DÉVELOPPEMENT D'ENVIRONNEMENTS PHYSIQUES ET SOCIAUX FAVORABLES À LA SANTÉ

3 février 2025
Thierry Brulavoine



Nouvelles orientations stratégiques de la Ligue

- Recherche en prévention
- Interventions prometteuses ou probantes dans son réseau de 103 comités départementaux



40 % des cancers sont évitables

- CPS, un des déterminants pour agir en prévention primaire des cancers
- Ligue, agréée association complémentaire de l'Education nationale



Structuration à partir des facteurs pour des interventions CPS de qualité

PROGRAMME

territorial pluriannuel de promotion de la santé en milieu scolaire

SUR 3 ANNÉES SCOLAIRES

2022-2023
CM1

2023-2024
CM2

2024-2025
6^{ème}



Le CADRE du programme

Ce programme a été conçu en se basant sur :

- les 5 principes du réseau européen de chercheurs pour des écoles promotrices de santé | Décembre 2021
- le référentiel de Santé Publique France pour un déploiement des compétences psychosociales auprès des enfants et des jeunes | Février 2022

Une intervention séquencée

10 séances par an et par classe
1h30 en CM1-CM2, 1h en 6^{ème}

Des méthodes pédagogiques interactives

Participation active des élèves
lors de jeux de rôle, mises en situation, partages d'expériences...

Un apport de connaissances

Fondé sur les données scientifiques actuelles concernant les écrans, l'activité physique, l'alimentation, le sommeil...

Un accompagnement de qualité

Formation des intervenants et des enseignants, coanimation, ressources pédagogiques



ÉDUCATION À LA SANTÉ

Développement des compétences psychosociales (CPS*) de 1000 élèves

*Les CPS sont reconnues comme un déterminant clé de la santé et du bien-être (Avoir conscience de ses qualités, réguler ses émotions, développer des relations constructives pour la vie sociale, savoir poser des limites, faire des choix responsables...)



ENVIRONNEMENTS DE VIE

Développement d'un environnement favorable à la santé sur le plan physique (bâti scolaire, aménagement d'espace...) et social (climat scolaire, relations partenariales...)

En coopération

avec l'ensemble de la communauté scolaire (enfants, parents, personnels de l'Éducation nationale, élus et agents des collectivités, associations...)

À partir des besoins exprimés sur chaque territoire

Les chargées de prévention de la Ligue agiront pour améliorer les environnements de vie.

En s'appuyant sur les ressources et les dispositifs existants

En facilitant par exemple

- les espaces sans tabac aux abords des écoles
- les rues scolaires en limitant la circulation automobile aux heures d'entrée et sortie de classe
- les espaces ombragés dans les cours de récréation



En favorisant par exemple

- la débitumation des cours d'école
- l'alimentation de qualité dans les cantines
- l'hygiène et la sécurité des toilettes
- ...



Formation des personnels scolaires
(enseignant.es (80 %), infirmières scolaires,
conseillers péda, CPE, AED, AESH, etc.)
en amont de chaque séquence pédagogique

18 temps de
formation
sur 6
territoires :
Année 1 : 4
Année 2 : 6
Année 3 : 8

Département	Académie	Communes	Nombre d'écoles	Nombre de classes	Nombre d'élèves total (CM1 + élèves des classes double niveau)	Nombre d'élèves en CM1 année scolaire 2022-2023
Ardèche	Grenoble	4	4	6	125	70
Corrèze	Limoges	10	11	12	210	72
Hérault	Montpellier	6	6	14	343	207
Ille et Vilaine	Rennes	11	11	12	258	196
Loire	Lyon	1	7	12	300	190
Loire-Atlantique	Nantes	1	4	5	126	109
		Nombre total de communes	Nombre total d'écoles	Nombre total de classes	Nombre total d'élèves	Nombre total d'élèves de CM1
		33	43	61	1362	844

BESOIN DE LA COOPÉRATION DE L'ÉDUCATION NATIONALE

- Assurer les remplacements pour les temps de formation
- Temps requis de formation deux jours (confirmation par 3 référents DSDEN-33 présents à la formation pour le déploiement d'Explo'Santé dès janvier 2025 en Gironde (financement ARS))

RASSURER LES PERSONNELS DE L'ÉDUCATION NATIONALE

- Permettre aux personnels la conscientisation des CPS qu'ils mobilisent déjà dans leur posture
- Les CPS : **C**'est **P**as **S**orcier

INTÉRÊT D'INTERVENIR DE FAÇON PARTENARIALE SUR LE MILIEU SCOLAIRE

- Favoriser une culture commune entre les différents acteurs du milieu scolaire (formation des personnels scolaires des communes, formation inter-catégorielle au collège) pour une meilleure cohérence éducative
- Acculturation progressive (formation + 10 séances par an) des personnels aux CPS
- Mise en œuvre de temps d'analyse et de bilan (2 demi-journées par année)
- Mettre à disposition des séquences pédagogiques (Explo'Santé sur le réseau Canopé)
- Contribuer au défi de la formation de plus 850 000 personnels

CONSTITUTION PROGRESSIVE D'UN POOL DE FORMATRICES CPS À LA LIGUE

- Participation de plus en plus active des intervenantes chargées de prévention dans la préparation et la mise en œuvre des formations ; En parallèle de temps de supervision (année 2 : 10 séances) et de temps de l'analyse de la pratique professionnelle (année 3 : 10 séances)

PORTER ATTENTION AU BIEN-ÊTRE DE TOUS LES PERSONNELS POUR CONTRIBUER AUX ÉCOLES PROMOTRICES DE SANTÉ



EXEMPLES DE STRATÉGIES DE FORMATION ET DE DÉPLOIEMENT DE L'EXPERTISE CPS EN FRANCE

Christine Ferron, Fédération Promotion Santé
Formation CPS et intersectorialité dans les territoires

Damien Tessier, Unires
*Déploiement des formations continues CPS
en milieu scolaire*

Carine Simar, Université Clermont-Auvergne
Formation CPS à l'Éducation nationale (1^{er} et 2nd degrés)

Thomas Villemonteix, Université Paris 8
*Déploiement des CPS via le programme Ecole
des Emotions en maternelle*

Christophe Marsollier, Éducation nationale
CPS et bien-être

Thierry Brulavoine, Ligue contre le cancer
Déploiement des CPS via le programme Explo'Santé

Arnaud Carré, Université Savoie Mont-Blanc
Déploiement de la formation PSSM comme illustration
d'une modélisation d'une stratégie nationale*

**PSSM : Premiers Secours en Santé Mentale*

DÉPLOIEMENT DU SECOURISME EN SANTÉ MENTALE (PSSM) COMME ILLUSTRATION D'UNE MODÉLISATION DU DÉPLOIEMENT D'UNE STRATÉGIE NATIONALE

03/02/2025

Arnaud Carré

Maître de Conférences Habilité à Diriger des Recherches.

Laboratoire Inter-universitaire de Psychologie.

Personnalité, Cognition, Changement Social (LIP/PC2S).

Université Savoie Mont Blanc-Université Grenoble Alpes

UN PROGRAMME CITOYEN FONDÉ SUR DES DONNÉES (EBP*) POUR APPRENDRE À AIDER

- Mental Health First Aid (MHFA), instauré depuis 2000, 4^e version (1^{re} version en France)
- Parallèle avec les formations citoyennes de « gestes qui sauvent »
- Ouvert à toutes et tous. Pas de pré-requis académiques. Avoir 18 ans et plus.
- 14h de formation en 4 séquences (2 journées ou 4 ½ journées). Théorie et pratique.
- **Thématiques** : santé mentale, interventions, dépression (*dont suicide*), anxiété (*dont attaque de panique & trauma*), troubles psychotiques, substances (*dont agressivité*)
- Plusieurs objectifs généraux
 - **Développer les connaissances en santé mentale**
 - *Connaitre les définitions, déterminants, services et enjeux*
 - **Réduire la stigmatisation des troubles psychiques**
 - *Traiter des mythes, partager l'expérience réduire la distance sociale*
 - **Développer des compétences d'aide pratique (des premiers signes à la crise)**
 - *Développer des compétences relationnelles (écoute sans jugement, empathie, adaptation)*
 - *Connaître des dispositifs de prévention primaire à tertiaire*

* **EBP - Evidence Based Practice** : expertises professionnelles + informations issues de la littérature scientifique + perspectives des personnes concernées et leurs proches (PSSM = 163 références)

DEMARCHE DE CONCEPTION ET D'ADAPTATION (AMONT DU DÉPLOIEMENT)

MENTAL HEALTH FIRST AID (MHFA) AUSTRALIA

- Là où tout a commencé



MENTAL HEALTH FIRST AID (MHFA) INTERNATIONAL

- « Organisation à but non lucratif qui élabore, dispense et évalue des programmes de formation au secourisme en santé mentale accrédités, qui peuvent être homologués et adaptés culturellement par des organisations de santé mentale appropriées dans d'autres pays »
- Implication dans 29 pays



MENTAL
HEALTH
FIRST AID
International



DEMARCHE DE DIFFUSION ET DE DÉPLOIEMENT SUR LE TERRAIN)



APPRENDRE À AIDER

Instructeurs et instructrices de PSSM France
organisant des
formations de formateurs et formatrices aux PSSM

Qui peut devenir formateur ?

La formation de formateurs est ouverte à toute personne ayant la bonne combinaison d'expérience pratique, universitaire et/ou vécue de la santé mentale.

Un formateur PSSM doit combiner sa connaissance de la santé mentale à une expérience en animation de formations. Il est capable de transférer des informations de manière claire et ludiques pour qu'elles soient intégrées par un public non-avisé.

- **Cibles : secouristes sélectionné-es**
- **5 jours de formation avec contrôle des connaissances et examen d'accréditation**
- **Signature d'une « Convention d'engagement »**
- **Mise à disposition des ressources**



**Formateur
accrédité**
Premiers Secours
en Santé Mentale

**« Les formateurs accrédités
PSSM France sont autonomes
dans l'organisation des
formations de secouristes »
(notamment statuts, lieux, prix)**



« Accrédité, mais indépendant et travaillant à mon compte ou pour celui de mon employeur en tant que formateur s'étant engagé à suivre une méthode, un contenu et à ne pas les modifier, les extraire ou les détourner ».

DEMARCHE DE DIFFUSION ET DE DÉPLOIEMENT SUR LE TERRAIN)

Extrait de la « Convention
d'engagement PSSM France »



6. Matériels pédagogiques

- Le « Kit Formateur » que le Formateur PSSM recevra en tant que Formateur PSSM accrédité est strictement personnel, il devra rester en sa possession et ne peut être ni donné, ni prêté ni utilisé par quiconque autre que le Formateur accrédité.
- Le Formateur PSSM ne pourra ni prêter ni revendre (sauf à ses participants) les manuels PSSM.
- Le Formateur PSSM accrédité ne pourra utiliser les outils et manuels spécifiques pour d'autres utilisations, ni les diffuser en dehors de la formation en question.
- Le Formateur PSSM s'engage à utiliser les dernières versions des matériels pédagogiques, actualisés tant sur le fond que sur la forme.

7. Modifications des matériels pédagogiques/animation :

Le Formateur PSSM :

- Accepte que PSSM France puisse modifier les formations PSSM ou les retirer sous réserve d'un préavis d'au moins 2 mois.
- S'engage à ne pas modifier, réduire ou compléter le contenu des matériaux pédagogiques. La modification du contenu pourrait avoir pour effet de remettre en question les bases scientifiques provenant de la recherche PSSM sur lesquelles le programme PSSM est construit.
- S'engage à ne pas modifier le titre de la formation PSSM pour le cas échéant laisser entendre qu'elle a été spécifiquement montée ou modifiée pour un groupe spécifique (par exemple, *Formation PSSM pour travailleurs sociaux*). Seul PSSM France peut développer des modules destinés à des publics spécifiques et le Formateur doit utiliser exclusivement les intitulés de formation fournis par PSSM France.

La violation totale ou partielle des obligations prévues au présent article, en ce qu'elles sont susceptibles d'avoir un effet néfaste sur les participants aura pour conséquence d'engager la responsabilité contractuelle du Formateur PSSM à l'égard de PSSM France ainsi que sa responsabilité civile à l'égard des publics formés. En conséquence, PSSM France se réserve, en cas de telles violations, la possibilité d'intenter toute action judiciaire ou autre à l'encontre du Formateur PSSM aux fins de l'obtention de dommages-intérêts.

8. Animation de formations PSSM

Le Formateur PSSM :

- S'engage pour chaque formation qu'il anime à dispenser la totalité du programme PSSM, sans supprimer d'éléments et sans en ajouter d'autres sans l'accord écrit et préalable d'un représentant qualifié et mandaté de PSSM France.
- S'engage à conserver en toutes occasions une attitude bienveillante, à ne pas tenir des propos déplacés, discriminatoires, violents ou blessants.
- S'engage à ce que chaque participant à la formation reçoive un manuel PSSM comme faisant partie intégrale de sa formation.
- S'engage à animer la formation en présentiel à tous les participants, sauf accord spécifique préalable et écrit de la part de PSSM France.

EN CONCLUSION : FORCES, VIGILANCE ET ENJEUX... ENSEIGNEMENTS POUR LE DÉPLOIEMENT DES CPS ?

FORCES :

UNE FORMATION QUI SE VEUT BASÉE SUR UNE DÉMARCHE FONDÉE ET PROBANTE

**UNE FORMATION STANDARDISÉE ET ADAPTÉE AUX PAYS
(INTERNATIONAL ET NATIONAL)**

DES FORMATEURS-TRICES FONCTIONNANT SOUS ACCRÉDITATION

VIGILANCE :

UNE ABSENCE DE VÉRIFICATION DES COMPÉTENCES ET BONNES PRATIQUES DURANT LES FORMATIONS DE SECOURISTES

ENJEUX :

DÉVELOPPER LA RECHERCHE SUR L'IMPACT EN FRANCE

DÉVELOPPER DES RECYCLAGES / MISES À NIVEAU (TOUT LE MONDE)

DÉVELOPPER LA DÉMARCHE D'AUDIT DES ACCRÉDITATIONS

MERCI POUR VOTRE ATTENTION

JE NE REPRÉSENTE PAS PSSM FRANCE ET JE NE SUIS PAS MEMBRE DES INSTANCES DIRIGEANTES OU ADMINISTRATRICES DE PSSM FRANCE. JE PARTICIPE À UN COMITE SCIENTIFIQUE DE PSSM FRANCE INDÉPENDANT DE SON CONSEIL D'ADMINISTRATION.

AVEC UN GROUPE DE RECHERCHE CONSTITUÉ D'UNIVERSITÉS ET D'HÔPITAUX, NOUS SOMMES LAURÉAT·ES D'UN « APPEL A PROJET RECHERCHE » LANCÉ PAR PSSM FRANCE PERMETTANT DE PRODUIRE UNE RECHERCHE EXTERNE (NOVEMBRE 2024 – NOVEMBRE 2027).

CE PROJET D'ÉTUDE EST EXTERNALISÉ ET INDÉPENDANT DE SANTE PUBLIQUE FRANCE ET DU MINISTÈRE DE LA SANTÉ.

JE M'EXPRIME AU SUJET DES PREMIERS SECOURS EN SANTE MENTALE EN TANT QUE CHERCHEUR EN PSYCHOLOGIE ET DE MANIÈRE INDÉPENDANTE DES FINANCEURS ET TUTELLES.

**Nous vous remercions
pour votre participation !**

