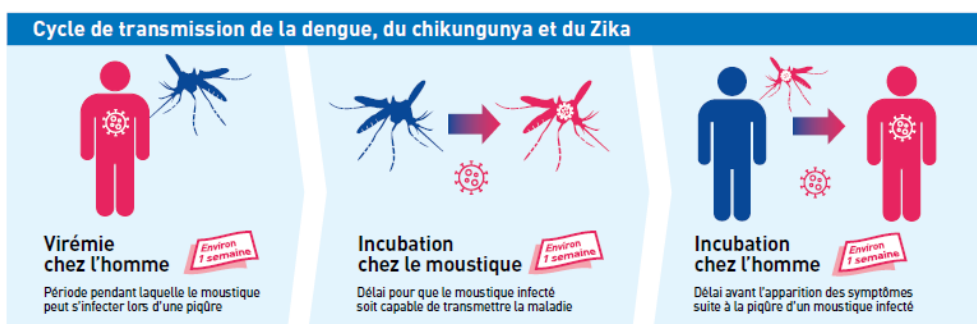


Date de publication : 20 mars 2025

Surveillance épidémiologique de la dengue

Semaine 11 (du 10 au 16 mars 2025)



POINTS ET CHIFFRES CLES

- **Martinique** : La situation épidémiologique montre une diminution de la circulation virale sur le territoire au cours des dernières semaines.
- **Guadeloupe** : L'épidémie de dengue se poursuit avec un redémarrage à la hausse du nombre de cas cliniquement évocateurs de dengue. Le sérotype majoritaire reste le DENV-3.
- **Saint-Martin** : La situation est calme.
- **Saint-Barthélemy** : La situation est calme.

*Programme de surveillance, d'alerte et de gestions des épidémies

Chiffres clefs en S11 (du 10 au 16 mars 2025)

	Martinique	Guadeloupe	Saint-Martin	Saint-Barthélemy
Cas cliniquement évocateurs	50 (vs 27 en S10) ↔	420 (vs 150 en S10) ↗	10 (vs 0 en S10) ↗	2 (vs 0 en S10) ↔
Visites à domicile***	12 (vs 15 en S10) ↔			
Passages aux urgences	2 (vs 3 en S10) ↔	14 (vs 13 en S10) ↔	0 (vs 0 en S10)	0 (vs 0 en S10)
Hospitalisations après passages aux urgences	2 (vs 0 en S10) ↔	3 (vs 1 en S10) ↔	0 (vs 0 en S10)	0 (vs 0 en S10)
Cas confirmés**			0 (vs 0 en S10)	0 (vs 1 en S10)
Niveau de PSAGE	Phase 2 niveau 2	Phase 4 niveau 1	Phase 1	Phase 1

S11 : du 10 au 16 mars 2025 ; ** en cours de consolidation

***Source : SOS-Médecins, uniquement présent en Martinique.

MARTINIQUE

Une cinquantaine de cas cliniquement évocateurs a été vue en consultation médicale la semaine dernière 2025-11. L'activité en ville (Réseau de médecins sentinelles) diminue régulièrement depuis la semaine 2025-06 et se fixe à des niveaux hebdomadaires qui sont en-deçà des seuils saisonniers [Figure 1]. A domicile (SOS-médecins), l'activité dengue se fixe à une quinzaine de visites hebdomadaires en moyenne pour suspicion de dengue depuis quatre semaines (2025-08 à 2025-11) [Figure 2].

Figure 1. Nombre hebdomadaire de cas cliniquement évocateurs de dengue, Martinique, semaines 2022-27 à 2025-11. Source : Réseau des médecins Sentinelles.

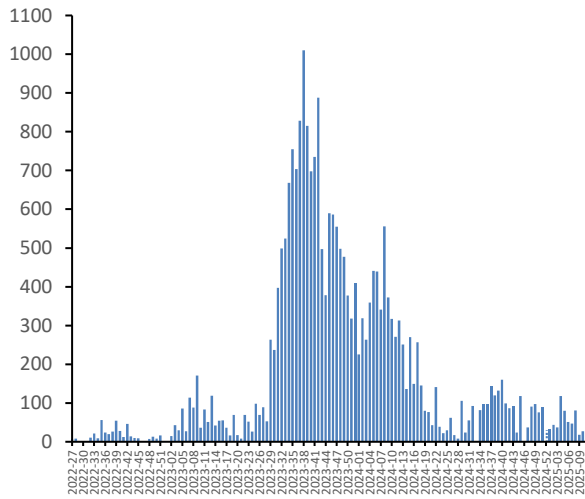
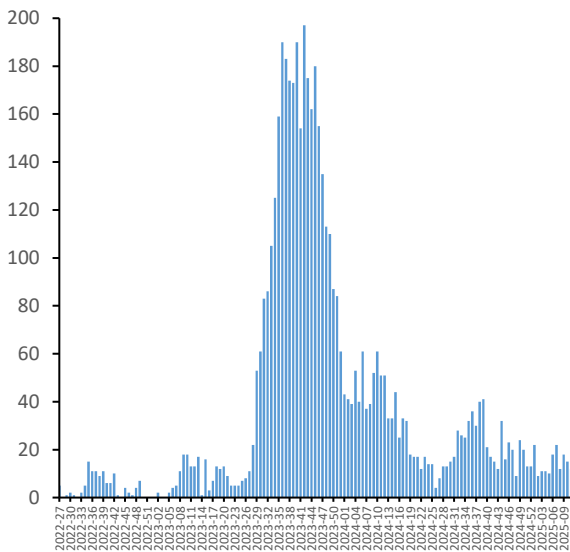
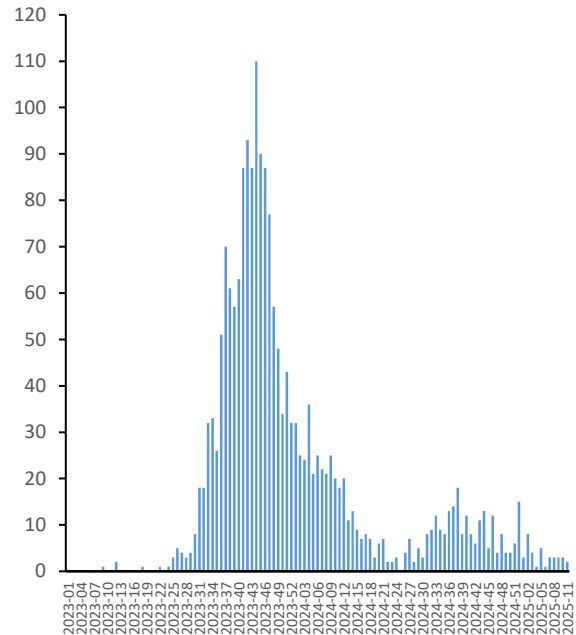


Figure 2. Nombre hebdomadaire de visites à domicile pour suspicion de dengue, Martinique, semaines 2022-27 à 2025-11. Source : SOS-médecins.



A l'hôpital, l'activité dengue n'excède pas les 3 passages aux urgences hebdomadaires, depuis quatre semaines, (2025-08 à 11) pour suspicion de dengue. En moyenne pour la même période, les passages aux urgences donnent lieu à une hospitalisation hebdomadaire [Figure 3].

Figure 3. Nombre hebdomadaire de passages aux urgences pour suspicion de dengue, Martinique, semaines 2023-01 à 2025-11. Source : CHUM



Depuis le début de l'année 2025 (2025- 01), 15 % des cas confirmés concernaient les moins de 15 ans.

Surveillance virologique

Le nombre de cas confirmés biologiquement pour dengue a diminué au fil des semaines, depuis la semaine 2025-01, pour se fixer à moins d'une dizaine de cas hebdomadaires en moyenne entre les semaines 2025-05 et 2025-08 (données non consolidées, semaines 2025-09 à 11).

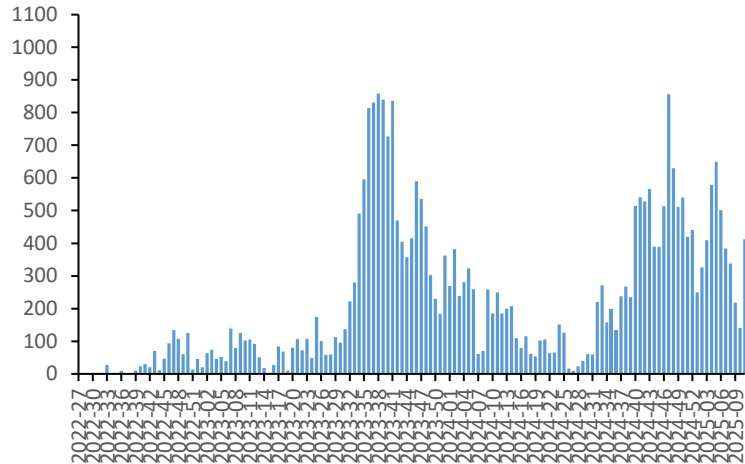
GUADELOUPE

Surveillance en ville

La semaine dernière 2025-11, l'indicateur de surveillance épidémiologique de la dengue en ville est reparti à la hausse, avec près de 420 consultations médicales pour syndrome de dengue, faisant suite à une diminution de ces consultations tout au long du mois de février au début du mois de mars (2025-09 à 2025-10). Néanmoins, les données des deux semaines précédentes sont à interpréter avec prudence compte tenu des vacances scolaires (2025-09 et 2025-10) [Figure 5].

Depuis le début de l'épidémie (2024-37), 11790 cas cliniquement évocateurs de dengue ont été enregistrés.

Figure 5. Nombre hebdomadaire de cas cliniquement évocateurs de dengue, Guadeloupe, semaines 2022-27 à 2025-11. Source : Réseau des médecins Sentinelles.

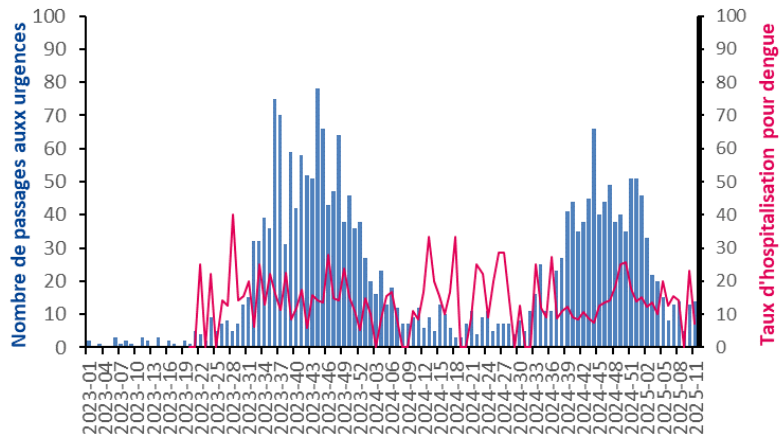


Surveillance à l'hôpital

L'activité dengue à l'hôpital est stable avec 11 passages pour dengue en moyenne depuis le début du mois de février, 2025-06 [Figure 6]. Parmi les 14 passages enregistrés en semaine 2025-11, quatre concernaient les moins de 15 ans. Un passage a été suivi d'une hospitalisation chez les moins de 15 ans.

Depuis le début de l'épidémie (2024-37), 870 passages aux urgences pour suspicion de dengue (dont 375 soit 43,1 % chez les moins de 15 ans) ont été enregistrés dont 118 suivis d'une hospitalisation (41 soit 34,7% chez les moins de 15 ans). Les données de la *Clinique Les Eaux Claires*, non consolidées, ne peuvent être incluses.

Figure 6. Nombre hebdomadaire de passages aux urgences pour suspicion de dengue, tous âges, Guadeloupe, semaines 2023-01 à 2025-11. Sources : CHU, CHBT (les données de la Clinique Les Eaux Claires, non consolidées, ne peuvent être incluses).



Surveillance des cas graves*

Onze cas graves de dengue ont été recensés depuis le début de l'épidémie (2024-37), dont deux décès directement imputable à la dengue (un nouveau décès par rapport au dernier bulletin épidémiologique dengue). Les données sont en cours de consolidation.

*Cette surveillance concerne tous les patients présentant une forme grave de dengue admis dans un service de réanimation ou une unité de soins intensifs, dont le diagnostic est confirmé sur la base d'un test biologique positif et présentant au moins un critère de sévérité selon les recommandations de l'OMS (OMS 2009).

Surveillance virologique

Le taux de positivité en ville (Synergibio et Inovie-Bio Pôle Antilles) a atteint 34,2 % en semaine 2025-11, stable par rapport aux quatre semaines précédentes (2025-07 à 2025-10, 33,6% en moyenne). Le taux de positivité à l'hôpital en semaine 2025-11 est en cours de consolidation. Le sérotype DENV-3 reste majoritaire.

SAINT-MARTIN et SAINT-BARTHELEMY

A Saint-Martin, une dizaine de cas cliniquement évocateurs de dengue est enregistré en moyenne, par semaine, depuis le début de l'année 2025 [Figure 7]. Le dernier passage aux urgences remonte à la semaine 2025-03.

A Saint-Barthélemy, la situation est stable et calme avec deux cas cliniquement évocateurs de dengue enregistrés la semaine dernière 2025-11 [Figure 8]. Deux passages aux urgences pour suspicion de dengue ont été rapportés en depuis le début de l'année 2025, en semaine 2025-05.

Figure 7. Nombre hebdomadaire de cas cliniquement évocateurs de dengue, Saint-Martin, semaines 2022-27 à 2025-11.
Source : Réseau des médecins Sentinelles

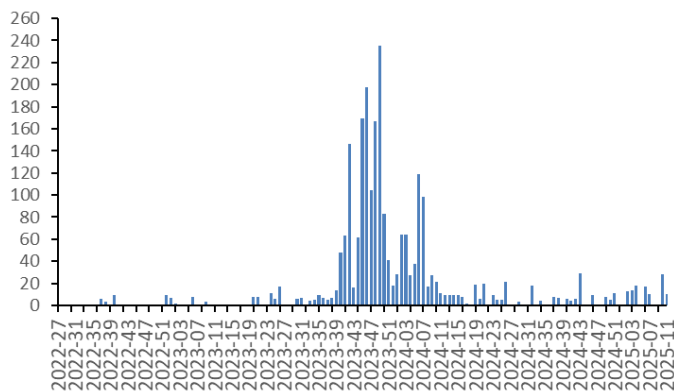
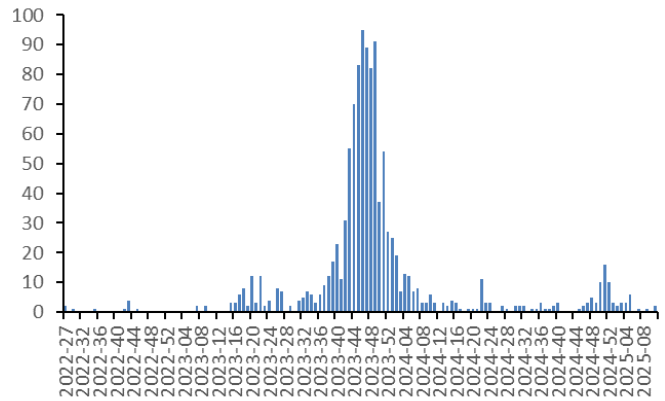


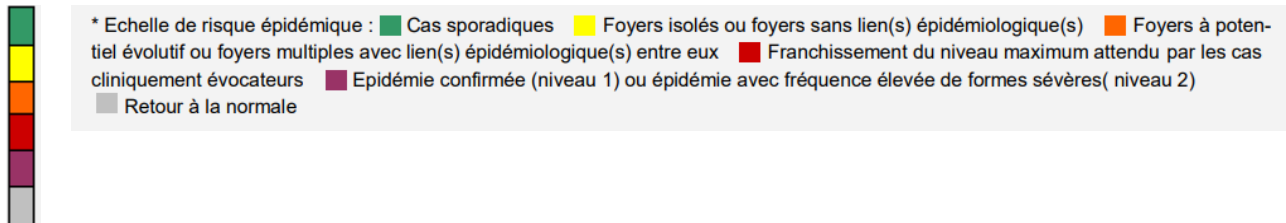
Figure 8. Nombre hebdomadaire de cas cliniquement évocateurs de dengue, Saint-Barthélemy, semaines 2022-27 à 2025-11. Source : Réseau des médecins Sentinelles.



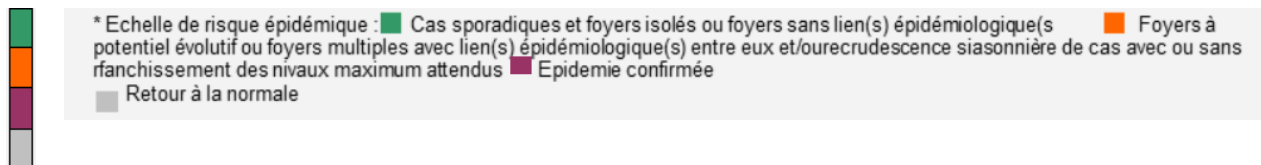
Niveaux de PSAGES Dengue

GUADELOUPE en phase 4 niveau 1 : Epidémie confirmée

MARTINIQUE en phase 2 niveau 2 : Circulation active du virus

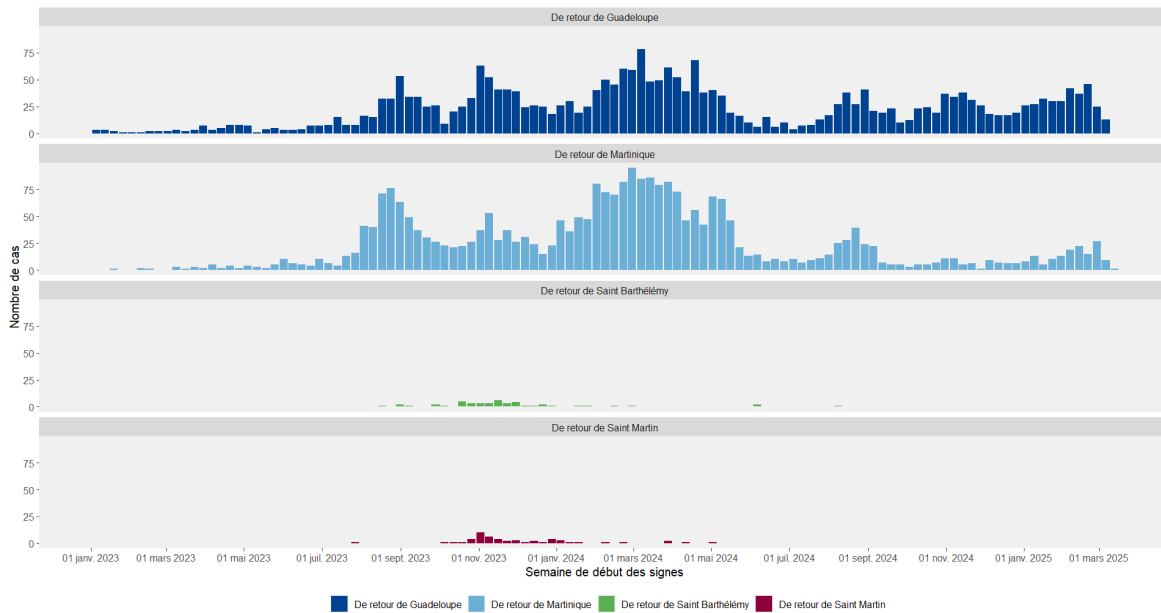


SAINT-MARTIN et BARTHELEMY en phase 1 : cas sporadiques et foyers isolés ou sans lien(s) épidémiologique(s).



Cas exportés vers l'hexagone

Figure 9. Nombre hebdomadaire de cas de dengue exportés vers l'hexagone, du 01/01/2023 au 18/03/2025. Source : Santé publique France.



Prévention

Notre **action individuelle** dans la destruction des gîtes larvaires aux abords de nos habitations est **indispensable ! Consultez la [foire aux questions](#) sur la dengue pour plus de renseignements.**

Vaccination : la Haute Autorité de Santé (HAS) a publié le 17 décembre 2024, une recommandation sur la stratégie de vaccination contre la dengue téléchargeable via ce lien : [Stratégie de vaccination contre la dengue](#)

Auteurs / Remerciements

Rédacteur en chef : Jacques Rosine, délégué régional - Antilles

Rédactrice adjointe : Mathilde Melin, adjointe au délégué régional - Antilles

Rédactrices : Lucie Léon, Frédérique Dorléans

Nous remercions l'ensemble de nos partenaires :



Pour nous citer : Bulletin. Surveillance épidémiologique Dengue. Édition Antilles. Mars 2025. Saint-Maurice : Santé publique France, 6p, 2025.

Directrice de publication : Caroline Semaille

Dépôt légal : 20 mars 2025

Contact : antilles@santepubliquefrance.fr