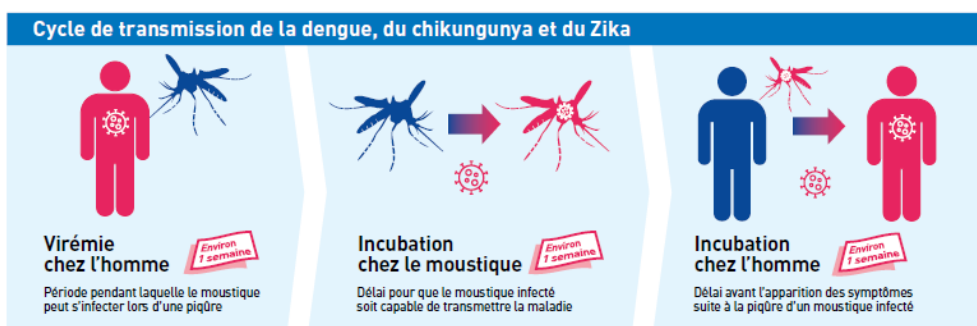


Date de publication : 20 février 2025

Surveillance épidémiologique de la dengue

Semaine 07 (du 10 au 16 février 2025)



POINTS ET CHIFFRES CLES

- **Martinique** : La situation épidémiologique montre une diminution de la circulation virale sur le territoire au cours des dernières semaines.
- **Guadeloupe** : L'épidémie de dengue se poursuit avec une diminution du nombre de cas cliniquement évocateurs de dengue. Le sérotype majoritaire reste le DENV-3.
- **Saint-Martin** : La situation est calme.
- **Saint-Barthélemy** : La situation est calme.

*Programme de surveillance, d'alerte et de gestions des épidémies

Chiffres clefs en S07 (du 10 au 16 février 2025)

| | Martinique | Guadeloupe | Saint-Martin | Saint-Barthélemy |
|--|------------------------|--------------------------|-----------------------|----------------------|
| Cas cliniquement évocateurs | 50 (vs 50 en S06) ↔ | 470 (vs 500 en S06) ↓ | 0 (vs 17 en S06) ↓ | 1 (vs 0 en S06) ↔ |
| Visites à domicile*** | 18 (vs 22 en S06) ↑ | | | |
| Passages aux urgences | 3 (vs 1 en S06) ↔ | 13 (vs 8 en S06) ↑ | 0 (vs 0 en S04) ↔ | 0 (vs 0 en S06) ↔ |
| Hospitalisations après passages aux urgences | 0 (vs 1 en S06) ↔ | 2 (vs 2 en S06) ↔ | 0 (vs 0 en S04) ↔ | 0 (vs 0 en S06) ↔ |
| Cas confirmés** | | | 0 (vs 0 en S04) | 0 (vs 1 en S04) |
| Niveau de PSAGE | Phase 2 niveau 2 | Phase 4 niveau 1 | Phase 1 | Phase 1 |

S06 : du 3 au 9 février 2025 ; ** en cours de consolidation

***Source : SOS-Médecins, uniquement présent en Martinique.

MARTINIQUE

Une cinquantaine de cas cliniquement évocateurs a été vue en consultation médicale la semaine dernière 2025-07. L'activité en ville (Réseau de médecins sentinelles) diminue régulièrement depuis la semaine 2025-04 et se fixe à des niveaux hebdomadaires qui sont en-deçà des seuils saisonniers [Figure 1]. A domicile (SOS-médecins), l'activité dengue se fixe à une quinzaine de visites hebdomadaires en moyenne pour suspicion de dengue depuis quatre semaines (2025-04 à 2025-07) [Figure 2].

Figure 1. Nombre hebdomadaire de cas cliniquement évocateurs de dengue, Martinique, semaines 2022-27 à 2025-07. Source : Réseau des médecins Sentinelles.

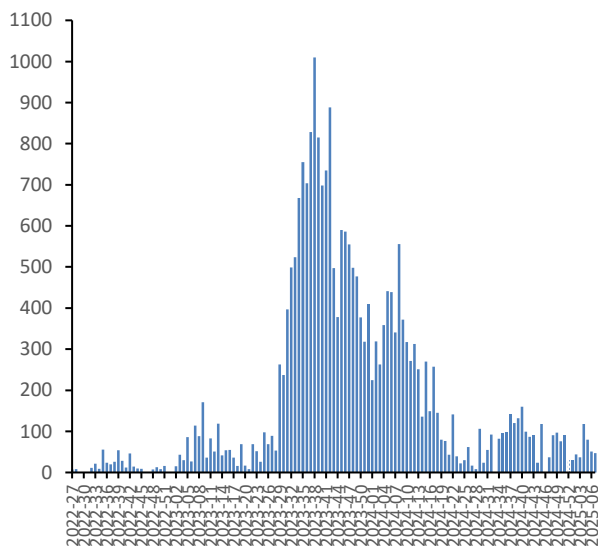
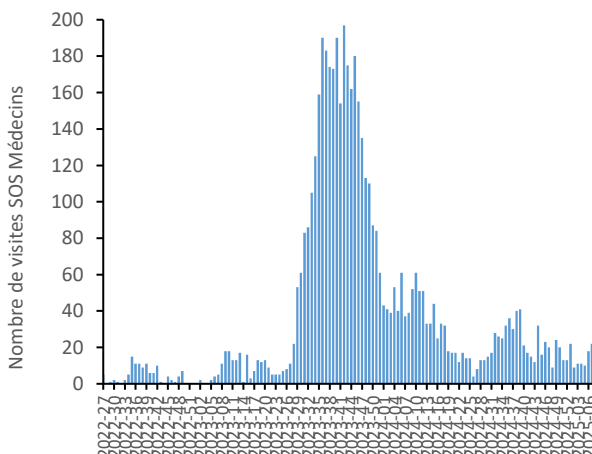


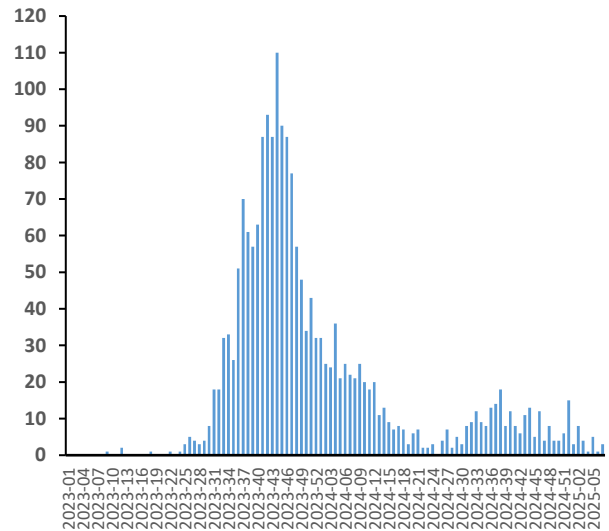
Figure 2. Nombre hebdomadaire de visites à domicile pour suspicion de dengue, Martinique, semaines 2022-27 à 2025-07. Source : SOS-médecins.



A l'hôpital, l'activité dengue varie entre 1 (2025-04 et 06) et 5 (2025-06) passages aux urgences pour suspicion de dengue, soit, en moyenne, 3 passages depuis le début

pour les quatre dernières semaines [Figure 3]. Parmi les 3 passages aux urgences pour suspicion de dengue la semaine dernière 2025-07, aucun n'a été suivi d'une hospitalisation et aucun ne concerne une personne de moins de 15 ans.

Figure 3. Nombre hebdomadaire de passages aux urgences pour suspicion de dengue, Martinique, semaines 2023-01 à 2025-07. Source : CHUM



Depuis le début de l'année 2025 (2025- 01), 16,5 % des cas confirmés concernaient les moins de 15 ans.

Surveillance virologique

Au sein du laboratoire de virologie du CHUM, la surveillance virologique des sérotypes circulants a mis en évidence qu'entre les mois d'octobre et de décembre 2024, sur 42 prélèvements positifs pour la dengue (RT-PCR), dans 5 (12 %) prélèvements étaient retrouvés du sérotype DENV-3.

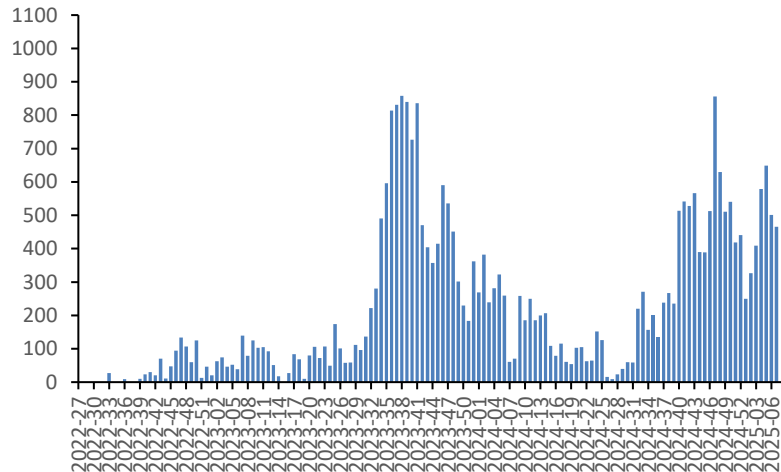
GUADELOUPE

Surveillance en ville

Depuis la semaine 2025-04, on observe une diminution du nombre estimé de consultations médicales pour syndrome de dengue avec près de 470 cas cliniquement évocateurs estimés la semaine dernière (2025-07) versus respectivement 500 et 650 cas en semaine 2025-06 et 2025-05. Les prochaines semaines permettront de confirmer cette tendance à la baisse amorcée depuis deux semaines [Figure 5].

Depuis le début de l'épidémie (2024-37), 10760 cas cliniquement évocateurs de dengue ont été enregistrés.

Figure 5. Nombre hebdomadaire de cas cliniquement évocateurs de dengue, Guadeloupe, semaines 2022-27 à 2025-07. Source : Réseau des médecins Sentinelles.

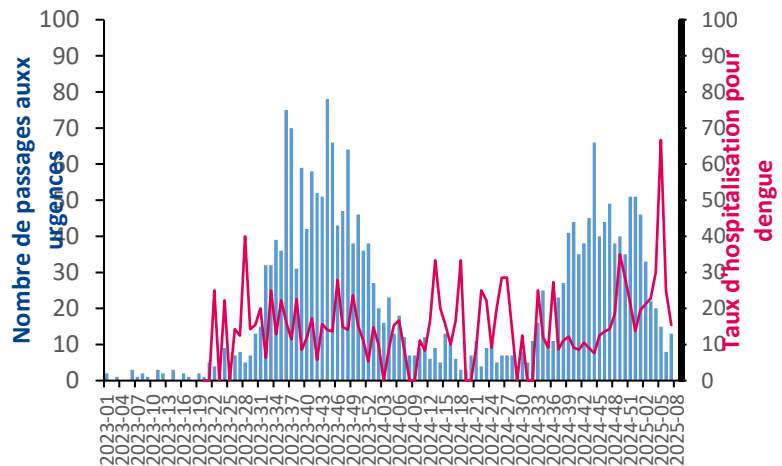


Surveillance à l'hôpital

En parallèle et selon la même tendance, la diminution des passages aux urgences pour suspicion de dengue observée depuis le début de l'année se poursuit avec 13 passages enregistrés la semaine dernière 2025-07 [Figure 6]. Parmi ces 13 passages, deux étaient suivis d'une hospitalisation et près de la moitié (6) concernaient les moins de 15 ans dont deux suivis d'une hospitalisation.

Depuis le début de l'épidémie (2024-37), 824 passages aux urgences pour suspicion de dengue (dont 303 soit 36,8 % chez les moins de 15 ans) ont été enregistrés dont 138 suivis d'une hospitalisation (47 soit 34,1 % chez les moins de 15 ans).

Figure 6. Nombre hebdomadaire de passages aux urgences pour suspicion de dengue, tous âges, Guadeloupe, semaines 2023-01 à 2025-07. Sources : CHU, CHBT (les données de la Clinique Les Eaux Claires, non consolidées, ne peuvent être incluses).



Surveillance des cas graves*

Onze cas graves de dengue ont été recensés depuis le début de l'épidémie (2024-37), dont un décès directement imputable à la dengue (un nouveau cas grave par rapport au dernier bulletin épidémiologique dengue).

*Cette surveillance concerne tous les patients présentant une forme grave de dengue admis dans un service de réanimation ou une unité de soins intensifs, dont le diagnostic est confirmé sur la base d'un test biologique positif et présentant au moins un critère de sévérité selon les recommandations de l'OMS (OMS 2009).

Surveillance virologique

Le taux de positivité en ville (Synergibio) a atteint 32 % en semaine 2025-06. Le taux de positivité à l'hôpital est passé sous la barre des 10% en semaine 2025-05. Les données des semaines 2025-06 et 2025-07 sont en cours de consolidation. Le sérotype DENV-3 reste majoritaire.

SAINT-MARTIN et SAINT-BARTHELEMY

A Saint-Martin, aucun cas cliniquement évocateur de dengue n'a été enregistré en semaine 2025-07 contre une douzaine de cas hebdomadaires estimés en moyenne au cours des cinq semaines précédentes, 2025-02 à 2025-06 [Figure 7]. Le dernier passage aux urgences remonte à la semaine 2025-03.

A Saint-Barthélemy, après une augmentation du nombre de cas cliniquement évocateurs de dengue observée en semaine 2025-05 (6 cas), un unique cas évocateur de dengue a été rapporté en semaines 2025-06 et 07 [Figure 8]. Aucun passage aux urgences pour suspicion de dengue n'a été rapporté en semaines 2025-06 et 07 alors que deux cas avaient été rapportés en semaine 2025-05.

Figure 7. Nombre hebdomadaire de cas cliniquement évocateurs de dengue, Saint-Martin, semaines 2022-27 à 2025-07.
Source : Réseau des médecins Sentinelles

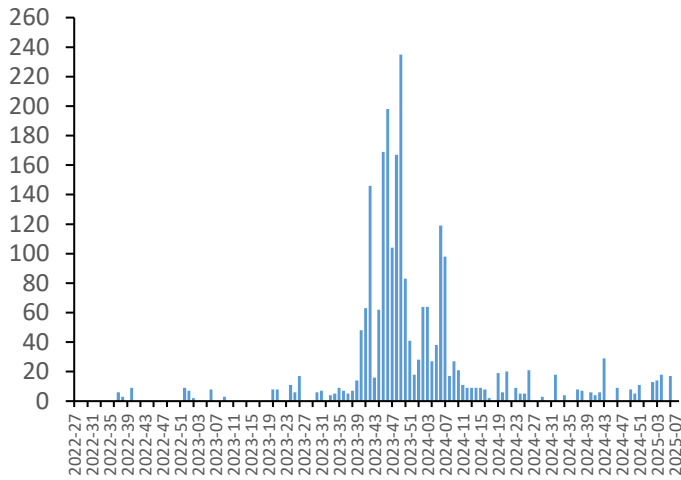
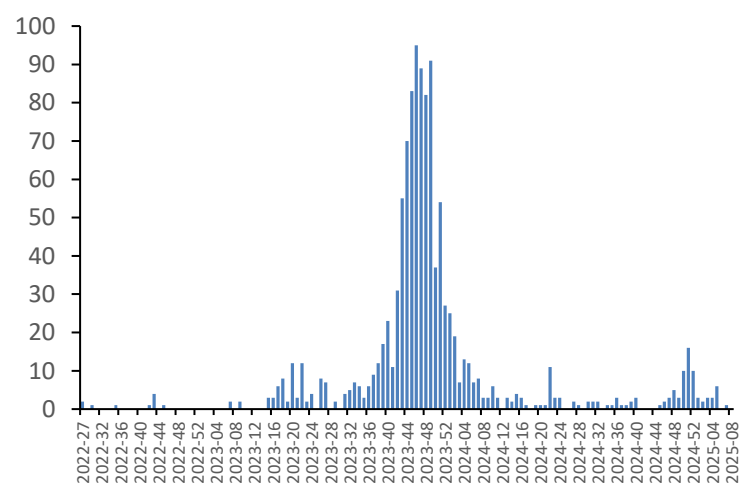


Figure 8. Nombre hebdomadaire de cas cliniquement évocateurs de dengue, Saint-Barthélemy, semaines 2022-27 à 2025-07.
Source : Réseau des médecins Sentinelles



Niveaux de PSAGEs Dengue

GADELOUPE en phase 4 niveau 1 : Epidémie confirmée

MARTINIQUE en phase 2 niveau 2 : Circulation active du virus



* Echelle de risque épidémique : ■ Cas sporadiques ■ Foyers isolés ou foyers sans lien(s) épidémiologique(s) ■ Foyers à potentiel évolutif ou foyers multiples avec lien(s) épidémiologique(s) entre eux ■ Franchissement du niveau maximum attendu par les cas cliniquement évocateurs ■ Epidémie confirmée (niveau 1) ou épidémie avec fréquence élevée de formes sévères(niveau 2) ■ Retour à la normale

SAINT-MARTIN et BARTHELEMY en phase 1 : cas sporadiques et foyers isolés ou sans lien(s) épidémiologique(s).



* Echelle de risque épidémique : ■ Cas sporadiques et foyers isolés ou foyers sans lien(s) épidémiologique(s) ■ Foyers à potentiel évolutif ou foyers multiples avec lien(s) épidémiologique(s) entre eux et/ou recrudescence saisonnière de cas avec ou sans franchissement des niveaux maximum attendus ■ Epidémie confirmée ■ Retour à la normale

Prévention

Notre **action individuelle** dans la destruction des gîtes larvaires aux abords de nos habitations est **indispensable** ! Consultez la **foire aux questions** sur la dengue pour plus de renseignements.

Vaccination : la Haute Autorité de Santé (HAS) a publié le 17 décembre 2024, une recommandation sur la stratégie de vaccination contre la dengue téléchargeable via ce lien : [Stratégie de vaccination contre la dengue](#)



Auteurs / Remerciements

Rédacteur en chef : Jacques Rosine, délégué régional - Antilles

Rédactrice adjointe : Mathilde Melin, adjointe au délégué régional - Antilles

Rédactrices : Lucie Léon, Frédérique Dorléans

Nous remercions l'ensemble de nos partenaires :



Pour nous citer : Bulletin. Surveillance épidémiologique Dengue. Édition Antilles. Février 2025. Saint-Maurice : Santé publique France, 5p, 2025.

Directrice de publication : Caroline Semaille

Dépôt légal : 20 février 2025

Contact : antilles@santepubliquefrance.fr