

Mortalité toutes causes confondues

Date de publication : mardi 18 févr. 2025

ÉDITION NATIONALE

Surveillance sanitaire de la mortalité toutes causes confondues

Points clés

- Au niveau national, le nombre de décès toutes causes confondues transmis par l'Insee a amorcé une diminution depuis S03, et un retour aux valeurs habituelles pour les 15-84 ans depuis la semaine S05-2025 et les 85 ans ou plus depuis S06-2025.
- Au niveau régional, le nombre de décès amorce une diminution dans la plupart des régions depuis S03. Il est en excès dans 4 régions hexagonales en S05-2025 et 1 région en S06-2025.
- Le nombre de décès certifiés par voie électronique en S06 est stable par rapport à la semaine précédente dans toutes les classes d'âges.

Point de situation

Au niveau national

Après une augmentation des décès toutes causes confondues enregistrés par les **bureaux d'état civil**, en excès depuis la semaine S52-2024 et atteignant un pic en S02-2025 (Figure 1), une diminution est observée depuis la semaine S03, avec un retour aux valeurs habituelles dès la semaine S05.

Chez les 15-64 ans et les 65-84 ans, où un excès de mortalité avait été constaté entre les semaines S51-2024 et S04-2025, les chiffres sont revenus à la normale depuis S05. Chez les 85 ans et plus, bien que l'excès de décès enregistré depuis S01-2025 ait commencé à diminuer à partir de S03, il s'est maintenu jusqu'en S05. Toutefois, les premières données de S06 suggèrent un retour aux valeurs habituelles, sous réserve de consolidation des données (Figure 3). Ces tendances sont à confirmer avec la consolidation des données.

A partir des certificats électroniques de décès, 7 272 décès tous âges et toutes causes confondues ont été enregistrés en semaine 07-2025. Cet effectif est stable par rapport à la semaine S06 (7 247 décès) tous âges et dans toutes les classes d'âges (Figures 2 et 4). Il est stable ou en baisse dans tous les types de lieu de décès (Figure 5).

Au niveau régional

Tous âges confondus, les effectifs de décès **issus de l'état civil** étaient en excès en S51 en PACA et Normandie. Le nombre de décès était significativement supérieur à celui attendu dans 4 régions en S52-2024 et dans toutes les régions hexagonales (sauf Corse et Pays-de-la-Loire) en S01 et S02-2025. A partir de S03, le nombre de décès a amorcé une diminution dans la plupart des régions hexagonales. Il restait en excès dans 13 régions en S03, 11 régions en S04, 4 régions en S05 et 1 région en S06. Ces tendances sont à confirmer avec la consolidation des données.

A partir des certificats électroniques de décès, le nombre de décès en semaine 07-2025 est stable ou en diminution dans toutes les régions, à l'exception de la Bretagne (+12% soit +38 décès), la Corse (+36% soit +5 décès) et la Guadeloupe (+21% soit +4 décès) (Figure 7).

Situation nationale

Tous âges confondus

Figure 1 : Fluctuations hebdomadaires des nombres observés (noir) et attendus (rouge) de décès, Tous âges confondus, 2017 à 2024 (jusqu'en semaine 6) - France (Source des données : Insee, actualisation au mardi 18 févr. 2025) (dernière semaine incomplète)

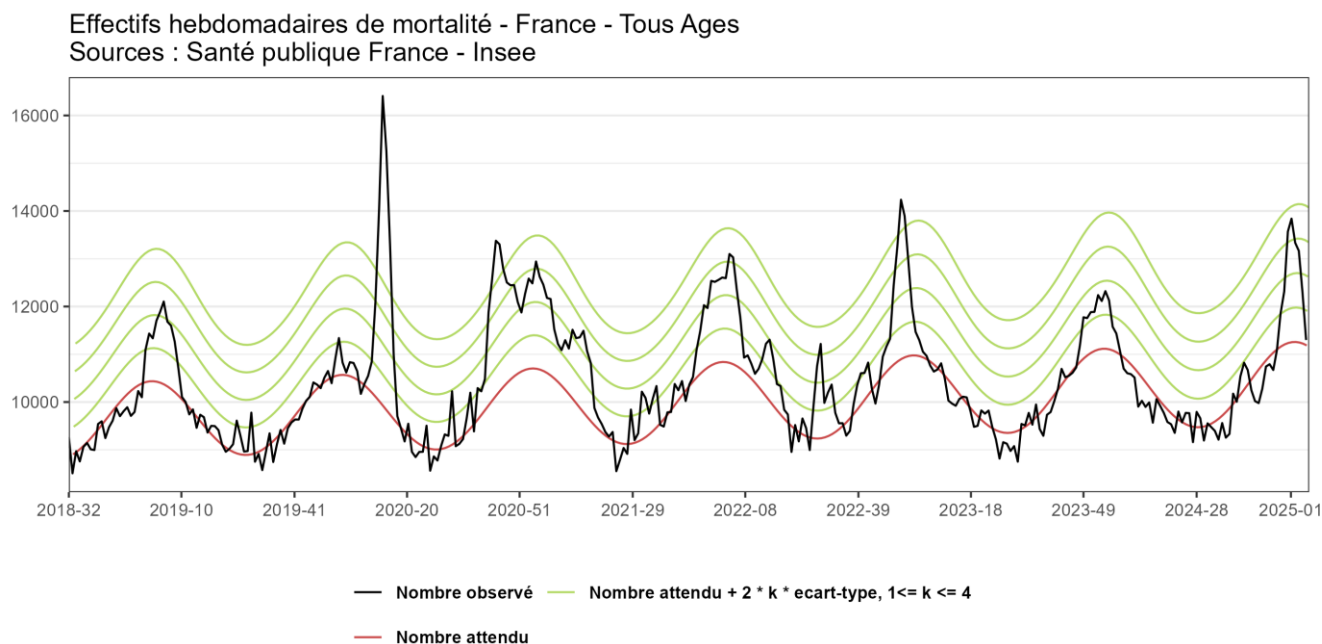
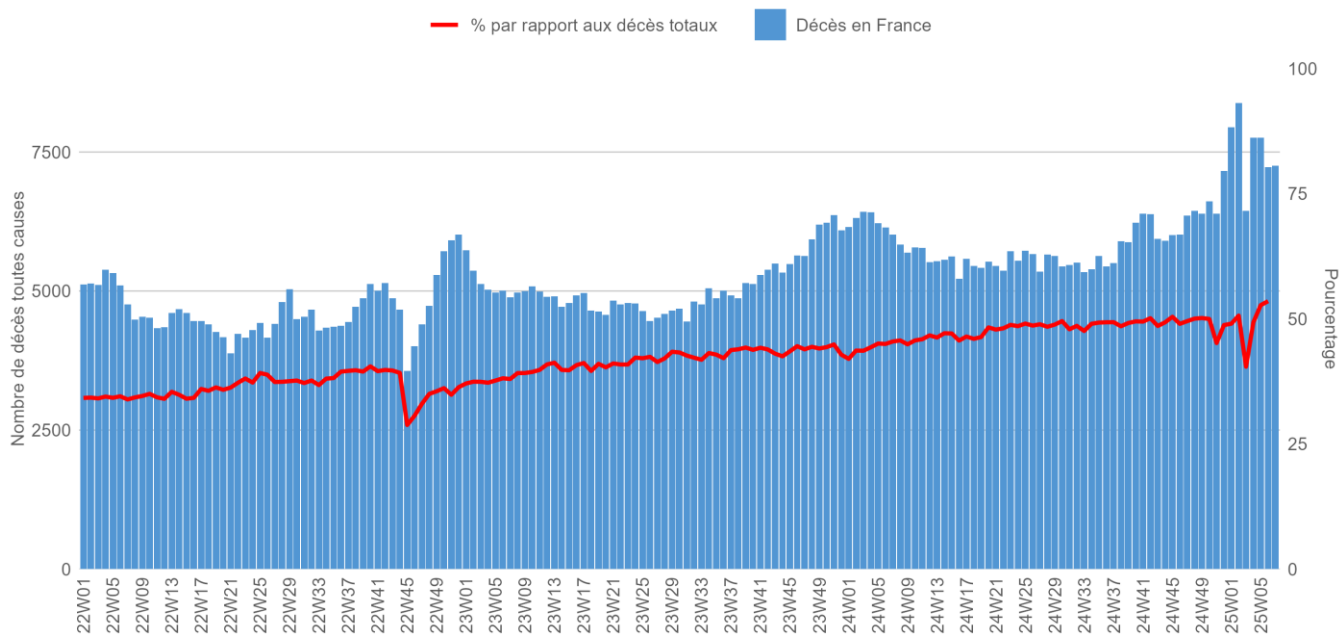


Figure 2 : Fluctuations hebdomadaires des décès toutes causes confondues certifiés par voie électronique et de la proportion par rapport à la mortalité nationale, à partir de S01-2022, Tous âges confondus – France (Sources des données : Insee-Cépidc et Insee)



Analyse par classe d'âges et par type de lieu de décès

Figure 3 : Fluctuations hebdomadaires de la mortalité par classe d'âges, 2017 à 2024 (jusqu'à la semaine 6) – France
(Sources des données : Insee - actualisation au mardi 18 févr. 2025)

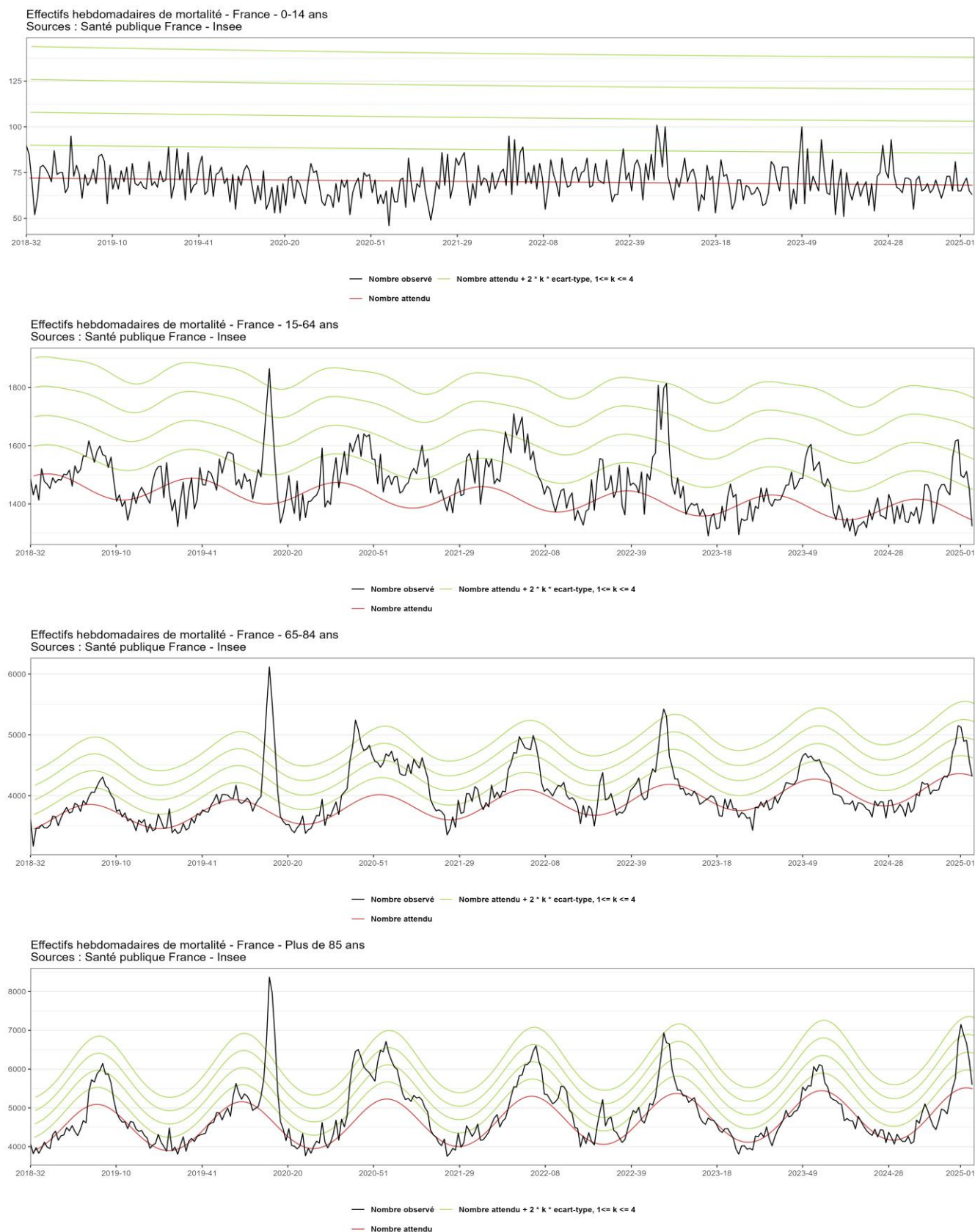


Figure 4 : Fluctuations hebdomadaires des décès toutes causes confondues certifiés par voie électronique à partir de S40-2022, par classe d'âges – France (Source des données : Inserm-CépiDc) (*attention à l'échelle des ordonnées pour les 15-44 ans*)

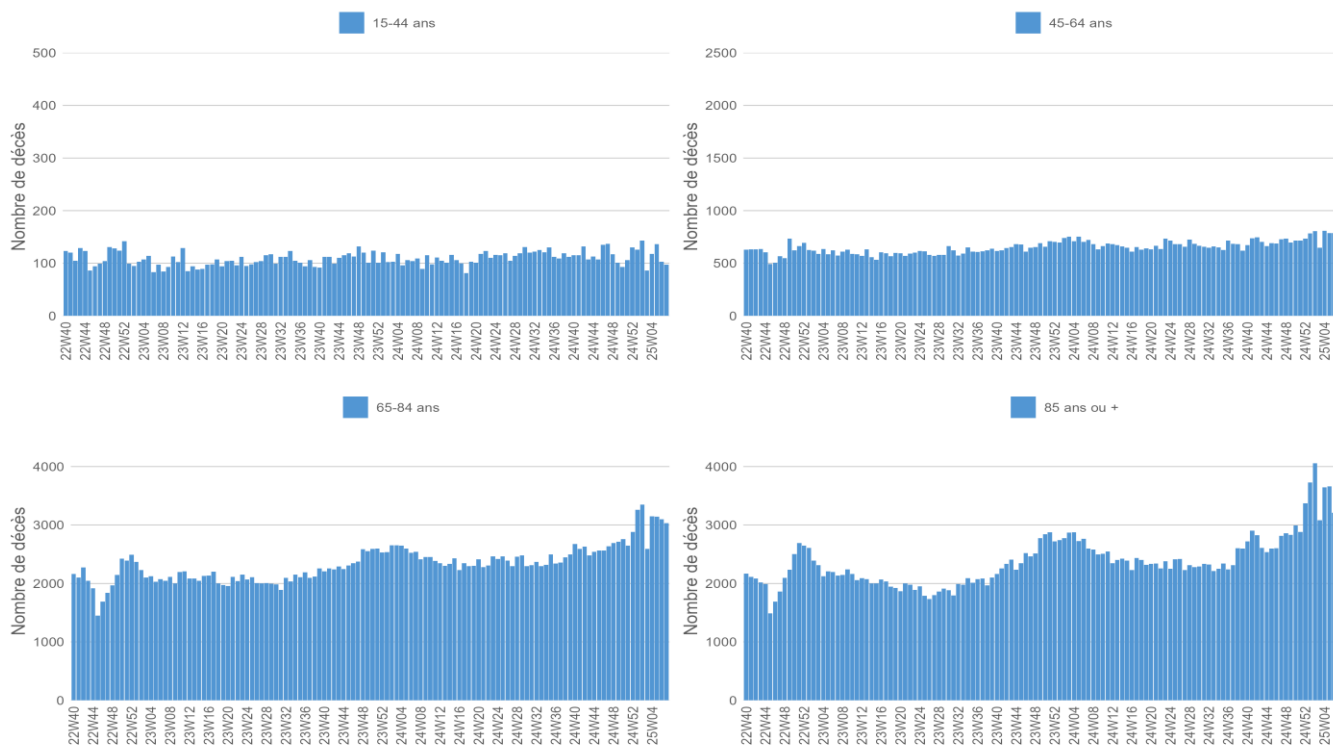
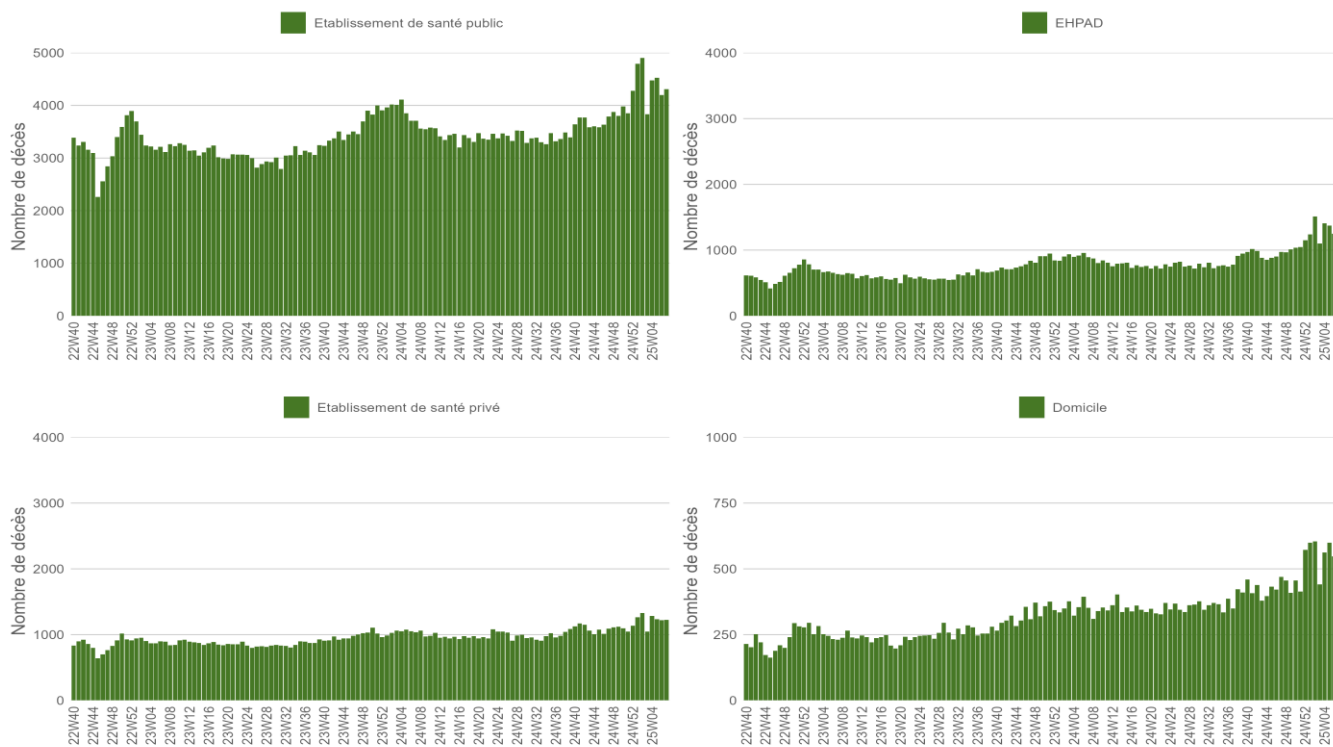
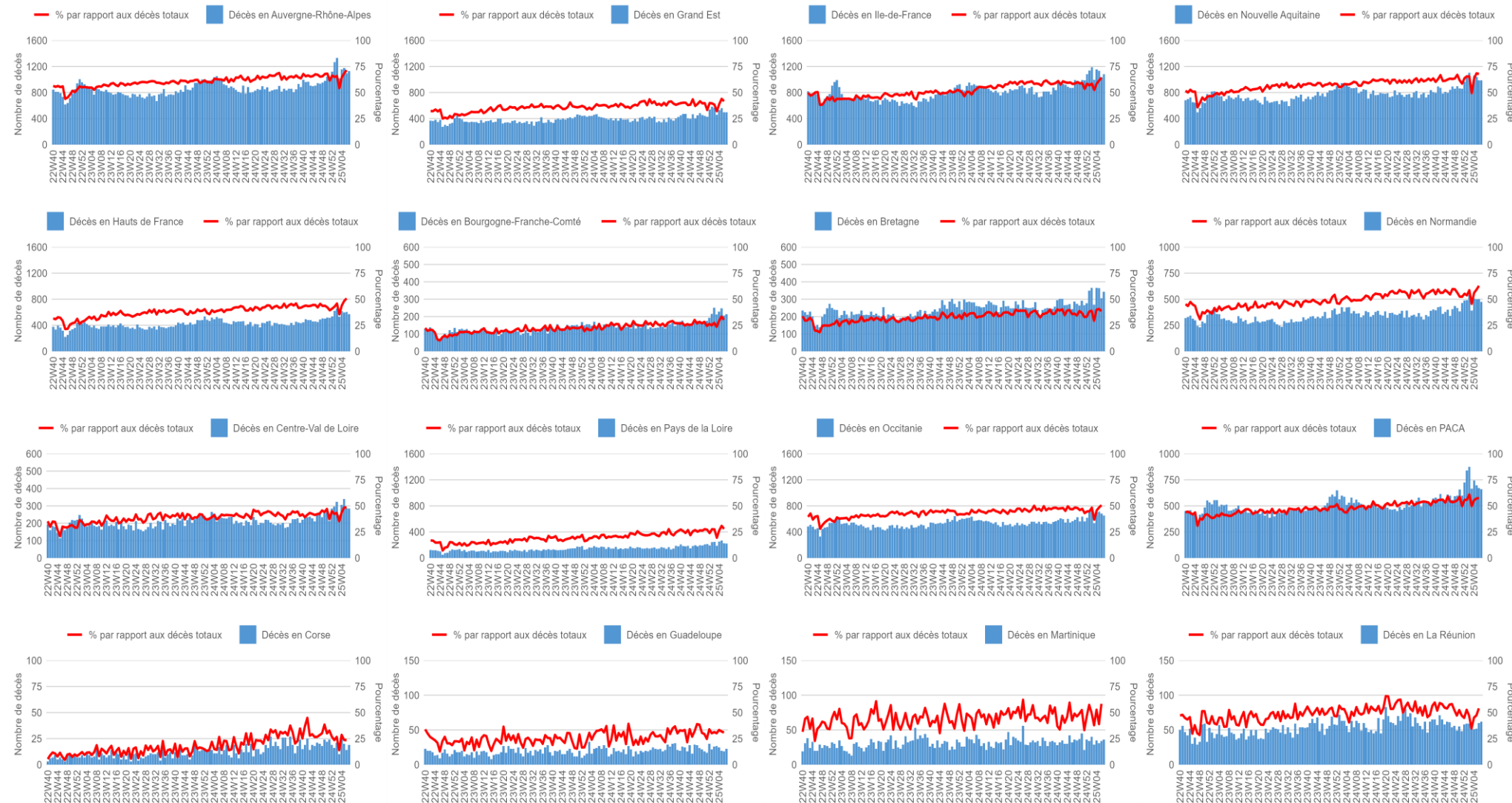


Figure 5 : Fluctuations hebdomadaires des décès toutes causes confondues certifiés par voie électronique à partir de S40-2022, par type de lieu de décès, tous âges – France entière (Source des données : Inserm-CépiDc) (*attention à l'échelle des ordonnées pour les décès à domicile*)



Situation régionale

Figure 7 : Fluctuations hebdomadaires des décès certifiés par voie électronique et de la proportion par rapport à la mortalité totale de chaque région, à partir de S40-2022, par région, tous âges (Source des données : Inserm-CépiDc et Insee) (attention aux échelles des ordonnées)



Méthodes

Mortalité issue des bureaux d'état-civil (Insee)

Données disponibles

Le suivi de la mortalité s'appuie sur les données issues d'un échantillon d'environ 5 000 communes transmettant leurs données d'état-civil (données administratives sans information sur les causes médicales de décès) sous forme dématérialisée à l'Insee. Ce réseau couvre 84 % de la mortalité nationale.

Les résultats et estimations présentés dans ce bulletin à partir de cette source sont produits uniquement à partir des données de cet échantillon de communes et ne sont pas extrapolés à l'ensemble de la population.

Délai de transmission

Compte tenu des délais légaux de déclaration d'un décès à l'état-civil (24h, hors week-end et jour férié) et du délai pris par le bureau d'état-civil pour saisir les informations, un délai entre la survenue du décès et l'arrivée des informations à Santé publique France est observé. On note ainsi, au niveau national et en moyenne sur l'ensemble de l'année, que les informations de 50% des décès survenus un jour J sont disponibles à Santé publique France à J+3. Cette part est de 90% à 7 jours et à près de 95% à 10 jours. Les délais de transmission peuvent être allongés ponctuellement; c'est notamment le cas lors de jours fériés, week-end prolongés, ponts, vacances scolaires, forte période épidémique...

Pour disposer d'une complétude et d'une validité suffisantes pour les analyses épidémiologiques, l'analyse des fluctuations de la mortalité d'une semaine complète ne peut être effectuée qu'avec un délai minimum de deux semaines (cas de la surveillance de routine). Pour l'évaluation d'impact sanitaire d'un événement, un délai minimum de trois semaines est nécessaire.

Indicateurs et méthode

Le nombre hebdomadaire de décès est comparé à un nombre attendu de décès, estimé à partir du modèle statistique développé dans le cadre du projet Européen EuroMomo et utilisé par 25 pays ou régions européens. Ce modèle prend en compte les données historiques sur 6 années, la tendance générale et les fluctuations saisonnières. Il exclut les périodes habituelles de survenue d'événements extrêmes pouvant avoir un impact sur la mortalité (chaleur/froid, épidémies). Le modèle est appliqué au niveau national, tous âges et pour 4 classes d'âges (< 15 ans, 15-64, 65-84 et >=85 ans) et aux niveaux régional et départemental, tous âges et chez les <15 ans, 15-64 et >=65 ans (graphiques non présentés).

Mortalité issue de la certification électronique (Inserm-CépiDc)

Depuis 2007, les médecins ont la possibilité de certifier les décès sous forme électronique à travers une application sécurisée (<https://sic.certdc.inserm.fr>) déployée par le CépiDc de l'Inserm. Les causes de décès sont disponibles à travers cette source de données pour Santé publique France, de manière réactive.

Début 2020, la certification électronique des décès permettait d'enregistrer 20% de la mortalité nationale. En lien avec l'épidémie de COVID-19, le déploiement de ce dispositif a progressé, permettant d'atteindre près de 43% de la mortalité nationale fin 2023. Cette part de décès certifiés électroniquement est hétérogène sur le territoire (entre 0% et 60% selon les régions) et selon le type de lieu de décès (utilisé pour 65% décès survenant à l'hôpital, mais que pour 15% des décès survenant à domicile).

Compte tenu de la montée en charge régulière de l'utilisation de ce système, l'interprétation de l'évolution hebdomadaire des décès, en particulier au niveau régional, doit être effectuée avec prudence.

Les effectifs de décès certifiés électroniquement sont présentés jusqu'à la semaine S-1, alors que ceux issus des données transmises par l'Insee sont présentés jusqu'à la semaine S-2 (compte tenu des délais de transmission).

Partenaires

Nous remercions l'ensemble des partenaires contribuant à la surveillance de la mortalité :

- L'Insee (Institut National de la statistique et des études économiques)
- L'Inserm-CépiDc (Centre d'épidémiologie des causes médicales de décès – Institut de la santé et de la recherche médicale)
- Les communes transmettant leurs données d'état-civil de façon dématérialisée à l'Insee
- Les médecins utilisant la certification électronique des décès

Equipe de rédaction

Jérôme Guillevic, Anne Fouillet, Jérôme Naud, Isabelle Pontais, Dr Bernadette Verrat

Date de publication : mardi 18 févr. 2025

Contact : presse@santepubliquefrance.fr