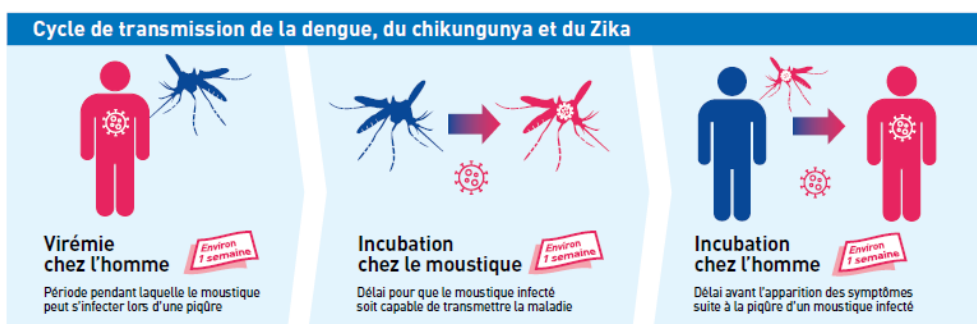


Date de publication : 06 février 2025

Surveillance épidémiologique de la dengue

Semaine 05 (du 27 janvier au 02 janvier 2025)



POINTS ET CHIFFRES CLES

- **Martinique** : La situation épidémiologique est globalement stable avec présence du virus sur le territoire.
- **Guadeloupe** : L'épidémie de dengue se poursuit avec une évolution croissante du nombre de cas cliniquement évocateurs de dengue depuis le début de l'année 2025. Le sérotype majoritaire reste le DENV-3.
- **Saint-Martin** : La situation est calme.
- **Saint-Barthélemy** : La situation est calme mais suivie avec attention avec quelques cas sporadiques.

*Programme de surveillance, d'alerte et de gestions des épidémies

Chiffres clefs en S05 (du 27 janvier au 02 janvier 2025)

	Martinique	Guadeloupe	Saint-Martin	Saint-Barthélemy
Cas cliniquement évocateurs	60 (vs 118 en S04) ↘	650 (vs 580 en S04) ↗	0 (vs 18 en S04)	6 (vs 3 en S04)
Visites à domicile***	10 (vs 11 en S04) ↔			
Passages aux urgences	4 (vs 1 en S04)	15 (vs 20 en S04) ↘	0 (vs 0 en S04)	2 (vs 0 en S04)
Hospitalisations après passages aux urgences	3 (vs 1 en S04)	10 (vs 6 en S04) ↗	0 (vs 0 en S04)	0 (vs 0 en S04)
Cas confirmés**			0 (vs 0 en S04)	0 (vs 1 en S04)
Niveau de PSAGE	Phase 2 niveau 2	Phase 4 niveau 1	Phase 1	Phase 1

S04 : 20 au 26 janvier 2025 ; ** en cours de consolidation

***Source : SOS-Médecins, uniquement présent en Martinique.

MARTINIQUE

Une soixantaine de cas cliniquement évocateurs a été vue en consultation médicale la semaine dernière 2025-05, soit moitié moins par rapport à la semaine précédente 2025-04. L'activité en ville (Réseau de médecins sentinelles) reste modérée en ce début de mois de février 2025 [Figure 1]. A domicile (SOS-médecins), l'activité dengue reste stable avec une dizaine de visites hebdomadaires en moyenne pour suspicion de dengue depuis quatre semaines (2025-02 à 2025-05) [Figure 2].

Figure 1. Nombre hebdomadaire de cas cliniquement évocateurs de dengue, Martinique, semaines 2022-27 à 2025-05. Source : Réseau des médecins Sentinelles.

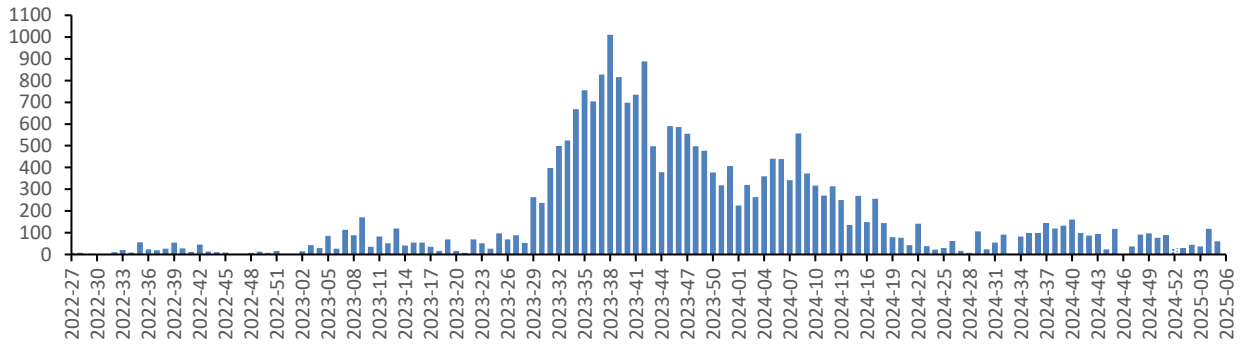
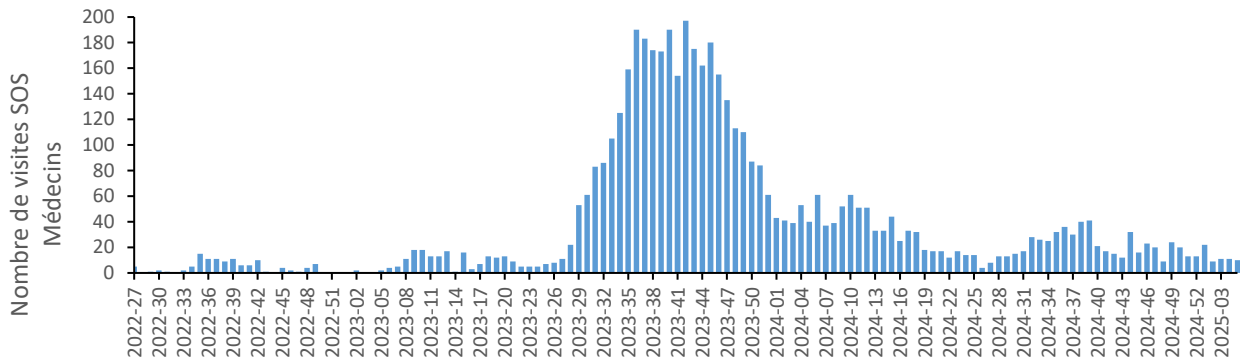
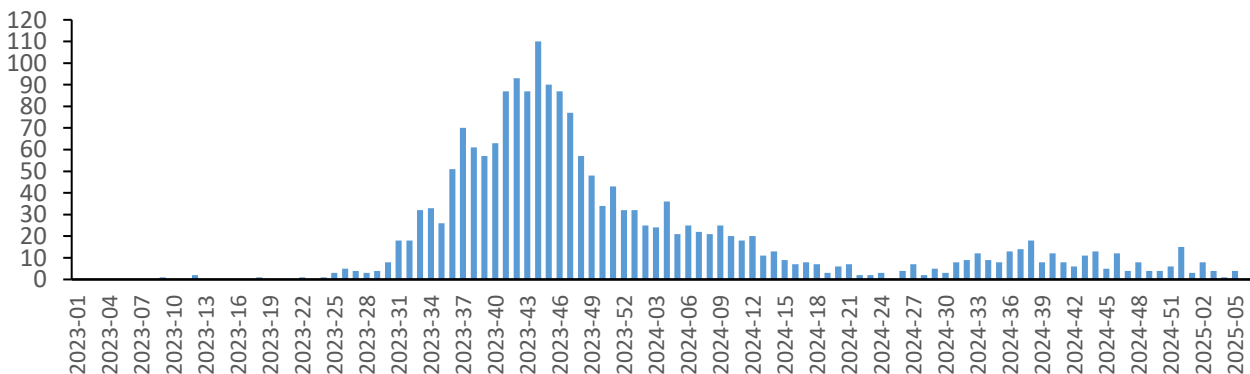


Figure 2. Nombre hebdomadaire des visites à domicile pour suspicion de dengue, Martinique, semaines 2022-27 à 2025-05. Source : SOS-médecins.



A l'hôpital, l'activité dengue varie entre 1 (2025-04) et 8 (2025-02) passages aux urgences pour suspicion de dengue, soit, en moyenne, 4 passages depuis le début de l'année 2025 [Figure 3]. Parmi les quatre passages aux urgences pour suspicion de dengue la semaine dernière 2025-05, trois ont été suivis d'une hospitalisation et un concerne une personne de moins de 15 ans.

Figure 3. Nombre hebdomadaire de passages aux urgences pour suspicion de dengue, Martinique, semaines 2023-01 à 2025-05. Source : CHUM



Depuis le début de l'année 2025 (2025- 01), 17 % des cas confirmés concernaient les moins de 15 ans.

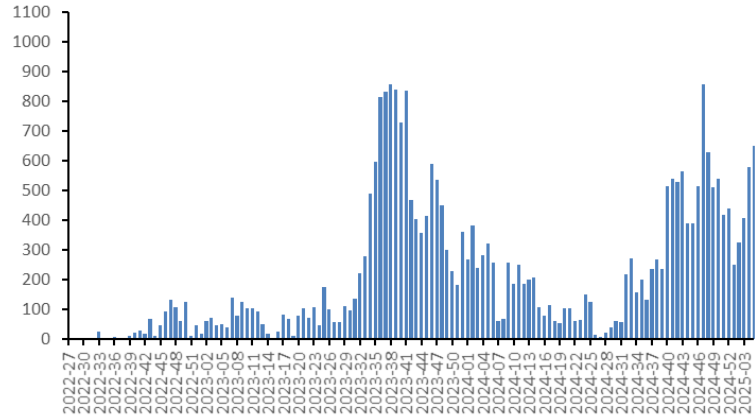
GUADELOUPE

Surveillance en ville

L'augmentation du nombre de consultations médicales pour syndrome de dengue observée depuis le début de l'année se poursuit avec près de 650 cas cliniquement évocateurs estimés la semaine dernière (2025-05), se rapprochant du pic observé en semaine 2024-47 (860 cas) [Figure 5].

Depuis le début de l'épidémie (2024-37), 9795 cas cliniquement évocateurs de dengue ont été enregistrés.

Figure 5. Nombre hebdomadaire de cas cliniquement évocateurs de dengue, Guadeloupe, semaines 2022-27 à 2025-05. Source : Réseau des médecins Sentinelles.

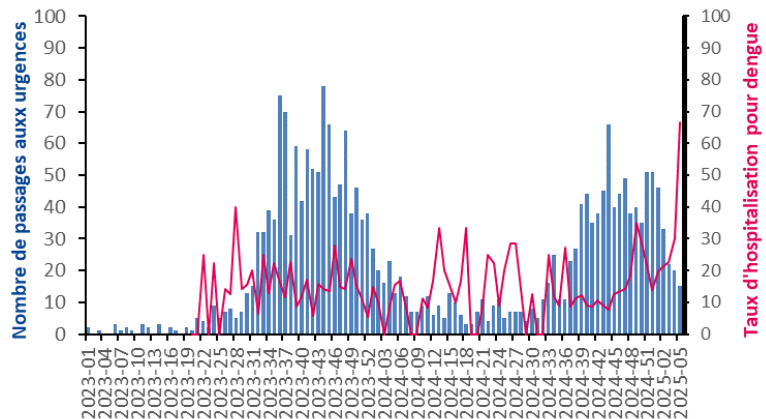


Surveillance à l'hôpital

A l'inverse, la diminution des passages aux urgences pour suspicion de dengue observée depuis le début de l'année se poursuit avec 15 passages enregistrés la semaine dernière 2025-05 [Figure 6]. Parmi ces 15 passages, dix étaient suivis d'une hospitalisation et quatre concernent les moins de 15 ans dont aucun n'a été suivi d'une hospitalisation.

Depuis le début de l'épidémie (2024-37), 803 passages aux urgences pour suspicion de dengue (dont 36,7 % chez les moins de 15 ans) ont été enregistrés dont 134 suivis d'une hospitalisation (32,7% chez les moins de 15 ans).

Figure 6. Nombre hebdomadaire de passages aux urgences pour suspicion de dengue, tous âges, Guadeloupe, semaines 2023-01 à 2025-05. Sources : CHU, CHBT (les données de la Clinique Les Eaux Claires, non consolidées, ne peuvent être incluses).



Surveillance des cas graves*

Dix cas graves de dengue ont été recensés depuis le début de l'épidémie (2024-37), dont un décès directement imputable à la dengue (aucun nouveau cas grave par rapport au dernier bulletin épidémiologique dengue).

**Cette surveillance concerne tous les patients présentant une forme grave de dengue admis dans un service de réanimation ou une unité de soins intensifs, dont le diagnostic est confirmé sur la base d'un test biologique positif et présentant au moins un critère de sévérité selon les recommandations de l'OMS (OMS 2009).*

Surveillance virologique

Le taux de positivité en ville (Synergibio) a atteint 28 % en semaine 2025-04. Le taux de positivité à l'hôpital est estimé à 13 % en semaine 2025-04. Le sérotype DENV-3 reste majoritaire.

SAINT-MARTIN et SAINT-BARTHELEMY

A Saint-Martin, aucun cas cliniquement évocateur de dengue n'a été enregistré la semaine dernière 2025-04 contre une quinzaine de cas estimés chaque semaine au cours des trois semaines précédentes, 2025-02 à 2025-04 [Figure 7]. Aucun passage aux urgences n'a été rapporté depuis la semaine 2024-52.

A Saint-Barthélemy, une augmentation du nombre de cas cliniquement évocateurs de dengue est observée avec 6 cas enregistrés la semaine dernière 2025-05 contre 3 consultations hebdomadaires en médecine de ville depuis le début de l'année 2025 [Figure 8]. Deux passages aux urgences pour suspicion de dengue ont été rapportés en semaine 2025-05 contre 0 depuis la semaine 2024-45 (début novembre 2024), hormis la semaine 2024-50 avec 2 passages.

Figure 7. Nombre hebdomadaire de cas cliniquement évocateurs de dengue, Saint-Martin, semaines 2022-27 à 2025-05. Source : Réseau des médecins Sentinelles

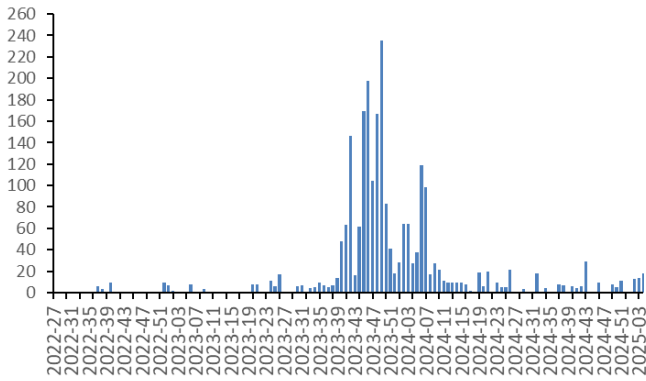
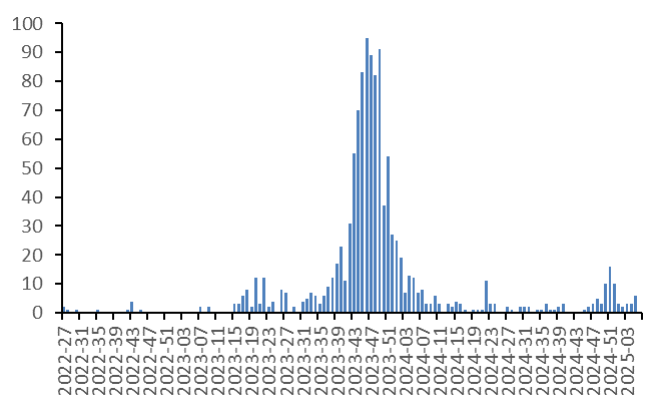


Figure 8. Nombre hebdomadaire de cas cliniquement évocateurs de dengue, Saint-Barthélemy, semaines 2022-27 à 2025-05. Source : Réseau des médecins Sentinelles.



Niveaux de PSAGES Dengue

GUADELOUPE en phase 4 niveau 1 : Epidémie confirmée

MARTINIQUE en phase 2 niveau 2 : Circulation active du virus



* Echelle de risque épidémique : ■ Cas sporadiques ■ Foyers isolés ou foyers sans lien(s) épidémiologique(s) ■ Foyers à potentiel évolutif ou foyers multiples avec lien(s) épidémiologique(s) entre eux ■ Franchissement du niveau maximum attendu par les cas cliniquement évocateurs ■ Epidémie confirmée (niveau 1) ou épidémie avec fréquence élevée de formes sévères(niveau 2) ■ Retour à la normale

SAINT-MARTIN et BARTHELEMY en phase 1 : cas sporadiques et foyers isolés ou sans lien(s) épidémiologique(s).



* Echelle de risque épidémique : ■ Cas sporadiques et foyers isolés ou foyers sans lien(s) épidémiologique(s) ■ Foyers à potentiel évolutif ou foyers multiples avec lien(s) épidémiologique(s) entre eux et/ou recrudescence saisonnière de cas avec ou sans franchissement des niveaux maximum attendus ■ Epidémie confirmée ■ Retour à la normale

Prévention

Notre **action individuelle** dans la destruction des gîtes larvaires aux abords de nos habitations est **indispensable ! Consultez la foire aux questions sur la dengue pour plus de renseignements.**

Vaccination : la Haute Autorité de Santé (HAS) a publié le 17 décembre 2024, une recommandation sur la stratégie de vaccination contre la dengue téléchargeable via ce lien : [Stratégie de vaccination contre la dengue](#)



Auteurs / Remerciements

Rédacteur en chef : Jacques Rosine, délégué régional - Antilles

Rédactrice adjointe : Mathilde Melin, adjointe au délégué régional - Antilles

Rédactrices : Lucie Léon, Frédérique Dorléans

Nous remercions l'ensemble de nos partenaires :



Pour nous citer : Bulletin. Surveillance épidémiologique Dengue. Édition Antilles. Janvier 2025. Saint-Maurice : Santé publique France, 5p, 2025.

Directrice de publication : Caroline Semaille

Dépôt légal : 06 février 2025

Contact : antilles@santepubliquefrance.fr