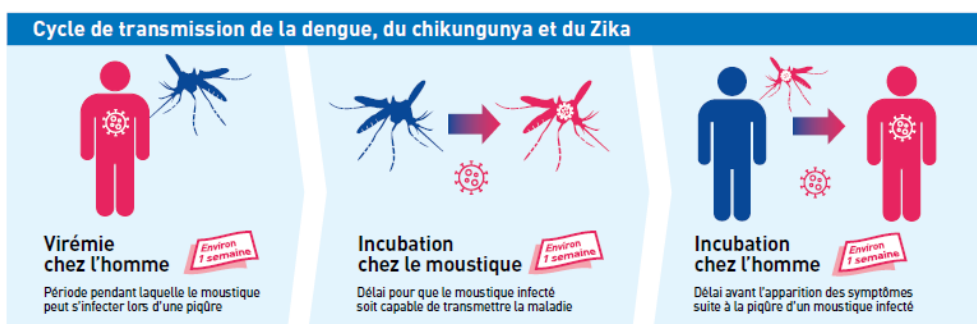


Date de publication : 09 janvier 2025

Surveillance épidémiologique de la dengue

Semaine 01 (du 30 décembre 2024 au 05 janvier 2025)



POINTS ET CHIFFRES CLES

- **Martinique** : La situation épidémiologique montre une tendance à la baisse, à interpréter avec prudence en raison des congés de fin d'année.
- **Guadeloupe** : La tendance à la diminution de certains indicateurs se poursuit. Le sérotype majoritaire reste le DENV-3. Epidémie toujours en cours.
- **Saint-Martin** : La situation est calme.
- **Saint-Barthélemy** : La situation est suivie avec attention.

*Programme de surveillance, d'alerte et de gestion des épidémies

	Martinique	Guadeloupe	Saint-Martin	Saint-Barthélemy
Cas cliniquement évocateurs	30 (vs 30 en S52)	250 (vs 440 en S52)	0 (vs 0 en S52)	3 (vs 10 en S52)
Visites à domicile***	22 (vs 13 en S52)			
Passages aux urgences	3 (vs 15 en S52)	46 (vs 51 en S52)	0 (vs 0 en S52)	0 (vs 0 en S52)
Hospitalisations après passages aux urgences	0 (vs 3 en S52)	9 (vs 7 en S52)	0 (vs 0 en S52)	0 (vs 0 en S52)
Cas confirmés**	4 en S52 (vs 11 en S51)		0 (vs 0 en S52)	0 (vs 1 en S52)
Niveau de PSAGE	Phase 2 niveau 2	Phase 4 niveau 1	Phase 1	Phase 1

2025-S01 du 30 décembre 2024 au 5 janvier 2025, 2024-S52 du 23 au 29 décembre 2024 ;

***Source : SOS-Médecins, uniquement présent en Martinique.

Les données sont à interpréter avec grande prudence en raison de l'impact sur la fréquentation des services de soins liée aux congés de fin d'année.

MARTINIQUE

L'activité en ville (Réseau de médecins sentinelles) diminue au cours des deux dernières semaines avec une trentaine de cas cliniquement évocateurs hebdomadaires vus en consultation médicale de ville contre près de 90 en moyenne chaque semaine, les quatre semaines précédentes (2024-48 à 51) [Figure 1]. A domicile (SOS-médecins), 17 visites hebdomadaires en moyenne pour suspicion de dengue depuis quatre semaines (semaines 2024-50 à 2025-01) [Figure 2].

Figure 1. Nombre hebdomadaire de cas cliniquement évocateurs de dengue, Martinique, semaines 2022-27 à 2025-01. Source : Réseau des médecins Sentinelles.

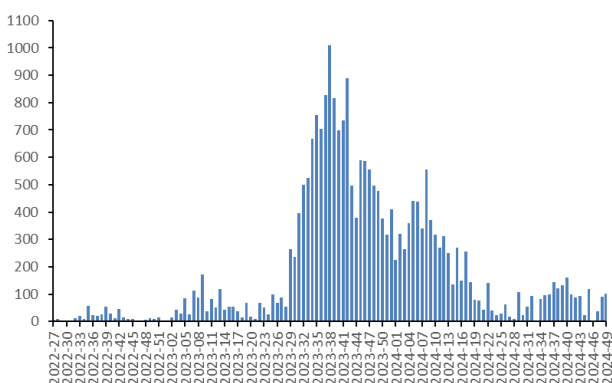
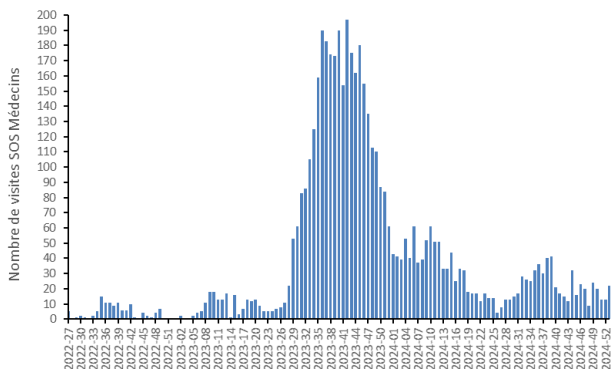
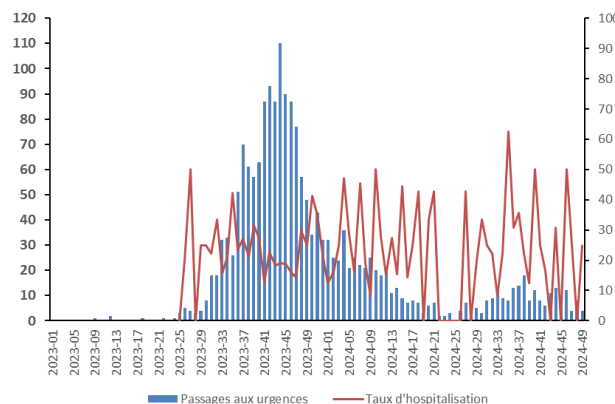


Figure 2. Nombre hebdomadaire des visites à domicile pour suspicion de dengue, Martinique, semaines 2022-27 à 2025-01. Source : SOS-médecins.



Une stabilisation de l'activité dengue à l'hôpital est observé ces quatre dernières semaines (2024-50 à 2025-01), avec, en moyenne, 7 passages hebdomadaires aux urgences pour suspicion de dengue [Figure 3]. La période précédente (2024-46 à 2024-49) enregistrait également en moyenne 7 passages hebdomadaires.

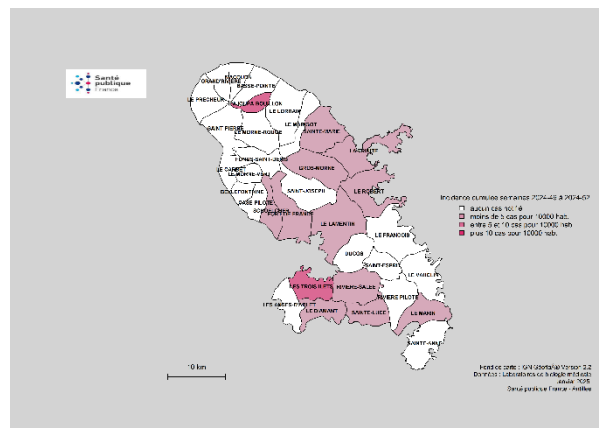
Figure 3. Nombre hebdomadaire de passages aux urgences pour suspicion de dengue, Taux d'hospitalisation dengue, tous âges, Martinique, semaines 2023-01 à 2025-01. Source : CHUM



Pour le mois de décembre (2024-49 à 2024-52), 10 % des cas confirmés concernaient les moins de 15 ans.

Treize des trente-quatre communes de l'île rapportaient des cas confirmés de dengue au cours des semaines 2024-49 à 2024-52 [Figure 4].

Figure 4*. Taux d'incidence cumulée du nombre de cas biologiquement confirmés de dengue par commune, Martinique, semaines 2024-49 à 2024-52.



*Sources : Cerballiance, Eurofins, CHUM

Les données sont à interpréter avec grande prudence en raison de l'impact sur la fréquentation des services de soins liée aux congés de fin d'année.

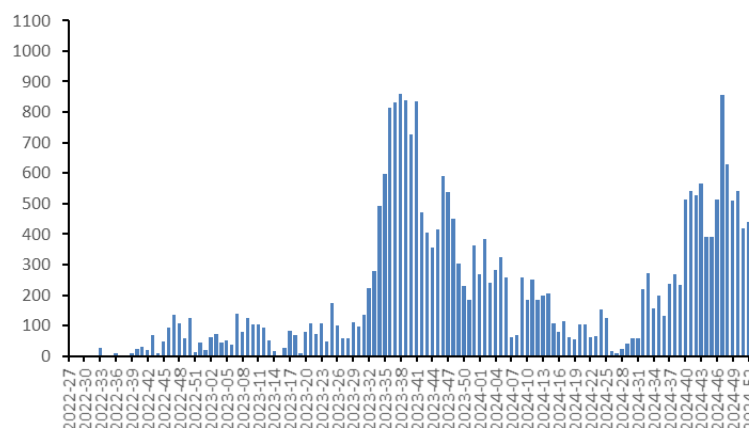
GUADELOUPE

Surveillance en ville

Depuis le pic atteint en semaine 2024-47, la diminution du nombre de consultations médicales pour syndrome de dengue se poursuit avec près de 250 cas cliniquement évocateurs de dengue la semaine dernière (2025-01) contre, en moyenne, 478 cas depuis quatre semaines 2024-49 à 2024-52. [Figure 5]. Cette tendance à la baisse est à interpréter avec prudence compte tenu de cabinets fermés durant les vacances scolaires.

Depuis le début de l'épidémie (2024-37), 7830 cas cliniquement évocateurs de dengue ont été enregistrés.

Figure 5. Nombre hebdomadaire de cas cliniquement évocateurs de dengue, Guadeloupe, semaines 2022-27 à 2025-01. Source : Réseau des médecins Sentinelles.

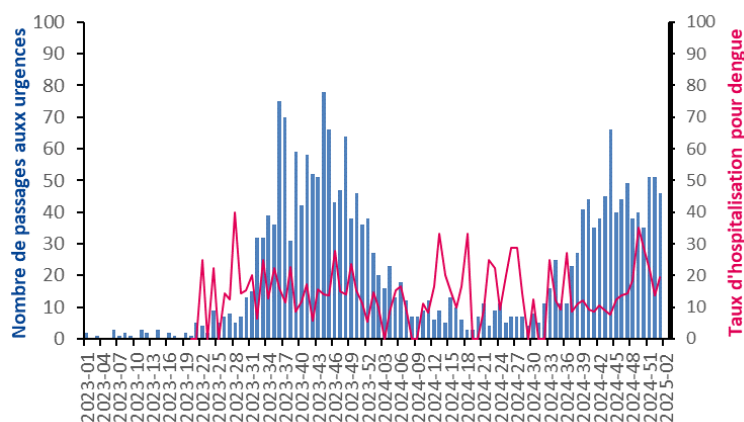


Surveillance à l'hôpital

Le nombre de passages aux urgences pour suspicion de dengue est stable avec 46 passages enregistrés la semaine dernière 2025-01 contre, en moyenne, 44 passages hebdomadaires les quatre semaines précédentes (2024-49 à 2024-52). Parmi les 46 passages, neuf étaient suivis d'une hospitalisation et 37 % concernent les moins de 15 ans. [Figure 6]. L'activité dengue à l'hôpital reste stable à un niveau élevé.

Depuis le début de l'épidémie (2024-37), 713 passages aux urgences pour suspicion de dengue ont été enregistrés.

Figure 6. Nombre hebdomadaire de passages aux urgences pour suspicion de dengue, tous âges, Guadeloupe, semaines 2023-01 à 2025-01. Sources : CHU, CHBT (les données de la Clinique Les Eaux Claires, non consolidées, ne peuvent être incluses).



Surveillance des cas graves*

Huit cas graves de dengue ont été recensés depuis le début de l'épidémie (2024-37) dont un décès directement imputable à la dengue (deux nouveaux cas graves par rapport au dernier point épidémiologique).

*Cette surveillance concerne tous les patients présentant une forme grave de dengue admis dans un service de réanimation ou une unité de soins intensifs, dont le diagnostic est confirmé sur la base d'un test biologique positif et présentant au moins un critère de sévérité selon les recommandations de l'OMS (OMS 2009).

Surveillance virologique

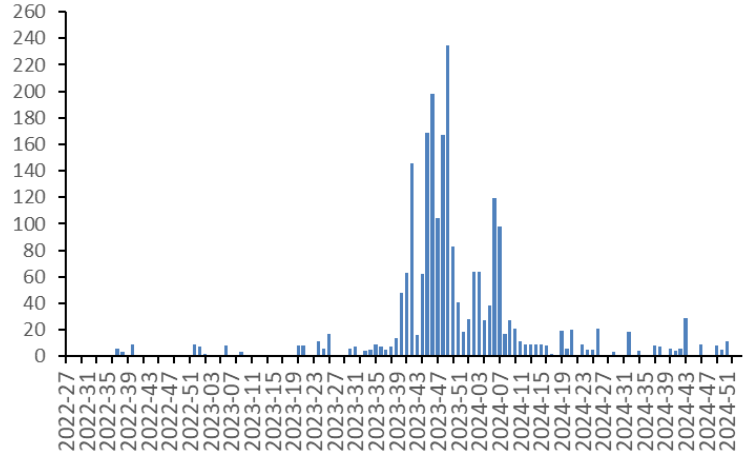
Le taux de positivité en ville (Synergibio) a atteint 38,1 % en semaine 2025-01. Le taux de positivité à l'hôpital a atteint 16,7 % en semaine 2025-01. Le sérotype DENV-3 reste majoritaire.

Les données sont à interpréter avec grande prudence en raison de l'impact sur la fréquentation des services de soins liée aux congés de fin d'année.

SAINT-MARTIN

La situation épidémiologique de la dengue est calme à Saint-Martin avec l'identification de quelques cas sporadiques : 9 cas confirmés de dengue enregistrés depuis le début du mois d'octobre, semaine 2024-40 (Figure 7). Aucun cas cliniquement évocateur n'a été enregistré en médecine de ville.

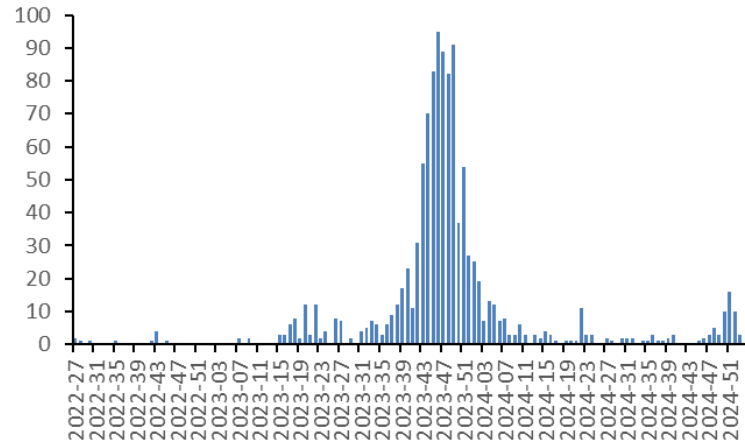
Figure 7. Nombre hebdomadaire de cas cliniquement évocateurs de dengue, Saint-Martin, semaines 2022-27 à 2025-01. Source : Réseau des médecins Sentinelles.



SAINT-BARTHELEMY

Une diminution est observée en semaine 2025-01 avec 3 consultations en médecine de ville contre 12 en moyenne par semaine au cours des trois semaines précédentes (2024-50 à 2024-52).

Figure 8. Nombre hebdomadaire de cas cliniquement évocateurs de dengue, Saint-Barthélemy, semaines 2022-27 à 2025-01. Source : Réseau des médecins Sentinelles.



Niveaux de PSAGEs Dengue

GUADELOUPE en phase 4 niveau 1 : Epidémie confirmée

MARTINIQUE en phase 2 niveau 2 : Circulation active du virus



* Echelle de risque épidémique :
■ Cas sporadiques
■ Foyers isolés ou foyers sans lien(s) épidémiologique(s)
■ Foyers à potentiel évolutif ou foyers multiples avec lien(s) épidémiologique(s) entre eux
■ Franchissement du niveau maximum attendu par les cas cliniquement évocateurs
■ Epidémie confirmée (niveau 1) ou épidémie avec fréquence élevée de formes sévères(niveau 2)
■ Retour à la normale

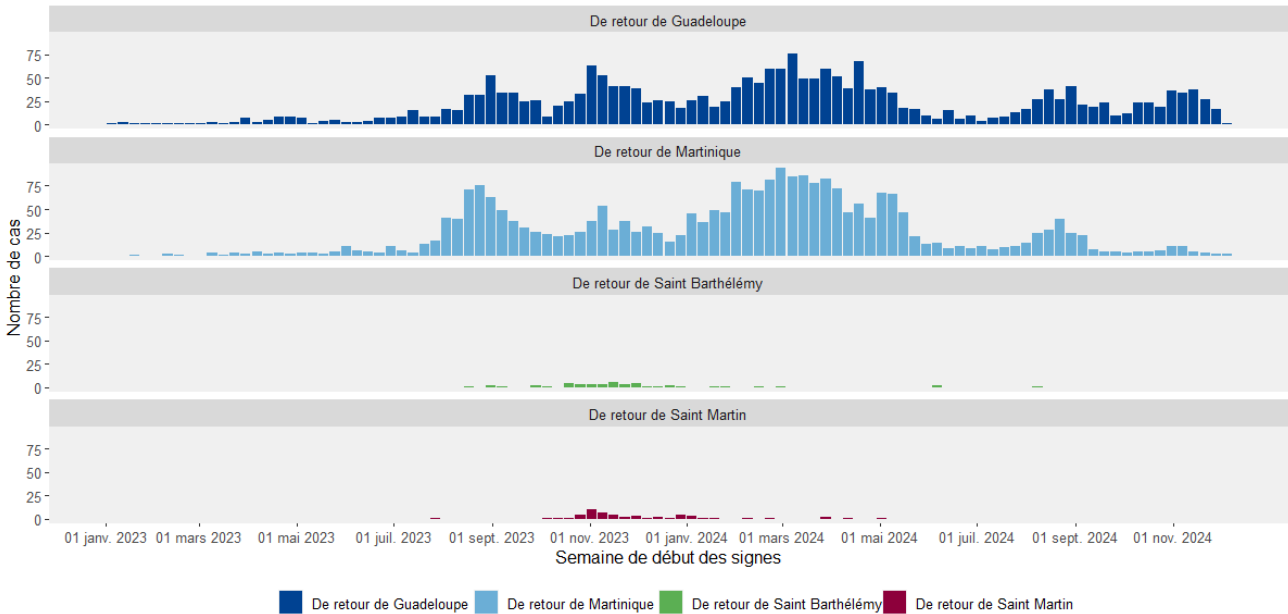
SAINT-MARTIN et BARTHELEMY en phase 1 : cas sporadiques et foyers isolés ou sans lien(s) épidémiologique(s).



* Echelle de risque épidémique :
■ Cas sporadiques et foyers isolés ou foyers sans lien(s) épidémiologique(s)
■ Foyers à potentiel évolutif ou foyers multiples avec lien(s) épidémiologique(s) entre eux et/ou recrudescence saisonnière de cas avec ou sans franchissement des niveaux maximum attendus
■ Epidémie confirmée
■ Retour à la normale

Cas exportés vers l'hexagone

Figure 9. Nombre hebdomadaire de cas de dengue exportés vers l'hexagone, du 01/01/2023 au 10/12/2024. Source : Santé publique France.



Prévention

Notre **action individuelle** dans la destruction des gîtes larvaires aux abords de nos habitations est **indispensable** !
Consultez la **foire aux questions** sur la dengue pour plus de renseignements.



Auteurs / Remerciements

Rédacteur en chef : Jacques Rosine, délégué régional - Antilles

Rédactrice adjointe : Mathilde Melin, adjointe au délégué régional - Antilles

Rédactrices : Lucie Léon, Frédérique Dorléans

Nous remercions l'ensemble de nos partenaires :



Pour nous citer : Bulletin. Surveillance épidémiologique Dengue. Édition Antilles. Janvier 2025. Saint-Maurice : Santé publique France, 6p, 2025.

Directrice de publication : Caroline Semaille

Dépôt légal : 09 janvier 2025

Contact : antilles@santepubliquefrance.fr