

Date de publication : 06/01/2025

ÉDITION NATIONALE

## Analyse mensuelle des indicateurs à partir des réseaux OSCOUR® et SOS Médecins

### Point mensuel numéro # 41

*Ce bilan sur l'évolution nationale des indicateurs de santé mentale produits à partir des données de passages aux urgences du réseau OSCOUR® et des actes médicaux SOS Médecins est publié une fois par mois. Une édition régionale est également produite à un rythme bimestriel.*

### Points clés

Chez les enfants, sur l'ensemble du mois de décembre 2024, les passages aux urgences et les actes SOS Médecins étaient en diminution pour la majorité des indicateurs par rapport à ceux du mois de novembre 2024, notamment sur la semaine 52 (première semaine des vacances scolaires). Alors que les effectifs pour geste suicidaire et idées suicidaires étaient toujours supérieurs à ceux observés les années précédentes, les autres indicateurs restaient dans des valeurs habituelles.

Chez les adultes, les passages aux urgences et les actes les SOS Médecins étaient stables ou en baisse en novembre par rapport au moins d'octobre 2024, à l'exception des passages pour troubles de l'alimentation (en légère hausse). Les effectifs des passages pour idées suicidaires et les actes pour angoisse (18-64 ans) restaient supérieurs à ceux des années précédentes.

### Point de situation

- Aux urgences :

En décembre 2024, le nombre de passages aux urgences chez les enfants de moins de 18 ans suivait la dynamique observée les années précédentes pour l'ensemble des indicateurs et était en diminution par rapport au mois de novembre pour geste suicidaire, idées suicidaires, troubles anxieux et trouble de l'humeur. Alors que les effectifs pour geste suicidaire et idées suicidaires étaient toujours supérieurs à ceux observés les années précédentes, les autres indicateurs restaient dans des valeurs habituelles.

Chez les adultes, les passages pour les différents indicateurs étaient stables ou en diminution en décembre par rapport au mois précédent, sauf pour les troubles de l'alimentation (en légère hausse). Les effectifs fluctuaient dans les valeurs observées les années précédentes, sauf les passages pour idées suicidaires qui restaient supérieurs à ceux des années précédentes.

- Dans le réseau SOS Médecins :

En décembre 2024, le nombre d'actes était en diminution pour tous les indicateurs aussi bien chez les enfants de moins de 18 ans, que chez les adultes. Les actes pour angoisse étaient dans des niveaux supérieurs à ceux observés les années précédentes chez les 18-64 ans et les enfants.



## Évolution des indicateurs pour le mois de décembre

### PASSAGES AUX URGENCES

Pathologies	Classe d'âge	par rapport au mois précédent	par rapport à 2022-2023
Geste suicidaire	Enfants (0-17 ans)	↘	↗
	Jeunes et adultes (≥ 18 ans)	↘	=
Idées suicidaires	Enfants (0-17 ans)	↘	↗
	Jeunes et adultes (≥ 18 ans)	=	↗
Troubles de l'humeur	Enfants (0-17 ans)	↘	=
	Jeunes et adultes (≥ 18 ans)	↘	=
Troubles anxieux	Enfants (0-17 ans)	↘	=
	Jeunes et adultes (≥ 18 ans)	=	=
Troubles psychotiques	Enfants (0-17 ans)	↗	=
	Jeunes et adultes (≥ 18 ans)	=	=
Troubles de l'alimentation	Enfants (0-17 ans)	↗	↗
	Jeunes et adultes (≥ 18 ans)	↗	=
Intoxication éthylique (Alcool)	Enfants (0-17 ans)	↘	=
	Jeunes et adultes (≥ 18 ans)	=	=

### ACTES MEDICAUX SOS MEDECINS

Pathologies	Classe d'âges	par rapport au mois précédent	par rapport à 2022-2023
Angoisse	Enfants (0-17 ans)	↘	↗
	Adultes (≥ 18 ans)	↘	↗
Etat dépressif	Enfants (0-17 ans)	↘	=
	Adultes (≥ 18 ans)	↘	=
Trouble du comportement	Enfants (0-17 ans)	↘	=
	Adultes (≥ 18 ans)	↘	=

↗ En augmentation   ↘ En baisse   = Similaire



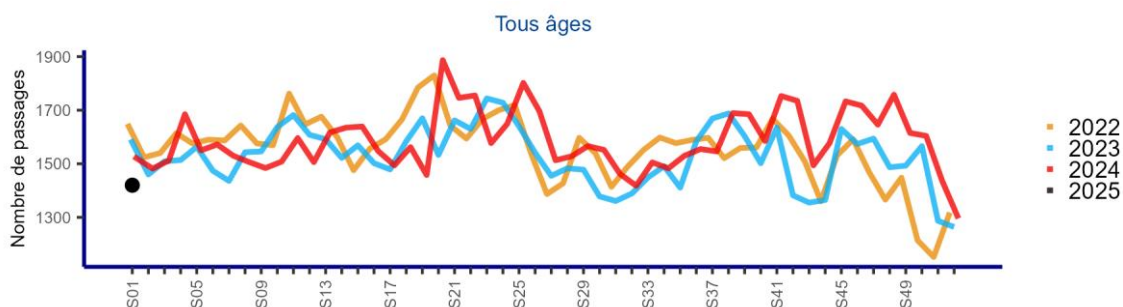
## GESTE SUICIDAIRE

Au cours du mois de décembre (S49 à S52), les passages pour geste suicidaire chez les enfants ont diminué de 30% par rapport au mois de novembre (-594 passages), en particulier sur la semaine 52, en lien avec la première semaine des vacances scolaires. Les effectifs sur les semaines 49 et 50 restaient à des niveaux supérieurs à ceux observés avant les années précédentes chez les 11-17 ans. Chez les adultes, les passages pour geste suicidaire étaient en légère diminution (-8%) par rapport à novembre et étaient dans les valeurs supérieures à celles des années précédentes, notamment chez les 18-24 ans.

### COMPARAISON AUX 3 ANNÉES ANTÉRIEURES TOUS ÂGES

#### France entière - Geste suicidaire (Oscour®)

Nombre hebdomadaire de passages aux urgences pour les années 2022 à 2025, **tous âges**

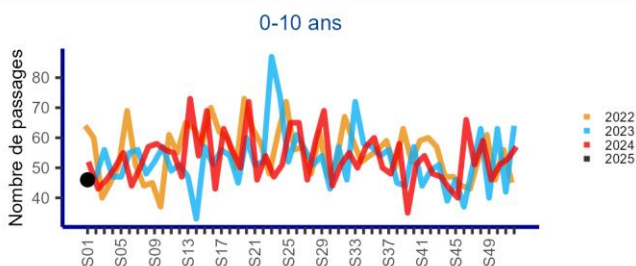


### COMPARAISON AUX 3 ANNÉES ANTÉRIEURES PAR CLASSE D'ÂGES

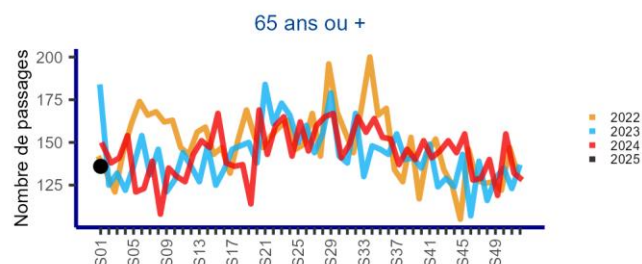
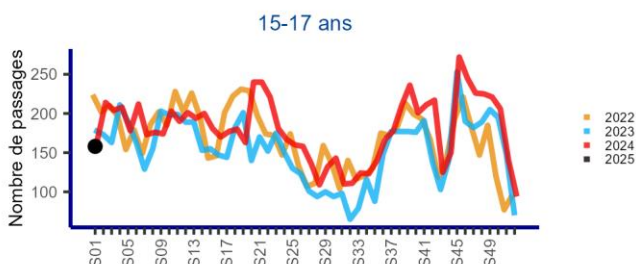
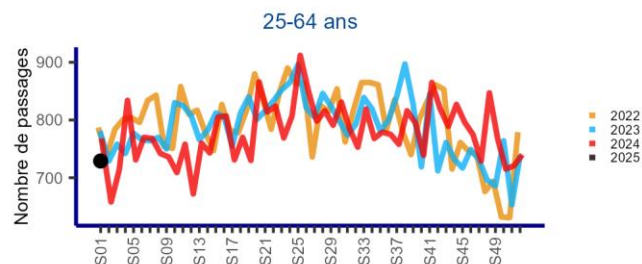
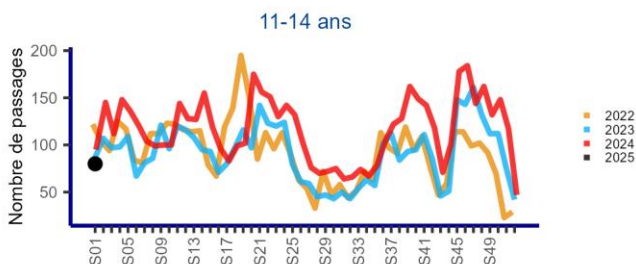
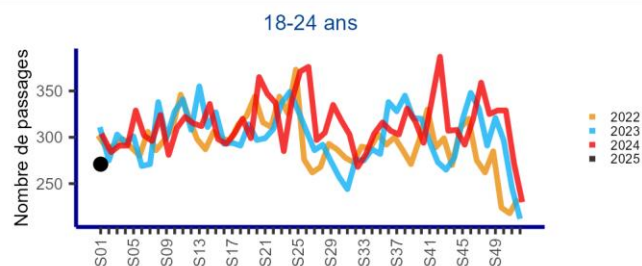
#### France entière - Geste suicidaire (Oscour®)

Nombre hebdomadaire de passages aux urgences pour les années 2022 à 2025, **par classe d'âges**

#### Enfants (0-17 ans)



#### Jeunes et adultes (≥ 18 ans)



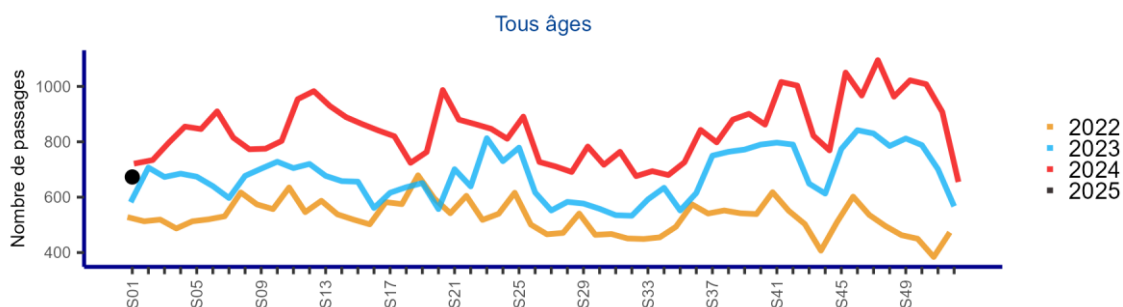
## IDÉES SUICIDAIRES

En décembre (S49 à S52), les passages pour idées suicidaires chez les enfants ont diminué de 27% par rapport au mois de novembre (-466 passages), en particulier sur la semaine 52, en lien avec la première semaine des vacances scolaires. Les effectifs sur les semaines 49 et 50 restaient à des niveaux supérieurs à ceux observés avant les années précédentes. Chez les adultes, les passages pour idées suicidaires étaient stables par rapport à novembre, mais étaient toujours dans des valeurs supérieures à celles des années précédentes.

### COMPARAISON AUX 3 ANNÉES ANTÉRIEURES TOUS ÂGES

#### France entière - Idées suicidaires (Oscour®)

Nombre hebdomadaire de passages aux urgences pour les années 2022 à 2025, **tous âges**

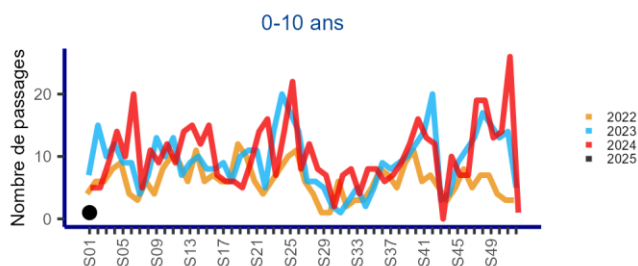


### COMPARAISON AUX 3 ANNÉES ANTÉRIEURES PAR CLASSE D'ÂGES

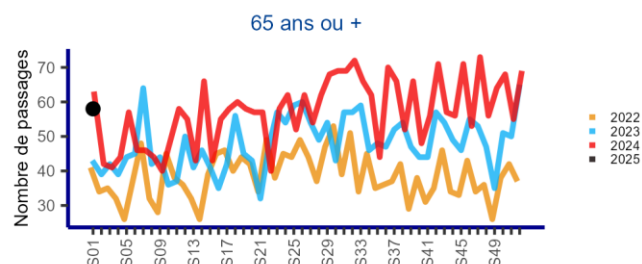
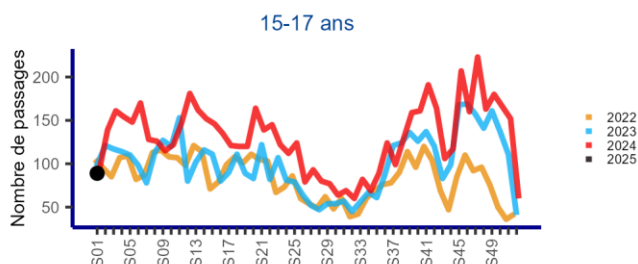
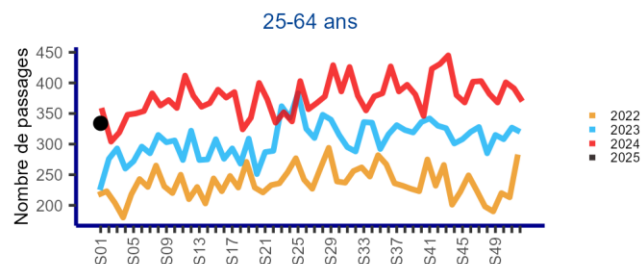
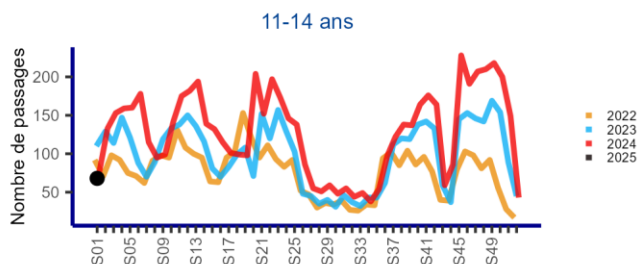
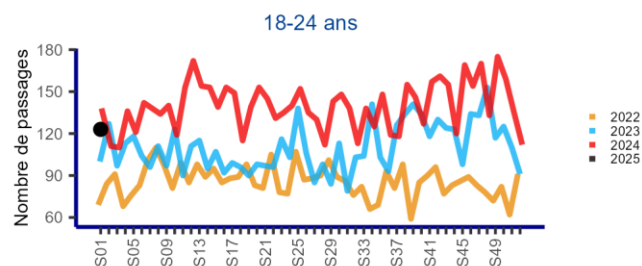
#### France entière - Idées suicidaires (Oscour®)

Nombre hebdomadaire de passages aux urgences pour les années 2022 à 2025, **par classe d'âges**

#### Enfants (0-17 ans)



#### Jeunes et adultes (≥ 18 ans)





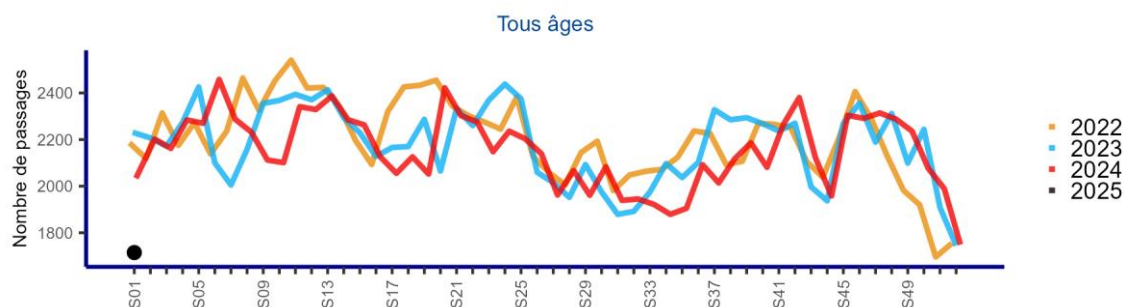
## TROUBLES DE L'HUMEUR

En décembre (S49 à S52), les passages pour troubles de l'humeur chez les enfants ont diminué de 32% par rapport au mois de novembre (-562 passages), en particulier sur la semaine 52, en lien avec la première semaine des vacances scolaires. Les effectifs étaient à des niveaux comparables à ceux des années précédentes. Chez les adultes, les passages pour troubles de l'humeur étaient en légère diminution par rapport à novembre et comparables aux années précédentes, sauf chez les personnes de 65 ans ou plus en semaines 51 et 52 (légèrement supérieurs aux deux années précédentes).

### COMPARAISON AUX 3 ANNÉES ANTÉRIEURES TOUS ÂGES

#### France entière - Troubles de l'humeur (Oscour®)

Nombre hebdomadaire de passages aux urgences pour les années 2022 à 2025, **tous âges**

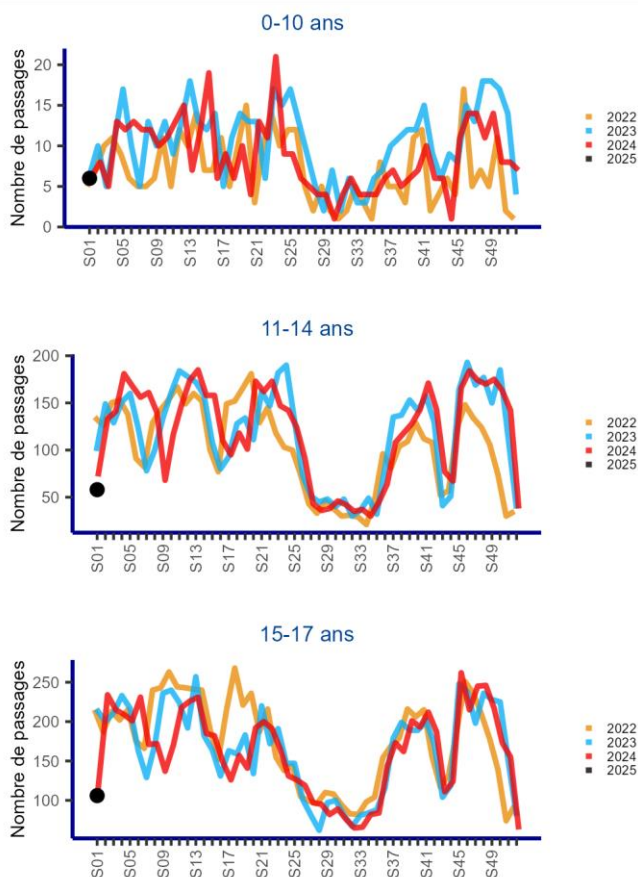


### COMPARAISON AUX 3 ANNÉES ANTÉRIEURES PAR CLASSE D'ÂGES

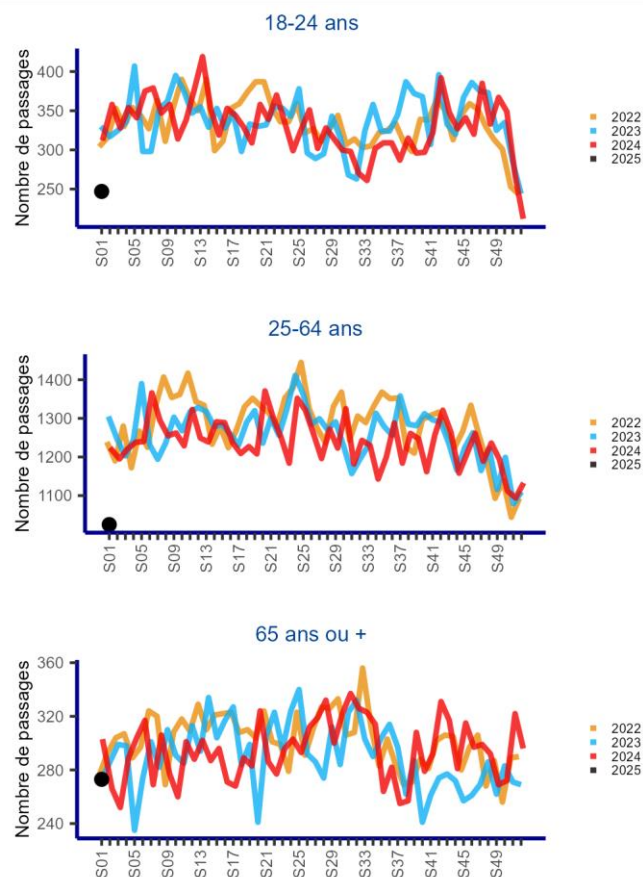
#### France entière - Troubles de l'humeur (Oscour®)

Nombre hebdomadaire de passages aux urgences pour les années 2022 à 2025, **par classe d'âges**

#### Enfants (0-17 ans)



#### Jeunes et adultes (≥ 18 ans)



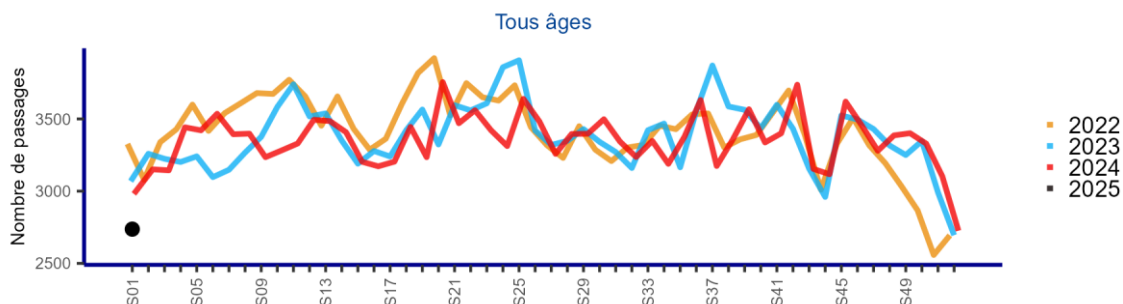
## TROUBLES ANXIEUX

En décembre (S49 à S52), les passages pour troubles anxieux chez les enfants ont diminué de 26% par rapport au mois de novembre (-691 passages), en particulier sur la semaine 52, en lien avec la première semaine des vacances scolaires. Les effectifs étaient à des niveaux comparables à ceux des années précédentes. Chez les adultes, les passages pour troubles anxieux étaient stables par rapport à novembre et comparables aux années précédentes.

### COMPARAISON AUX 3 ANNÉES ANTÉRIEURES TOUS ÂGES

#### France entière - Troubles anxieux (Oscour®)

Nombre hebdomadaire de passages aux urgences pour les années 2022 à 2025, **tous âges**

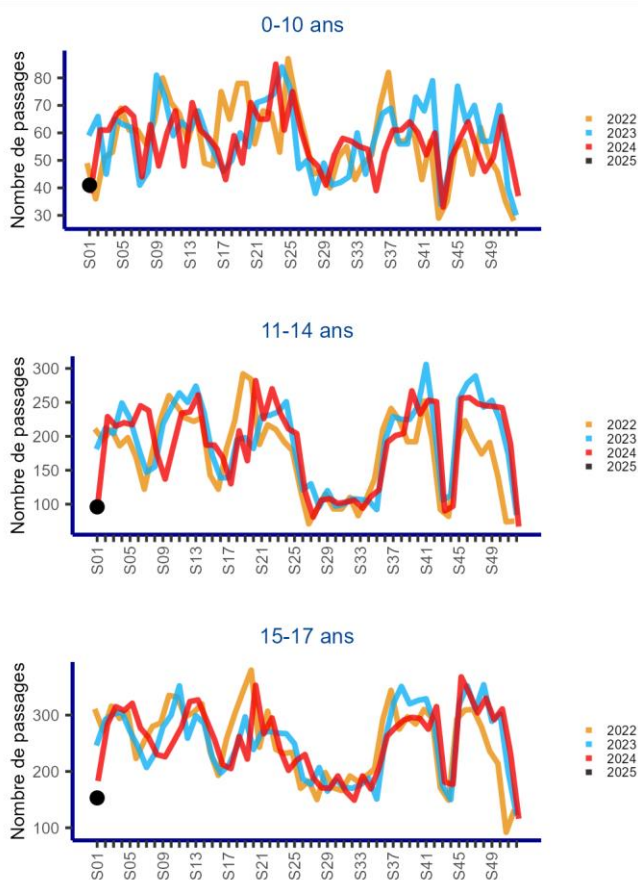


### COMPARAISON AUX 3 ANNÉES ANTÉRIEURES PAR CLASSE D'ÂGES

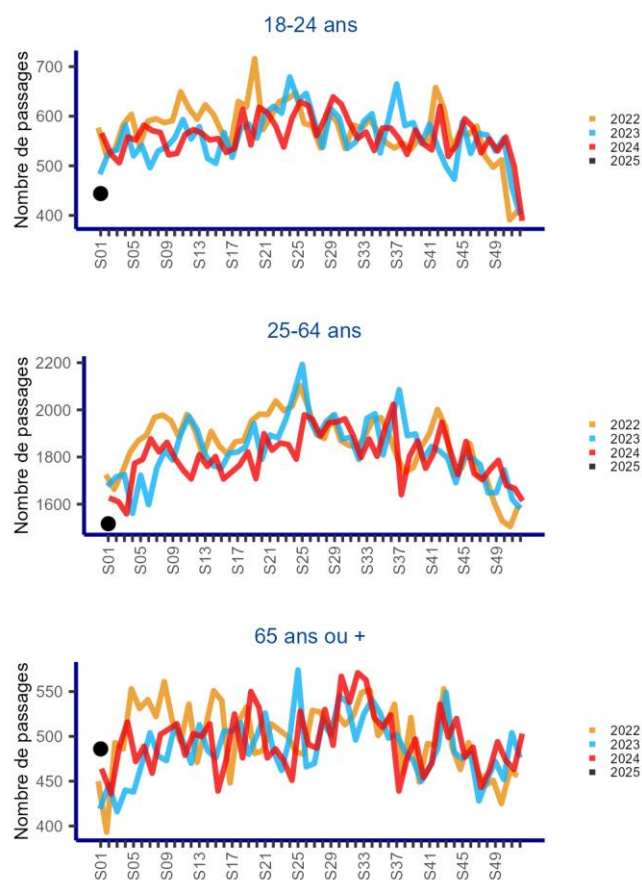
#### France entière - Troubles anxieux (Oscour®)

Nombre hebdomadaire de passages aux urgences pour les années 2022 à 2025, **par classe d'âges**

#### Enfants (0-17 ans)



#### Jeunes et adultes (≥ 18 ans)





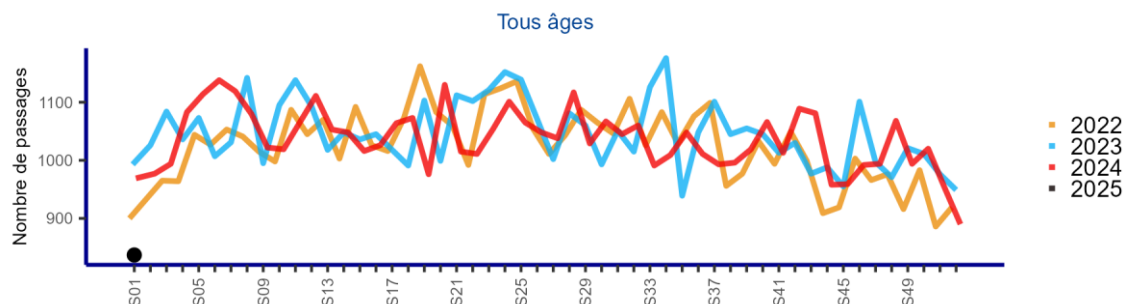
## TROUBLES PSYCHOTIQUES

En décembre 2024, les passages pour troubles psychotiques sont en légère hausse chez les enfants, dans des petits effectifs, et restent stables chez les adultes. Les effectifs restent dans les valeurs observées les années précédentes dans toutes les classes d'âges.

### COMPARAISON AUX 3 ANNÉES ANTÉRIEURES TOUS ÂGES

#### France entière - Troubles psychotiques (Oscour®)

Nombre hebdomadaire de passages aux urgences pour les années 2022 à 2025, **tous âges**

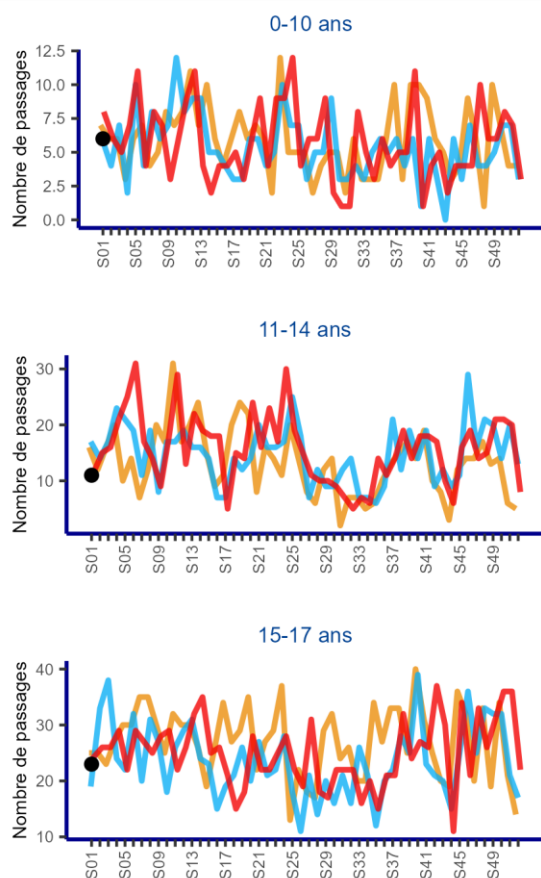


### COMPARAISON AUX 3 ANNÉES ANTÉRIEURES PAR CLASSE D'ÂGES

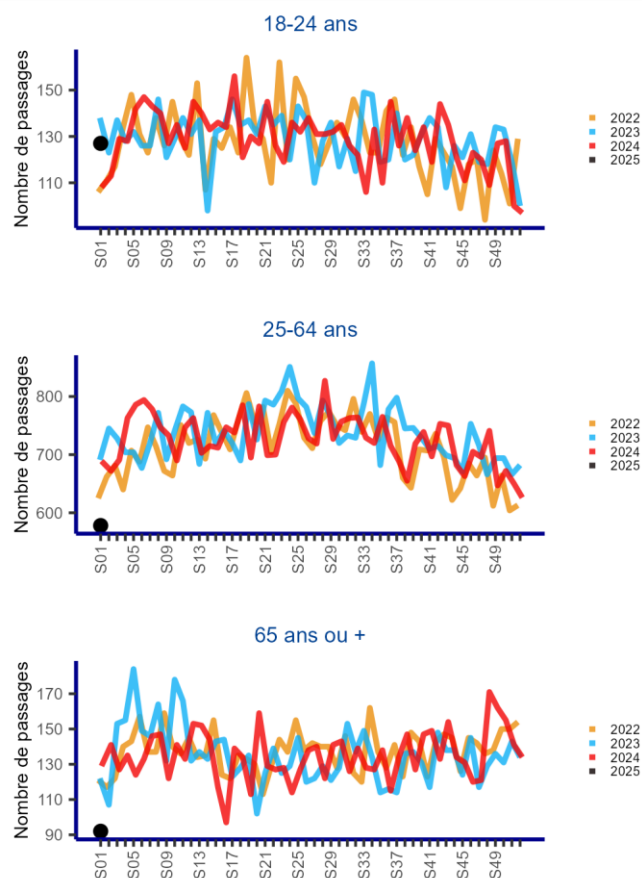
#### France entière - Troubles psychotiques (Oscour®)

Nombre hebdomadaire de passages aux urgences pour les années 2022 à 2025, **par classe d'âges**

#### Enfants (0-17 ans)



#### Jeunes et adultes (≥ 18 ans)



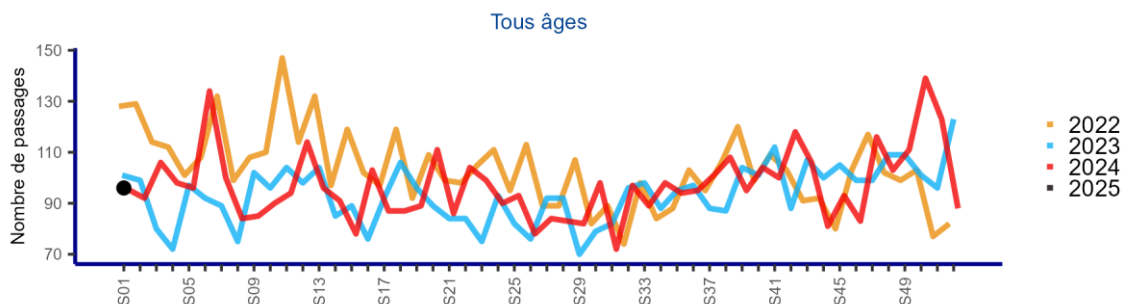
## TROUBLES DE L'ALIMENTATION

En décembre 2024, les passages pour troubles de l'alimentation étaient en hausse aussi bien chez les enfants que chez les adultes, dans des petits effectifs. Les effectifs étaient légèrement supérieurs à ceux des années précédentes chez les enfants et comparables chez les adultes.

### COMPARAISON AUX 3 ANNÉES ANTÉRIEURES TOUS ÂGES

#### France entière - Troubles de l'alimentation (Oscour®)

Nombre hebdomadaire de passages aux urgences pour les années 2022 à 2025, **tous âges**



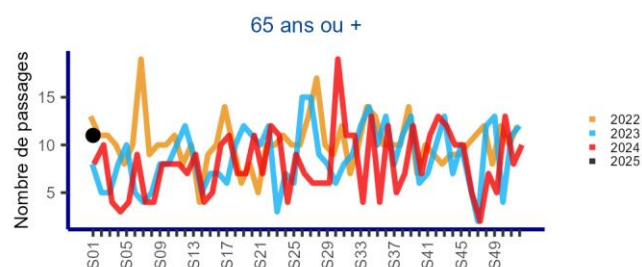
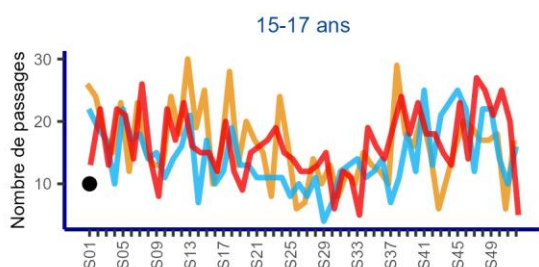
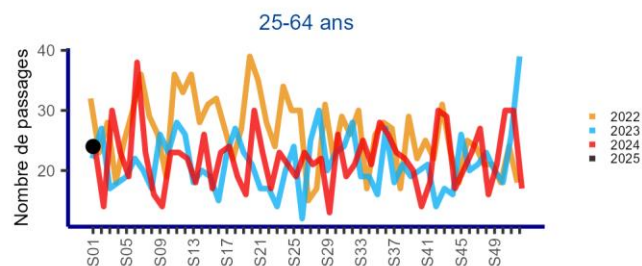
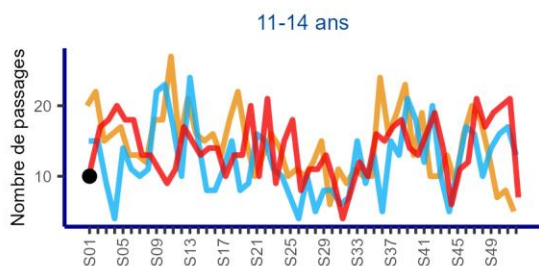
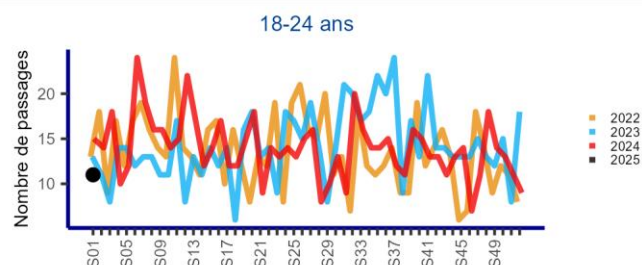
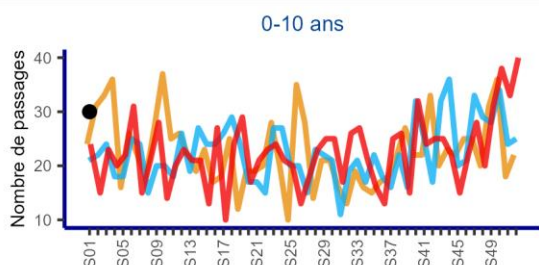
### COMPARAISON AUX 3 ANNÉES ANTÉRIEURES PAR CLASSE D'ÂGES

#### France entière - Troubles de l'alimentation (Oscour®)

Nombre hebdomadaire de passages aux urgences pour les années 2022 à 2025, **par classe d'âges**

#### Enfants (0-17 ans)

#### Jeunes et adultes (≥ 18 ans)



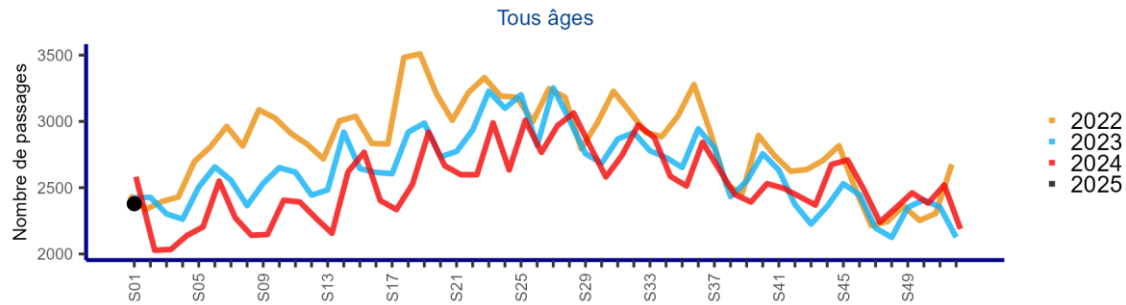
## INTOXICATION ÉTHYLIQUE (ALCOOL)

En décembre 2024, les passages pour intoxication éthylique aiguë étaient en diminution par rapport à novembre chez les enfants de moins de 18 ans et restaient stables chez les adultes. Les niveaux observés pour cette période étaient comparables aux années précédentes dans toutes les classes d'âges.

### COMPARAISON AUX 3 ANNÉES ANTÉRIEURES TOUS ÂGES

#### France entière - Intoxication éthylique (Alcool) (Oscour®)

Nombre hebdomadaire de passages aux urgences pour les années 2022 à 2025, **tous âges**



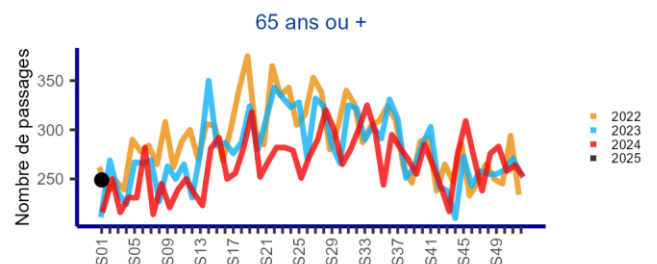
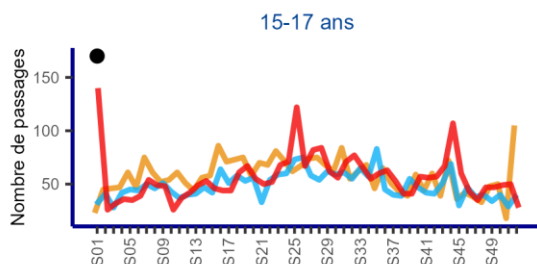
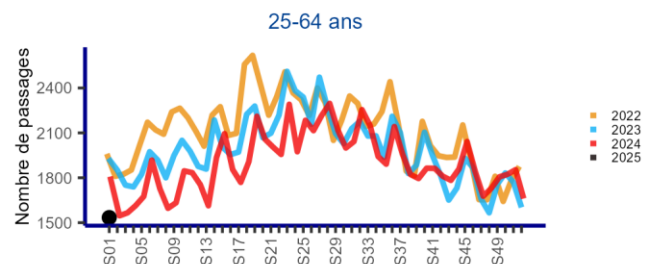
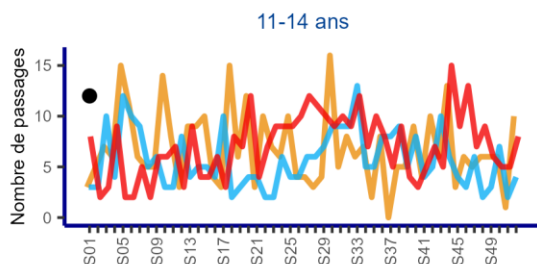
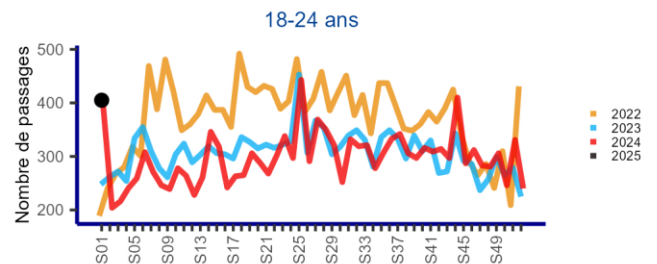
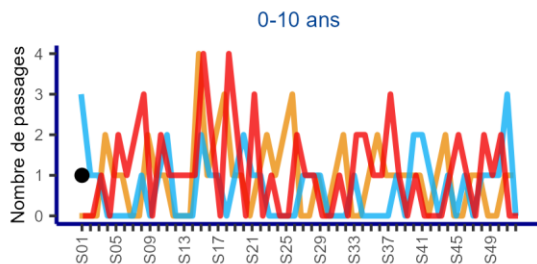
### COMPARAISON AUX 3 ANNÉES ANTÉRIEURES PAR CLASSE D'ÂGES

#### France entière - Intoxication éthylique (Alcool) (Oscour®)

Nombre hebdomadaire de passages aux urgences pour les années 2022 à 2025, **par classe d'âges**

#### Enfants (0-17 ans)

#### Jeunes et adultes (≥ 18 ans)



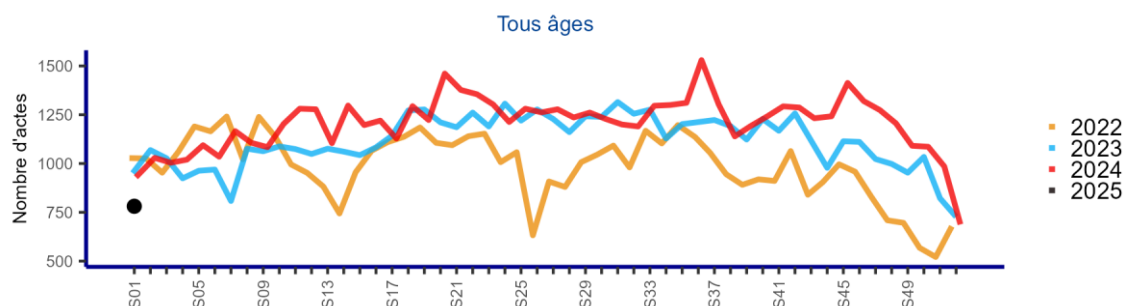
## ANGOISSE

En décembre 2024, par rapport au mois de novembre, le nombre d'actes médicaux SOS Médecins pour angoisse était en baisse aussi bien chez les enfants que chez les adultes. Les effectifs étaient toujours à des niveaux supérieurs à ceux observés les années précédentes chez les 18-64 ans.

### COMPARAISON AUX 3 ANNÉES ANTÉRIEURES TOUS ÂGES

#### France entière - Angoisse (SOS Médecins)

Nombre hebdomadaire d'actes médicaux SOS Médecins pour les années 2022 à 2025, **tous âges**

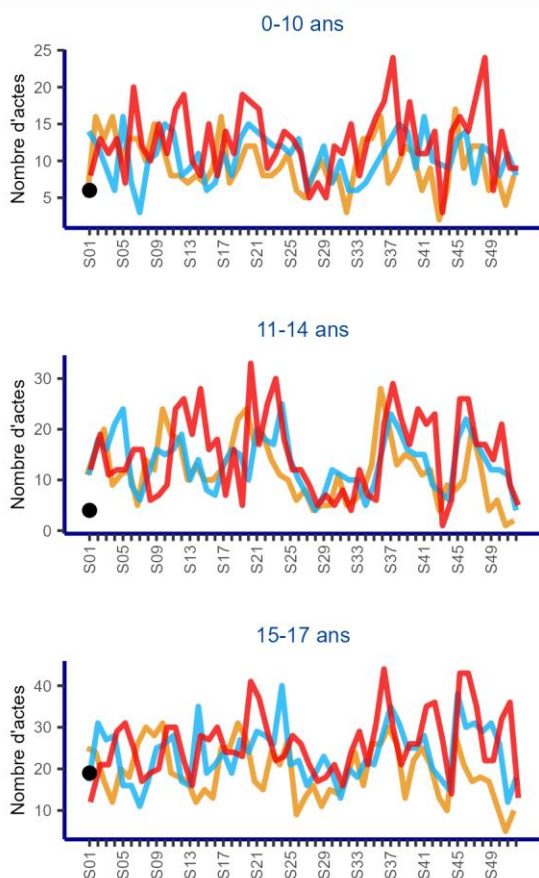


### COMPARAISON AUX 3 ANNÉES ANTÉRIEURES PAR CLASSE D'ÂGES

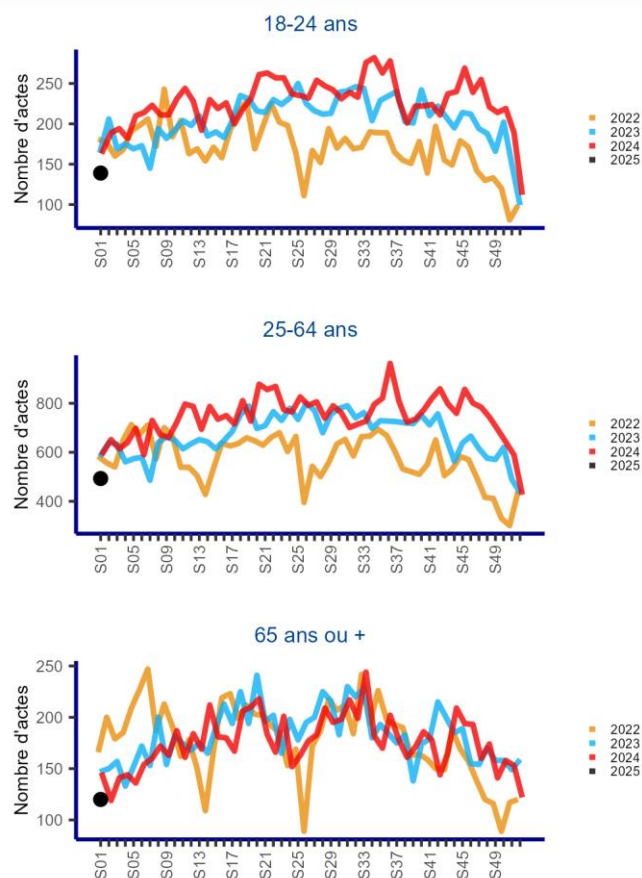
#### France entière - Angoisse (SOS Médecins)

Nombre hebdomadaire d'actes médicaux SOS Médecins pour les années 2022 à 2025, **par classe d'âges**

#### Enfants (0-17 ans)



#### Jeunes et adultes (≥ 18 ans)





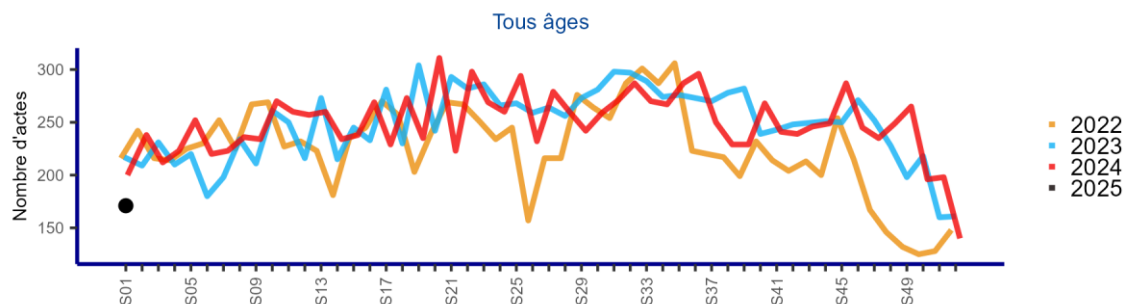
## ETAT DÉPRESSIF

En décembre 2024, par rapport au mois de novembre, le nombre d'actes médicaux SOS Médecins pour état dépressif était en baisse dans toutes les classes d'âges et fluctuait dans des niveaux comparables à ceux des années précédentes dans toutes les classes d'âges.

### COMPARAISON AUX 3 ANNÉES ANTÉRIEURES TOUS ÂGES

#### France entière - Etat dépressif (SOS Médecins)

Nombre hebdomadaire d'actes médicaux SOS Médecins pour les années 2022 à 2025, **tous âges**

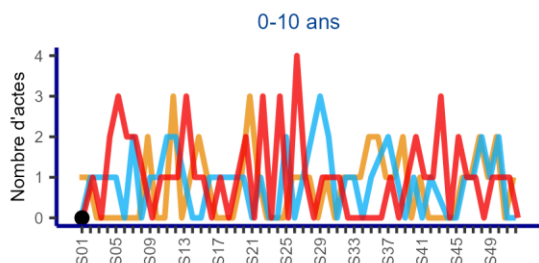


### COMPARAISON AUX 3 ANNÉES ANTÉRIEURES PAR CLASSE D'ÂGES

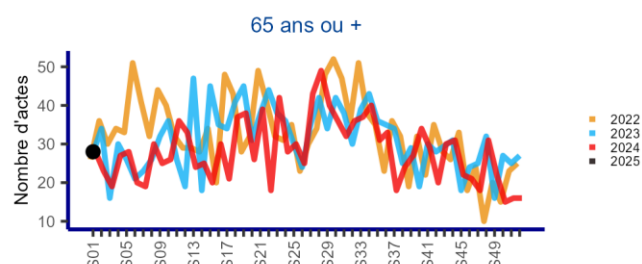
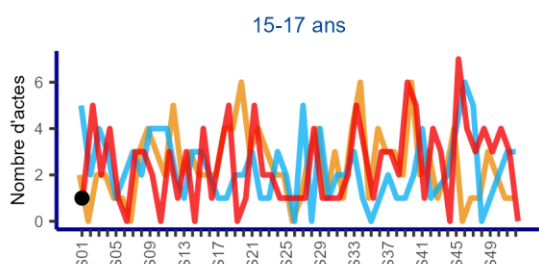
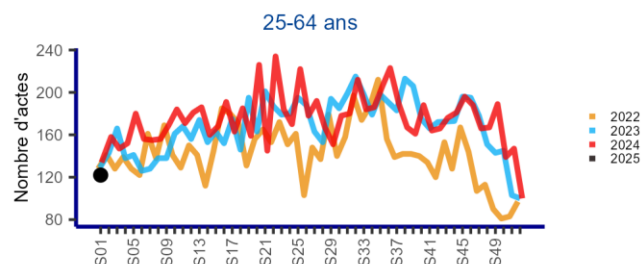
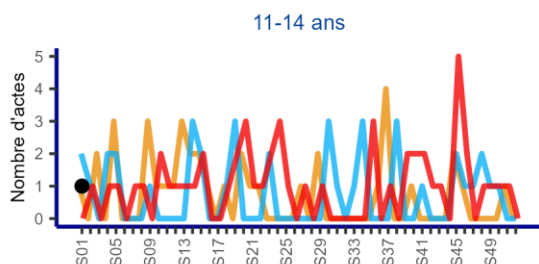
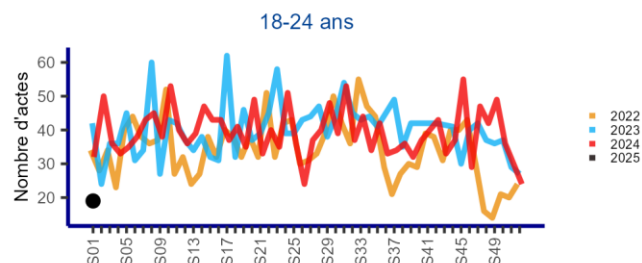
#### France entière - Etat dépressif (SOS Médecins)

Nombre hebdomadaire d'actes médicaux SOS Médecins pour les années 2022 à 2025, **par classe d'âges**

#### Enfants (0-17 ans)



#### Jeunes et adultes (≥ 18 ans)





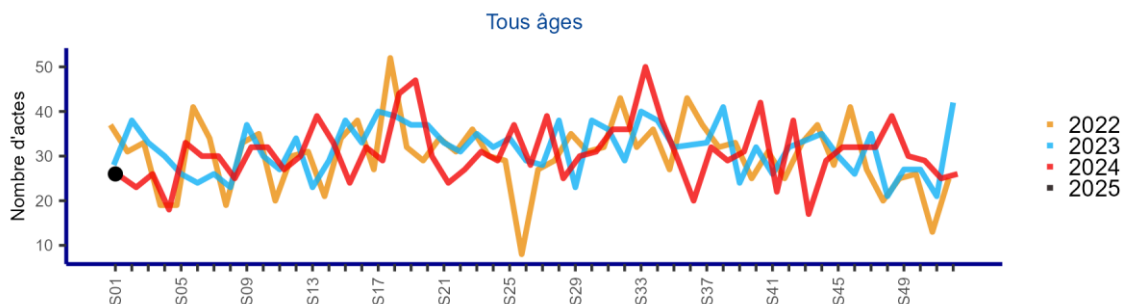
## TROUBLE DU COMPORTEMENT

En décembre 2024, le nombre d'actes médicaux SOS Médecins pour trouble du comportement était stables dans toutes les classes d'âge par rapport au mois de novembre et fluctuait dans des niveaux comparables à ceux des années précédentes.

### COMPARAISON AUX 3 ANNÉES ANTÉRIEURES TOUS ÂGES

#### France entière - Trouble du comportement (SOS Médecins)

Nombre hebdomadaire d'actes médicaux SOS Médecins pour les années 2022 à 2025, **tous âges**



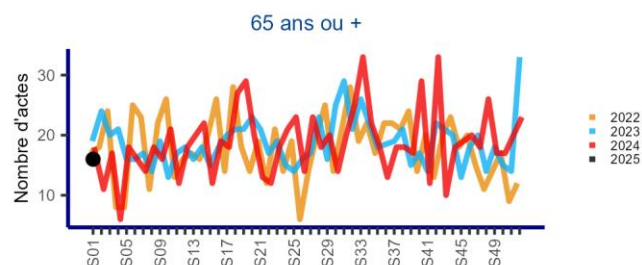
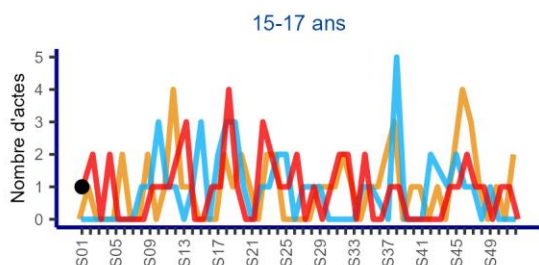
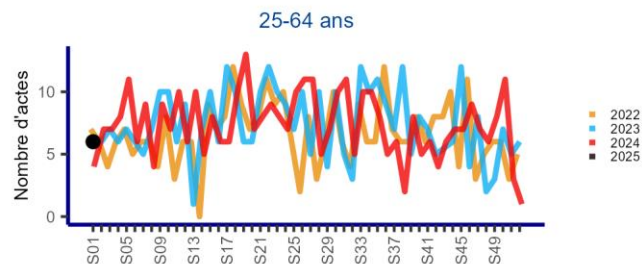
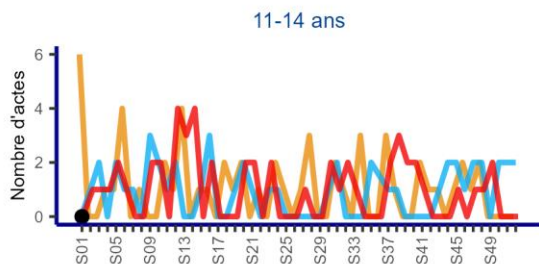
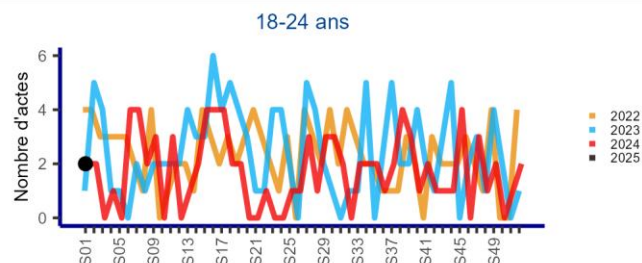
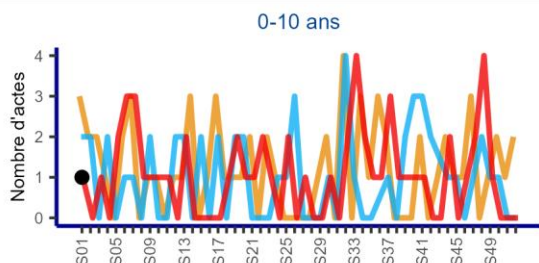
### COMPARAISON AUX 3 ANNÉES ANTÉRIEURES PAR CLASSE D'ÂGES

#### France entière - Trouble du comportement (SOS Médecins)

Nombre hebdomadaire d'actes médicaux SOS Médecins pour les années 2022 à 2025, **par classe d'âges**

#### Enfants (0-17 ans)

#### Jeunes et adultes (≥ 18 ans)



## I INDICATEURS OSCOUR ET SOS MEDECINS

En 2024, le réseau OSCOUR® compte environ 700 services d'urgences participants et couvre 96% des passages aux urgences de France. L'ensemble des régions métropolitaines et Outre-Mer est couvert. Les données sont transmises quotidiennement et le délai de consolidation est estimé à 2 jours au niveau national (à J+2, 99% des passages ont été transmis et le taux de codage des diagnostics est estimé à 80%).

Indicateurs de passages aux urgences : les indicateurs suivis sont construits à partir du diagnostic principal et des diagnostics associés renseignés dans les Résumés de Passage aux Urgences (RPU) des services d'urgences de France participant au réseau OSCOUR®.

En 2024, les données SOS Médecins sont disponibles pour 62 des 63 associations SOS Médecins réparties sur l'ensemble du territoire. L'ensemble des régions Métropoles (seulement la Martinique en Outre-Mer) sont couvertes. Les données sont transmises quotidiennement et le délai de consolidation est de 2 jours (à J+2, 100% des passages ont été transmis et le taux de codage des diagnostics est estimé à 94%).

Indicateurs d'actes médicaux SOS Médecins : les indicateurs suivis sont construits à partir des diagnostics codés par les médecins des associations SOS Médecins lors des actes médicaux SOS Médecins qui regroupent les visites à domicile et les consultations en centre médical.

En complément de ces indicateurs, les actes SOS Médecins pour trouble du sommeil, intoxication éthylique, violence/agressivité et geste suicidaire ainsi que les passages aux urgences pour troubles des conduites et stress, font également l'objet d'une surveillance. Ces indicateurs présentent toutefois des évolutions comparables aux années précédentes (pour certains dans des effectifs très faibles) et qui ne semblent pas impactées par la pandémie de COVID-19. Toute évolution inhabituelle de ces indicateurs sera présentée dans le document, le cas échéant.

### PASSAGES AUX URGENCES

- **Geste suicidaire** : cet indicateur regroupe les passages aux urgences en lien avec un geste suicidaire certain (auto-intoxications et lésions auto-infligées) ou probables (intoxications médicamenteuses, effet toxique de pesticides et asphyxie d'intention non déterminée)
- **Idées suicidaires** : cet indicateur regroupe les passages aux urgences pour des symptômes et signes relatifs à l'humeur de type Idées suicidaires
- **Troubles de l'humeur** : cet indicateur regroupe les passages aux urgences pour épisode maniaque, trouble affectif bipolaire, épisodes dépressifs, trouble dépressif récurrent, troubles de l'humeur persistants et troubles mentaux et du comportement associés à la puerpéralité (notamment dépression postpartum). Les épisodes dépressifs représentent en moyenne 80% des passages compris dans cet indicateur.
- **Troubles anxieux** : cet indicateur regroupe les passages aux urgences pour troubles anxieux phobiques, autres troubles anxieux (trouble panique, anxiété généralisée et trouble anxieux et dépressif mixte) et autres (trouble obsessionnel compulsif ou TOC, troubles dissociatifs de conversion, troubles somatoformes et tétanie). Les passages pour autres troubles anxieux (trouble panique, anxiété généralisée et trouble anxieux et dépressif mixtes) représentent en moyenne 80% des passages compris dans cet indicateur.
- **Troubles psychotiques** : cet indicateur regroupe les passages aux urgences pour schizophrénie, trouble schizotypique, troubles délirants persistants, troubles psychotiques aigus et transitoire, troubles délirants induits, troubles schizo-affectifs, psychoses non organiques, autres symptômes et signes relatifs aux perceptions générales (hallucinations).
- **Troubles de l'alimentation** : cet indicateur regroupe les passages aux urgences pour anorexie mentale, boulimie, hyperphagie, vomissements et autres troubles de l'alimentation.
- **Intoxication éthylique (alcool)** : cet indicateur regroupe les passages aux urgences pour intoxication aigue, syndrome de dépendance et syndrome de sevrage. Les passages pour intoxication aigue représentent en moyenne 70% des passages compris dans cet indicateur.

### ACTES MEDICAUX SOS MEDECINS

Contrairement aux indicateurs Santé mentale produits à partir des urgences qui sont composés pour la plupart de plusieurs diagnostics, les indicateurs issus des données SOS Médecins reflètent chacun un diagnostic unique, spécifié dans leur libellé.

## En savoir plus

### **Sur la surveillance de l'épidémie de COVID-19 :**

Dossier thématique: Infection à coronavirus

Points épidémiologiques COVID-19

### **Sur les sources de données Oscour® et SOS Médecins :**

Bulletins SURSAUD® (SOS médecins, OSCOUR, Mortalité)

### **Sur la surveillance de la Santé mentale :**

Rappelons qu'en présence de signes de dépression (tristesse, perte d'intérêt, d'énergie) ou d'anxiété (tension, irritabilité), il est important de s'informer et d'en parler afin d'être conseillé sur les aides et les solutions disponibles. Il ne faut pas hésiter à en parler à ses proches et à prendre conseil auprès de son médecin ou à appeler le **0 800 130 000** pour demander à être orienté vers une écoute ou un soutien psychologique.

### **Pour plus d'information sur la santé mentale et les ressources disponibles :**

<https://www.santepubliquefrance.fr/coronavirus/sante-mentale>

## Remerciements

Nous remercions l'ensemble de nos partenaires contribuant à la surveillance syndromique par les réseaux Oscour® et SOS Médecins :

- Les services d'urgences membres du réseau Oscour®
- La Fédération et les Observatoires Régionaux des Urgences (FEDORU et ORU), les concentrateurs régionaux de résumés de passages aux urgences (RPU)
- La Fédération SOS Médecins France et les associations SOS Médecins
- La Société Française de Médecine d'Urgence (SFMU)

## Directrice de la publication

Dr Caroline SEMAILLE

## Comité De Rédaction :

Jérôme GUILLEVIC, Anne FOUILLET, Isabelle PONTAIS, Jérôme NAUD, Dr Bernadette VERRAT

**Contact :** [presse@santepubliquefrance.fr](mailto:presse@santepubliquefrance.fr)