

## Gastro-entérites aiguës

**Semaine 49 (du 2/12 au 8/12). Date de publication : 12/12/2024**

**ÉDITION EN HEXAGONE**

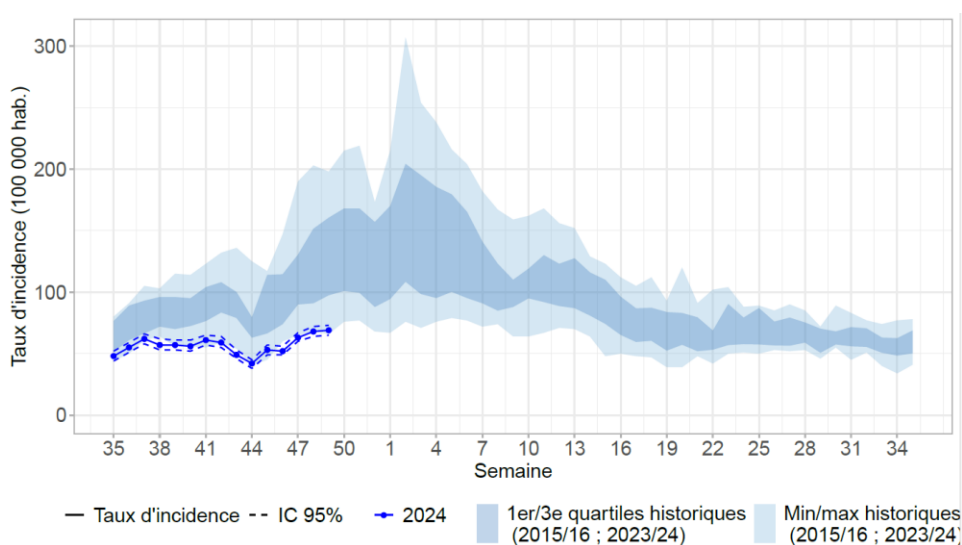
### Points clés

- Le taux d'incidence de diarrhée aiguë observé en médecine générale est à un niveau d'activité bas, inférieur à ceux observés à cette période les années précédentes
- La proportion de consultations pour GEA pour SOS Médecins est équivalente à la saison précédente et proche des minimums historiques
- La proportion de passages aux urgences pour GEA est équivalente à la saison précédente et proche des minimums historiques

### Données observées en médecine générale

Le taux d'incidence des cas de diarrhée aiguë vus en consultation de médecine générale était de 69 cas / 100 000 habitants (IC 95% [65 ; 73], données non consolidées) (cf. Méthodes). Ce taux est stable par rapport à la semaine 48 (données consolidées : 68 [64 ; 72]), et se situe à un niveau d'activité inférieur à ceux observés habituellement en cette période (Figure 1).

**Figure 1. Taux d'incidence national (/ 100 000 habitants) de diarrhée aiguë\*, saisons 2012-2025, données du réseau Sentinelles et Electronic Medical Records (EMR)-IQVIA, au 12 décembre 2024**



(\*) Les incidences des diarrhées aiguës ont été fortement diminuées entre mars 2020 et août 2021 par les confinements et les mesures sanitaires de lutte contre la pandémie de Covid-19. Elles ne sont pas prises en compte dans les comparaisons historiques.

# Données SOS Médecins

## Tous âges

La proportion de consultations pour GEA s'élève à 5,9% parmi toutes les consultations SOS Médecins (*versus* 5,8% en semaine 48). Cette activité est équivalente à celle observée lors de la saison 2023-2024 et proche des minimums historiques (Figure 2A). Seule la région Grand-Est est en activité élevée (aucune région en semaine 48) (Figure 3A).

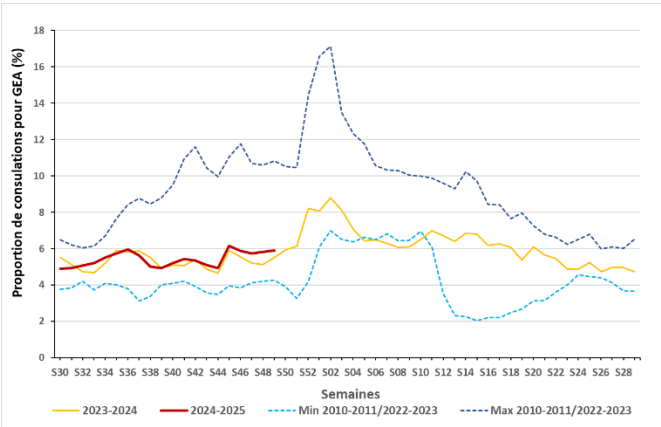
## Moins de 5 ans

La proportion de consultations pour GEA s'élève à 5,3% parmi toutes les consultations SOS Médecins (*versus* 5,0% en semaine 48). Cette activité est équivalente à celle observée lors de la saison 2023-2024 et proche des minimums historiques (Figure 2B). Aucune région n'est en activité élevée (aucune région en semaine 48) (Figure 3B).

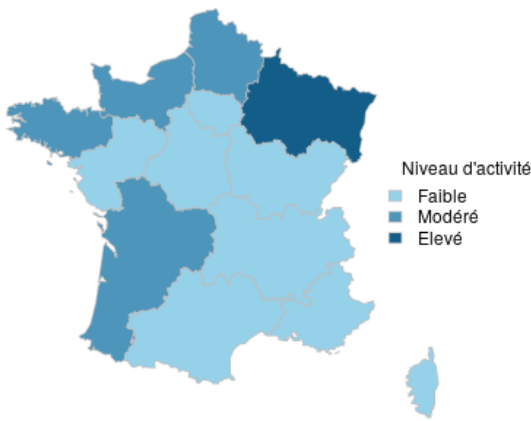
**Figure 2. Proportion de consultations pour GEA, saisons 2023-2025, et minimums et maximums historiques (saison 2010-2011 à 2022-2023). Données SOS Médecins au 12 décembre 2024 (A) tous âges et (B) moins de cinq ans**

**Figure 3. Niveaux d'activité pour GEA par région en semaine 49-2024, données SOS Médecins, France hexagonale (A) tous âges et (B) moins de cinq ans**

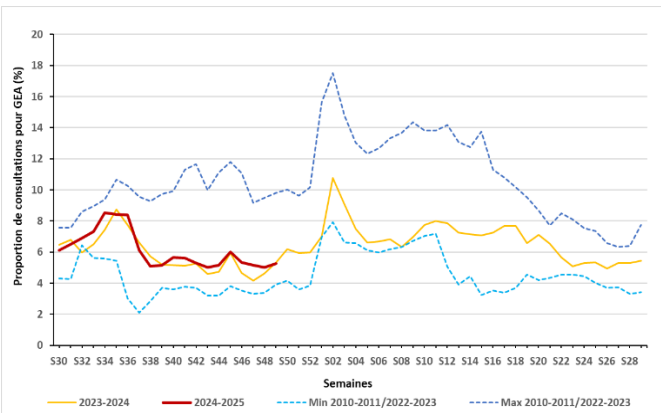
**A**



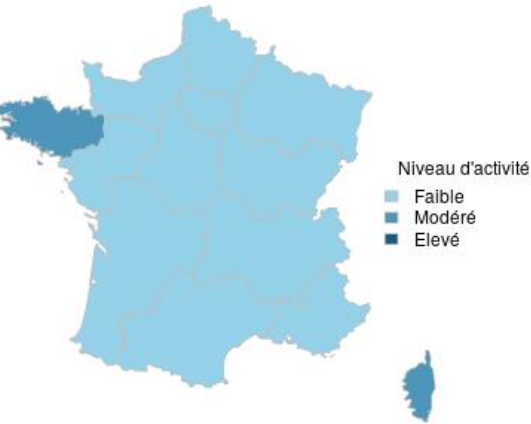
**A**



**B**



**B**



## Données des services d'urgences hospitaliers (Oscour)

### Tous âges

La proportion de passages aux urgences pour GEA s'élève à 1,2% parmi tous les passages aux urgences (*versus* 1,0% en semaine 48). Cette activité est comparable à la saison 2023-2024 et proche des minimums historiques (Figure 4A). Aucune région n'est en activité élevée (aucune région en semaine 48) (Figure 5A).

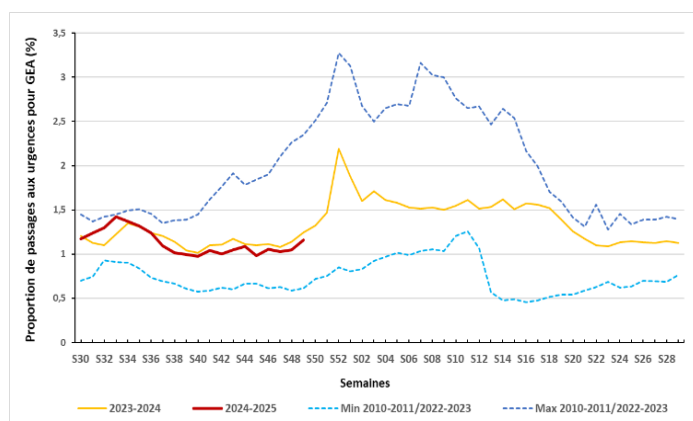
### Moins de 5 ans

La proportion de passages aux urgences pour GEA s'élève à 4,1% parmi tous les passages aux urgences (*versus* 3,9% en semaine 48). Cette activité est comparable à la saison 2023-2024 et proche des minimums historiques (Figure 4B). Aucune région n'est en activité élevée (aucune région en semaine 48) (Figure 5B).

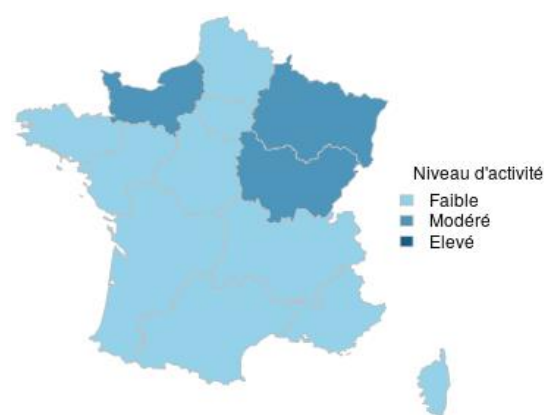
**Figure 4. Proportion de passages aux urgences pour GEA, saisons 2023-2025, et minimums et maximums historiques (saison 2010-2011 à 2022-2023). Données Oscour au 12 décembre 2024 (A) tous âges et (B) moins de cinq ans**

**Figure 5. Niveaux d'activité pour GEA par région en semaine 49-2024, données Oscour, France hexagonale (A) tous âges et (B) moins de cinq ans**

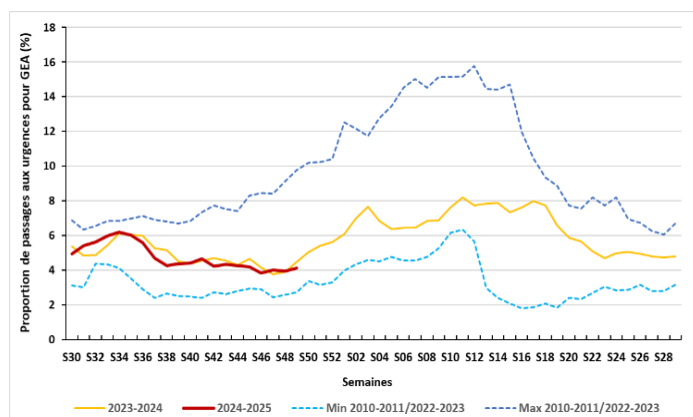
**A**



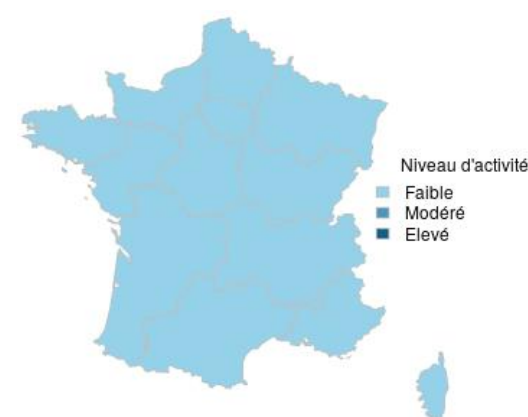
**A**



**B**



**B**



## Surveillance virologique

Le Centre National de Référence (CNR) des virus des gastro-entérites a reçu depuis le 11 novembre 2024 des échantillons pour un seul foyer de GEA, survenu dans un EHPAD. Un norovirus a été identifié dans ce foyer de GEA.

## Prévention

- **Se laver fréquemment les mains** (eau et savon, ou produit hydro-alcoolique) est une des meilleures façons de limiter la transmission des virus entériques
- Certains virus (rotavirus et norovirus) étant très résistants dans l'environnement, **nettoyer soigneusement et régulièrement les surfaces** à risque élevé de transmission (dans les services de pédiatrie, institutions accueillant les personnes âgées)
- La meilleure prévention des complications de la diarrhée aiguë est la **réhydratation précoce** à l'aide des solutés de réhydratation orale (SRO), en particulier chez le nourrisson
- Les rotavirus sont responsables d'environ la moitié des diarrhées sévères du nourrisson nécessitant une hospitalisation. La **vaccination** contre les rotavirus est recommandée en France pour tous les nourrissons. Les deux vaccins disponibles ont montré en vie réelle leur très grande efficacité. Leur administration par voie orale facilite leur administration. La vaccination nécessite 2 ou 3 doses selon le vaccin. Elle doit être débutée à l'âge de 2 mois et être achevée à 6 ou 8 mois au plus tard.

## Méthodes

### Niveaux d'activité régionaux – données Oscore et SOS Médecins

La méthode se base sur la détermination de 2 seuils d'activité, correspondant aux centiles 55 et 85 de la proportion de passages/consultations pour GEA (parmi les actes codés/total des consultations). Les seuils sont calculés pour chaque région à partir des données des 5 dernières années (en raison de l'activité particulièrement faible en lien avec la COVID-19 en 2020 et 2021, ces années sont exclues du calcul des seuils d'activité). Pour chaque source de données, l'activité est considérée comme faible lorsqu'elle est inférieure au 1<sup>er</sup> seuil d'activité (centile 55), modérée quand elle se situe entre les centiles 55 et 85, et élevée quand elle est supérieure au 2<sup>nd</sup> seuil d'activité (centile 85).

### Taux d'incidence des cas de diarrhée aiguë – données Sentinelles et IQVIA

À partir du nombre de médecins participants et du nombre de cas déclarés pour une semaine donnée, un nombre de cas moyen est d'abord déterminé par médecin généraliste pour une zone géographique spécifique. Cette moyenne est ensuite extrapolée à l'ensemble des médecins de la région, permettant d'estimer une incidence hebdomadaire régionale. En additionnant, les incidences de chaque région, l'incidence nationale Sentinelles est obtenue pour un indicateur donné. Pour IQVIA, le principe de calcul est similaire, mais la méthode de collecte des données est différente. Contrairement à Sentinelles où les médecins déclarent manuellement des cas répondant à une définition clinique précise, les données proviennent d'un entrepôt de données « EMR » (Electronic Medical Records) qui sont extraites depuis le logiciel des médecins. Les cas extraits du logiciel sont recodés selon la classification CIM-10.

Les deux séries d'incidence obtenues (Sentinelles et EMR-IQVIA) ont montré une très bonne corrélation mais une différence sur les niveaux observés, la série IQVIA étant systématiquement supérieure à la série Sentinelles. Ceci s'explique par la définition de cas plus spécifique utilisée par les médecins Sentinelles. Pour permettre l'addition des cas IQVIA à ceux du système Sentinelles, il est nécessaire d'harmoniser les 2 séries en les ramenant à la même échelle. On multiplie donc le nombre de cas IQVIA par un facteur de correction, après quoi le calcul d'incidence suit la méthode précédemment décrite. Ce facteur de correction est appliqué à chaque région. Une fois les incidences régionales additionnées, l'incidence commune nationale obtenue est plus robuste. Plusieurs indices de performance ont montré le bénéfice d'intégrer ces données IQVIA de manière systématique.

### Suivez ces liens pour en savoir plus sur :

- Virus hivernaux – Santé publique France ([santepubliquefrance.fr](https://santepubliquefrance.fr))
- Gastro-entérites aiguës virales – Santé publique France ([santepubliquefrance.fr](https://santepubliquefrance.fr))
- Bulletins épidémiologiques régionaux
- Bulletins du Réseau Sentinelles (Iplsp – Sorbonne Université/Inserm)
- Indicateurs en open data : Géodes – Santé publique France

### Comité de rédaction

Henriette DE VALK, Gabrielle JONES, Nathalie JOURDAN-DA SILVA, Athinna NISAVANH

### Partenaires



### Remerciements

Aux réseaux de médecine ambulatoire (SOS Médecins, réseau Sentinelles et l'entreprise IQVIA), aux services d'urgences du réseau Oscour®, aux laboratoires et au CNR des virus des gastro-entérites.

Pour nous citer : Bulletin Gastro-entérites aiguës. Édition en hexagone. Semaine 49. Saint-Maurice : Santé publique France, 5 pages.  
Directrice de publication : Caroline Semaille. Date de publication : 12 décembre 2024.

**Contact :** [presse@santepubliquefrance.fr](mailto:presse@santepubliquefrance.fr)