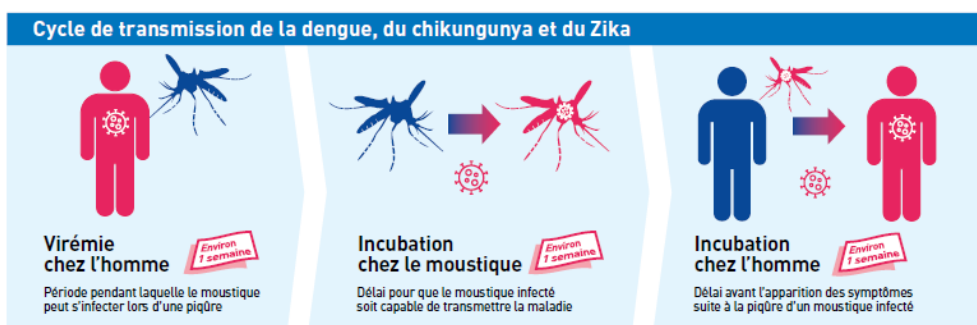


Date de publication : 28 novembre 2024

Surveillance épidémiologique de la dengue

Semaine 47 (du 18 au 24 novembre 2024)



POINTS ET CHIFFRES CLES

- **Martinique** : **La dengue circule sur le territoire**. Phase 2 niveau 2 du PSAGE* dengue: foyer(s) à potentiel évolutif ou foyers multiples avec lien(s) épidémiologique(s) entre eux.
- **Guadeloupe** : **Le nombre de consultations médicales pour syndrome de dengue poursuit sa progression** (+86% par rapport au nombre moyen de consultations des 4 semaines précédentes (S43 à S46). Le sérotype majoritaire reste le DENV-3. Phase 4 niveau 1 du PSAGE* dengue : **Epidémie confirmée**.
- **Saint-Martin** : **La situation est calme**. Phase 1 du PSAGE dengue : cas sporadiques et foyers isolés ou sans lien(s) épidémiologique(s).
- **Saint-Barthélemy** : **La situation est calme**. Phase 1 du PSAGE dengue : cas sporadiques et foyers isolés ou sans lien(s) épidémiologique(s). A noter l'identification de la présence d'*Aedes Albopictus* sur l'île.

*Programme de surveillance, d'alerte et de gestions des épidémies

	Martinique	Guadeloupe	Saint-Martin	Saint-Barthélemy
Cas cliniquement évocateurs	42** (vs 0 en S46) ↗	860 (vs 515 en S46) ↗	0 (vs 10 en S46)	3 (vs 2 en S46)
Visites à domicile***	20** (vs 23 en S46) ↔			
Passages aux urgences	4** (vs 12 en S46) ↘	49 (vs 44 en S46) ↔	0 (vs 0 en S46)	0 (vs 0 en S46)
Hospitalisations après passages aux urgences	1** (vs 6 en S46) ↘	9 (vs 7 en S46) ↔	0 (vs 0 en 42)	0 (vs 0 en S46)
Cas confirmés**	19** en S46 (vs 14 en S45)	170 en S46 (vs 175 en S45)	1 (vs 0 en S46)	1 (vs 0 en S46)
Niveau de PSAGE	Phase 2 niveau 2	Phase 4 niveau 1	Phase 1	Phase 1

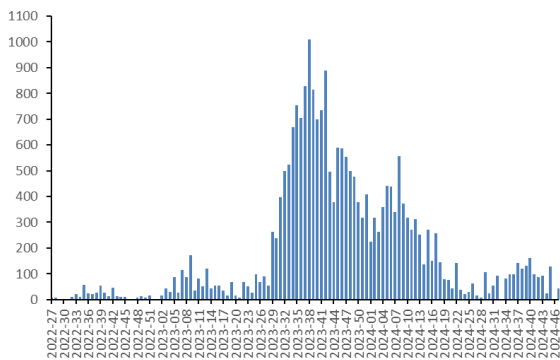
S47 du 18 au 24 novembre 2024 ; S46 du 11 au 17 novembre 2024 ; **données en cours de consolidation pour les semaines S46 et S47 ;

***Source : SOS-Médecins, uniquement présent en Martinique.

MARTINIQUE

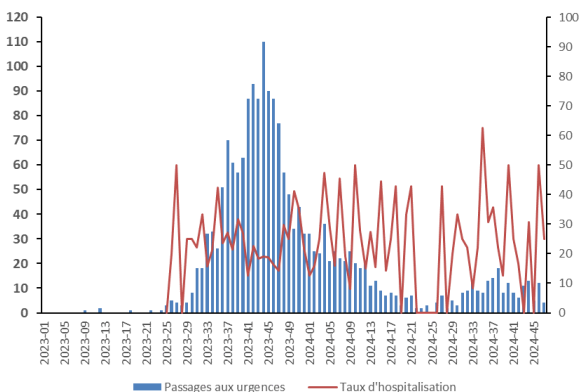
En médecine de ville (Réseau de médecins sentinelles), près de 50 cas cliniquement évocateurs hebdomadaires en moyenne (2024-44 à 47) ont été vus en consultations *versus* 110 cas en moyenne pour la période précédente (2024-40 à 2024-43) [Figure 1]. A domicile (SOS-médecins), une quinzaine de visites hebdomadaires en moyenne pour suspicion de dengue (2024-44 à 47) ont été enregistrés *versus* une vingtaine de visites en moyenne pour la période (2024-40 à 2024-43). En semaine 2024-47, 20 visites pour syndrome de dengue ont été recensées.

Figure 1. Nombre hebdomadaire de cas cliniquement évocateurs de dengue, Martinique, semaines 2022-27 à 2024-47. Source : Réseau des médecins Sentinelles.



L'activité dengue à l'hôpital est relativement stable ces quatre dernières semaines (2024-44 à 2024-47) avec, en moyenne, 9 passages hebdomadaires aux urgences pour suspicion de dengue [Figure 2]. Parmi les 34 passages sur cette même période, onze passages ont été suivis d'une hospitalisation et neuf concernaient les moins de 15 ans.

Figure 2. Nombre hebdomadaire de passages aux urgences pour suspicion de dengue, tous âges, Martinique, semaines 2023-01 à 2024-47. Source : CHUM



Plus d'une quinzaine de cas biologiquement confirmés hebdomadaires (2024-44 à 2024-47) a été enregistrée en moyenne *versus* 37 cas en moyenne pour la période précédente (2024-40 à 2024-43) (données arrêtées au 26/11/2024). On observe un taux moyen de positivité des prélèvements hospitaliers de 16,5 % entre les semaines 2024-43 et 2024-46. Sur 119 prélèvements hospitaliers prélevés entre le 21 octobre et le 3 novembre, 22 étaient positifs (18,5 %) ; sur 45 prélèvements hospitaliers

prélevés entre le 4/11 et le 17/11, 7 étaient positifs (15,5 %).

Depuis le début du mois de novembre (2024-45 et 2024-46), 18 % des cas confirmés concernaient les moins de 15 ans [Figure 3].

Onze des trente-quatre communes de l'île rapportent des cas confirmés de dengue [Figure 4].

Figure 3*. Répartition par tranches d'âge des cas biologiquement confirmés par NS1 et/ou RT-PCR, Martinique, semaines 2024-40 à 2024-47.

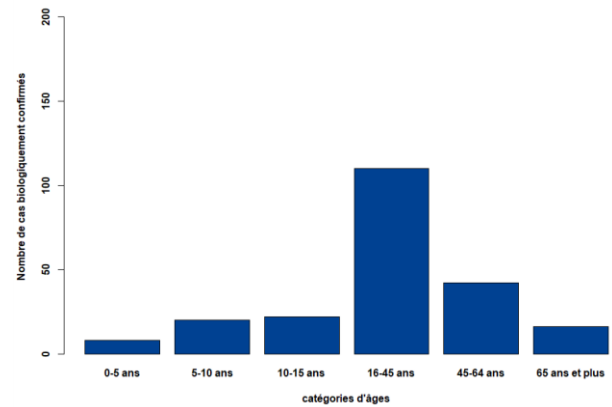
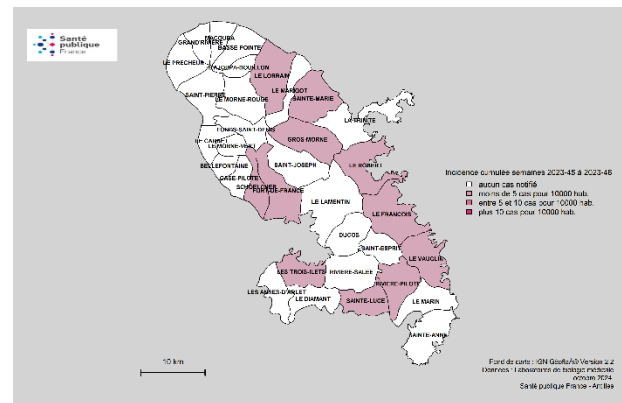


Figure 4*. Taux d'incidence cumulée du nombre hebdomadaire de cas cliniquement évocateurs de dengue par commune, Martinique, semaines 2024-46 à 2024-47.



*Sources : Cerballiance, Eurofins, CHUM

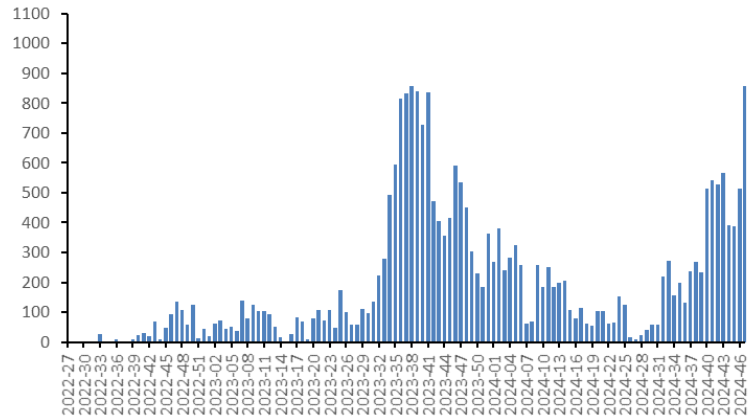
GUADELOUPE

Surveillance en ville

Une nette augmentation du nombre de consultations médicales pour syndrome de dengue est observée avec près de 860 cas cliniquement évocateurs la semaine dernière 2024-47 (valeur maximale depuis le début de l'épidémie), contre, en moyenne, 460 cas hebdomadaires au cours des 4 semaines précédentes (2024-43 à 2024-46) [Figure 5].

Depuis le début de l'épidémie (2024-37), 5040 cas cliniquement évocateurs de dengue ont été enregistrés.

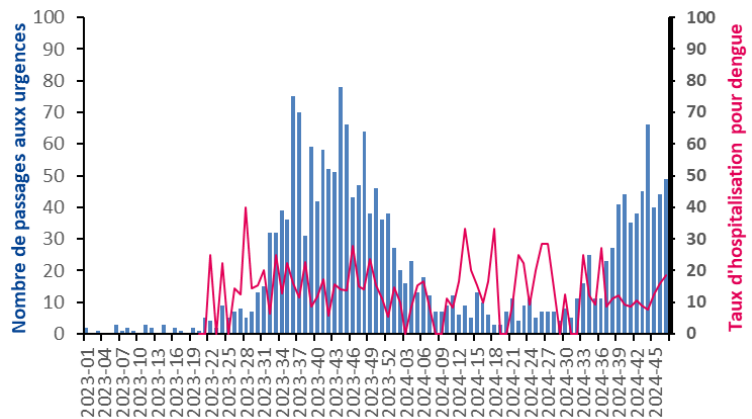
Figure 5. Nombre hebdomadaire de cas cliniquement évocateurs de dengue, Guadeloupe, semaines 2022-27 à 2024-47. Source : Réseau des médecins Sentinelles.



Surveillance à l'hôpital

Une cinquantaine de passages aux urgences pour suspicion de dengue a été rapportée la semaine dernière dont 9 ont été suivis d'hospitalisation. Quarante-sept pour cent des passages concernent les moins de 15 ans (dont six suivis d'une hospitalisation). [Figure 6]. **L'activité dengue à l'hôpital reste stable à un niveau élevé**, avec en moyenne 49 passages hebdomadaires au cours des 4 semaines précédentes (2024-23 à 2024-46).

Figure 6. Nombre hebdomadaire de passages aux urgences pour suspicion de dengue, tous âges, Guadeloupe, semaines 2023-01 à 2024-47. Sources : CHU, CHBT (les données de la Clinique Les Eaux Claires, non consolidées, ne peuvent être incluses).



Surveillance des cas graves*

Deux cas graves de dengue ont été recensés depuis le début de l'épidémie (2024-37).

*Cette surveillance concerne tous les patients présentant une forme grave de dengue admis dans un service de réanimation ou une unité de soins intensifs, dont le diagnostic est confirmé sur la base d'un test biologique positif et présentant au moins un critère de sévérité selon les recommandations de l'OMS (OMS 2009).

Surveillance virologique

Le taux de positivité en ville (Synergibio) atteint 47,2 % la semaine dernière 2024-47. Depuis le début de mois d'octobre, ce taux oscille entre 38% (2024-42) et 54% (2024-41). A l'hôpital (CHU et CHBT), le taux de positivité dengue était de 35% en semaine 2024-44 (données en cours de consolidation pour les dernières semaines).

Entre le 02/11/2024 et le 19/11/2024, 100% des prélèvements où le sérotype a pu être identifié par l'Institut Pasteur de Guadeloupe sont DENV-3.

Saint-Martin et Saint-Barthélemy

La situation épidémiologique de la dengue est calme dans ces territoires (Figures 7 et 8).

Figure 7. Nombre hebdomadaire de cas cliniquement évocateurs de dengue, Saint-Martin, semaines 2022-27 à 2024-47. Source : Réseau des médecins Sentinelles.

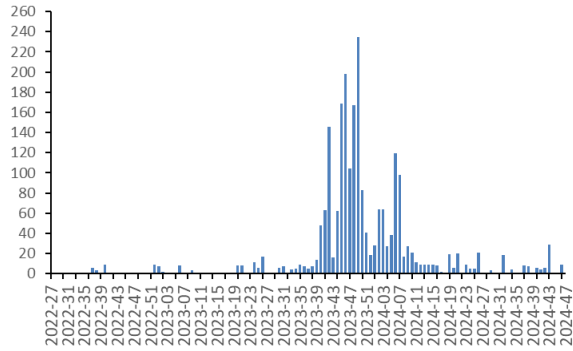
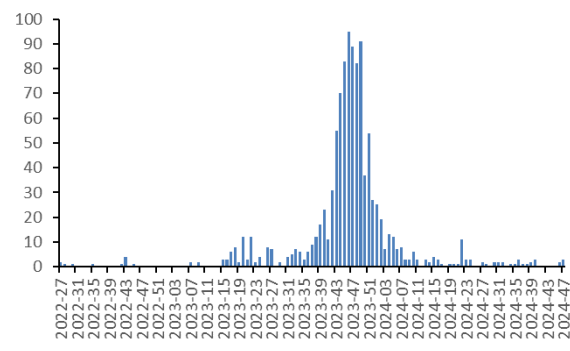
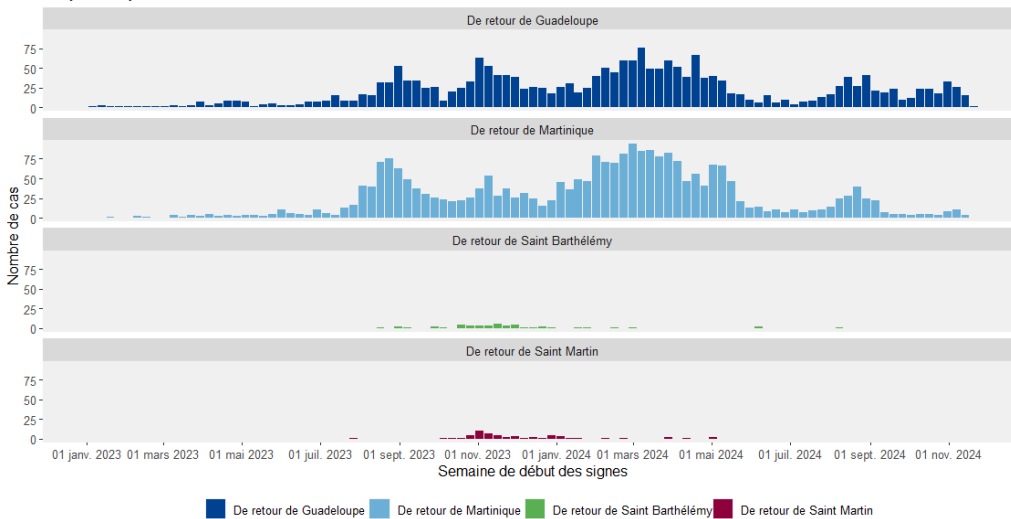


Figure 8. Nombre hebdomadaire de cas cliniquement évocateurs de dengue, Saint-Barthélemy, semaines 2022-27 à 2024-47. Source : Réseau des médecins Sentinelles.



Cas exportés vers l'hexagone

Figure 9. Nombre hebdomadaire de cas de dengue exportés vers l'hexagone, du 01/01/2023 au 26/11/2024. Source : Santé publique France.



Niveaux de PSAGEs Dengue

GADELOUPE en phase 4 niveau 1 et MARTINIQUE en phase 2 niveau 2



* Echelle de risque épidémique : ■ Cas sporadiques ■ Foyers isolés ou foyers sans lien(s) épidémiologique(s) ■ Foyers à potentiel évolutif ou foyers multiples avec lien(s) épidémiologique(s) entre eux ■ Franchissement du niveau maximum attendu par les cas cliniquement évocateurs ■ Epidémie confirmée (niveau 1) ou épidémie avec fréquence élevée de formes sévères(niveau 2) ■ Retour à la normale

SAINT-MARTIN et BARTHELEMY en phase 1



* Echelle de risque épidémique : ■ Cas sporadiques et foyers isolés ou foyers sans lien(s) épidémiologique(s) ■ Foyers à potentiel évolutif ou foyers multiples avec lien(s) épidémiologique(s) entre eux et/ou recrudescence saisonnière de cas avec ou sans franchissement des niveaux maximum attendus ■ Epidémie confirmée ■ Retour à la normale

Prévention

Notre **action individuelle** dans la destruction des gîtes larvaires aux abords de nos habitations est **indispensable** !
Consultez la **foire aux questions** sur la dengue pour plus de renseignements.



Auteurs / Remerciements

Rédacteur en chef : Jacques Rosine, délégué régional - Antilles

Céline Gentil-Sergent, Eline Hassan, Frank Assogba, **Frédérique Dorléans**, Lucie Léon, Cécile Martias, Mathilde Melin, Laure Motio, Marc Ruello, Cindy Thelise

Nous remercions l'ensemble de nos partenaires :



Pour nous citer : Bulletin. Surveillance épidémiologique Dengue. Édition Antilles. Novembre 2024. Saint-Maurice : Santé publique France, 5p, 2024.

Directrice de publication : Caroline Semaille

Dépôt légal : 28 novembre 2024

Contact : antilles@santepubliquefrance.fr