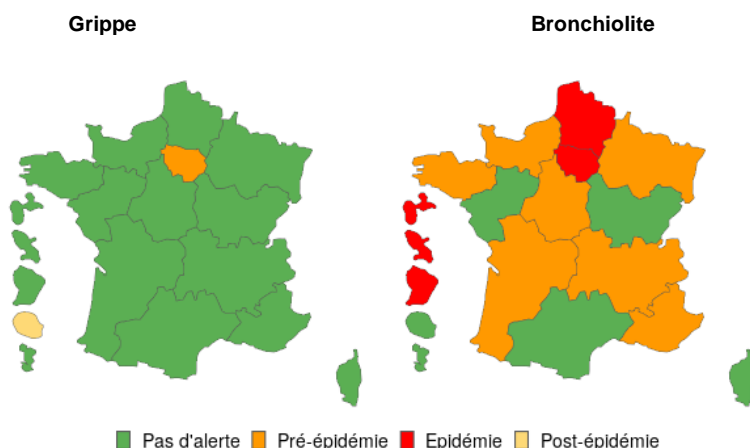


Surveillance épidémiologique en région Hauts-de-France

Semaine 46 (11 au 17 novembre 2024)

Niveau d'alerte régional



Indicateurs clés

Parts d'activité (tous âges)	IRA basses	Bronchiolite (moins de 2 ans)	Covid-19	Grippe et syndromes grippaux
SOS Médecins	↗	↗	→	→
Services d'urgences (Oscour®)	↗	↗	→	→
Évolution régionale	↗	↗	→	→

Tendances

IRA basses (infections respiratoires aiguës basses, toutes étiologies)

- Niveau d'activité en hausse, conforme aux saisons précédentes chez SOS médecins et en médecine de ville (réseau Sentinelles-IQVIA), plus basse que celle des années précédentes dans les services d'urgences.
- La circulation communautaire des principaux virus saisonniers à potentiel épidémique (grippe et SARS-CoV-2) reste faible ; celle du VRS augmente fortement cette semaine.

Bronchiolite (< 2 ans) : **passage en phase épidémique**

- Les recours et l'activité pour bronchiolite sont en hausse aux urgences et chez SOS Médecins.
- Le taux de détection du VRS chez les moins de 2 ans est en forte progression.

Grippe et syndromes grippaux

- L'activité pour grippe et syndromes grippaux demeure faible et stable aux urgences et chez SOS Médecins.

Covid-19

- L'activité est stable aux urgences et chez SOS Médecins.

Surveillance de la bronchiolite

Phase épidémique. En semaine 46, la région est passée en phase épidémique pour la bronchiolite. Les recours de nourrissons de moins de 2 ans pour bronchiolite ont progressé de 30% chez SOS Médecins et 60% dans les services d'urgences de la région (Figure 1, Figure 2). Le nombre d'hospitalisations a plus que doublé par rapport à la semaine précédente (Tableau 2).

Le VRS est actuellement majoritairement détecté dans les prélèvements réalisés chez les patients hospitalisés pour IRA basses aux CHU de Lille et Amiens. Son taux de positivité VRS est en forte augmentation en semaine 46 et atteint les taux de 2022-2023 à la même période (Figure 3).

[En savoir plus sur les mesures d'hygiène pour prévenir la bronchiolite.](#)

Tableau 1. Recours aux soins d'urgence pour bronchiolite chez les moins de 2 ans, SurSaUD®, Hauts-de-France, semaine 46-2024

Consultations	Nombre ¹	Part d'activité ²	Activité	Tendance à court terme
SOS Médecins	71	6 %	Modérée	En augmentation
SU - réseau Oscour®	248	12 %	Modérée	En augmentation

¹ Nombre de recours transmis et pour lesquels un diagnostic de bronchiolite est renseigné ;

² Part des recours pour bronchiolite ⁽¹⁾ parmi l'ensemble des recours pour lesquels au moins un diagnostic est renseigné (cf. **Qualité des données**).

Consulter les données nationales :

- [Surveillance des urgences et des décès SurSaUD® \(Oscour, SOS Médecins, Mortalité\)](#)
- [Surveillance de la bronchiolite](#)

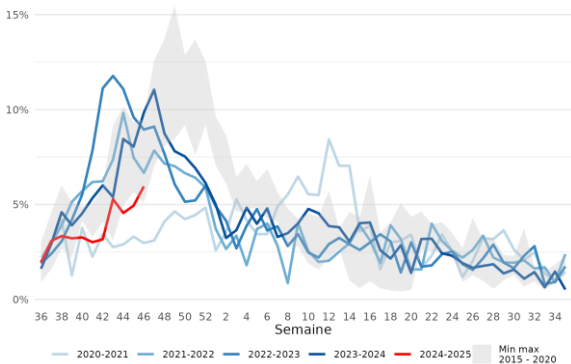


Figure 1. Évolution de la part hebdomadaire d'activité pour bronchiolite chez les moins de 2 ans, SOS Médecins, Hauts-de-France, 2015-2024.

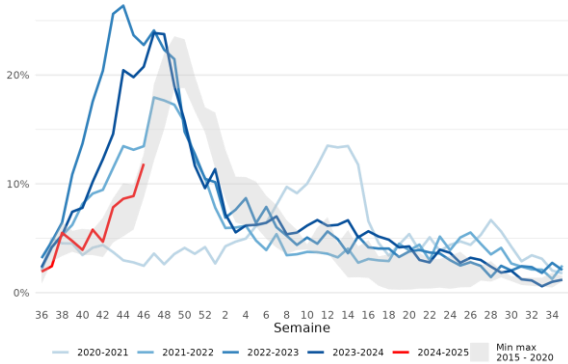


Figure 2. Évolution de la part hebdomadaire d'activité pour bronchiolite dans les recours aux urgences de nourrissons de moins de 2 ans, Oscour®, Hauts-de-France, 2015-2024.

Tableau 2. Hospitalisations pour bronchiolite chez les moins de 2 ans, Oscour®, Hauts-de-France, semaines 45-2024 et 46-2024.

Semaines	Nombre d'hospitalisations ¹	Variation par rapport à S-1 (%)	Part des hospitalisations totales ²
45- 2024	42		17,9 %
46 ³ - 2024	90	+114 %	28,3 %

¹ Nombre d'hospitalisations à l'issue d'une consultation aux urgences pour bronchiolite chez les moins de 2 ans

² Part des hospitalisations pour bronchiolite chez les moins de 2 ans parmi l'ensemble des hospitalisations chez les enfants de moins de 2 ans pour lesquelles au moins un diagnostic est renseigné.

³ Données en cours de consolidation

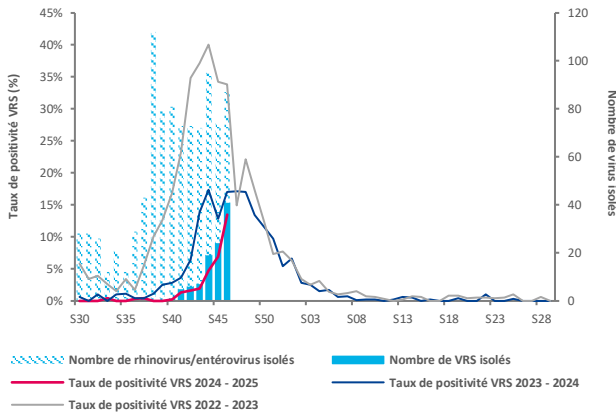


Figure 3. Évolution hebdomadaire du nombre de virus respiratoire isolés chez les patients hospitalisés (axe droit) et taux de positivité pour le VRS (axe gauche), laboratoires de virologie des CHU de Lille et Amiens, 2022-2024.

Surveillance de la grippe et des syndromes grippaux

Phase non épidémique. Les recours aux soins pour syndromes grippaux demeurent à un niveau stable et faible aux urgences et chez SOS Médecins (Figure 4 et Figure 5). L'incidence des syndromes grippaux estimée par le réseau Sentinelles est stable par rapport à la semaine 45 (Figure 6). Le nombre de virus grippaux isolés en semaine 46-2024 dans les Hauts-de-France reste faible (Figure 7).

Tableau 3. Recours aux soins d'urgence pour syndrome grippal, SurSaUD®, Hauts-de-France, semaine 46-2024

Consultations	Nombre ¹	Part d'activité ²	Activité	Tendance à court terme
SOS Médecins	477	3,3 %	Faible	Stable
SU - réseau Oscour®	82	0,2 %	Faible	Stable

¹ Nombre de recours transmis et pour lesquels un diagnostic de syndrome grippal est renseigné ;
² Part des recours pour syndromes grippaux ⁽¹⁾ parmi l'ensemble des recours pour lesquels au moins un diagnostic est renseigné (cf. **Qualité des données**).

Consulter les données nationales : - [Surveillance des urgences et des décès SurSaUD® \(Oscour, SOS Médecins, Mortalité\)](#)
- [Surveillance de la grippe](#)

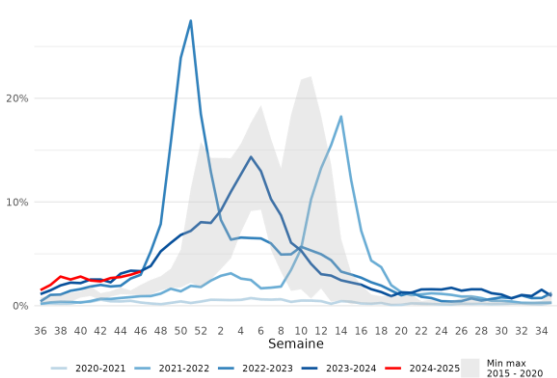


Figure 4. Évolution hebdomadaire de la part (%) d'activité pour syndrome grippal, SOS Médecins, Hauts-de-France, 2015-2024.

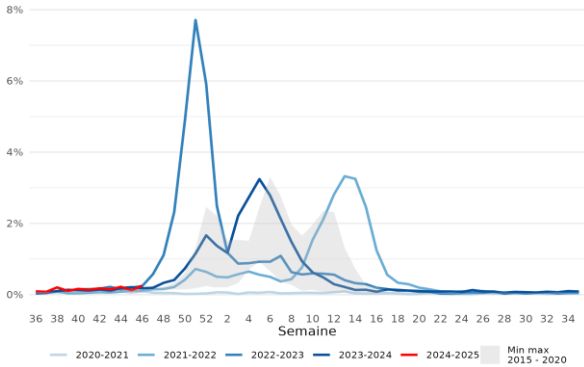


Figure 5. Évolution hebdomadaire de la part pour syndrome grippal dans les passages aux urgences, Oscour®, Hauts-de-France, 2015-2024.

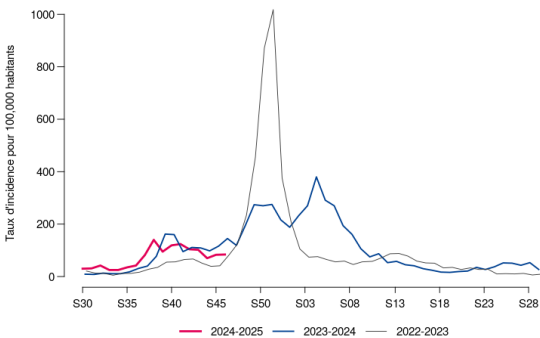


Figure 6. Taux d'incidence hebdomadaire des syndromes grippaux, données poolées Réseau Sentinelles-et IQVIA, Hauts-de-France, 2022-2024.

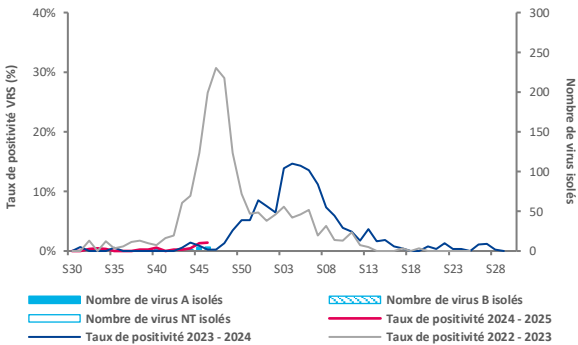


Figure 7. Évolution hebdomadaire du nombre de virus grippaux isolés (axe droit) et taux de positivité (axe gauche), laboratoires de virologie des CHU de Lille et Amiens, 2022-2024.

Tableau 4. Hospitalisations pour grippe/syndromes grippaux, tous âges, Oscour®, Hauts-de-France, semaines 45-2024 et 46-2024

Semaines	Nombre d'hospitalisations pour syndrome grippal, tous âges	Variation par rapport à la semaine précédente	Taux de syndrome grippal parmi toutes les hospitalisations codées, tous âges
S45-2024	3		0,05 %
S46-2024	9	NI	0,1 %

NI : Non informatif

Surveillance de la Covid-19

Les recours et la part d'activité pour suspicion de Covid-19 sont stable chez SOS Médecins et en diminution aux urgences (Figures 8, 9). Le nombre d'hospitalisations pour suspicion de Covid-19 reste faible et stable (Tableau 6).

Tableau 5. Recours aux soins d'urgence pour suspicion de Covid-19, SurSaUD®, Hauts-de-France, semaine 46-2024

Consultations	Nombre ¹	Part d'activité ²	Tendance à court terme
SOS Médecins	122	0,8 %	En diminution
SU - réseau Oscour®	77	0,2 %	Stable

¹ Nombre de recours transmis et pour lesquels un diagnostic de suspicion de Covid-19 est renseigné ;

² Part des recours pour suspicion de Covid-19⁽¹⁾ parmi l'ensemble des recours pour lesquels au moins un diagnostic est renseigné (cf. **Qualité des données**).

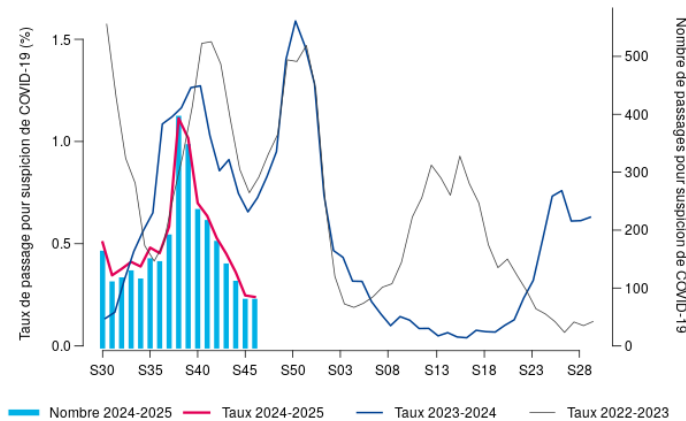


Figure 8. Évolution du nombre de passages aux urgences (axe droit) et part d'activité (axe gauche) hebdomadaires pour suspicion de Covid-19, Oscour®, Hauts-de-France, 2022-2024.

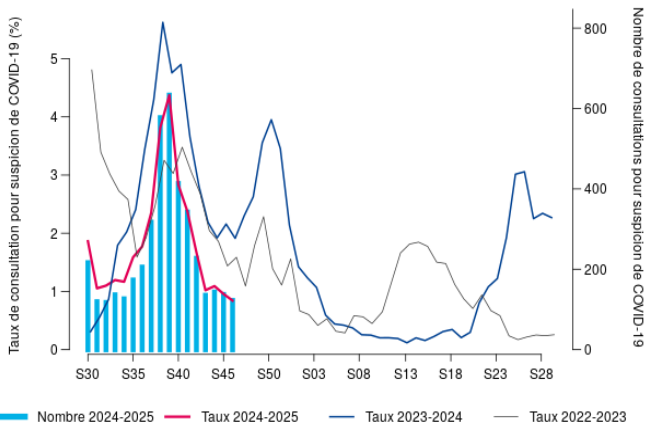


Figure 9. Évolution du nombre hebdomadaire de consultations (axe droit) et part d'activité hebdomadaire (axe gauche) pour suspicion de Covid-19, SOS Médecins, Hauts-de-France, 2022-2024.

Tableau 6. Hospitalisations pour suspicion de Covid-19, tous âges, Oscour®, Hauts-de-France, semaines 45-2024 et 46-2024

Semaines	Nombre d'hospitalisations pour suspicion de Covid-19, tous âges	Variation par rapport à la semaine précédente	Taux de suspicion de Covid-19 parmi toutes les hospitalisations codées, tous âges
S45-2024	25		0,4 %
S46-2024	25	0%	0,4%

Pour en savoir plus :

- [Géodes – l'observatoire cartographique de Santé publique France](#)

Surveillance des cas groupés d'infections respiratoires aiguës (IRA) en établissements médico-sociaux (EMS)

Depuis le 30 septembre 2024, 71 épisodes de cas groupés d'infections respiratoires aiguës (IRA), dont 15 (21 %) avec critères de sévérité* lors du signalement initial, ont été déclarés dans des établissements médicaux sociaux (EMS) des Hauts-de-France *via* le Portail National des Signalements du Ministère de la Santé et de la Prévention.

La **campagne de vaccination contre la COVID-19 et la grippe** a débuté le 15 octobre 2024 et il est primordial de renforcer rapidement la protection vaccinale des personnes vulnérables avant l'arrivée de l'épidémie de grippe et d'une nouvelle vague de Covid-19.

Ces mesures de protections vaccinales doivent être associées au renforcement des gestes barrières (port du masque par les personnes symptomatiques, aération des locaux et hygiène des mains) dans les collectivités à risque.

Tableau 7. Nombre d'épisodes de cas groupés d'IRA en EMS par type d'établissement à partir du 30 septembre 2024, Hauts-de-France.

Ehpad	Hébergement pour handicapés	Autre Ehpa	Non précisé
64	7	0	0

Tableau 8. Nombre d'épisodes de cas groupés d'IRA en EMS par pathologie à partir du 30 septembre 2024, Hauts-de-France.

Covid-19	Grippe	VRS	Autre virus respiratoires / infection bactérienne	Non précisé	Plusieurs étiologies
56	1	0	3	6	5

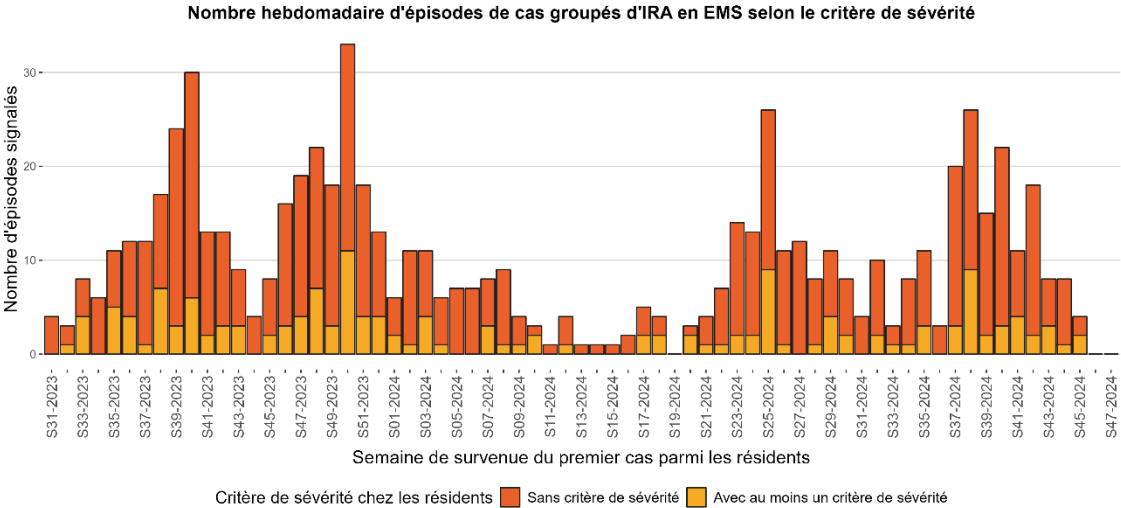


Figure 10. Distribution hebdomadaire des épisodes de cas groupés d'IRA en EMS selon la présence d'un critère de sévérité* lors du signalement initial, depuis la semaine 31-2023 - Hauts-de-France (données des deux dernières semaines non consolidées).

*Les critères de sévérité au moment du signalement initial d'un épisode de cas groupés d'IRA en EMS sont : présence de 5 nouveaux cas ou plus dans la même journée, 3 décès ou plus attribuables à l'épisode infectieux en moins de 8 jours, une absence de diminution de l'incidence des nouveaux cas dans la semaine suivant la mise en place des mesures de contrôle.

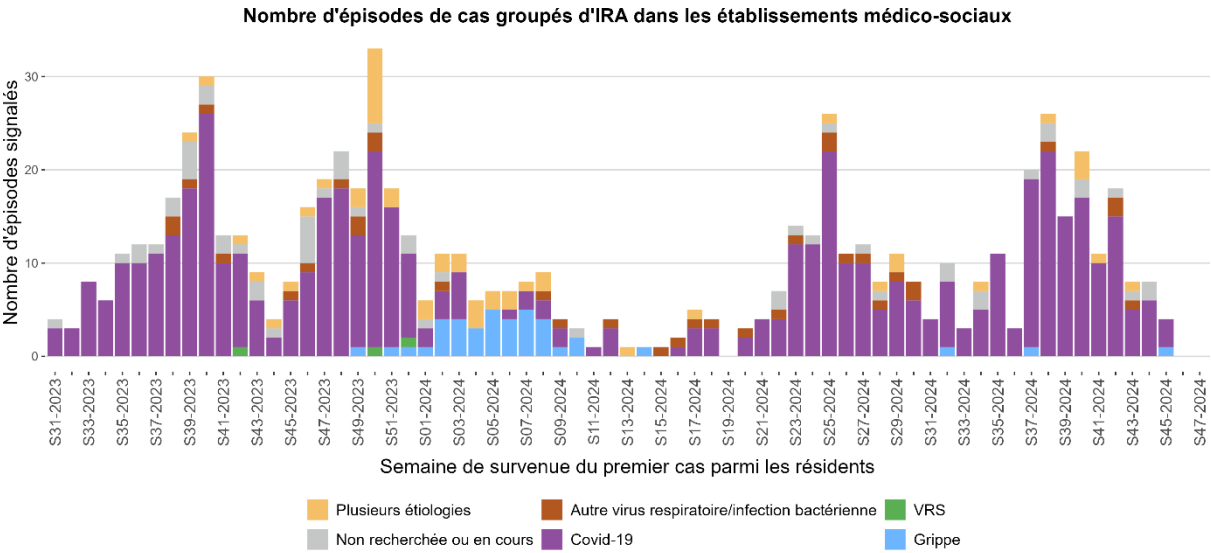


Figure 11. Distribution hebdomadaire des épisodes de cas groupés d'IRA en EMS par pathologie, depuis la semaine 31-2023 - Hauts-de-France.

Vaccination

Vaccination contre la Covid-19

La campagne de vaccination contre la COVID-19 a débuté le 15 octobre 2024. Le vaccin disponible est le vaccin Comirnaty®, à ARN messager (Laboratoire Pfizer-BioNTech). Pour plus d'information sur les indications de la vaccination contre la Covid-19, veuillez consulter le site vaccination infoservice : [Covid-19 | Vaccination Info Service](#).

Vaccination contre la grippe

La campagne de vaccination contre la grippe a débuté le 15 octobre 2024. Les vaccins disponibles sont Vaxigrip Tetra® (Laboratoire Sanofi-Pasteur), Influvac Tetra® (Laboratoire Viatris) et Fluarix Tetra® (Laboratoire GSK). Pour plus d'information sur les indications de la vaccination contre la grippe, veuillez consulter le site vaccination infoservice : [Grippe | Vaccination Info Service](#).

Prévention des infections à virus respiratoire syncytial (VRS) du nourrisson

La campagne d'immunisation des nouveau-nés et nourrissons contre les infections à VRS propose deux stratégies possibles. En concertation avec les professionnels de santé, les parents peuvent décider de la stratégie la plus adaptée pour protéger leur enfant.

1. Vaccination chez la femme enceinte pour protéger le nouveau-né et le nourrisson de moins de 6 mois

La vaccination de la femme enceinte est recommandée selon le schéma à une dose avec le vaccin Abrysvo®, entre la 32^{ème} et la 36^{ème} semaine d'aménorrhée, entre septembre et la fin de la période endémique.

La vaccination contre le VRS chez les femmes enceintes immunodéprimées n'est pas recommandée. Dans ce cas, l'administration d'un anticorps monoclonal (palivizumab - Synagis® ou nirsevimab - Beyfortus®) chez le nouveau-né dès la naissance ou le nourrisson est privilégiée.

2. Immunisation passive des nourrissons par un anticorps monoclonal

- nirsevimab (Beyfortus®) : nourrissons éligibles nés à partir du 1^{er} janvier 2024 dans l'hexagone, en Guyane, Martinique, à Saint-Martin et à Saint-Barthélemy ; à partir du 1^{er} février 2024 pour la Réunion et la Guadeloupe et à partir du 15 mars 2024 pour Mayotte.

- palivizumab (Synagis®) : nourrissons nés prématurés et/ou à risques particuliers d'infections graves.

Mesures de prévention

En complément des mesures de protection vaccinale, il reste primordial pour se protéger et protéger son entourage :

- de porter un masque lors de signes d'infection respiratoire
- d'aérer son logement chaque jour pour en renouveler l'air
- de limiter les contacts avec les personnes malades
- de se laver fréquemment les mains à l'eau et au savon ou avec une solution hydro-alcoolique

→ Recommandations sur les mesures de prévention de la grippe : [cliquez ici](#)

→ Recommandations sur les mesures de prévention de la bronchiolite : [cliquez ici](#)

→ Recommandations sur les mesures de prévention pour les professionnels de santé : [cliquez ici](#)

→ Recommandations sur les mesures de prévention de la gastro-entérite : [cliquez ici](#).



Grippe, bronchiolite, gastro-entérite, covid
Les maladies de l'hiver

Comment se transmettent-elles ?

 **Les postillons**

 **Les mains**

Comment les éviter ?

 **Lavez-vous les mains**

 **Aérez les pièces**

 **Portez un masque lorsqu'il y a du monde ou si vous êtes malade**

 **Vaccin contre la grippe, covid et certaines gastro-entérites**

Pour les enfants ou personnes fragiles, si vous êtes malade, il faut voir un médecin. S'il n'est pas disponible, appelez le 15



Santé publique France - Dernière mise à jour : 14/06/2023 - 14/06/2023 - 14/06/2023 - 14/06/2023 - 14/06/2023 - 14/06/2023 - 14/06/2023 - 14/06/2023 - 14/06/2023 - 14/06/2023



+ d'infos et traductions sur :
www.santepubliquefrance.fr/acces-sible/virus-hiver

Remerciements à nos partenaires

- Services d'urgences du réseau Oscour® ;
- Associations SOS Médecins d'Amiens, Beauvais, Dunkerque, Lille, Roubaix-Tourcoing et Saint-Quentin ;
- Réseau Sentinelles ;
- Systèmes de surveillance spécifiques :
 - Réanimateurs (cas graves de grippe hospitalisés en réanimation) ;
 - Personnels des Ehpad et autres établissements médico-sociaux (EMS) : épisodes de cas groupés d'infections respiratoires aiguës (IRA) en EMS ;
 - Laboratoires d'analyses et de biologie médicales et Centre national de Référence des virus respiratoires, Institut Pasteur, Paris ;
 - Analyses virologiques réalisées au CHU de Lille et au CHU d'Amiens ;
 - Réseaux Bronchiolites Picard.
- Centre d'appui pour la prévention des infections associées aux soins (CPias) Hauts-de-France ;
- Agence régionale de santé (ARS) des Hauts-de-France.

Méthodes

- Les recours aux services d'urgence sont suivis pour les regroupements syndromiques suivants :
 - Grippe ou syndrome grippal : codes J09, J10, J11 et leurs dérivés selon la classification CIM-10 de l'OMS ;
 - Bronchiolite : codes J210, J218 et J219, chez les enfants de moins de 2 ans ;
 - GEA : codes A08, A09 et leurs dérivés ;
 - Scarlatine : code A38.
- Les recours à SOS Médecins sont suivis pour les définitions de cas suivantes :
 - Grippe ou syndrome grippal : fièvre supérieure à 38,5°C d'apparition brutale, accompagnée de myalgies et de signes respiratoires ;
 - Bronchiolite : enfant âgé de moins de 24 mois, présentant au maximum trois épisodes de toux/dyspnée obstructive au décours immédiat d'une rhinopharyngite, accompagnés de sifflements et/ou râles à l'auscultation ;
 - GEA : au moins un des 3 symptômes parmi diarrhée, vomissement et gastro-entérite.
- Surveillance de la mortalité :
 - La mortalité « toutes causes » est suivie à partir de l'enregistrement des décès par les services d'Etat-civil dans les communes informatisées de la région (qui représente près 80 % des décès de la région). Un projet européen de surveillance de la mortalité, Euromomo (<http://www.euromomo.eu>), permet d'assurer un suivi de la mortalité en temps réel et de coordonner une analyse normalisée afin que les signaux entre les pays soient comparables. Les données proviennent des services d'état-civil et nécessitent un délai de consolidation de plusieurs semaines. Ce modèle permet notamment de décrire « l'excès » du nombre de décès observés pendant les saisons estivales et hivernales. Ces « excès » sont variables selon les saisons et sont à mettre en regard de ceux calculés les années précédentes.
- Surveillance intégrée des IRA
- Surveillance en médecine de ville : Réseau Sentinelles – **partenariat réseau Sentinelles - IQVIA**
- Surveillance en établissements médico-sociaux

Qualité des données

	Hauts-de-France	Aisne	Nord	Oise	Pas-de-Calais	Somme
SOS : Nombre d'associations incluses	6/6	1/1	3/3	1/1	0/0	1/1
SOS : Taux de codage diagnostique	93,2 %	99,9 %	86,5 %	99,9 %	-	99,8 %
SU – Nombre de SU inclus	45/49*	6/7	18/19	5/6	10/11	6/6
SU – Taux de codage diagnostique	88,2 %	98,1 %	95,8 %	62,6 %	84,7 %	84,5 %

*Le CH de Senlis ne transmet plus de données depuis le 17/12/2021.

Santé publique France Hauts-de-France

Contact : hautsdefrance@santepubliquefrance.fr

Philippine BOULANGER ; Romane CARPENTIER ; Elise DAUDENS-VAYSSE ; Gwladys Nadia GBAGUIDI ; Sylvie HAEGHEBAERT ; Nadège MEUNIER ; Valérie PONTIÈS ; Hélène PROUVOST ; Arnoo SHAIYKOVA ; Caroline VANBOCKSTAEL, Karine WYNDELS.