

Semaines 43-44 (du 21 octobre au 03 novembre 2024)

Point Épidémiologique

SOMMAIRE

Tendances de la semaine	1
Actualités	1
Indicateurs clés	2
Bronchiolite chez les moins de deux ans	3
Grippe et syndrome grippal	4
Covid-19	5
Cas groupés d'IRA dans les établissements médico-sociaux	6
Gastro-entérite aiguë	7
Mortalité	8
Arboviroses	9
Infection invasive à méningocoque	10
Diphtérie, Rougeole, Foyers de tiac	11
Sources et méthodes	12

Tendances de la semaine

Bronchiolite chez les moins de 2 ans

Absence d'alerte épidémique en région Pays de la Loire.

Indicateurs globalement stables. Niveaux faibles.

Grippe et syndrome grippal

Absence d'alerte épidémique en région Pays de la Loire.

Niveaux faibles.

Covid-19

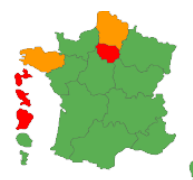
Indicateurs stables ou en baisse. Niveaux faibles.

Gastro-entérite aiguë

Indicateurs stables. Niveaux faibles.

Niveaux d'alerte en France

Bronchiolite (moins de 2 ans)



Grippe (tous âges)



■ Pas d'alerte ■ Pré-épidémie ■ Épidémie

Actualités

- Consommation d'antibiotiques en secteur de ville en France : tendance à la baisse en 2023
- 9^{ème} édition de Mois sans tabac : une nouvelle opportunité pour relever le défi !

Indicateurs clés

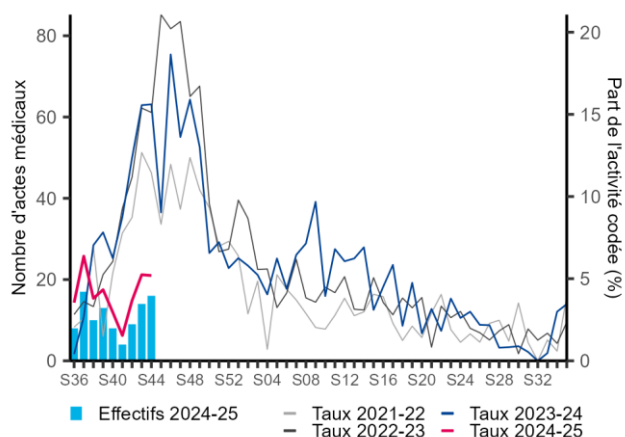
	S43	S44
Bronchiolite chez les moins de deux ans		
Recours aux soins (surveillance syndromique)		
Actes SOS Médecins (part d'activité codée)	14 (5,2%)	16 (5,2%)
Passages aux urgences (part d'activité codée)	34 (4,8%)	33 (5,3%)
Hospitalisations après passage aux urgences (part*)	8 (7,5%)	10 (10,3%)
Détections de VRS (surveillance virologique)		
Nombre chez les moins de deux ans, CHU de Nantes	1	2
Nombre chez les moins de deux ans, CHU d'Angers	0	1
Nombre tous âges (taux de positivité), CHU de Nantes	4 (1,1%)	7 (2,0%)
Nombre tous âges (taux de positivité), CHU d'Angers	0 (0,0%)	1 (0,5%)
Grippe et syndrome grippal		
Recours aux soins (surveillance syndromique)		
Actes SOS Médecins (part d'activité codée)	94 (2,5%)	74 (1,9%)
Passages aux urgences (part d'activité codée)	12 (0,1%)	23 (0,2%)
Hospitalisations après passage aux urgences (part*)	2 (0,1%)	5 (0,2%)
Détections du virus de la grippe (surveillance virologique)		
Nombre tous âges (taux de positivité), CHU de Nantes	1 (0,3%)	5 (1,4%)
Nombre tous âges (taux de positivité), CHU d'Angers	0 (0,0%)	4 (1,9%)
Covid-19		
Recours aux soins (surveillance syndromique)		
Actes SOS Médecins (part d'activité codée)	27 (0,7%)	27 (0,7%)
Passages aux urgences (part d'activité codée)	38 (0,3%)	26 (0,2%)
Gastro-entérite aiguë		
Recours aux soins (surveillance syndromique)		
Actes SOS Médecins (part d'activité codée)	169 (4,5%)	148 (3,8%)
Passages aux urgences (part d'activité codée)	83 (0,7%)	74 (0,6%)

* : part parmi toutes les hospitalisations après passage aux urgences codées

Bronchiolite chez les moins de deux ans

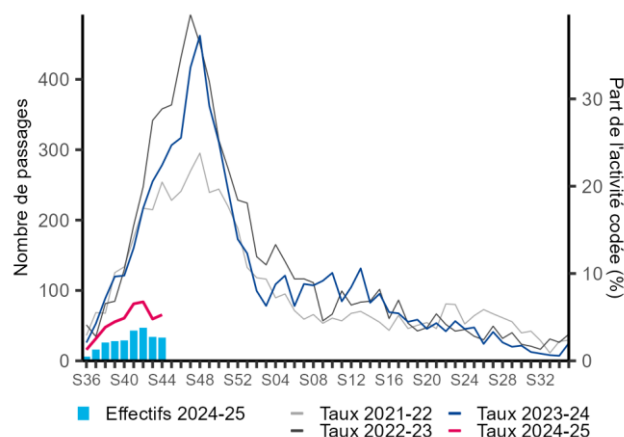
La région Pays de la Loire n'était pas en phase épidémique de bronchiolite en S44. Le nombre d'actes SOS Médecins pour bronchiolite chez les enfants de moins de 2 ans étaient en augmentation depuis la S42, restant toutefois à un niveau faible. Les passages aux urgences pour bronchiolite étaient, quant à eux, globalement stables. Quelques isolements de VRS (virus respiratoire syncytial) ont été rapportés par les laboratoires de virologie des CHU de Nantes et d'Angers.

Nombre et part de diagnostics de bronchiolite parmi les actes SOS Médecins chez les enfants de moins de 2 ans, Pays de la Loire



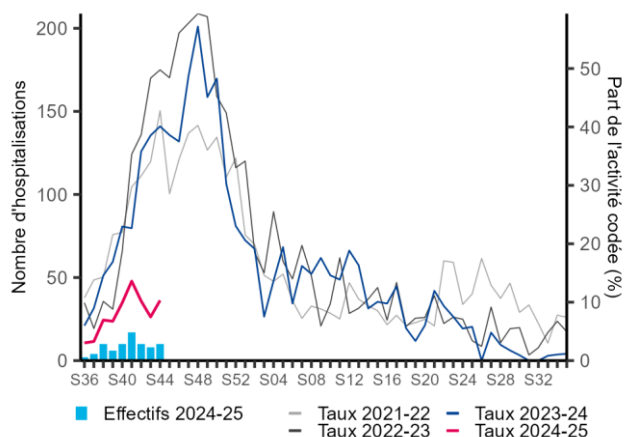
Source : SOS Médecins – SurSaUD®

Nombre et part de diagnostics de bronchiolite parmi les passages aux urgences chez les enfants de moins de 2 ans, Pays de la Loire



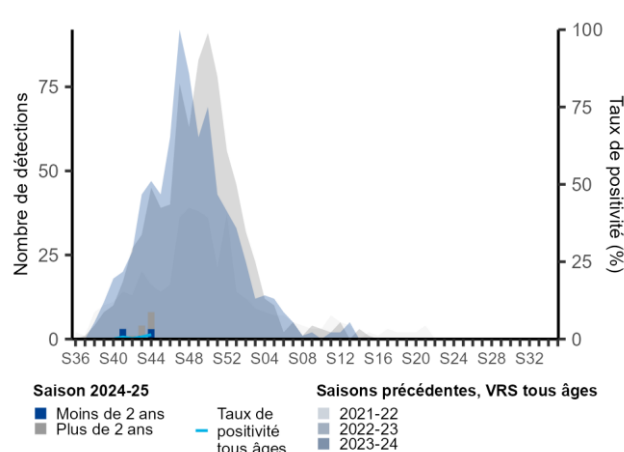
Source : réseau OSCOUR® – SurSaUD®

Nombre et part d'hospitalisations pour bronchiolite après passage aux urgences parmi les hospitalisations toutes causes chez les enfants de moins de 2 ans, Pays de la Loire



Source : réseau OSCOUR® – SurSaUD®

Nombre de détections de VRS, et taux de positivité, par les laboratoires de virologie des CHU de Nantes et d'Angers



Source : laboratoires de virologie CHU de Nantes et d'Angers

Pour en savoir plus...

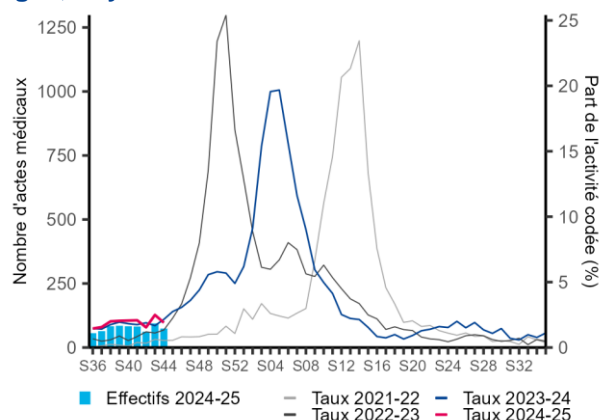
La bronchiolite est une maladie respiratoire très fréquente chez les enfants âgés de moins de deux ans. Elle est due le plus souvent au VRS (Virus Respiratoire Syncytial), virus qui touche les petites bronches. Le virus se transmet facilement d'une personne à une autre par la salive, la toux et les éternuements. Le virus peut rester sur les mains et les objets (comme sur les jouets, les tétines, les "doudous"). Un document grand public intitulé « [Votre enfant et la bronchiolite](#) » et une affiche d'information « [La bronchiolite, je l'évite](#) » sont disponibles sur le site de Santé publique France.

Les autorités de santé ont lancé la [campagne nationale de prévention de la bronchiolite chez le nourrisson](#) pour la saison hivernale 2024-2025. Des gestes de prévention simples sont à adopter au quotidien pour protéger les tout-petits. De plus, la vaccination maternelle et l'immunisation du nourrisson par anticorps monoclonaux sont deux stratégies alternatives. Plus d'informations sur le site de [Santé publique France](#).

Grippe et syndrome grippal

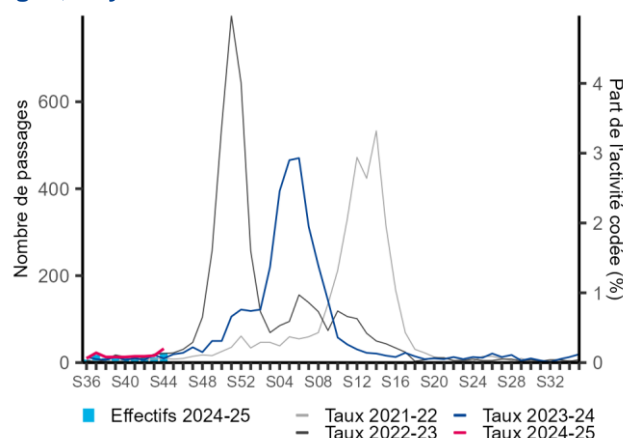
La région Pays de la Loire n'était pas en phase épidémique de grippe en S44, comme les autres régions de l'hexagone. Les indicateurs de recours aux soins (SOS Médecins et passages aux urgences) pour syndrome grippal étaient à des niveaux faibles d'activité. Quelques isollements de virus grippaux étaient rapportés par les laboratoires de virologie des CHU de Nantes et d'Angers.

Nombre et part de diagnostics de syndrome grippal parmi les actes SOS Médecins, population tous âges, Pays de la Loire



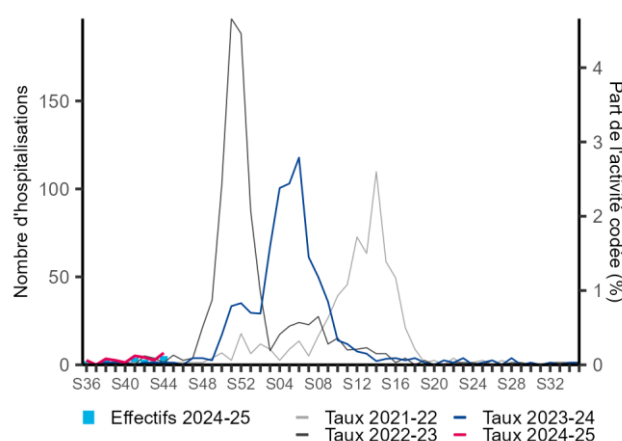
Source : SOS Médecins – SurSaUD®

Nombre et part de diagnostics de syndrome grippal parmi les passages aux urgences, population tous âges, Pays de la Loire



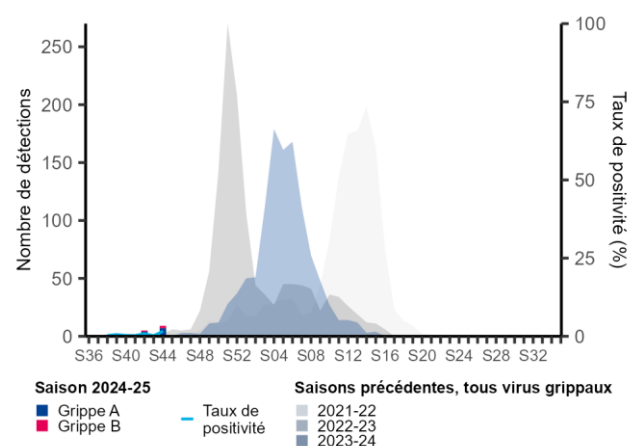
Source : réseau OSCOUR® – SurSaUD®

Nombre et part d'hospitalisations pour syndrome grippal après passage aux urgences parmi les hospitalisations toutes causes, population tous âges, Pays de la Loire



Source : réseau OSCOUR® – SurSaUD®

Nombre de détections de virus de la grippe, et taux de positivité, par les laboratoires de virologie des CHU de Nantes et d'Angers



Source : laboratoires de virologie CHU de Nantes et d'Angers

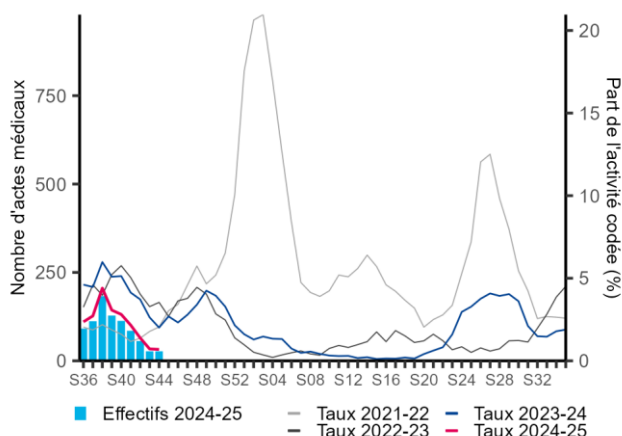
Pour en savoir plus...

Des gestes et comportements individuels ou collectifs sont à appliquer dès qu'on présente un signe clinique d'infection respiratoire pour protéger son entourage mais aussi toute l'année pour prévenir une infection. Ces mesures barrières sont complémentaires de la vaccination et sont à renforcer au cours des épidémies de grippe (se laver les mains, éternuer dans son coude ou un mouchoir, porter un masque jetable, utiliser un mouchoir à usage unique, etc.). Plus d'informations sur le site de [Santé publique France](https://www.santepubliquefrance.fr).

Covid-19

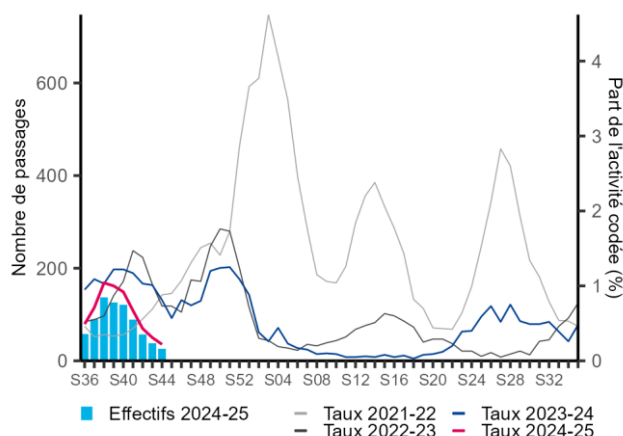
Les passages aux urgences pour Covid-19 étaient en baisse depuis la S39, tandis que les actes SOS Médecins se stabilisaient en S44 par rapport à S43.

Nombre et part de diagnostics syndromiques de Covid-19 parmi les actes SOS Médecins, population tous âges, Pays de la Loire



Source : SOS Médecins – SurSaUD®

Nombre et part de diagnostics syndromiques de Covid-19 parmi les passages aux urgences, population tous âges, Pays de la Loire



Source : réseau OSCOUR® – SurSaUD®

Pour en savoir plus...

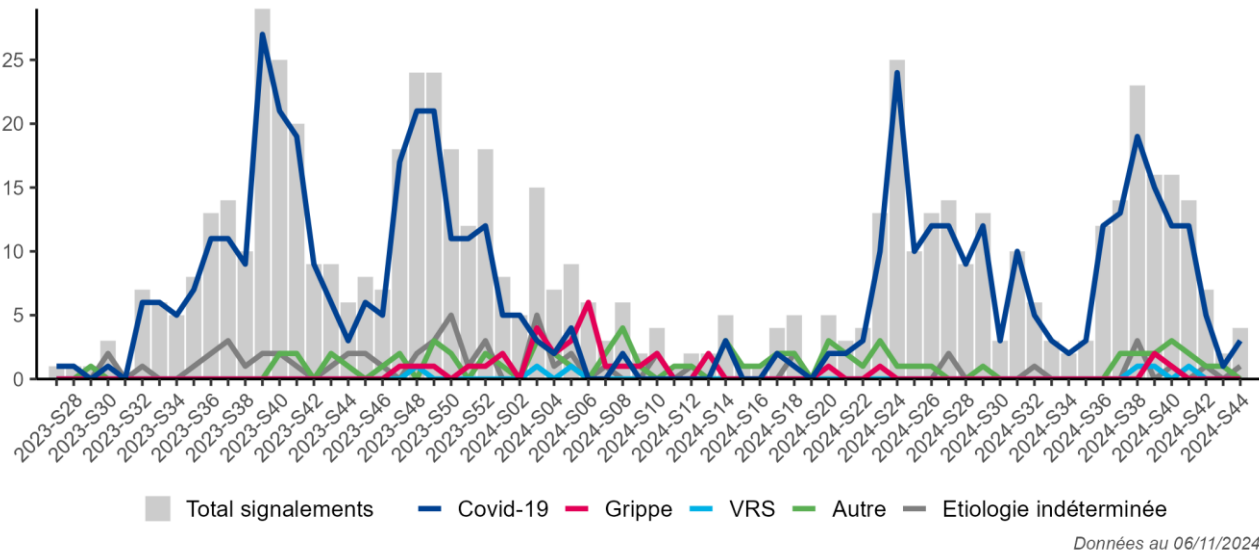
Prévention de la Covid-19 : des gestes et comportements individuels ou collectifs sont à appliquer dès qu'on présente un signe clinique d'infection respiratoire pour protéger son entourage mais aussi toute l'année pour prévenir une infection. Ces mesures barrières sont complémentaires de la vaccination et sont à renforcer au cours des vagues épidémiques de Covid-19. Plus d'informations sur le site de [Santé publique France](https://www.santepubliquefrance.fr).

Cas groupés d'IRA dans les établissements médico-sociaux

Après une baisse observée depuis la S39, les cas groupés d'IRA en EMS étaient en augmentation en S44 (données S-1 non consolidées). Ces épisodes étaient en majorité dus à la Covid-19.

Les signalements sont comptabilisés par date de survenue du premier cas.

Nombre de cas groupés d'infections respiratoires aiguës (IRA) signalés par les établissements médico-sociaux (EMS), total et par étiologie faisant partie des étiologies retenues, par semaine de survenue des premiers symptômes, signalés depuis le 03/07/2023, Pays de la Loire



Source : Portail de signalement des événements sanitaires indésirables

Indicateurs cumulés pour l'ensemble des épisodes de cas groupés d'IRA en EMS signalés et pour les épisodes clôturés uniquement, pour les signalements depuis le 30/09/2024, Pays de la Loire

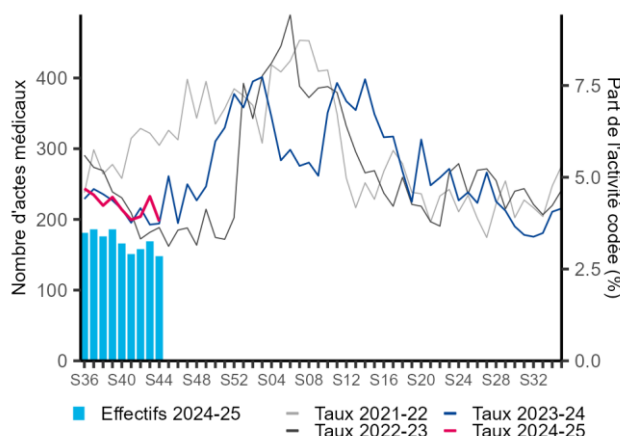
	Total	Foyers dont l'unique étiologie retenue est :		
		Covid-19	Grippe	VRS
Tous signalements (ouverts et clôturés)				
Nombre de foyers signalés	43	32	1	0
Nombre de malades parmi les résidents	421	252	18	0
Nombre de malades parmi le personnel	70	50	6	0
Nombre d'hospitalisations (résidents et personnel)	7	1	0	0
Nombre de décès (résidents et personnel)	6	3	0	0
Signalements clôturés uniquement				
Nombre de foyers clôturés	13	11	0	0
Médiane du taux d'attaque chez les résidents	17,6%	15,7%	0,0%	0,0%
Médiane du taux d'hospitalisation chez les résidents	0,0%	0,0%	0,0%	0,0%
Médiane du taux de mortalité chez les résidents	0,0%	0,0%	0,0%	0,0%

Source : Portail de signalement des événements sanitaires indésirables

Gastro-entérite aiguë

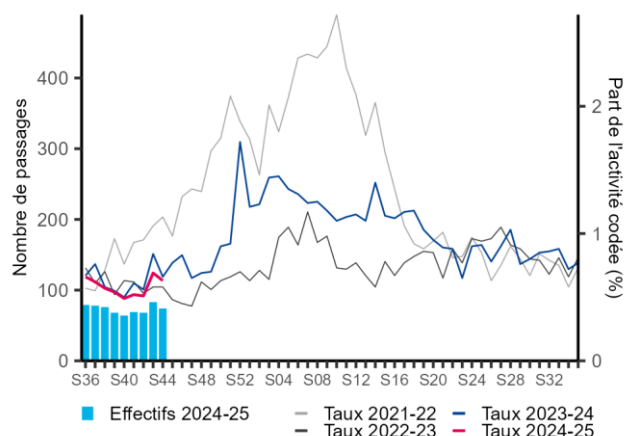
Les actes SOS Médecins et les passages aux urgences pour gastro-entérite étaient à un niveau d'activité faible en S44.

Nombre et part de diagnostics de gastro-entérite parmi les actes SOS Médecins, population tous âges, Pays de la Loire



Source : SOS Médecins – SurSaUD®

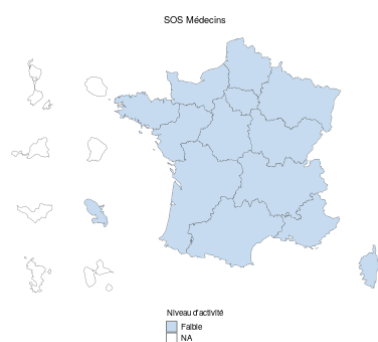
Nombre et part de diagnostics de gastro-entérite parmi les passages aux urgences, population tous âges, Pays de la Loire



Source : réseau OSCOUR® – SurSaUD®

Niveau d'activité liée aux diagnostics de gastro-entérite parmi les actes SOS Médecins dans les régions de France

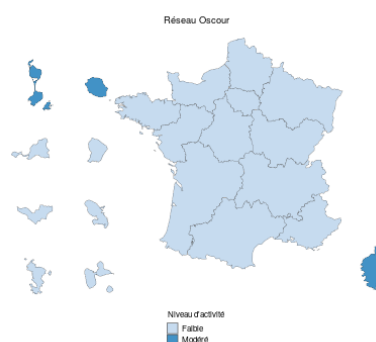
Gastro-entérite - Tous âges - semaine 2024-W44 (du 28/10/2024 au 03/11/2024)



Source : SOS Médecins – SurSaUD®

Niveau d'activité liée aux diagnostics de gastro-entérite parmi les passages aux urgences dans les régions de France

Gastro-entérite - Tous âges - semaine 2024-W44 (du 28/10/2024 au 03/11/2024)



Source : réseau OSCOUR® – SurSaUD®

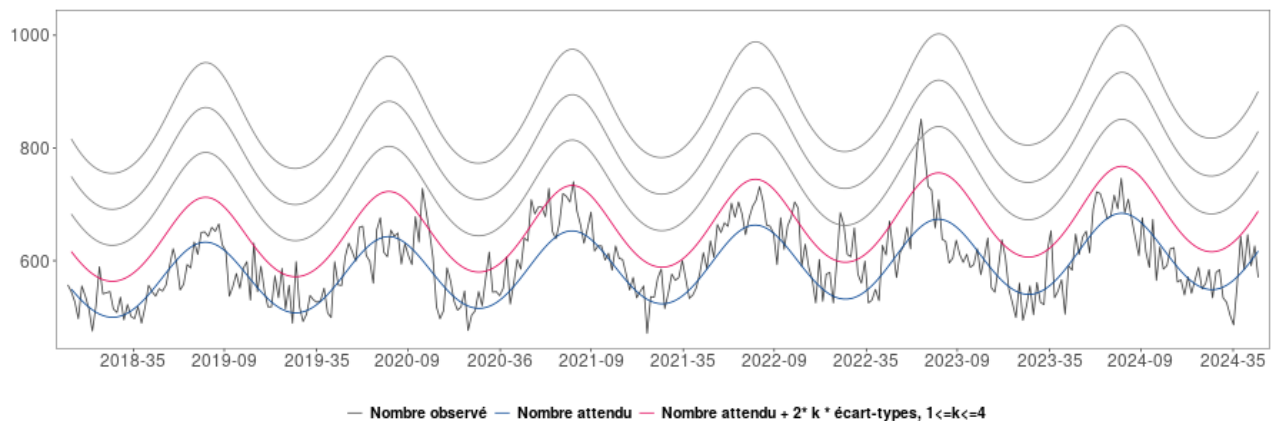
Pour en savoir plus...

Les GEA hivernales sont surtout d'origine virale. La principale complication est la déshydratation aiguë, qui survient le plus souvent aux âges extrêmes de la vie. La prévention des GEA repose sur les mesures d'hygiène des mains (avant la préparation des aliments, à la sortie des toilettes, etc.) et des surfaces, notamment dans les lieux à risque élevé de transmission (crèches, institutions accueillant les personnes âgées, services hospitaliers). L'éviction des personnels malades (cuisines, soignants, etc.) permet également d'éviter ou de limiter les épidémies d'origine alimentaire. Depuis juin 2022, la vaccination contre les rotavirus est recommandée en France pour protéger les nourrissons et les enfants contre les gastro-entérites dues à ces virus (plus d'informations sur [Vaccination Info Service](#)). Plus d'informations sur le site de [Santé publique France](#).

Mortalité

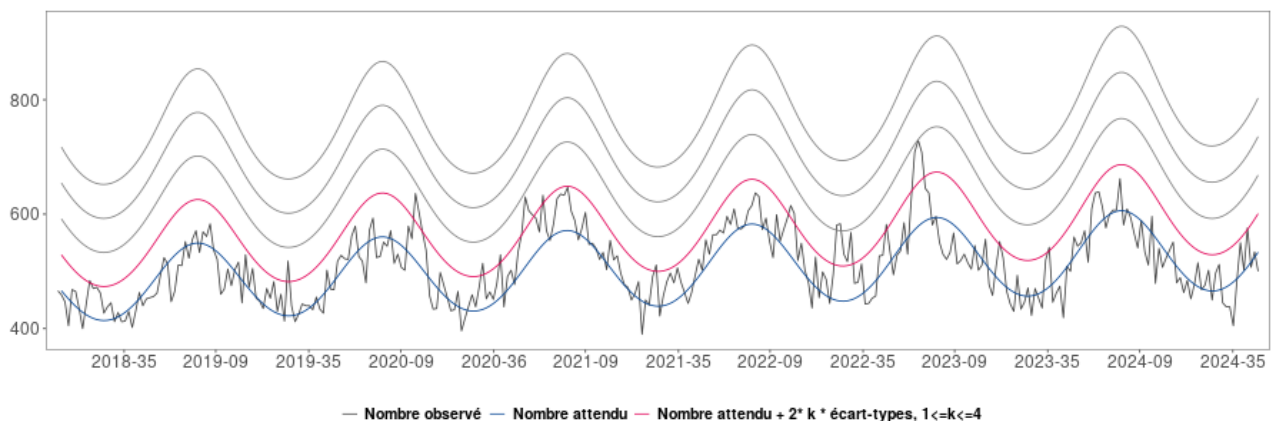
La mortalité toutes causes restait dans les valeurs attendues pour tous âges et pour les personnes âgées de 65 ans et plus.

Nombre hebdomadaire de décès toutes causes, tous âges, 2018-2024 (jusqu'à la semaine S-2), Pays de la Loire



Source : Insee – SurSaUD®

Nombre hebdomadaire de décès toutes causes chez les personnes âgées de 65 ans ou plus, 2018-2024 (jusqu'à la semaine S-2), Pays de la Loire



Source : Insee – SurSaUD®

Arboviroses

Depuis le 1^{er} mai 2024 : 93 cas importés de dengue et 1 cas importé de chikungunya ont été confirmés dans les Pays de la Loire. Aucun cas importé de Zika n’a été détecté.

Nombre de cas de dengue, chikungunya et Zika détectés en Pays de la Loire depuis le 1^{er} mai 2024, population tous âges, Pays de la Loire.

Département	Cas importés			Cas autochtones
	dengue	chik.	Zika	
44 - Loire-Atlantique	43	0	0	0
49 - Maine-et-Loire	25	0	0	0
53 - Mayenne	4	0	0	0
72 - Sarthe	8	1	0	0
85 - Vendée	13	0	0	0
Total Pays de la Loire	93	1	0	0

Source : Voozarbo, données au 05 nov. 2024

Source : Voozarbo

Pour en savoir plus...

La dengue, le chikungunya et le Zika sont des maladies à déclaration obligatoire (DO) en France métropolitaine, tout cas biologiquement confirmé doit être signalé sans délai à l'Agence Régionale de Santé.

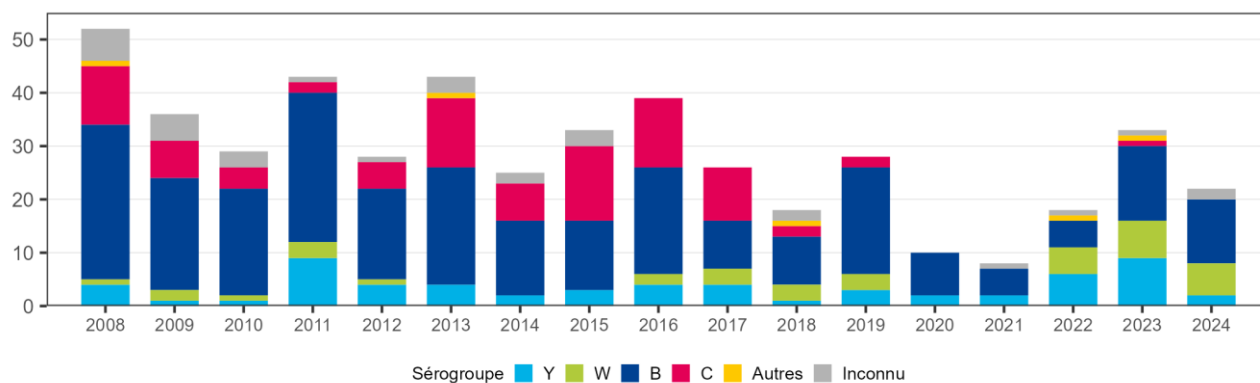
Du 1^{er} mai au 30 novembre, période d'activité du moustique *Aedes albopictus*, un système de surveillance renforcée est mis en place sur tout le territoire métropolitain pour éviter la survenue de foyers de transmission autochtone. Chaque cas signalé déclenche une investigation épidémiologique et entomologique afin de déterminer le statut importé ou autochtone du cas, investiguer la présence du moustique tigre sur les lieux fréquentés par le cas pendant sa période de virémie et, le cas échéant, mener des actions de lutte anti-vectorielle (destruction des gîtes larvaires, traitements adulticides et larvicides).

Plus d'informations sur le site de [Santé publique France](#).

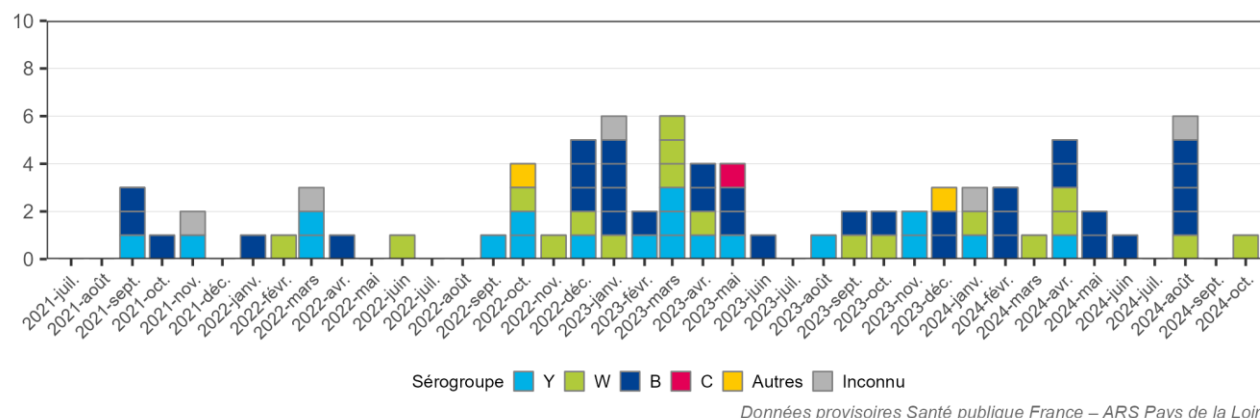
Infection invasive à méningocoque

Maladie à déclaration obligatoire

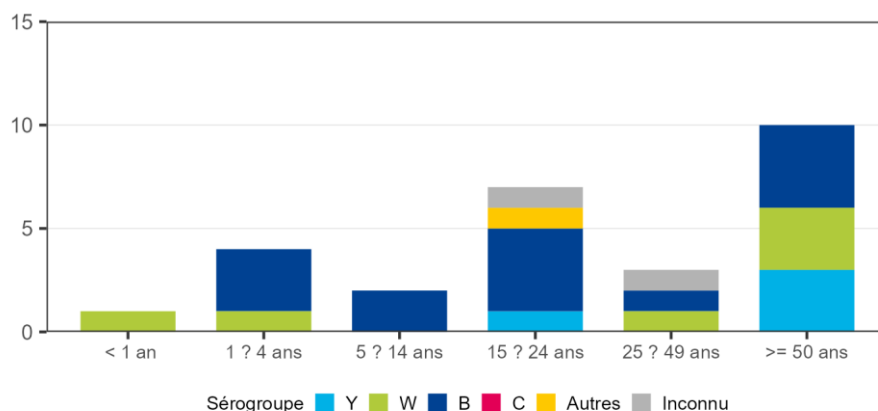
Nombre annuel de cas d'infection invasive à méningocoque domiciliés dans les Pays de la Loire, selon le sérotype, depuis 2008



Nombre mensuel de cas d'infection invasive à méningocoque domiciliés dans les Pays de la Loire, selon le sérotype, depuis juillet 2021 (jusqu'au dernier mois complet)



Répartition par classe d'âge des cas domiciliés dans les Pays de la Loire survenus sur les douze derniers mois, selon le sérotype

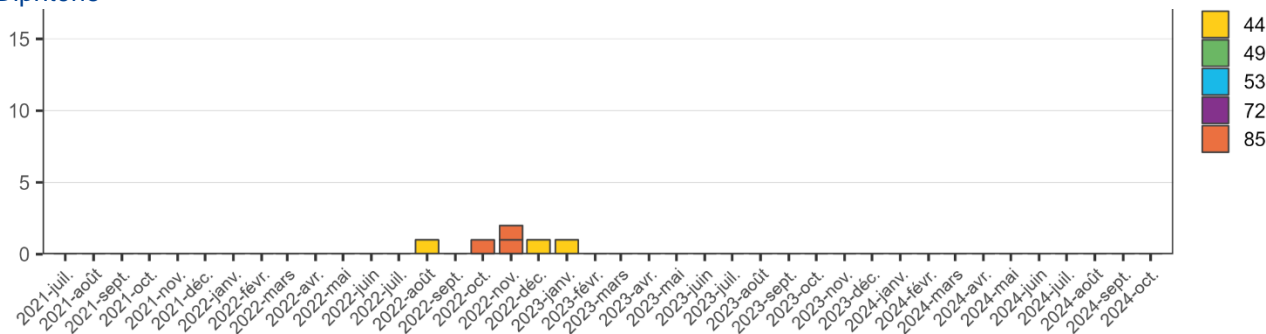


Diphtérie, Rougeole, Foyers de tiac

Maladie à déclaration obligatoire

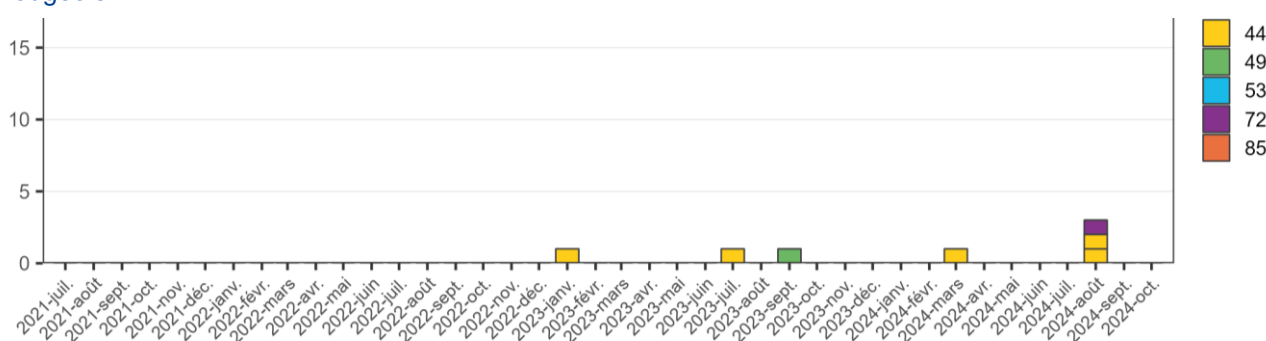
Nombre de cas déclarés domiciliés dans les Pays de la Loire, par mois de prélèvement sérologique et par département, depuis juillet 2021 (jusqu'au dernier mois complet)

Diphtérie



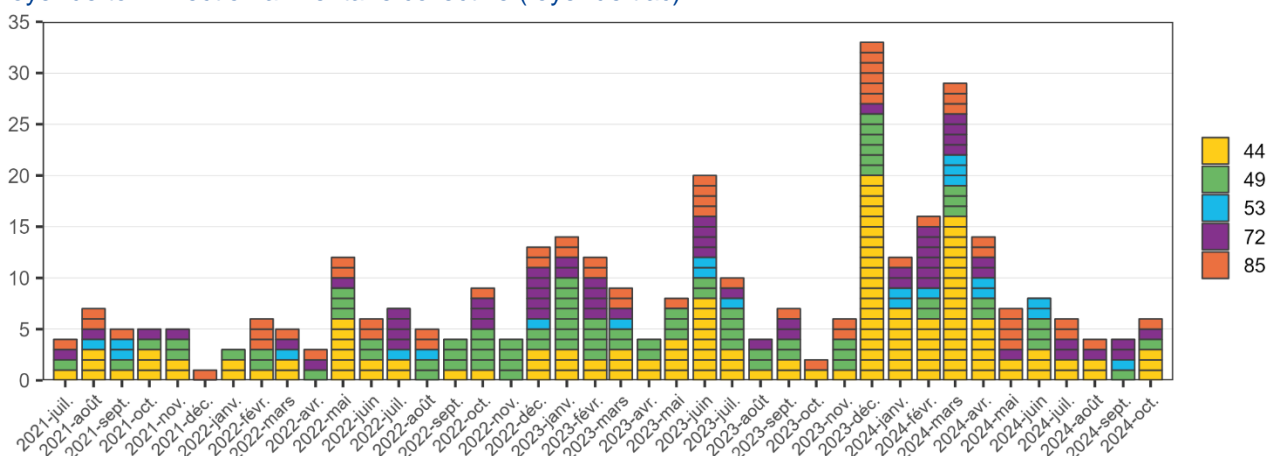
Données provisoires Santé publique France – ARS Pays de la Loire

Rougeole



Données provisoires Santé publique France – ARS Pays de la Loire

Foyer de toxi-infection alimentaire collective (foyer de tiac)



Données provisoires Santé publique France – ARS Pays de la Loire

Sources et méthodes

Dispositif SurSaUD® (Surveillance sanitaire des urgences et des décès). Ce système de surveillance sanitaire dit syndromique a vu le jour en 2004 et est coordonné par Santé publique France. Il regroupe plusieurs sources de données qui sont transmises quotidiennement à Santé Publique France selon un format standardisé.

- **Les données des associations SOS Médecins de Nantes et de Saint-Nazaire** : chaque acte médical (visite à domicile et consultation) fait l'objet d'un envoi de données à Santé publique France. Le taux de codage des diagnostics médicaux pour les deux associations SOS Médecins de la région est supérieur à 95 %.
- **Les données des services d'urgences des établissements hospitaliers** (Oscour® - Organisation de la surveillance coordonnée des urgences) : chaque passage aux urgences fait l'objet d'un envoi de données à Santé publique France sous forme de Résumé de Passages aux Urgences (RPU). Dans la région, tous les établissements hospitaliers avec services d'urgences participent au réseau Oscour®, avec un taux de codage des diagnostics d'environ 78 % en 2023, variant de 48 % en Mayenne à 94 % en Vendée. Une amélioration du codage des diagnostics a été observée en Mayenne depuis mai 2020 et au CHU de Nantes depuis janvier 2021.
- **La mortalité « toutes causes »** est suivie à partir de l'enregistrement des décès par les services d'Etat-civil dans les communes informatisées de la région (soit 376 communes en Pays de la Loire qui représentent environ 85 % de la mortalité régionale) : un projet européen de surveillance de la mortalité, baptisé Euromomo (<http://www.euromomo.eu>), permet d'assurer un suivi de la mortalité en temps réel et de coordonner une analyse normalisée afin que les signaux entre les pays soient comparables. Les données proviennent des services d'état-civil et nécessitent un délai de consolidation de 2 à 3 semaines. Ce modèle permet notamment de décrire « l'excès » du nombre de décès observés pendant les saisons estivales et hivernales. Ces « excès » sont variables selon les saisons et sont à mettre en regard de ceux calculés les années précédentes.

Laboratoires hospitaliers des CHU de Nantes et d'Angers. Données hebdomadaires de détection de virus respiratoire syncytial (VRS) et de virus grippaux.

Infections respiratoires aiguës (IRA) dans les établissements médico-sociaux (EMS). Les cas groupés d'IRA (incluant la Covid-19), qui correspondent à un minimum de 3 résidents malades en 4 jours, sont signalés par les EMS via le Portail de signalement des événements sanitaires indésirables du Ministère de la Santé et de la Prévention. Le dispositif de signalement a été déployé le 20 juin 2023.

Services de réanimation sentinelles. Données non exhaustives à visée de caractérisation en termes d'âge, de présence de comorbidités, de sévérité et d'évolution clinique des cas de grippe, COVID-19 ou bronchiolite admis en réanimation.

Arboviroses. Les données épidémiologiques sont recueillies via Voozarbo.

Maladies à déclaration obligatoire. Le dispositif de surveillance des maladies dites à déclaration obligatoire repose sur la transmission de données par les médecins et les biologistes (libéraux et hospitaliers) aux personnels compétents des Agences régionales de santé ; et/ou aux épidémiologistes de Santé publique France. L'objectif est de détecter et de déclarer les 38 maladies à déclaration obligatoire pour agir et prévenir les risques d'épidémie et analyser l'évolution dans le temps de ces maladies et adapter les politiques de santé publique aux besoins de la population. En savoir + santepubliquefrance.fr/maladies-a-declaration-obligatoire

Pour en savoir plus, consulter le site de [Santé publique France](https://santepubliquefrance.fr).

Consulter les indicateurs en open data :

- Retrouver l'observatoire cartographique de Santé publique France [GEODES](https://santepubliquefrance.fr/geodes)

Équipe de rédaction

Rédactrice en chef : Lisa King, responsable de Santé publique France Pays de la Loire

Noémie Fortin,
Gwénola Picard,
Anne-Hélène Liébert,
Sophie Hervé,
Ronan Ollivier,
Delphine Barataud,
Pascaline Loury,
Florence Kermarec,
Claudy Mannoury

Partenaires

Santé publique France Pays de la Loire remercie :

- l'Agence régionale de santé (ARS) des Pays de la Loire
- l'Observatoire régional des urgences (ORU) des Pays de la Loire
- le Centre régional d'appui pour la prévention des infections associées aux soins (Cpias)
- l'Institut national de la statistique et des études économiques (Insee)
- les laboratoires de biologie médicale hospitaliers et de ville
- les associations SOS Médecins de Nantes et de Saint-Nazaire
- les services d'urgences (réseau Oscour®)
- les médecins libéraux
- le SAMU Centre 15

Pour nous citer : Bulletin Point Épidémiologique. Édition Pays de la Loire. Novembre 2024. Saint-Maurice : Santé publique France, 13 p, 2024. Directrice de publication : Caroline Semaille

Dépôt légal : 08/11/2024

Contact : paysdelaloire@santepubliquefrance.fr