

## Surveillance sanitaire



Date de publication : 07.11.2024

ÉDITION CENTRE-VAL DE LOIRE

**Bulletin hebdomadaire - Semaine 44-2024** (28.10.2024 - 03.11.2024)

**Actualités** p.2 | **Bronchiolite** p.3 | **Grippe, syndrome grippal** p.4 | **COVID-19** p.5 | **Gastro-entérite aiguë** p.6 | **Suivi virologique** p.7 | **Mortalité** p.8 | **Surveillance renforcée des arboviroses** p.9 | **Coqueluche** p.10 | **Revue des signaux sanitaires** p.11 | **Sources et Méthodes** p.12

## Synthèse des tendances régionales

		Passages aux urgences			Actes SOS Médecins		Taux d'incidence (100 000 hab.)	
Bronchiolite (< 2 ans)	59	7,1%	→	3	3,3%	→	-	
Grippe, syndrome grippal*	25	0,2%	→	2	0,5%	→	83	↘
COVID-19	45	0,4%	↘	11	0,8%	↘	-	
Gastro-entérite	148	1,2%	→	82	5,9%	↗	63	↗

\* Données SOS Médecins sur le Loiret (45) uniquement



Activité faible



Activité modérée



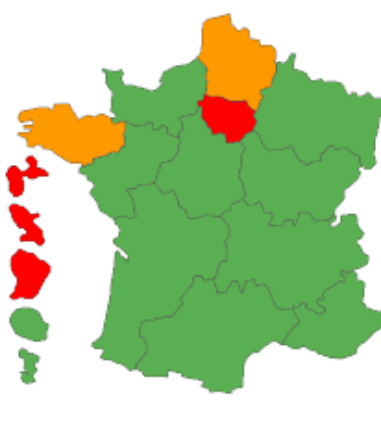
Activité élevée

## Situation épidémiologique

Syndrome grippal (tous âges)



Bronchiolite (moins de 2 ans)



Pas d'alerte



Pré-épidémie



Epidémie

## Actualités

### Nationale

#### Santé publique France : Infections respiratoires aiguës. Bulletin du 6 novembre 2024

**Infections respiratoires aiguës (IRA).** Activité en augmentation à l'hôpital chez les moins de 5 ans et globalement stable dans les autres classes d'âge.

**Grippe.** Ensemble des indicateurs à leur niveau de base dans toutes les régions à l'exception de La Réunion en épidémie depuis la semaine 39.

**Bronchiolite.** Indicateurs de la bronchiolite en augmentation en ville et à l'hôpital dans l'Hexagone, les Antilles et en Guyane.

**COVID-19.** Poursuite de la baisse de la plupart des indicateurs.

Pour en savoir plus : [Cliquer ici](#)

#### Santé publique France : Consommation d'antibiotiques en secteur de ville en France : tendance à la baisse en 2023



En amont de la Semaine mondiale de sensibilisation à la résistance aux antimicrobiens (18 au 24 novembre) et de la Journée Européenne d'Information sur les Antibiotiques (18 novembre), Santé publique France fait le point sur la consommation d'antibiotiques en France.

En région Centre-Val de Loire, la doses définies journalières (DDJ) consommées est de 19,5/1 000 hab/J et la prescription d'antibiotiques est de 758,2/1 000 hab/J. La région se situe dans la moyenne par rapport aux autres régions.

Pour en savoir plus : [Cliquer ici](#)

#### Santé publique France : Chikungunya, dengue et zika - Données de la surveillance renforcée en France hexagonale 2024

La surveillance de la dengue, du chikungunya et du zika est basée sur la déclaration obligatoire. Du 1er mai au 30 novembre de chaque année, pendant la période d'activité des moustiques vecteurs cette surveillance est renforcée avec des investigations de chaque cas et mise en place d'action de prévention en lien avec les Agences régionales de santé (ARS) et les opérateurs de démoustication.

**En Centre-Val de Loire 71 cas dengue importés** ont été notifiés depuis le début de la période de surveillance renforcée.

Pour en savoir plus : [Cliquer ici](#)

#### Santé publique France : Symposium scientifique international | Réduire le fardeau de l'alcool : focus sur des défis scientifiques et de politiques publiques, 3 décembre 2024

Santé publique France, agence d'expertise scientifique et engagée dans la prévention des conduites addictives, et EuroHealthNet, réseau européen d'organisations publiques œuvrant pour la prévention et promotion de la santé, organisent le 3 décembre 2024 une journée scientifique sur le thème de la réduction des dommages liés à la consommation d'alcool.

Pour en savoir plus e /ou pour vous inscrire : [Cliquer ici](#)

#### Santé publique France : 9<sup>e</sup> édition du Mois sans tabac : les inscriptions sont ouvertes !



Les inscriptions au [Mois sans tabac](#), le défi collectif qui invite les fumeurs à arrêter de fumer pendant 30 jours consécutifs, sont ouvertes. Cet événement national, mis en place par le Ministère de la Santé et de l'Accès aux soins et Santé publique France, en partenariat avec l'Assurance Maladie, est devenu incontournable depuis sa création en 2016

Pour en savoir plus : [Cliquer ici](#)

### Régionale

#### ARS Centre-Val de Loire : La Lettre Pro, l'actu santé pour les pros de Centre-Val de Loire



Toutes les semaine, l'ARS Centre-Val de Loire publie sa newsletter « La lettre Pro, l'actu santé pour les pros de Centre-Val de Loire ».

Pour en savoir plus ou s'abonner : [Cliquer ici](#)

# Bronchiolite (moins de 2 ans)

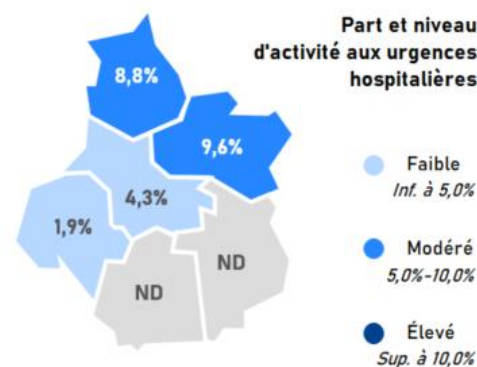
## Dossier thématique

### Hors phase épidémique

En semaine 44, l'activité pour bronchiolite chez les moins de 2 ans était **stable aux urgences hospitalières et chez SOS Médecins**. L'activité pour la région était modérée aux urgences hospitalières.

#### Indicateurs de surveillance S44-24 S43-24

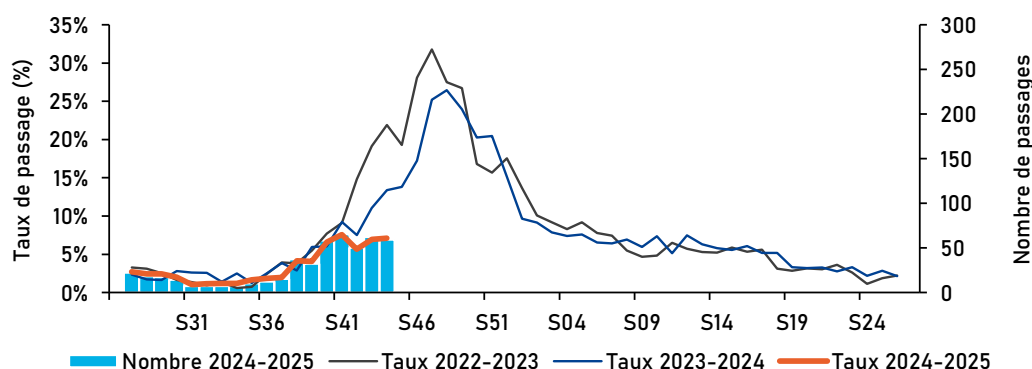
<b>Passages aux urgences</b>	<b>59</b>	<b>→</b>	<b>62</b>
Part d'activité urgences (%)	7,1%	+0,1 pt	7,0%
<b>Hospit. après urgences</b>	<b>14</b>	<b>→</b>	<b>18</b>
Taux d'hospitalisation (%)	23,7%	-5,3 pt	29,0%
<b>Actes SOS Médecins</b>	<b>3</b>	<b>→</b>	<b>1</b>
Part d'activité SOS (%)	3,3%	+2,1 pt	1,1%



Centre-Val de Loire : 7,1%

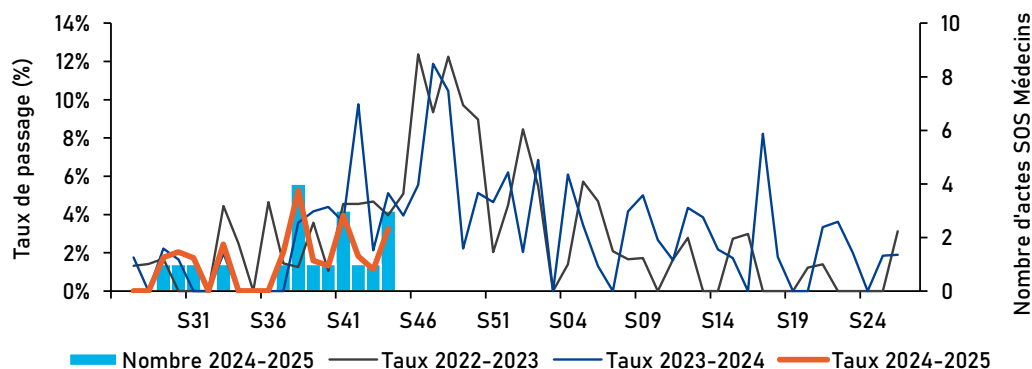
Niveau régional d'activité modéré

Figure 1 : Nombres hebdomadaire de passages aux urgences et taux d'activité (en %) pour bronchiolite, moins de 2 ans, Centre-Val de Loire, 2022-2025



Source : Oscore®, Exploitation : Santé publique France

Figure 2 : Nombres hebdomadaire d'actes médicaux SOS Médecins et taux d'activité (en %) pour bronchiolite, moins de 2 ans, Centre-Val de Loire, 2022-2025



Source : SOS Médecins, Exploitation : Santé publique France

# Grippe, syndrome grippal

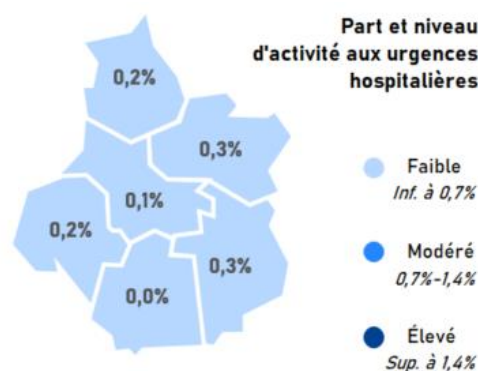
## Dossier thématique

### Hors phase épidémique

En semaine 44, l'activité pour syndrome grippal était **stable aux urgences hospitalières** et **chez SOS Médecins** et en **légère diminution en médecine libérale** (Sentinelles). L'activité pour la région était faible aux urgences hospitalières. Aucun décès portant la mention grippe n'a été déclaré en semaine 44.

#### Indicateurs de surveillance

	S44-24		S43-24
<b>Passages aux urgences</b>	<b>25</b>	➔	27
Part d'activité urgences (%)	0,2%	+0,0 pt	0,2%
<b>Hospit. après urgences</b>	<b>1</b>	➔	1
Taux d'hospitalisation (%)	4,0%	+0,3 pt	3,7%
<b>Actes SOS Médecins*</b>	<b>2</b>	➔	3
Part d'activité SOS (%)	0,5%	-0,2 pt	0,6%
<b>Décès avec mention Grippe</b>	<b>0</b>	➔	2
Part dans les décès totaux (%)	0,0%	-0,8 pt	0,8%
<b>Consultations méd. générale</b>	<b>83</b>	➡	94
(Incidence / 100 000 habitants)	[17-149]		[32-156]

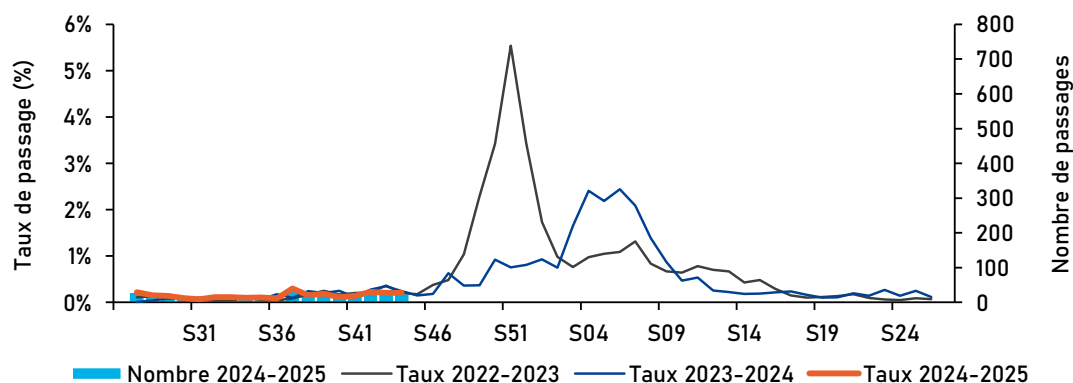


Centre-Val de Loire : 0,2%

Niveau régional d'activité faible

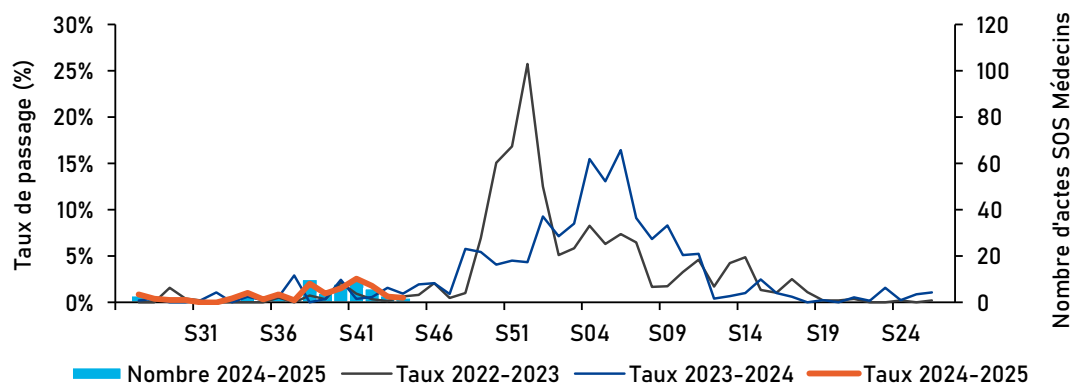
\* Données SOS Médecins sur le Loiret (45) uniquement

Figure 3 : Nombres hebdomadaire de passages aux urgences et taux d'activité (en %) pour grippe/syndrome grippal, tous âges, Centre-Val de Loire, 2022-2025



Source : Oscour®, exploitation : Santé publique France

Figure 4 : Nombres hebdomadaire d'actes médicaux SOS Médecins et taux d'activité (en %) pour grippe/syndrome grippal, tous âges, Loiret, 2022-2025



Source : SOS Médecins, exploitation : Santé publique France

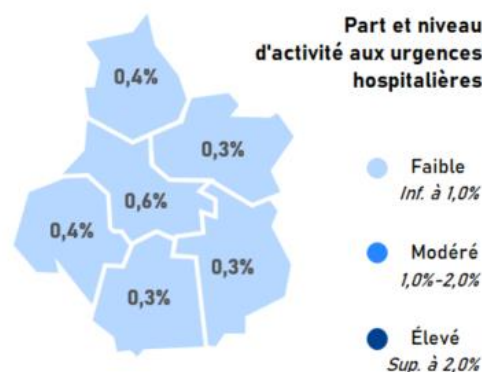
**COVID-19****Dossier thématique**

En semaine 44, l'activité pour suspicion de COVID-19 était **en baisse aux urgences hospitalières** et **chez SOS Médecins**. L'activité pour la région était faible aux urgences hospitalières.

Dix décès portant la mention COVID-19 ont été déclarés en semaine 44.

**Indicateurs de surveillance**

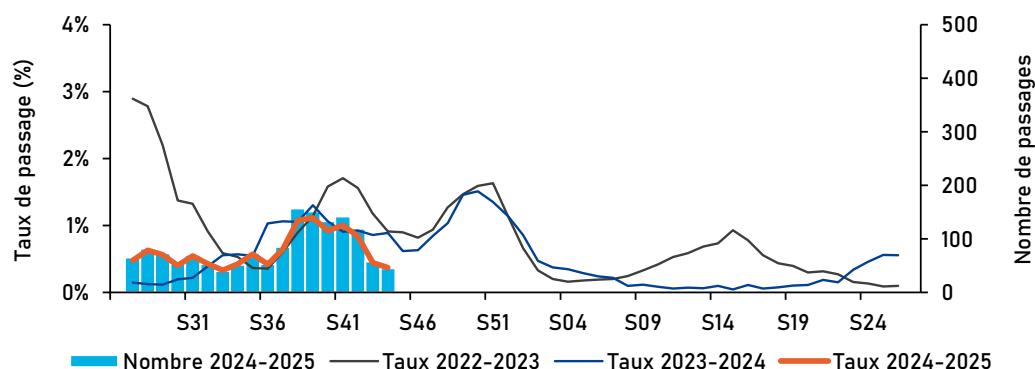
	S44-24		S43-24
<b>Passages aux urgences</b>	<b>45</b>	↘	58
Part d'activité urgences (%)	0,4%	-0,1 pt	0,4%
<b>Hospit. après urgences</b>	<b>26</b>	→	22
Taux d'hospitalisation (%)	57,8%	+19,8 pt	37,9%
<b>Actes SOS Médecins</b>	<b>11</b>	↘	17
Part d'activité SOS (%)	0,8%	-0,4 pt	1,2%
<b>Décès avec mention COVID</b>	<b>10</b>	→	8
Part dans les décès totaux (%)	4,4%	+1,0 pt	3,4%



Centre-Val de Loire : 0,4%

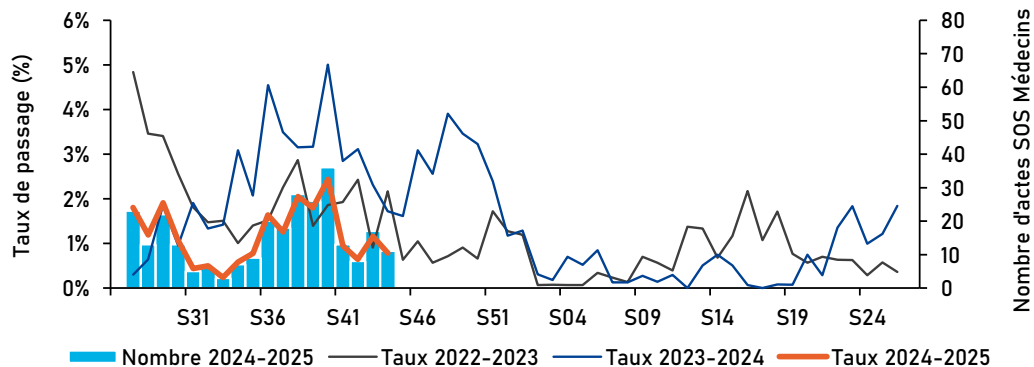
Niveau régional d'activité faible

**Figure 5 : Nombres hebdomadaires de passages aux urgences et taux d'activité (en %) pour COVID-19, tous âges, Centre-Val de Loire, 2022-2025**



Source : Osciour®, exploitation : Santé publique France

**Figure 6 : Nombres hebdomadaires d'actes médicaux SOS Médecins et taux d'activité (en %) pour COVID-19, tous âges, Centre-Val de Loire, 2022-2025**



Source : SOS Médecins, exploitation : Santé publique France

# Gastro-entérite aiguë

## Dossier thématique

En semaine 44, l'activité pour gastro-entérite était **stable aux urgences hospitalières** et en **hausse en médecine de ville** (SOS Médecins et Sentinelles).

L'activité globale pour la région était faible aux urgences hospitalières.

### Indicateurs de surveillance

	S44-24		S43-24
<b>Passages aux urgences</b>	<b>148</b>	➔	149
Part d'activité urgences (%)	1,2%	+0,1 pt	1,1%
<b>Hospit. après urgences</b>	<b>27</b>	➔	22
Taux d'hospitalisation (%)	18,2%	+3,5 pt	14,8%
<b>Actes SOS Médecins</b>	<b>82</b>	↗	55
Part d'activité SOS (%)	5,9%	+2,1 pt	3,7%
<b>Consultations méd. générale</b>	<b>63</b>	↗	23
(Incidence / 100 000 habitants)	[6-120]		[0-54]

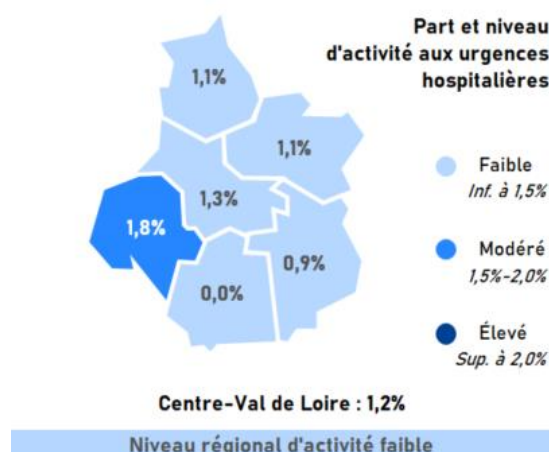
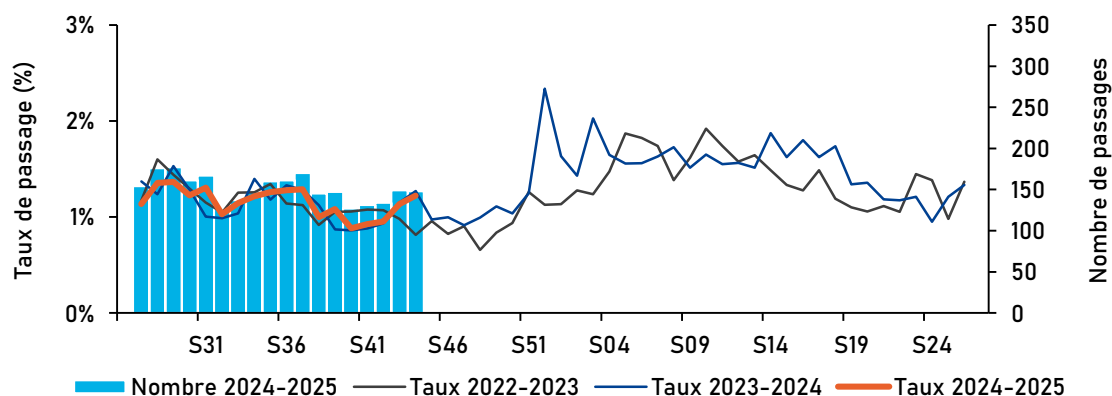
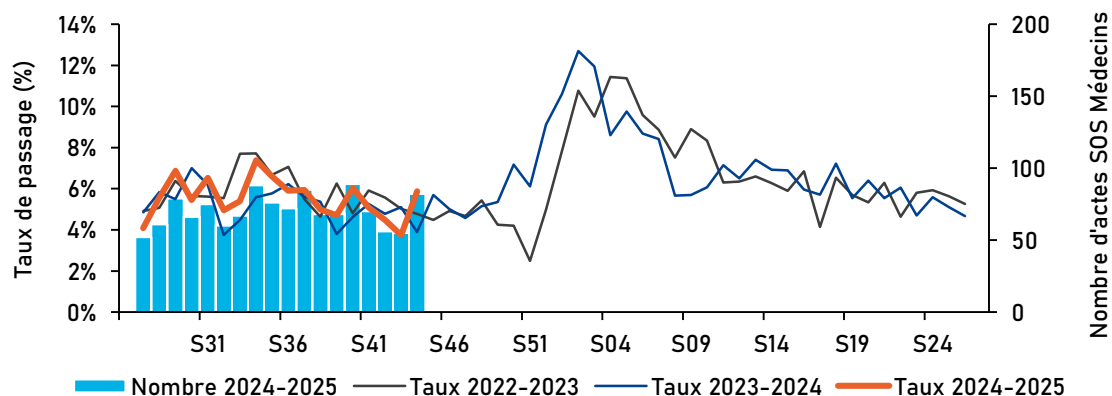


Figure 7 : Nombres hebdomadaires de passages aux urgences et taux d'activité (en %) pour gastro-entérite aiguë, tous âges, Centre-Val de Loire, 2022-2025



Source : Oscour®, Exploitation : Santé publique France

Figure 8 : Nombres hebdomadaires d'actes médicaux SOS Médecins et taux d'activité (en %) pour gastro-entérite aiguë, tous âges, Centre-Val de Loire, 2022-2025



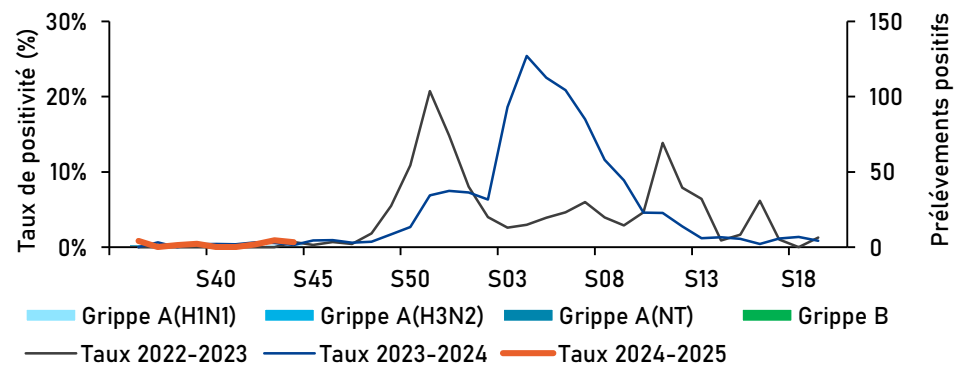
Source : SOS Médecins, Exploitation : Santé publique France

## Suivi virologique

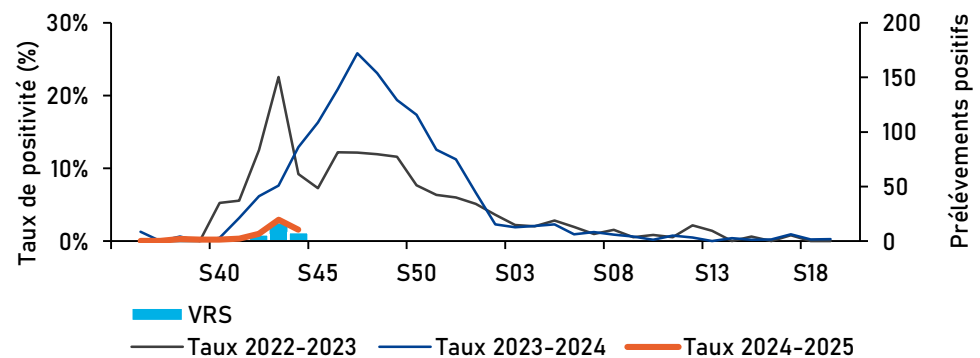
En semaine 44, parmi les prélèvements réalisés en milieu hospitalier, 28,5% était positif pour le rhinovirus, 7,8% pour le SARS-COV-2, 1,6% pour le VRS et 0,6% pour des virus grippaux (Figure 9).

**Figure 9 : Évolution hebdomadaire des prélèvements positifs par type de virus respiratoires parmi les échantillons analysés par les laboratoires du réseau RENAL en Centre-Val de Loire, 2022-2025**

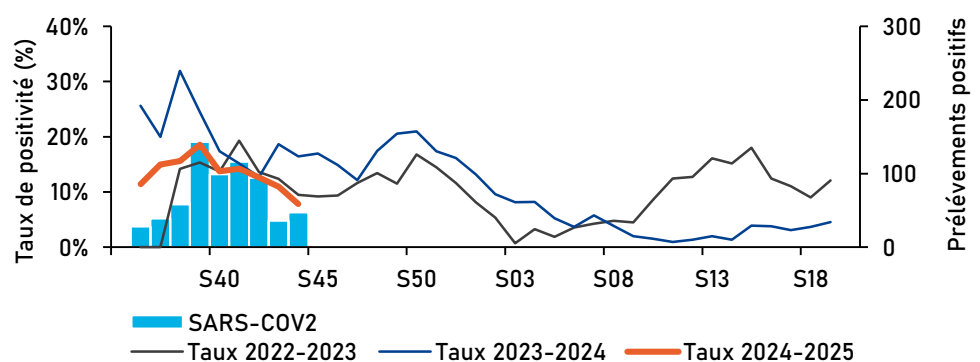
### Grippe



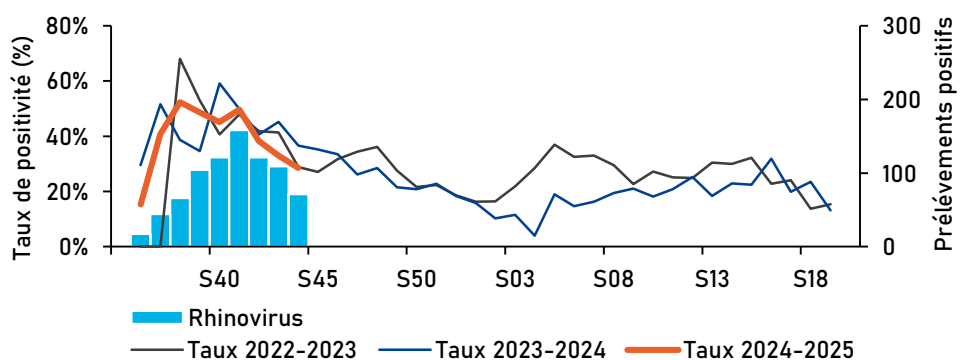
### Virus respiratoire syncytial (VRS)



### SARS-COV-2



### Rhinovirus



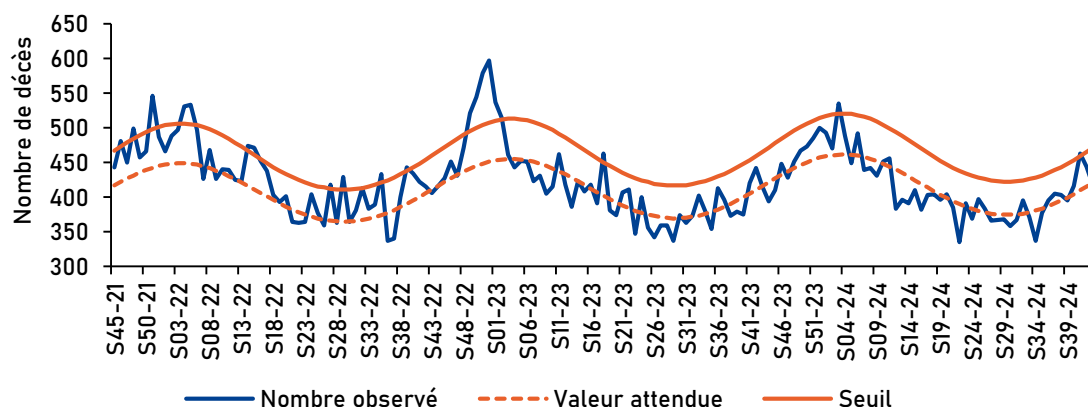


# Mortalité

## Dossier thématique

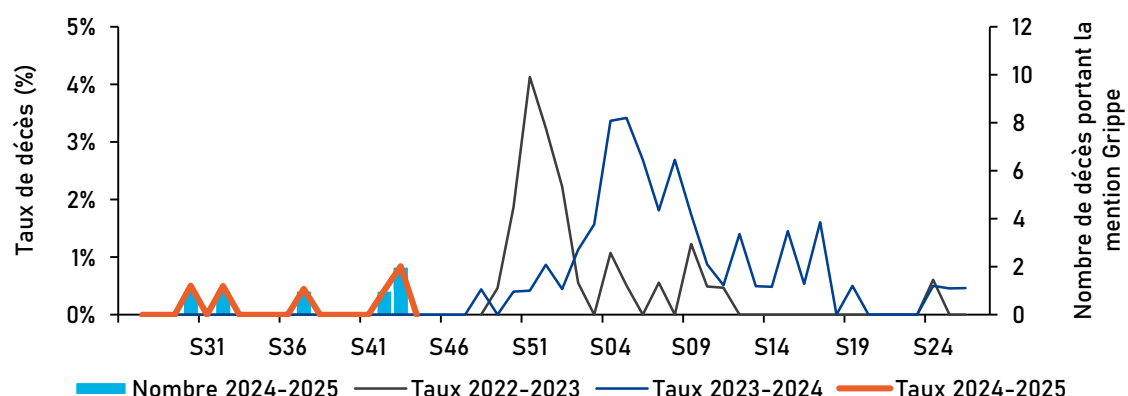
D'après les données de l'Insee, **en semaine 43** (données non disponibles pour la semaine 44), **aucun excès significatif de mortalité toutes causes n'était observé** ni à l'échelle régionale, ni à l'échelle départementale tant pour la population tous âges que chez les plus de 65 ans.

**Figure 10 : Nombres hebdomadaires de décès toutes causes, tous âges, Centre-Val de Loire, 2021-2024**



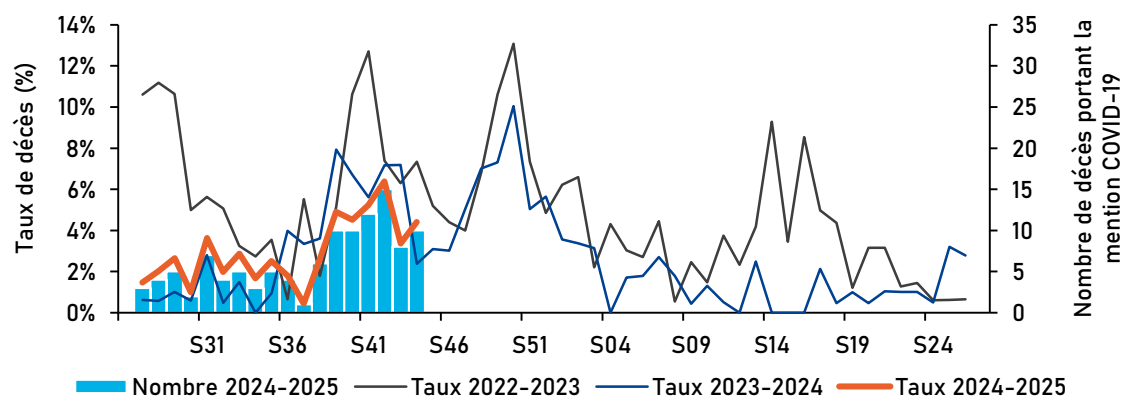
Source : Insee, exploitation : Santé publique France

**Figure 11 : Nombres hebdomadaires de décès certifiés par voie électronique avec une mention de Grippe, Centre-Val de Loire, 2022-2025**



Source : CépiDC-Inserm, exploitation : Santé publique France

**Figure 12 : Nombre hebdomadaire de décès certifiés par voie électronique avec une mention de COVID-19, Centre-Val de Loire, 2022-2025**



Source : CépiDC-Inserm, exploitation : Santé publique France

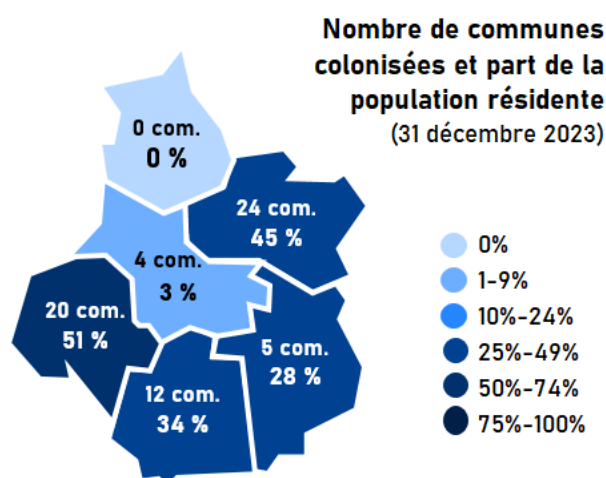


## Surveillance renforcée des arboviroses

Tout au long de l'année, les professionnels de santé signalent les cas probables ou confirmés d'arboviroses à l'ARS via le dispositif de déclaration obligatoire (DO). Du 1<sup>er</sup> mai au 30 novembre, période d'activité du moustique capable de transmettre les virus Chikungunya, Dengue et Zika, la surveillance est « renforcée » et les cas signalés font l'objet d'investigations épidémiologiques conduites par l'ARS.

En France métropolitaine, *Aedes albopictus* est installé depuis 2004 et s'étend chaque année à de nouveaux départements. Au 31 décembre 2023, 78 départements métropolitains sont considérés comme colonisés par le moustique tigre (sur 96). Parmi eux, **5 départements de la région** (tous hors Eure-et-Loir) avec **66 communes colonisées**, représentant **35 % de la population résidente** (Figure 13).

**Figure 13 : Historique de colonisation par aedes albopictus des communes de Centre-Val de Loire et part de la population exposée, 31 décembre 2023**



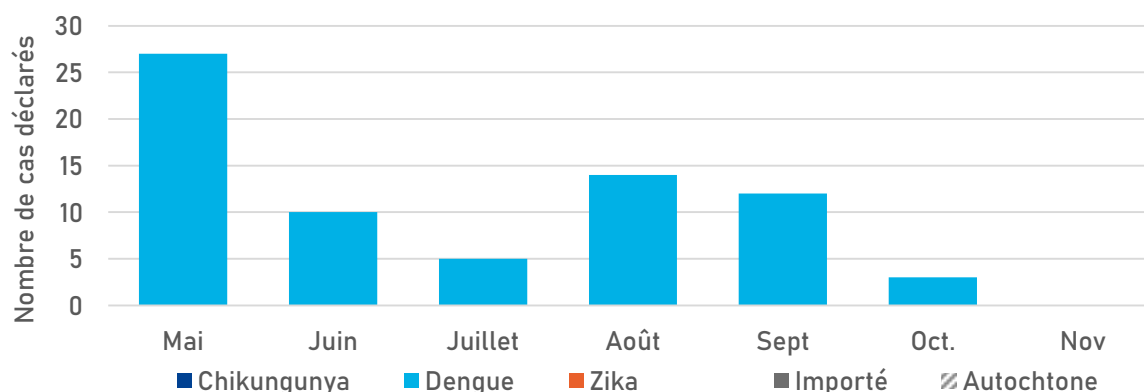
Source : SI LAV, exploitation : Santé publique France

Entre le début de la surveillance renforcée (1<sup>er</sup> mai 2024) et octobre 2024, **71 cas d'arboviroses** ont été identifiés en Centre-Val de Loire : aucun cas de Chikungunya, 71 cas de dengue, aucun cas de Zika.

**Tous les cas étaient importés** : Martinique (38), Guadeloupe (14), Afrique (8), Amérique hors Martinique et Guadeloupe (6), Asie (4), Polynésie Française (1)

**Aucun épisode de transmission autochtone n'a été reporté sur la région.**

**Figure 14 : Distribution des cas confirmés ou probables d'arboviroses, par mois de signalement pendant la surveillance renforcée, mai-novembre 2024, Centre-Val de Loire**



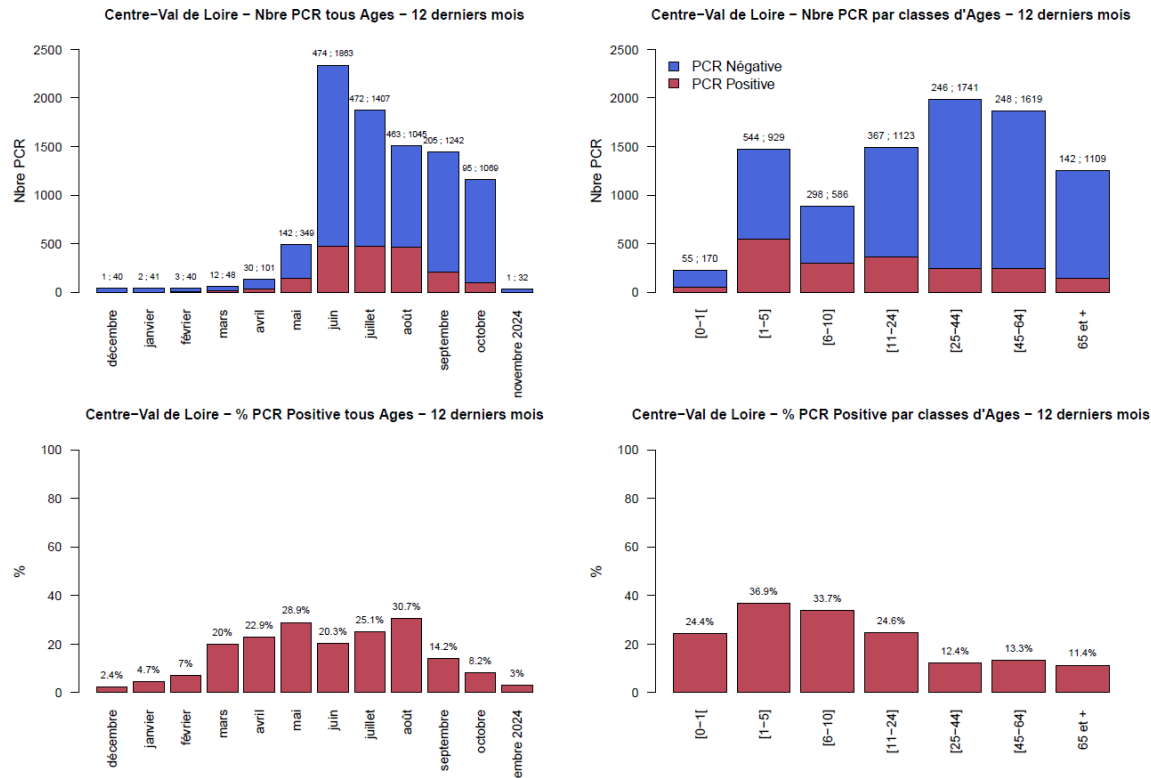
Source : Voozarbo, exploitation : Santé publique France

# COQUELUCHE

## Dossier thématique

En Centre-Val de Loire, le nombre de tests pour coqueluche suivi par le réseau de laboratoires 3Labos est en baisse depuis le mois de juin. Le taux de positivité est quant à lui en baisse depuis le mois d'août. La plupart des cas rapportés avaient moins de 25 ans (Figure 15).

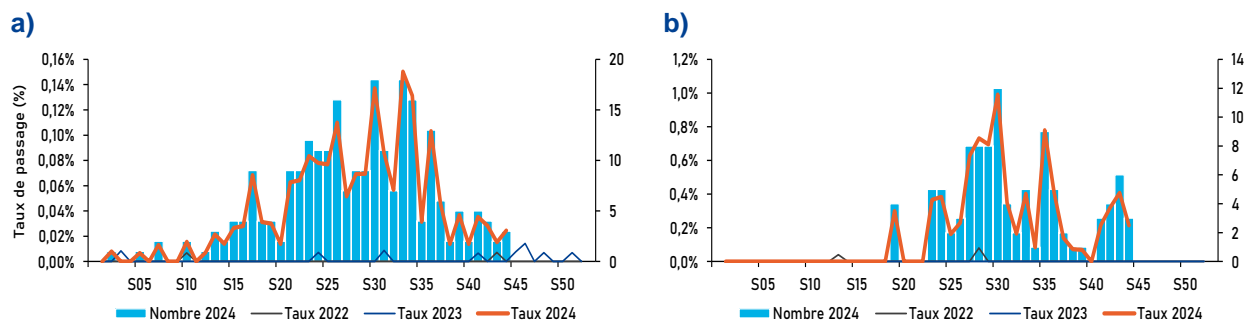
**Figure 15 : Nombre mensuel de PCR réalisées et positives pour la coqueluche, Centre-Val de Loire, 12 derniers mois**



Source : réseau 3Labos, exploitation : Santé publique France

Dans l'ensemble des services d'urgences hospitalières de la région, en 2024, 248 passages aux urgences ont été codés pour la coqueluche (16 au mois d'octobre) contre 9 pendant 2023. A SOS médecins, 101 actes médicaux pour coqueluche ont été rapportés en 2024 (16 au mois d'octobre) contre aucun en 2023 (Figure 16).

**Figure 16 : Nombres hebdomadaire de passages aux urgences (a) / actes médicaux SOS Médecins (b) et taux d'activité (en %) pour coqueluche, tous âges, Centre-Val de Loire, 2022-2025**



Source : SOS Médecins et Oscour®, Exploitation : Santé publique France

## Revue des signaux sanitaires

En semaine 44, la plateforme de veille de l'ARS du Centre-Val de Loire a enregistré 20 signaux sanitaires validés, hors événement indésirable.

**Figure 17 : Synthèse des signalements d'événements sanitaires par nature et par département, Centre-Val de Loire, semaine 44**

### Maladies à déclaration obligatoire (n = 8)

- 2 cas de listériose
- 2 cas de tuberculose / infection tuberculeuse latente
- 1 cas de légionellose
- 1 cas de leptospirose
- 1 cas de mésothéliome
- 1 épisode de toxi-infection alimentaire collective (TIAC)
- 2 cas de listériose

### Expositions environnementales (n = 14)

- 1 signalement de présence de légionelles

### Autres événements (n = 11)

- 9 épisodes d'infection respiratoire aiguë en collectivité
- 1 épisode d'intoxication au monoxyde de carbone
- 1 épisode de maladie non répertoriée par ailleurs



Hors Région : 0  
Total : 20

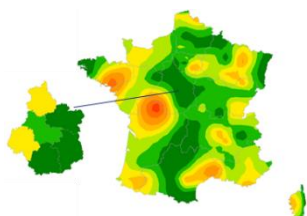
Source : ARS, SI-VSS, exploitation : Santé publique France



Tout événement susceptible d'avoir un impact sur la santé de la population ou sur le fonctionnement de l'offre de soins doit faire l'objet d'un **signalement** à l'Agence Régionale de Santé

Le point focal régional est joignable 24h/24 7j/7 :  
02 38 77 32 10 ou [ars45-alerte@ars.sante.fr](mailto:ars45-alerte@ars.sante.fr)

## Sentinelles



### Un réseau de recherche et de veille sanitaire en soins primaires

La surveillance des infections respiratoires aiguës (IRA) pour la saison hivernale 2024-2025 a débuté !

Pour cela, Santé publique France s'appuie sur un large réseau de partenaires, incluant le **réseau Sentinelles** (Inserm - Sorbonne Université), qui fonctionne grâce à la participation volontaire de médecins généralistes et pédiatres.

Afin de pouvoir suivre plus précisément **les épidémies à l'échelle régionale**, le **réseau Sentinelles** recherche des **nouveaux médecins généralistes et pédiatres en Centre-Val de Loire**.

Les médecins Sentinelles permettent aussi la surveillance d'**autres indicateurs de santé** et peuvent contribuer à la **recherche** en médecine générale. Vous êtes intéressé.e pour participer à la surveillance Sentinelles ? Contactez l'animateur en charge de votre région : [rs-anim@iplesp.upmc.fr](mailto:rs-anim@iplesp.upmc.fr).

## Sources et méthodes

### Dispositif SurSaUD® (Surveillance sanitaire des urgences et des décès)

Ce système de surveillance dit syndromique est coordonné par Santé publique France. Il regroupe plusieurs sources de données qui sont transmises quotidiennement à Santé Publique France selon un format standardisé :

- Les données SOS Médecins : ces associations assurent une activité de permanence de soins en collaboration avec le centre 15 et interviennent 24h/24, à domicile ou en centre de consultation
- Les données des services d'urgences des établissements hospitaliers (Oscour®) : Chaque passage aux urgences fait l'objet d'un envoi journalier des données à Santé publique France
- La mortalité « toutes causes », suivie à partir de l'enregistrement des décès par les services d'État-civil dans les communes informatisées (environ 79 % des décès de la région)
- Les données de certification électronique des décès (CépiDc) : le volet médical du certificat de décès contient les causes médicales de décès. Il est transmis au CépiDc par voie papier ou électronique

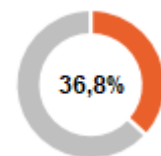
### Regroupements syndromiques utilisés pour les urgences hospitalières et suivis dans ce numéro :

- Gastro-entérite aigue : codes A08, A09 et leurs dérivés;
- Grippe, syndrome grippal : J09, J10, J100, J101, J108, J11, J110, J111, J118 ;
- Bronchiolite : J21, J210, J218, J219 ;
- Suspicion de COVID-19 : B342, B972, U049, U071, U0710, U0711, U0712, U0714, U0715
- Coqueluche : codes A37 et ses dérivés

### Qualité des données SurSaUD®

Semaine S44-24	SOS Médecins	Réseau Oscour®
Établissements inclus dans l'analyse des tendances	2 / 2	27 / 27
Taux de codage du diagnostic sur la semaine sur ces établissements	87,4%	86,0%

### Part de certification électronique des décès (2023)



## Remerciements

Santé publique France Centre-Val de Loire remercie l'Agence Régionale de Santé Centre-Val de Loire et ses délégations départementales, les établissements de santé de la région, les services d'urgences de la région participant du réseau Oscour®, les associations SOS Médecins de Bourges et Orléans, les services d'état civil des communes informatisées, l'Inserm-CépiDC, le réseau Sentinelles, eSanté Centre-Val de Loire, l'Observatoire régional des Urgences Centre-Val de Loire et le réseau RENAL.

## Equipe de rédaction

Virginie de Lauzun, Jean-Rodrigue Ndong, Esra Morvan, Mathieu Rivière, Nicolas Vincent

## Abonnements

L'ensemble des bulletins régionaux figurent sous Centre-Val de Loire - Santé publique France

Pour vous abonner aux newsletters de SpFrance : [Abonnements aux newsletters \(santepubliquefrance.fr\)](https://santepubliquefrance.fr/abonnements)

**Pour nous citer** : Surveillance sanitaire - Bulletin hebdomadaire - Semaine 2024-S44 - Édition Centre-Val de Loire. Novembre 2024. Saint-Maurice : Santé publique France, 12 p., 2024.

**Directrice de publication** : Caroline Semaille

**Dépôt légal** : 7 novembre 2024

**Contact et contacts presse** : [cire-cvl@santepubliquefrance.fr](mailto:cire-cvl@santepubliquefrance.fr) et [presse@santepubliquefrance.fr](mailto:presse@santepubliquefrance.fr)