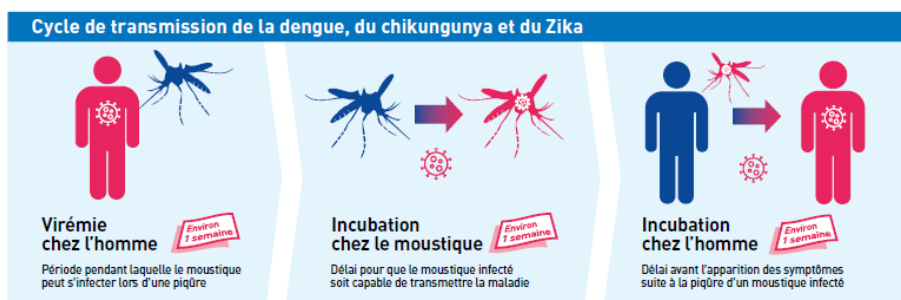


Date de publication : 31 octobre 2024

## Surveillance épidémiologique de la dengue

### Semaine 43 (du 21 au 27 octobre 2024)



## POINTS ET CHIFFRES CLES

- Martinique** : L'ensemble des indicateurs progresse depuis plusieurs semaines avec des valeurs pour les données en médecine de ville qui excèdent les seuils saisonniers. Après la consultation du comité technique de suivi de la dengue (14/10/2024), Santé publique France Antilles considère que **la situation épidémiologique de la dengue correspond à la phase 2 niveau 2 du PSAGE\***: **foyer(s) à potentiel évolutif ou foyers multiples avec lien(s) épidémiologique(s) entre eux.**  
**Les indicateurs de la semaine S43 sont à interpréter avec prudence compte tenu du contexte social (blocages, barrages) limitant l'accès aux services de soins.**
- Guadeloupe** : La situation actuelle de la dengue correspond à une circulation très active du virus. Le comité technique de suivi de la dengue sera convoqué le 6 novembre pour réévaluer **la situation épidémiologique de la dengue qui correspond actuellement à la phase 3 du PSAGE\***: **Risque épidémique, franchissement par les cas cliniquement évocateurs du niveau maximum attendu.**
- Saint-Martin** : **La situation est calme.** Phase 1 du PSAGE dengue : cas sporadiques et foyers isolés ou sans lien(s) épidémiologique(s).
- Saint-Barthélemy** : **La situation est calme.** Phase 1 du PSAGE dengue : cas sporadiques et foyers isolés ou sans lien(s) épidémiologique(s). L'*Aedes Albopictus* a été identifié sur l'île.

\*Programme de surveillance, d'alerte et de gestions des épidémies

	Martinique	Guadeloupe	Saint-Martin	Saint-Barthélemy
Cas cliniquement évocateurs	90** (vs 90 en S42) ↔	570 (vs 530 en S42) →	29** (vs 6 en S42) →	0 (vs 0 en S42) ↔
Visites à domicile***	12** (vs 15 en S42) ↓			
Passages aux urgences	11** (vs 6 en S42) →	44 (vs 38 en S42) →	0 (vs 0 en S42) ↔	2 (vs 0 en S42) →
Hospitalisations après passages aux urgences	0** (vs 1 en S42) ↔	4 (vs 4 en S42) ↔	0 (vs 0 en S42) ↔	0 (vs 0 en S42) ↔
Cas confirmés**	8 (vs 30 en S42)	154 (vs 183 en S42)	1 (vs 1 en S42)	1 (vs 2 en S42)
Niveau de PSAGE	Phase 2 niveau 2	Phase 3	Phase 1	Phase 1

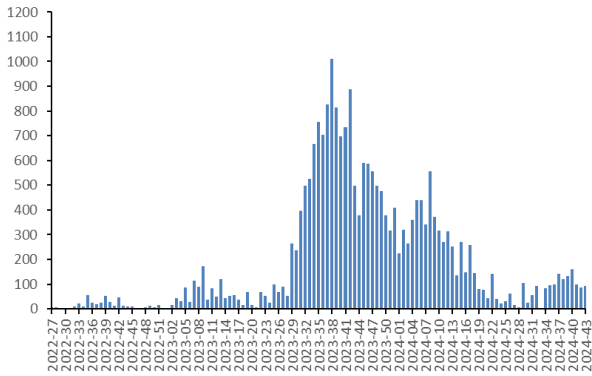
S42 : du 14 au 20 octobre 2024 ; \*\*données en cours de consolidation pour les semaines S43 et S42 (du 14 au 20 octobre)

\*\*\*Source : SOS-Médecins, uniquement présent en Martinique.

# MARTINIQUE

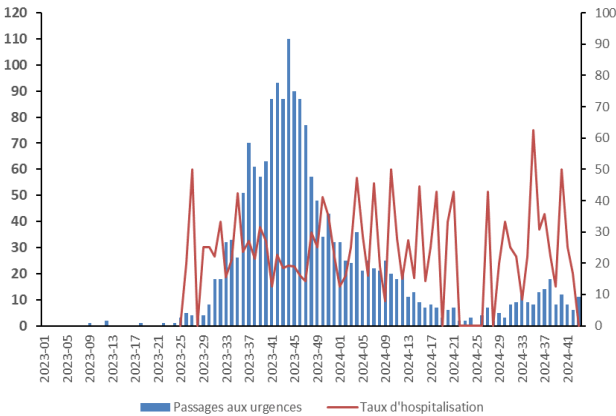
En médecine de ville (Réseau de médecins sentinelles), **entre 90 et 160 cas cliniquement évocateurs de dengue ont été estimés par semaine (2024-40 et 2024-43)** contre 125 cas hebdomadaires en moyenne sur la période 2024-36 à 2024-39 (mois de septembre) [Figure 1]. En parallèle, une **diminution des visites à domicile** (SOS-médecins) pour dengue est observée depuis quatre semaines passant de 37 visites en moyenne entre les semaines 2024-36 et 2024-39 à 16 visites les quatre dernières semaines (2024-40 et 2024-43), ces données sont à interpréter avec prudence en raison de l'impact des mouvements sociaux sur les déplacements.

Figure 1. Nombre hebdomadaire de cas cliniquement évocateurs de dengue, Martinique, semaines 2022-27 à 2024-43. Source : Réseau des médecins Sentinelles.



**L'activité dengue à l'hôpital est en légère diminution** au mois d'octobre avec neuf passages aux urgences pour suspicion de dengue en moyenne (2024-40 à 2024-43) contre 13 en moyenne les quatre semaines précédentes (2024-36 à 2024-39) [Figure 2]. Parmi les 11 passages en semaine 2024-43, 5 concernaient les moins de 15 ans. Aucune hospitalisation n'a été recensée en semaine 2024-43.

Figure 2. Nombre hebdomadaire de passages aux urgences pour suspicion de dengue, tous âges, Martinique, semaines 2023-01 à 2024-43. Source : CHUM



Une diminution du nombre de cas biologiquement confirmés enregistrés chaque semaine est observée

avec **33 cas en moyenne par semaine au cours des 4 dernières semaines (2024-40 à 2024-43)** contre 56 en moyenne par semaine sur la période précédente (2024-36 à 2024-39, septembre) (données arrêtées au 30/10/2024). On observe une stabilisation du taux de positivité des prélèvements hospitaliers entre septembre et octobre 2024 : sur 188 prélèvements hospitaliers prélevés entre le 02/09 et le 29/10, 38 étaient positifs (20 %) ; sur 204 prélèvements hospitaliers prélevés entre le 30/09 et le 25/10, 45 étaient positifs (18,2 %).

Depuis le début du mois d'octobre (2024-40 à 2024-43), 26 % des cas confirmés concernent les moins de 15 ans [Figure 3].

Le virus circule principalement dans le centre et le sud de l'île [Figure 4].

Figure 3\*. Répartition par tranches d'âge des cas biologiquement confirmés par NS1 et/ou RT-PCR, Martinique, semaines 2024-40 à 2024-43.

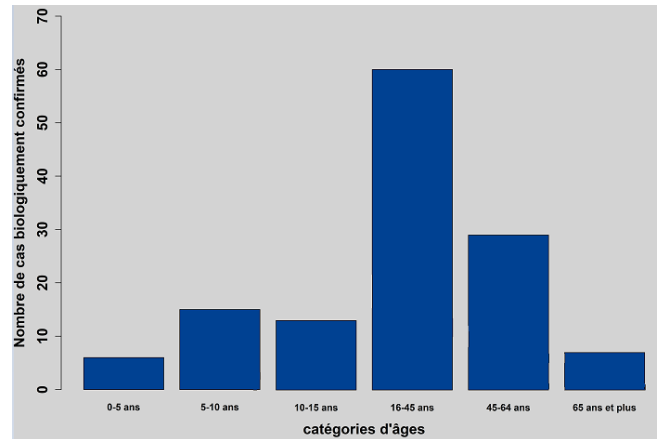
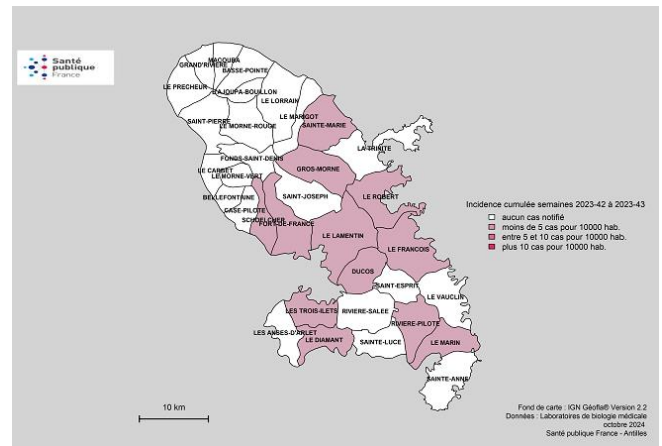


Figure 4\*. Taux d'incidence cumulée du nombre hebdomadaire de cas cliniquement évocateurs de dengue par commune, Martinique, semaines 2024-42 à 2024-43.

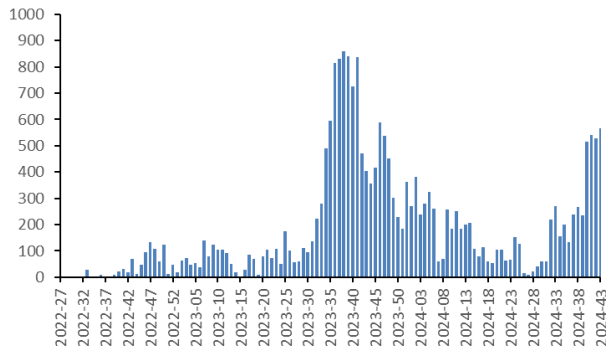


\*Sources : Cerballiance, Eurofins, CHUM

## GUADELOUPE

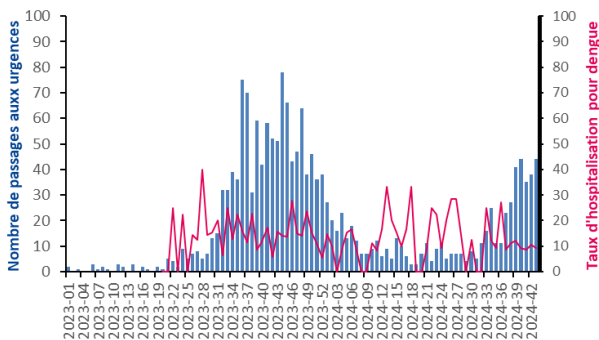
**Au mois d'octobre, le nombre de cas cliniquement évocateurs de dengue est en augmentation en médecine de ville, avec près de 540 cas estimés par semaine au cours des quatre dernières semaines (2024-40 et 2024-43) contre 220 cas en moyenne estimés pour les quatre semaines précédentes (2024-36 à 2024-39). Le seuil saisonnier des cas cliniques est dépassé (estimé à 80 cas hebdomadaires) [Figure 5].**

Figure 5. Nombre hebdomadaire de cas cliniquement évocateurs de dengue, Guadeloupe, semaines 2022-27 à 2024-43. Source : Réseau des médecins Sentinelles.



**L'activité dengue à l'hôpital est également en augmentation depuis début octobre, avec en moyenne, 40 passages hebdomadaires aux urgences pour suspicion de dengue (semaines 2024-40 à 2024-43) contre 25 en septembre (2024-36 à 2024-39). La semaine dernière, 44 passages aux urgences pour suspicion de dengue ont été enregistrés, dont 4 ont été suivis d'une hospitalisation et 20 concernaient les moins de 15 ans [Figure 6].**

Figure 6. Nombre hebdomadaire de passages aux urgences pour suspicion de dengue, tous âges, Guadeloupe, semaines 2023-01 à 2024-43. Sources : CHU, CHBT (les données de la Clinique Les Eaux Claires, non consolidées, ne peuvent être incluses).



**Une augmentation du nombre de cas biologiquement confirmés enregistrés chaque semaine est également observée avec une moyenne de 176 cas recensés par semaine au mois d'octobre (semaines 2024-40 à 2024-43) (données arrêtées au 30/10/2024).**

En comparaison, une moyenne d'une centaine de cas par semaine était recensée les quatre semaines précédentes (2024-36 à 2024-39).

Depuis début octobre (2024-40 à 2024-43), **29 % des cas confirmés concernent les moins de 15 ans** [Figure 7].

**Le taux de positivité en ville (Synergibio) dépasse les 60 % ces deux dernières semaines, 2024-42 et 2024-43 (contre 50 % sur la période 2024-40 à 2024-41).**

Le virus circule quasiment dans tout l'archipel [Figure 8].

De plus, entre le 24/07/2024 et le 24/09/2024, le sérotype DENV3 a été identifié dans 85 % des 68 échantillons analysés par l'Institut Pasteur de Guadeloupe. Sur une période plus récente (du 24/09/2024 au 14/10/2024), parmi 62 échantillons analysés, **97% sont DENV3**. L'autre sérotype identifié est le DENV2 sur ces deux périodes. Pour rappel, depuis le début de la surveillance épidémiologique de la dengue en Guadeloupe, le sérotype DENV3 n'a jamais été à l'origine de flambée épidémique et, lors de la dernière épidémie de dengue 2023-2024, le sérotype DENV2 était majoritaire.

Figure 7\* : Répartition par tranches d'âge des cas biologiquement confirmés par NS1 et/ou RT-PCR, Guadeloupe, semaines 2024-40 à 2024-43.

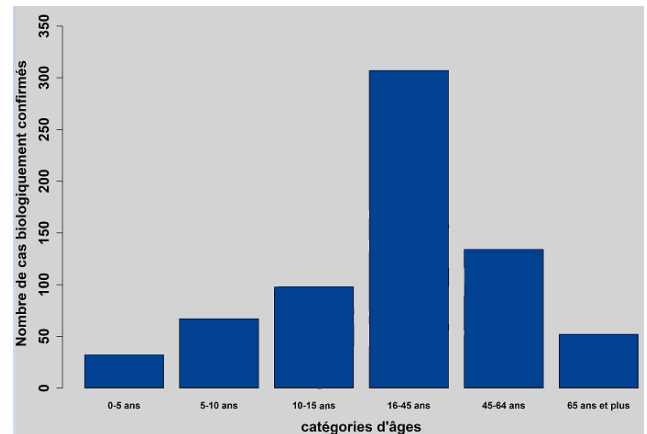
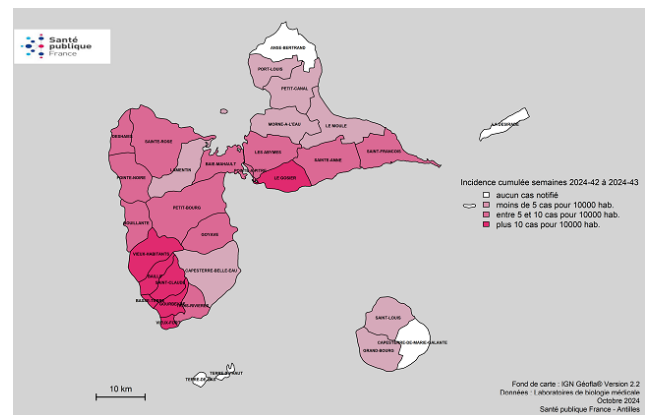


Figure 8\* : Taux d'incidence cumulée du nombre hebdomadaire de cas cliniquement évocateurs de dengue par commune, Guadeloupe, semaines 2024-42 à 2024-43.



\*Sources : Synergibio, Bio Pôle Antilles-Inovie, CHU, CH de Marie-Galante, exploitation Santé publique France.

## Rappel des niveaux de PSAGEs Dengue

PSAGE : Programme de Surveillance, d'Alerte et de Gestion des Epidémies

GUADELOUPE ET MARTINIQUE

Phases et niveaux	Dénominations	Interprétation épidémiologique
Phase 1	Transmission sporadique	Existence de cas sporadiques
Phase 2 – niveau 1	Foyers isolés	Foyer(s) isolé(s) ou foyers sans lien(s) épidémiologique(s)
Phase 2 – niveau 2	Circulation active du virus	Foyer(s) à potentiel évolutif ou foyers multiples avec lien(s) épidémiologique(s) entre eux
Phase 3	Risque épidémique	Franchissement par les cas cliniquement évocateurs du niveau maximum attendu
Phase 4 – niveau 1 Phase 4 – niveau 2	Epidémie Epidémique à formes sévères	Epidémie confirmée (cf. critère épidémique d'alerte) Epidémie avec fréquence élevée de formes sévères
Phase 5	Retour à la normale	Dès le passage des cas cliniquement évocateurs en deçà du niveau maximum attendu et jusqu'au passage en phase de transmission sporadique, de foyers isolés ou de circulation active du virus

SAINT-MARTIN ET BARTHELEMY

	Dénomination	Interprétation épidémiologique
Phase 1	Phase inter-épidémique	Existence de cas sporadiques et/ou de foyer(s) isolé(s) sans lien(s) épidémiologique(s) entre eux
Phase 2	Phase de vigilance	Foyer(s) à potentiel évolutif ou foyers multiples avec lien(s) épidémiologique(s) entre eux et/ou recrudescence saisonnière des cas avec ou sans franchissement des niveaux maximum attendus
Phase 3	Phase épidémique	Epidémie confirmée
	Phase de retour à la normale	Nombre de cas revenu en deçà du niveau maximum attendu

## Prévention

Notre **action individuelle** dans la destruction des gîtes larvaires aux abords de nos habitations est **indispensable** !  
Consultez la **foire aux questions** sur la dengue pour plus de renseignements.






République Française  
 ARS  
 Appui à Santé  
 Casinoréa  
 Santé-ARCS  
 Santé-Barthélemy

✉ : [ars971-lav@ars.sante.fr](mailto:ars971-lav@ars.sante.fr)  
 ☎ INFOS : 0590 99 99 66  
 www.guadeloupe.ars.sante.fr

CONTRE LA DENGUE  
**TCHOUÉ MOUSTIKLA**

LA DENGUE CIRCULE DANS VOTRE QUARTIER

**#DENGUE RISQUE ÉPIDÉMIQUE**



## Auteurs / Remerciements

Rédacteur en chef : Jacques Rosine, délégué régional - Antilles

Céline Gentil-Sergent, **Eline Hassan**, Frank Assogba, **Frédérique Dorléans**, **Lucie Léon**, Cécile Martias, Mathilde Melin, Laure Motio, Marc Ruello, Cindy Thelise

Nous remercions l'ensemble de nos partenaires :



**Pour nous citer :** Bulletin. Surveillance épidémiologique Dengue. Édition Antilles. Octobre 2024. Saint-Maurice : Santé publique France, 5, 2024.

**Directrice de publication :** Caroline Semaille

**Dépôt légal :** 31 octobre 2024

**Contact :** [antilles@santepubliquefrance.fr](mailto:antilles@santepubliquefrance.fr)