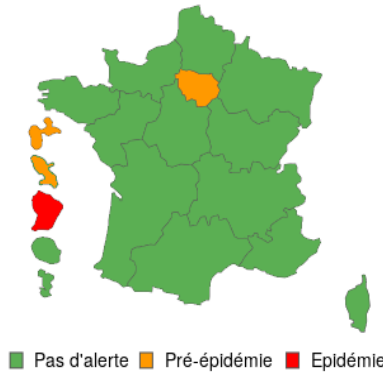


Semaine 42 (du 14 au 20 octobre 2024) - Date de publication : 24 octobre 2024

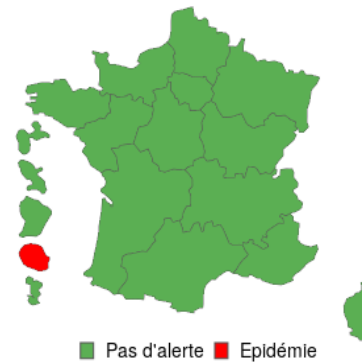
GRAND EST

### NIVEAUX D'ALERTE

BRONCHIOLITE CHEZ  
L'ENFANT DE MOINS  
DE 2 ANS



SYNDROMES  
GRIPPAUX



### POINTS CLES



#### Bronchiolite chez l'enfant de moins de 2 ans - p.4

L'activité des services d'urgence et de médecine de ville en région Grand Est indique une activité de la bronchiolite comparable aux fluctuations habituelles pour la saison.



#### Syndromes grippaux - p.5

Les indicateurs d'activité en région Grand Est pour la grippe sont à leur niveau de base, comparable à ce qui était observé pour la saison 2023-2024.



#### COVID-19 - p.6

Après une augmentation des indicateurs marquant la circulation du virus de la COVID-19 entre la semaine 36-2024 et 39-2024, on observe une inflexion depuis la semaine 40-2024. Cela reste comparable à ce qui était observé lors de la saison 2023-2024.



#### Gastro-entérites aiguës - p.7

Après une diminution observée depuis fin août, l'activité pour gastro-entérites aiguës continue, depuis la semaine 40-2024, d'augmenter en semaine 42-2024.

## ACTUALITES

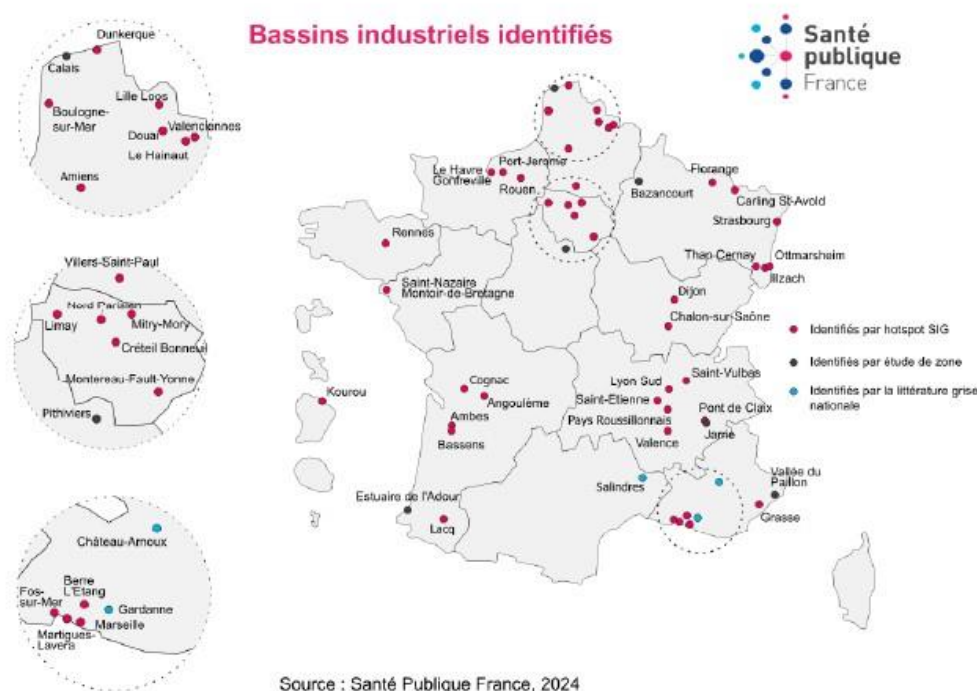
### Bassins industriels et santé des populations : mise en œuvre d'une première étude nationale

Santé publique France met en place un dispositif de surveillance nationale afin d'étudier et de suivre l'état de santé des populations riveraines des bassins industriels en lien avec les activités et rejets émis par ces sites.

Pour pallier aux problématiques d'effectifs dans le cadre des études locales en santé, Santé publique France va proposer pour la première fois, la mise en œuvre à l'échelle nationale, d'une étude écologique multicentrique autour des bassins industriels.

Cette étude nationale vise à considérer plusieurs bassins industriels répartis sur le territoire mais avec des caractéristiques communes en termes de substances rejetées ou d'activités polluantes.

Au total, plusieurs bassins industriels ont été identifiés lors d'une [étude précédente](#), dont 7 se situent en région Grand Est (cf. carte ci-dessous).



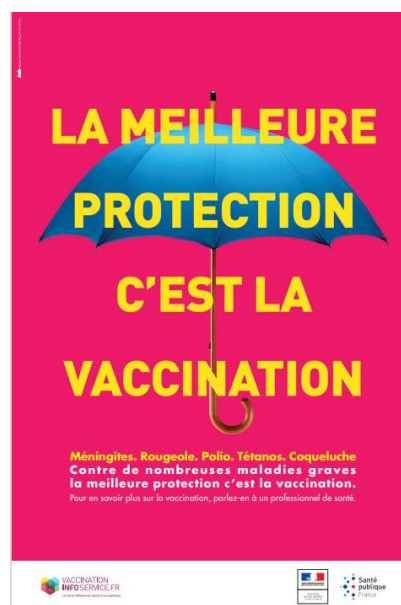
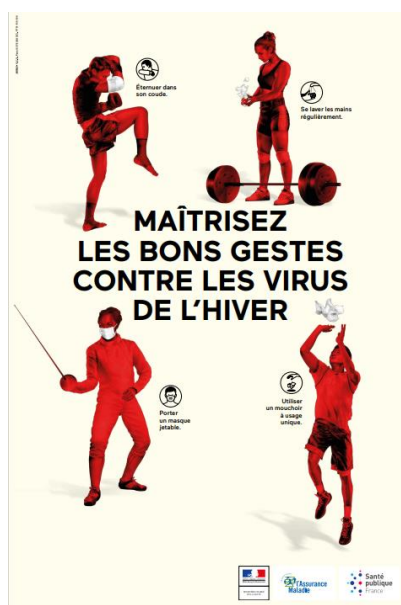
Carte des bassins industriels en France en 2024

[Ce premier rapport](#) décrit les bassins industriels identifiés par Santé publique France en utilisant les données économiques, industrielles et environnementales disponibles (activités économiques déclarées, informations réglementaires disponibles pour les installations classées pour la protection de l'environnement (ICPE) et données de rejets notifiées dans le Registre des émissions polluantes IREP).

Par la suite, plusieurs indicateurs de santé des populations riveraines de ces bassins seront définis et recherchés dans les bases de données de santé existantes (bases médico-administratives telles que les remboursements de soins, les séjours hospitaliers) et croisés avec des données environnementales. Un protocole d'étude est prévu pour publication fin de l'année 2025 avec une étude prévue en 2026.

Pour plus d'information, rendez-vous sur la [page dédiée du site de Santé publique France](#).

## PREVENTION



### Bronchiolite chez l'enfant de moins de 2 ans

Pour la protection des nouveau-nés, la prévention du VRS s'appuie sur deux stratégies alternatives :

- la vaccination des femmes enceintes entre septembre 2024 et janvier 2025 ;
- l'immunisation passive de l'ensemble des nouveaux nés eux-même.

La vaccination contre le VRS est également recommandée chez les personnes âgées de 65 ans et plus présentant des pathologies respiratoires et toutes les personnes de 75 ans et plus.

### Syndromes grippaux

Elle est recommandée chaque année pour aux personnes âgées de 65 ans et plus, aux personnes présentant des maladies chroniques, aux femmes enceintes, aux personnes obèses, et à certains professionnels, dont les professionnels de santé. **Du 15 octobre 2024 au 31 janvier 2025 en métropole.**

### COVID-19

Elle est recommandée chaque année, à l'automne, pour les personnes âgées de 65 ans et plus et les personnes à risque de forme grave de Covid-19. **Du 15 octobre 2024 au 31 janvier 2025 en métropole.**

### Gastro-entérites aiguës

La vaccination des nourrissons contre le rotavirus est recommandée pour tous les nourrissons dès l'âge de 6 semaines.

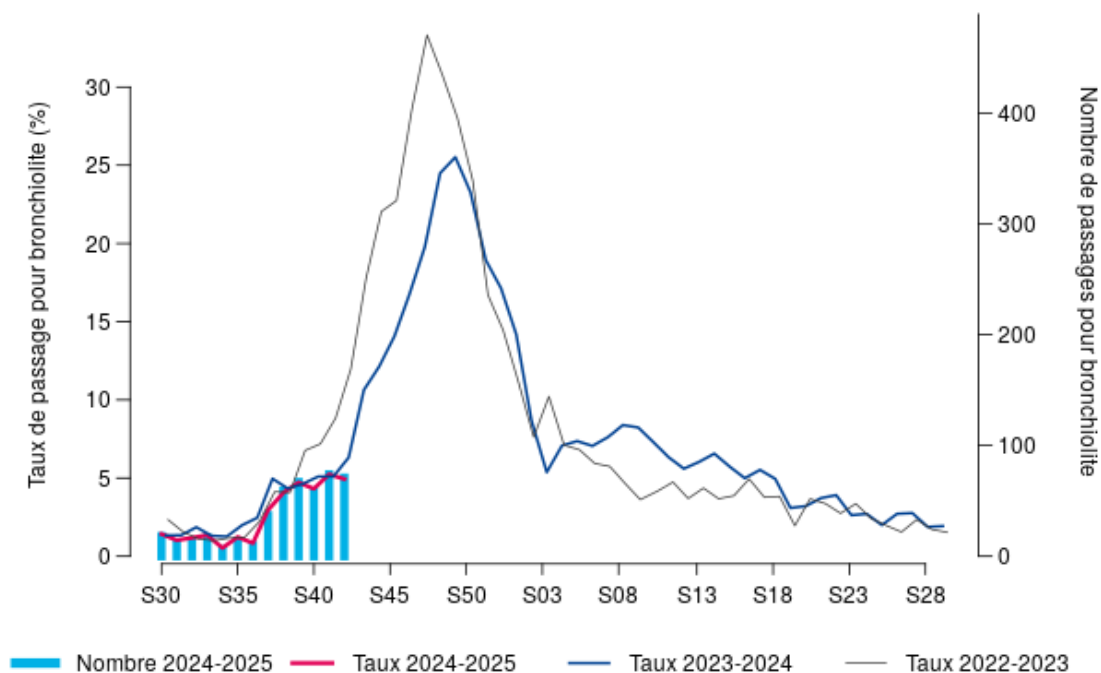
Recommandations de vaccination



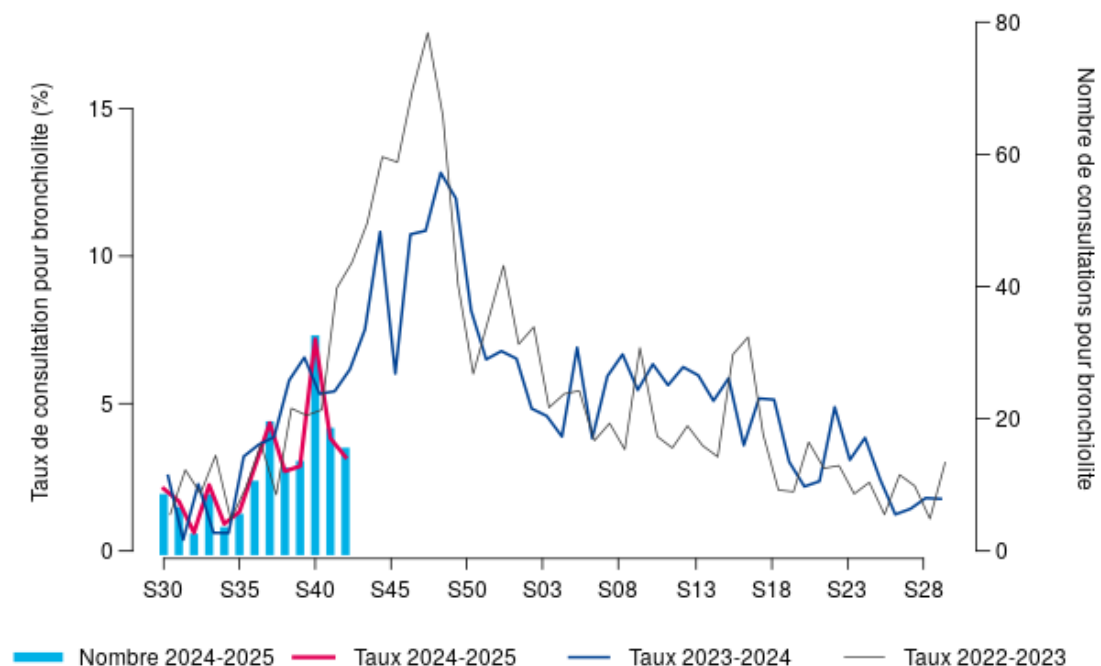
## BRONCHIOLITE CHEZ L'ENFANT DE MOINS DE 2 ANS



**Figure 1. Taux et nombre de diagnostics de bronchiolite parmi le total des passages aux urgences depuis la semaine 36-2022. Région Grand Est (Source : OSCOUR®)**



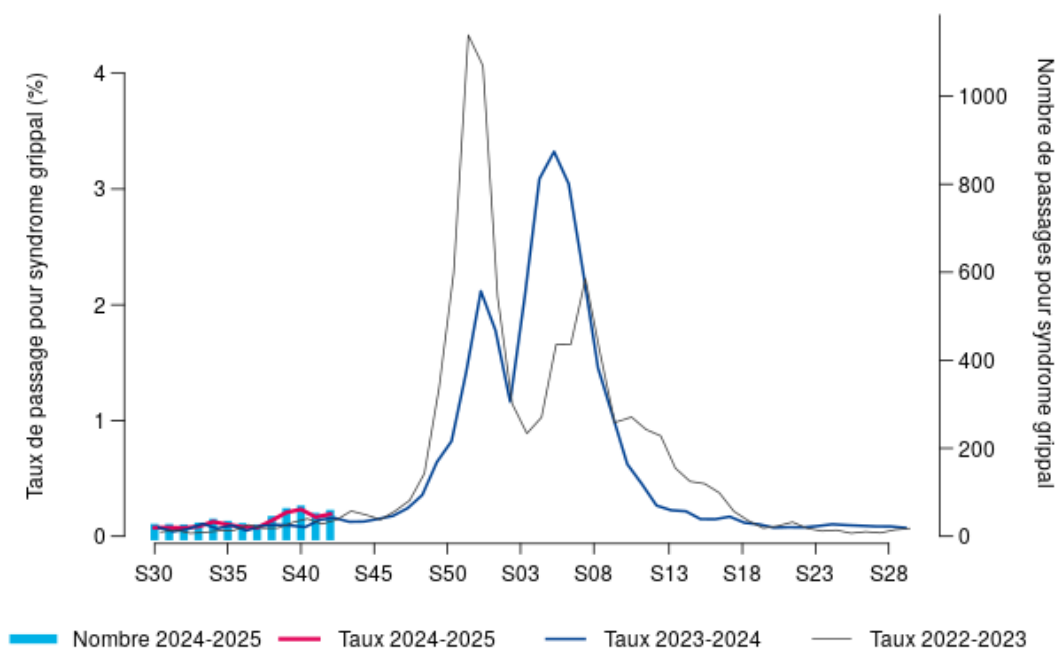
**Figure 2. Taux et nombre de diagnostics de bronchiolite parmi le total des consultations depuis la semaine 36-2022. Région Grand Est (Source : SOS Médecins)**



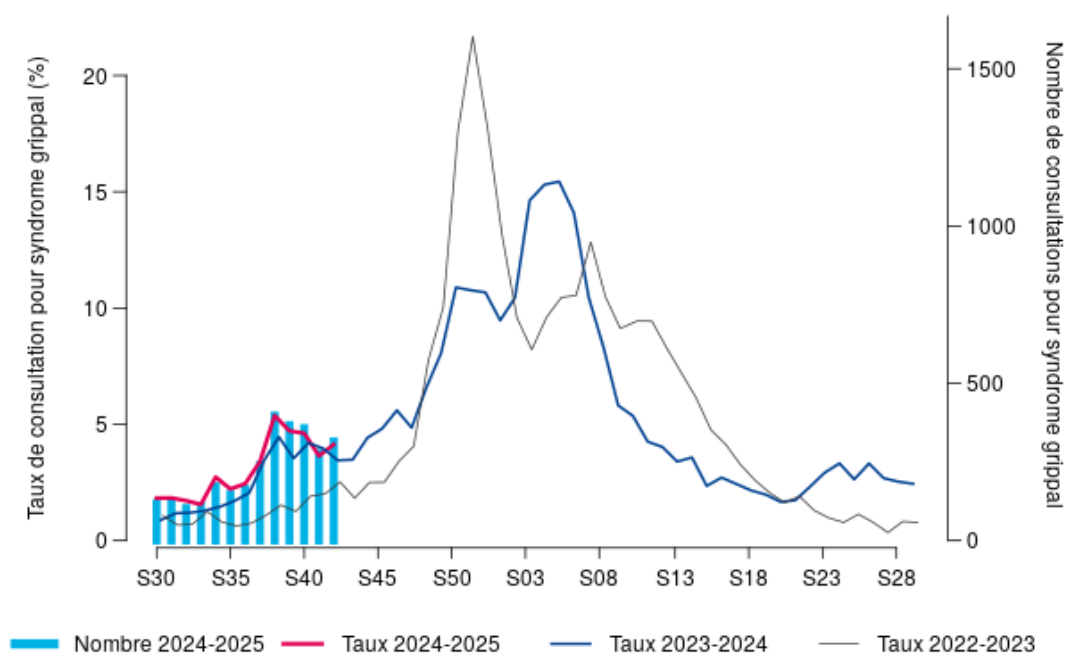
## SYNDROMES GRIPPAUX



**Figure 3. Taux et nombre de diagnostics de syndrome grippal parmi le total des passages aux urgences depuis la semaine 36-2022. Région Grand Est (Source : OSCOUR®)**

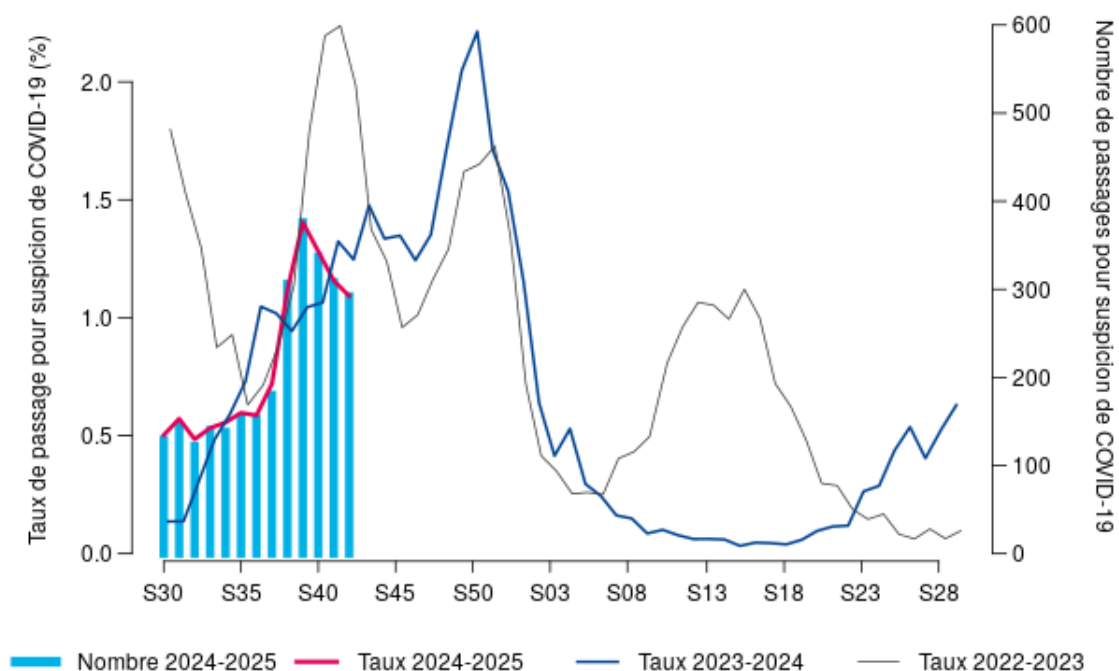


**Figure 4. Taux et nombre de diagnostics de syndrome grippal parmi le total des consultations depuis la semaine 36-2022. Région Grand Est (Source : SOS Médecins)**

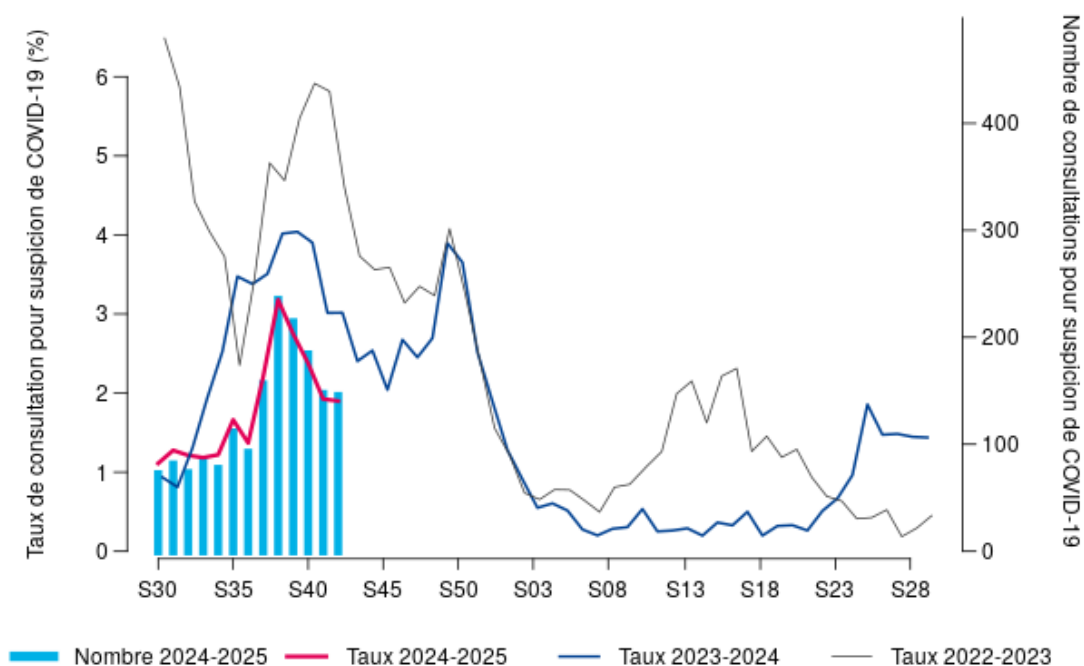


**COVID-19**

**Figure 5. Part de la COVID-19/suspicion de COVID-19 parmi le total des passages aux urgences depuis la semaine 36-2022. Région Grand Est (Source : OSCOUR®)**



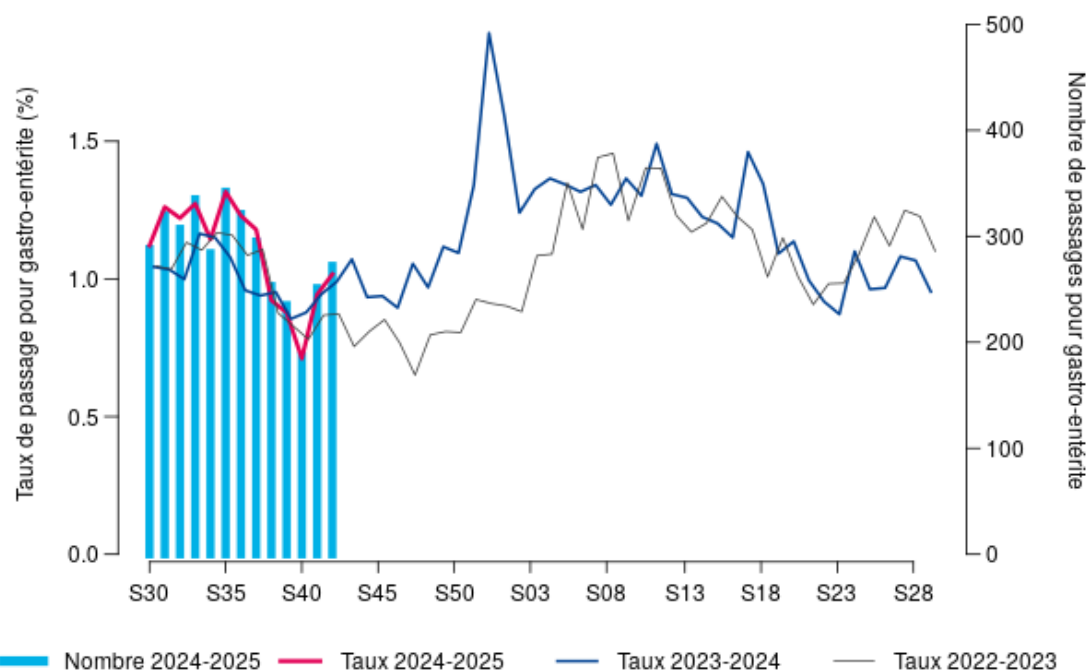
**Figure 6. Part de la COVID-19/suspicion de COVID-19 parmi le total des consultations depuis la semaine 36-2022. Région Grand Est (Source : SOS Médecins)**



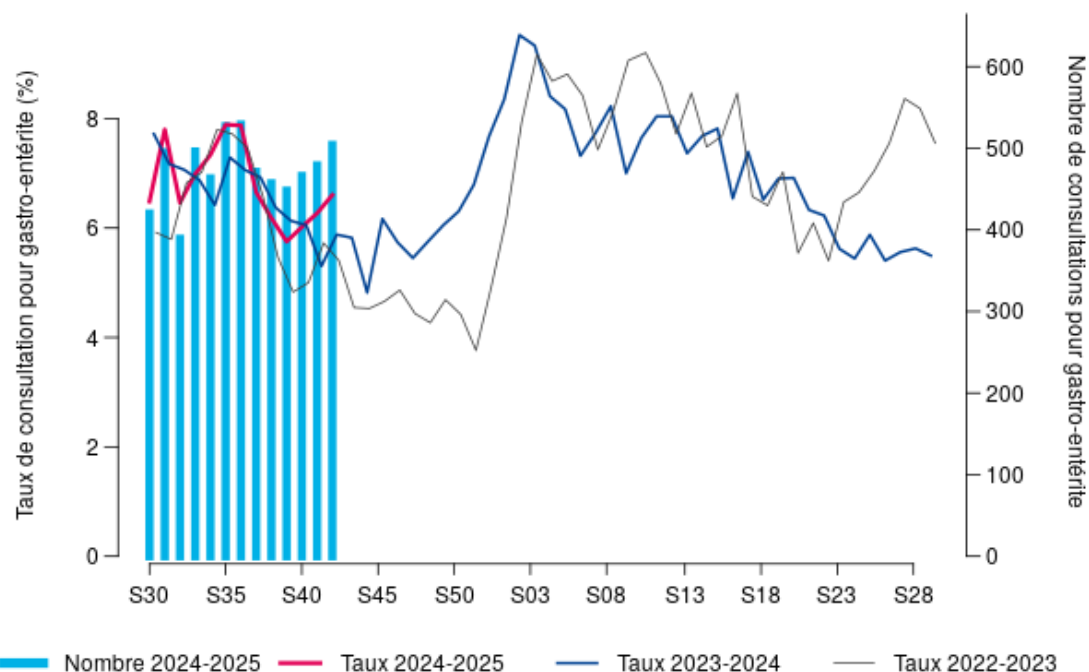
## GASTRO-ENTERITES AIGÜES



**Figure 7. Taux et nombre de diagnostics de gastro-entérites aiguës parmi le total des passages aux urgences depuis la semaine 30-2022. Région Grand Est (Source : OSCOUR®)**

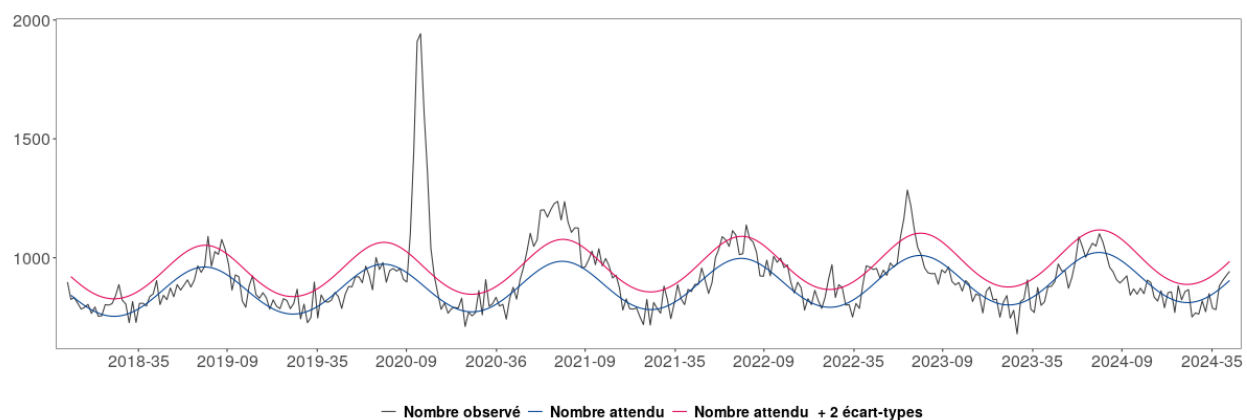


**Figure 8. Taux et nombre de diagnostics de gastro-entérites aiguës parmi le total des consultations depuis la semaine 30-2022. Région Grand Est (Source : SOS Médecins)**



## MORTALITE TOUTES CAUSES

**Figure 9. Mortalité toutes causes, toutes classes d'âge confondues, jusqu'à la semaine 41-2024, Grand Est** (Source : Insee, au 23/10/2024)





## Remerciements à nos partenaires

- Services d'urgences du réseau OSCOUR®,
- Associations SOS Médecins de Meurthe-et-Moselle, Mulhouse, Reims, Strasbourg et Troyes,
- Réseau Sentinelles,
- Systèmes de surveillance spécifiques :
  - Cas graves de grippe hospitalisés en réanimation,
  - Épisodes de cas groupés d'infections respiratoires aiguës en établissements hébergeant des personnes âgées,
  - Analyses virologiques réalisées aux CHU de Nancy, Reims et Strasbourg,
- Autres partenaires régionaux spécifiques :
  - Observatoire des urgences Est-RESCUE,
  - Agence régionale de santé Grand Est.

## Comité de rédaction

Virginie Bier, Alice Brembilla, Morgane Colle, Caroline Fiet, Nadège Marguerite, Christine Meffre, Sophie Raguét, Justine Trompette, Morgane Trouillet, Jenifer Yaï.

**Pour nous citer** : Bulletin épidémiologique. Édition Grand Est. 24 octobre. Saint-Maurice : Santé publique France, 7 pages, 2024.

Directrice de publication : Caroline SEMAILLE

**Dépôt légal** : 24 octobre 2024

**Contact** : [grandest@santepubliquefrance.fr](mailto:grandest@santepubliquefrance.fr)

**Contact presse** : [presse@santepubliquefrance.fr](mailto:presse@santepubliquefrance.fr)