

Semaine 40 (30 septembre au 6 octobre 2024). Publication le 10 octobre 2024.

### GRAND EST

#### Niveaux d'alerte

BRONCHIOLITE  
CHEZ L'ENFANT DE  
MOINS DE 2 ANS



SYNDROMES  
GRIPPaux



#### Points clés

##### Bronchiolite chez l'enfant de moins de 2 ans



L'activité des services d'urgence et de médecine de ville indiquent une faible activité en région Grand Est. On observe une augmentation en médecine de ville qui est toutefois comparable aux fluctuations habituelles pour la saison.



##### Syndromes grippaux

Les indicateurs d'activité en région Grand Est pour la grippe sont à leur niveau de base, comparable à ce qui était observé pour la saison 2023-2024.



##### COVID-19

Après une augmentation des indicateurs marquant la circulation du virus de la COVID-19 entre la semaine 36-2024 et 39-2024, on observe une inflexion en semaine 40-2024. Cela reste comparable à ce qui était observé lors de la saison 2023-2024.



##### Gastro-entérites aiguës

L'activité pour gastro-entérites aiguës est en baisse depuis la semaine 36.

## ACTUALITES



### 9e édition du mois sans tabac : inscriptions ouvertes pour relever le défi d'une vie sans tabac !

Les inscriptions [au mois sans tabac](#), le défi collectif qui invite les fumeurs à arrêter de fumer pendant 30 jours consécutifs, sont ouvertes.

En 2024, l'inscription au défi est simplifiée et les outils d'aide à l'arrêt du tabac sont au centre de la campagne, avec notamment la promotion du numéro de téléphone 39 89, dont l'efficacité pour accompagner les fumeurs a été prouvée. Un nouveau tutoriel de 15 secondes sera diffusé sur différents canaux (TV, VOL, digital) pour mettre en avant le dispositif téléphonique 39 89 et encourager son utilisation.



En novembre, c'est  
**Mois sans tabac !**  
Pour réussir **votre arrêt**,  
nos tabacologues vous  
**accompagnent gratuitement**

Appelez le **39 89**  
Service gratuit + coût d'un appel

Pour en savoir plus  
**cliquez-ici**



Vous savez qu'on peut  
arrêter de fumer par  
téléphone ? 📞



## PREVENTION



### Bronchiolite à Virus Respiratoire Syncytial

Pour la protection des nouveau-nés, la prévention du VRS s'appuie sur deux stratégies alternatives :

- la vaccination des femmes enceintes entre septembre 2024 et janvier 2025 ;
- l'immunisation passive de l'ensemble des nouveaux nés eux-même.

La vaccination contre le VRS est également recommandée chez les personnes âgées de 65 ans et plus présentant des pathologies respiratoires et toutes les personnes de 75 ans et plus.



### Grippe

Elle est recommandée chaque année pour aux personnes âgées de 65 ans et plus, aux personnes présentant des maladies chroniques, aux femmes enceintes, aux personnes obèses, et à certains professionnels, dont les professionnels de santé. **Du 15 octobre 2024 au 31 janvier 2025 en métropole.**

### COVID-19

Elle est recommandée chaque année, à l'automne, pour les personnes âgées de 65 ans et plus et les personnes à risque de forme grave de Covid-19.

**Du 15 octobre 2024 au 31 janvier 2025 en métropole.**



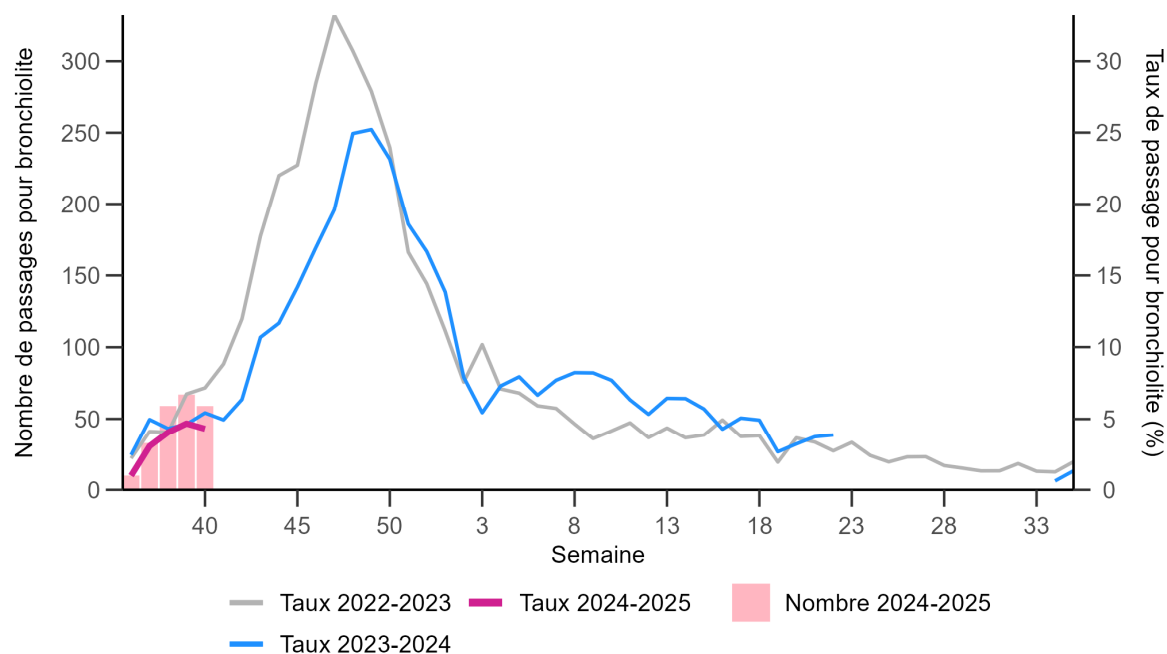
### Gastro-entérites à rotavirus

La vaccination des nourrissons contre le rotavirus est recommandée pour tous les nourrissons dès l'âge de 6 semaines

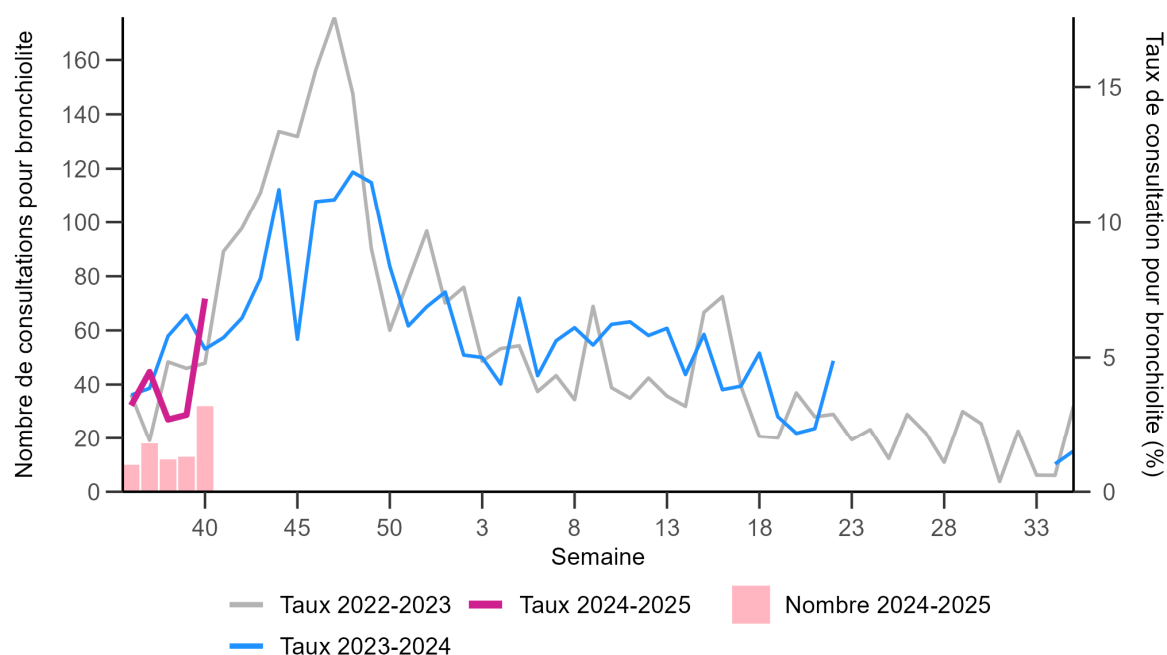
## BRONCHIOLITE CHEZ L'ENFANT DE MOINS DE 2 ANS



**Figure 1. Taux et nombre de diagnostics de bronchiolite parmi le total des passages aux urgences depuis la semaine 36-2022. Région Grand Est (Source : OSCOUR®)**



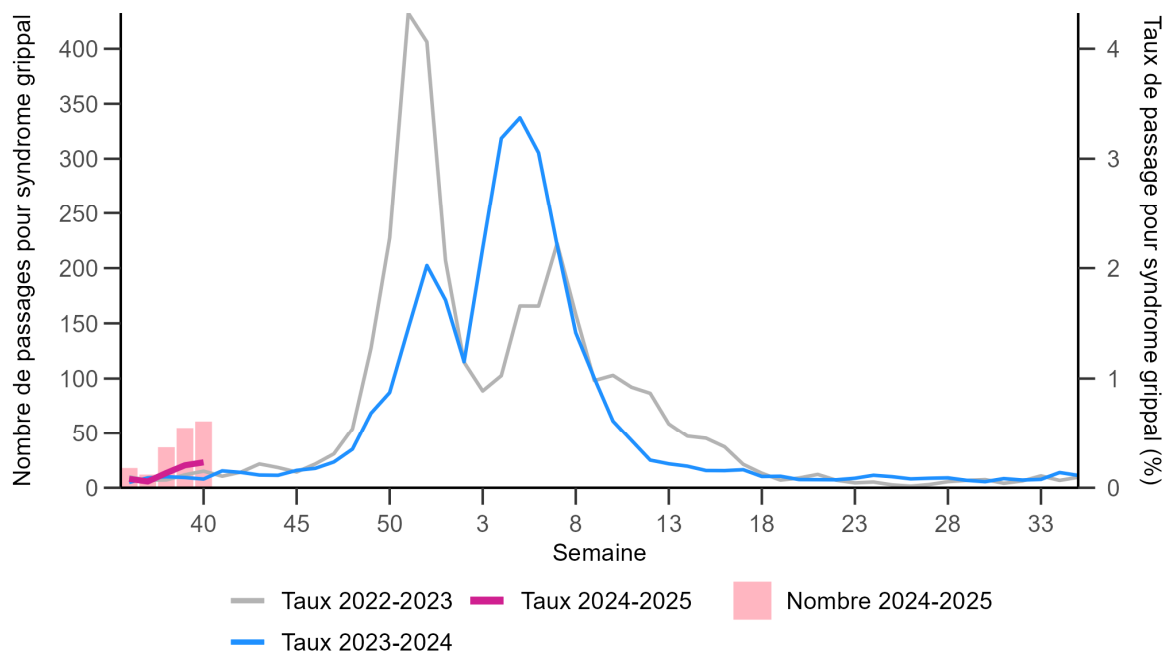
**Figure 2. Taux et nombre de diagnostics de bronchiolite parmi le total des consultations depuis la semaine 36-2022. Région Grand Est (Source : SOS Médecins)**



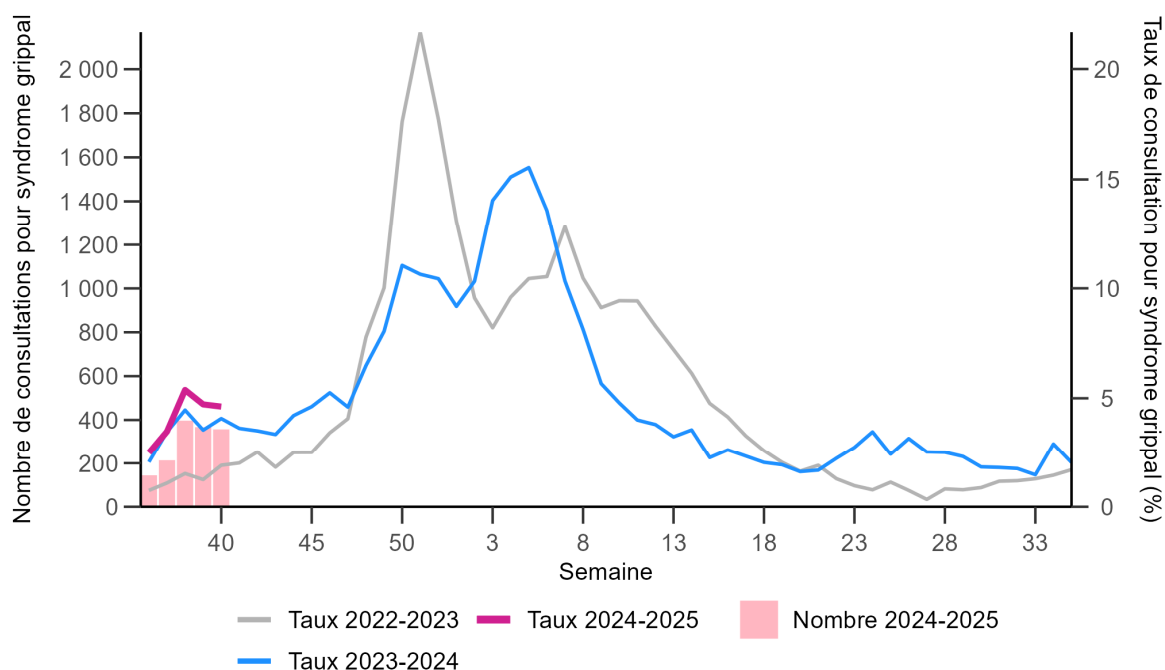
## SYNDROMES GRIPPAUX



**Figure 3. Taux et nombre de diagnostics de syndrome grippal parmi le total des passages aux urgences depuis la semaine 36-2022. Région Grand Est (Source : OSCOUR®)**



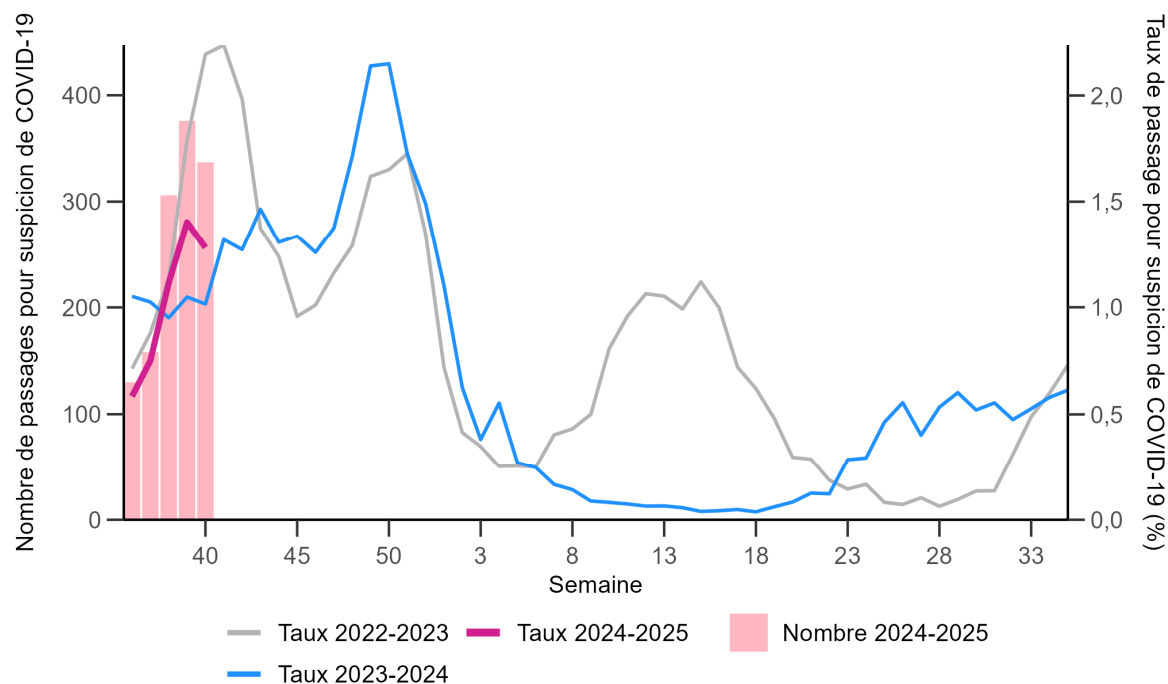
**Figure 4. Taux et nombre de diagnostics de syndrome grippal parmi le total des consultations depuis la semaine 36-2022. Région Grand Est (Source : SOS Médecins)**



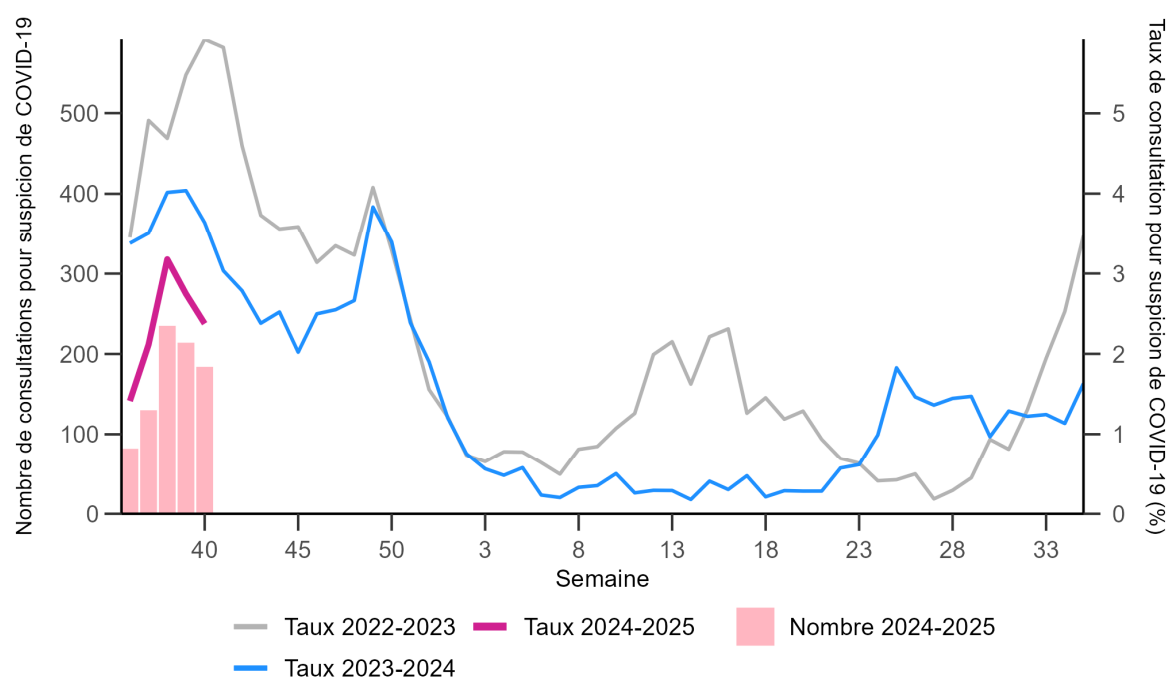
## COVID-19



**Figure 5. Part de la COVID-19/suspicion de COVID-19 parmi le total des passages aux urgences depuis la semaine 36-2022. Région Grand Est (Source : OSCOUR®)**



**Figure 6. Part de la COVID-19/suspicion de COVID-19 parmi le total des consultations depuis la semaine 36-2022. Région Grand Est (Source : SOS Médecins)**



## GASTRO-ENTERITES AIGÜES



Figure 7. Taux et nombre de diagnostics de gastro-entérites aiguës parmi le total des passages aux urgences depuis la semaine 30-2022. Région Grand Est (Source : OSCOUR®)

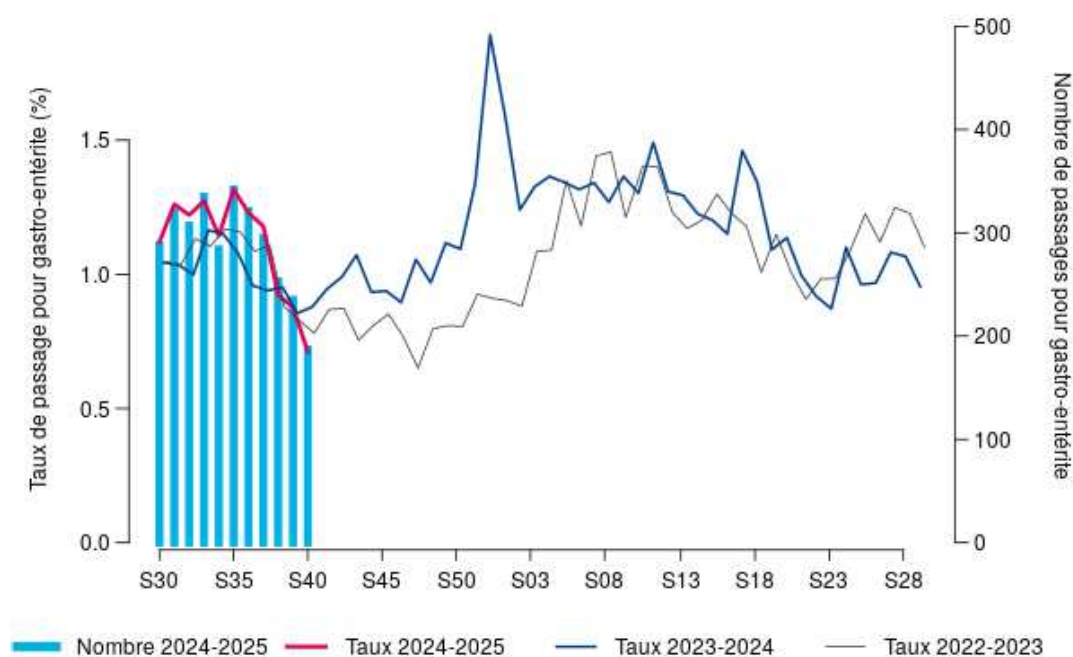
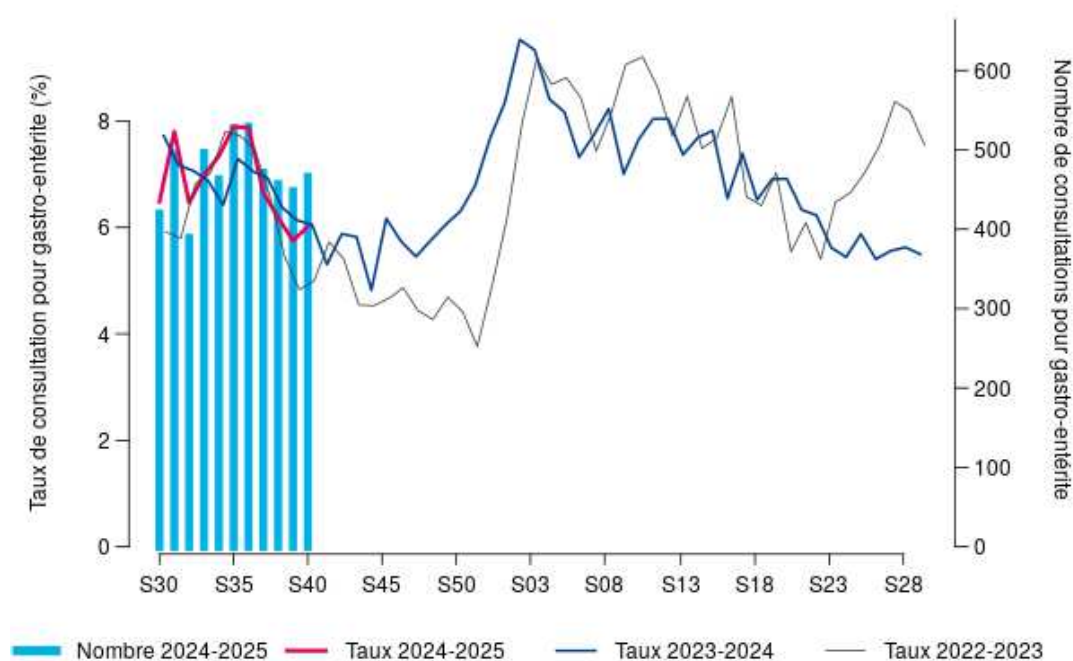
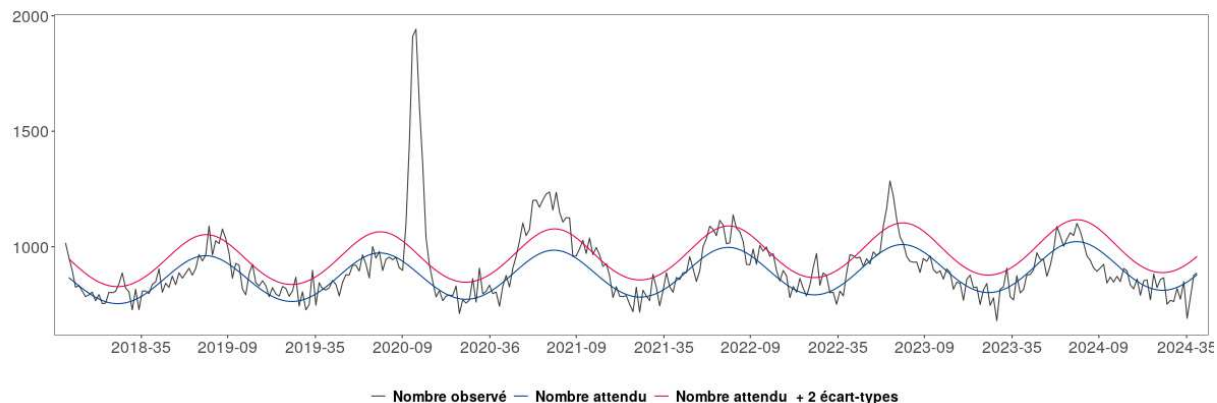


Figure 8. Taux et nombre de diagnostics de gastro-entérites aiguës parmi le total des consultations depuis la semaine 30-2022. Région Grand Est (Source : SOS Médecins)



## MORTALITE TOUTES CAUSES

**Figure 9. Mortalité toutes causes, toutes classes d'âge confondues, jusqu'à la semaine 39-2024, Grand Est** (Source : Insee, au 09/10/2024)



## Remerciements à nos partenaires

- Services d'urgences du réseau OSCOUR®
- Associations SOS Médecins de Meurthe-et-Moselle, Mulhouse, Reims, Strasbourg et Troyes
- Réseau Sentinelle,
- Systèmes de surveillance spécifiques :
  - Cas graves de grippe hospitalisés en réanimation,
  - Épisodes de cas groupés d'infections respiratoires aiguës en établissements hébergeant des personnes âgées,
  - Analyses virologiques réalisées aux CHU de Nancy, Reims et Strasbourg,
- Autres partenaires régionaux spécifiques :
  - Observatoire des urgences Est-RESCUE,
  - Agence régionale de santé Grand Est.

### Comité de rédaction

Virginie Bier, Alice Brembilla, Morgane Colle, Caroline Fiet, Nadège Marguerite, Christine Meffre, Sophie Raguet, Justine Trompette, Morgane Trouillet, Jenifer Yaï.

**Pour nous citer** : Bulletin épidémiologique. Édition Grand Est. 09 octobre. Saint-Maurice : Santé publique France, 7 pages, 2024. Directrice de publication : Caroline SEMAILLE

**Dépôt légal** : 09 octobre 2024

**Contact** : [grandest@santepubliquefrance.fr](mailto:grandest@santepubliquefrance.fr)

**Contact presse** : [presse@santepubliquefrance.fr](mailto:presse@santepubliquefrance.fr)