

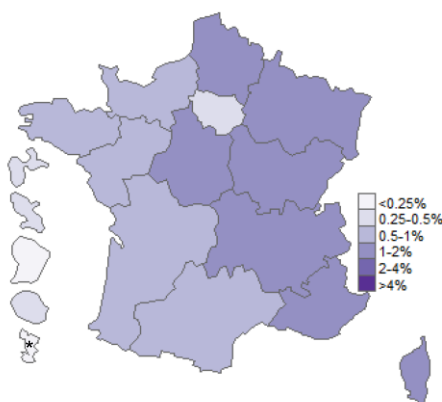
Semaine 39 (23 au 29 septembre 2024). Publication : 2 octobre 2024

ÉDITION NATIONALE

Point de situation

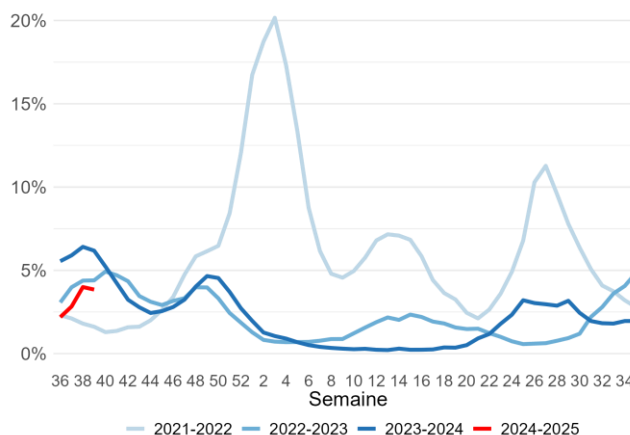
- En semaine 39, les indicateurs syndromiques étaient globalement en diminution en ville et en hausse à l'hôpital. Chez les 65 ans et plus, une augmentation était toutefois observée pour les deux types d'indicateurs.
- Les indicateurs virologiques étaient en diminution en ville et stable à l'hôpital.
- La détection de clusters de COVID-19 dans les EMS était en augmentation en S37 et S38.
- Au niveau des eaux usées, la hausse de la détection du SARS-CoV-2 se poursuivait, mais reste inférieure au niveau de la même période de l'année dernière.
- La circulation du SARS-CoV-2 reste importante ; l'évolution sera à suivre avec vigilance au cours des prochaines semaines.
- L'adoption des gestes barrières demeure un moyen efficace pour se prémunir d'une infection respiratoire et de ses complications et limiter le risque de transmission à l'entourage et particulièrement aux personnes vulnérables : le port du masque en cas de symptômes et un lavage des mains réguliers sont alors recommandés.
- La campagne de vaccination ciblant notamment les personnes âgées de 65 ans et plus ainsi que les personnes à risque de forme grave, débutera le 15 octobre 2024.
- Les données du bulletin COVID-19 seront intégrées dans le bulletin IRA à partir de la semaine prochaine (semaine 40), pour le début de la saison hivernale.

Taux de passages aux urgences



Source : réseau OSCOUR®
 * Données non disponibles à Mayotte

**Part des suspicions de COVID-19
parmi les actes SOS Médecins**



Source : SOS Médecins

Indicateurs clés

Indicateurs syndromiques

	COVID-19	
	S39	S39 vs S38
Actes médicaux SOS Médecins	3,8%	-0,2 pt
Passages aux urgences (OSCOUR®)	1,0%	+0,1 pt
Hospitalisations après passage aux urgences (OSCOUR®)	2,1%	+0,3 pt

Indicateurs virologiques

	SARS-CoV-2	
	S39	S39 vs S38
Taux de positivité des prélèvements		
Laboratoires de ville du réseau RELAB, CNR	27,0%	-1,9 pt
Laboratoires hospitaliers du réseau RENAL, CNR	15,4%	0 pt
	S39	S39 vs S38
Surveillance dans les eaux usées (SUM*Eau)*	6 202	+38,5%

* Indicateur eaux usées : ratio de concentration virale de SARS-CoV-2 sur concentration en azote ammoniacal.
Méthodologie en [annexe](#)

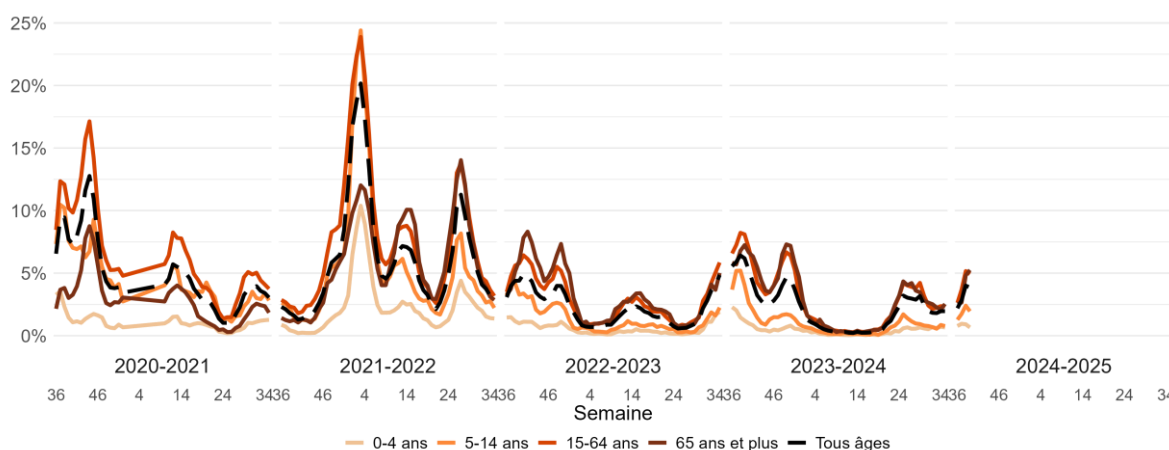
Pour plus d'informations sur les données virologiques issues du réseau RENAL de laboratoires hospitaliers et du réseau RELAB de laboratoires de biologie médicale, consultez [le bulletin hebdomadaire du Centre national de référence Virus des infections respiratoires](#)

Médecine de ville

En semaine 39, le nombre d'actes pour suspicion de COVID-19 était de 3 431, soit 3,8% des actes SOS Médecins (vs 4,0% en S38).

Chez les 65 ans et plus, 490 actes SOS Médecins pour suspicion de COVID-19 ont été enregistrés, soit 5,2% des actes dans cette classe d'âge (vs 4,8% en S38). Chez les 15-64 ans, le nombre d'actes médicaux pour suspicion de COVID-19 était de 2 593, soit 4,9% (vs 5,2% en S38). Chez les 5-14 ans, ce nombre était de 244, soit 1,9% (vs 2,4% en S38). Chez les 0-4 ans, 96 actes pour suspicion de COVID-19 ont été enregistrés, soit 0,7% des actes médicaux dans cette classe d'âge (vs 0,9% en S38).

Part des suspicions de COVID-19 parmi les actes SOS Médecins



Source : SOS Médecins

Pour plus d'informations sur les données de la surveillance en médecine de ville, vous pouvez consulter également [le bulletin hebdomadaire du Réseau Sentinelles](#).

Milieu hospitalier

En semaine 39, le nombre de passages aux urgences pour suspicion de COVID-19 était de 3 376, soit 1,0% de l'ensemble des passages (vs 0,9% en S38). Le nombre d'hospitalisations après passage pour suspicion de COVID-19 était de 1 430, soit 2,1% de l'ensemble des hospitalisations (vs 1,8% en S38).

Chez les 65 ans et plus, 1 211 hospitalisations après passage aux urgences pour COVID-19/suspicion de COVID-19 ont été enregistrées, soit 3,5% des hospitalisations après passage dans cette classe d'âge (vs 2,9% en S38). Chez les 15-64 ans, le nombre d'hospitalisations après passage aux urgences pour COVID-19/suspicion de COVID-19 était de 161, soit 0,6% (vs 0,5% en S38). Chez les 5-14 ans, ce nombre était de 7, soit 0,2% (vs 0,1% en S38). Chez les 0-4 ans, 51 hospitalisations après passage aux urgences pour COVID-19/suspicion de COVID-19 ont été enregistrées, soit 1,3% des hospitalisations dans cette classe d'âge (vs 1,9% en S38).

Parmi les hospitalisations en service de réanimation après passage aux urgences, 34 l'ont été pour COVID-19/suspicion de COVID-19 en S39, soit 1,4% (vs 1,1% en S38).

The graph displays the percentage of the population in various age groups over a five-year period. The Y-axis represents the percentage (0% to 15%), and the X-axis represents the week (Semaine) from 36 to 46 for each year. The age groups are: 0-4 ans (light orange), 5-14 ans (orange), 15-64 ans (dark orange), 65 ans et plus (brown), and Tous âges (black). The 'Tous âges' line shows a sharp peak in 2020-2021, reaching nearly 18%, followed by a decline and then a gradual increase in the 65+ group over the next four years.

Année	0-4 ans	5-14 ans	15-64 ans	65 ans et plus	Tous âges
2020-2021	~1%	~1%	~1%	~1%	~18%
2021-2022	~1%	~1%	~1%	~1%	~10%
2022-2023	~1%	~1%	~1%	~1%	~6%
2023-2024	~1%	~1%	~1%	~1%	~5%
2024-2025	~1%	~1%	~1%	~1%	~3%

Établissements médico-sociaux

Stacked bar chart showing the number of deaths (Nombre) by week of onset of the first case among residents (Semaine de survenue du premier cas parmi les résidents). The chart displays data for various causes of death, with COVID-19 being the most prominent cause.

Legend:

- COVID-19 (Purple)
- VRS (Green)
- Plusieurs étiologies (Yellow)
- Grippe (Blue)
- Autre virus respiratoire/infection bactérienne (Brown)
- Non recherchée ou en cours (Grey)

The chart shows a significant peak in COVID-19 deaths around week 2023-S48, followed by a decline and then a resurgence in late 2024.

* Portail de signalement des événements sanitaires indésirables du ministère de la Santé et de la Prévention (<https://signalement.social-sante.gouv.fr/>)

Surveillance virologique

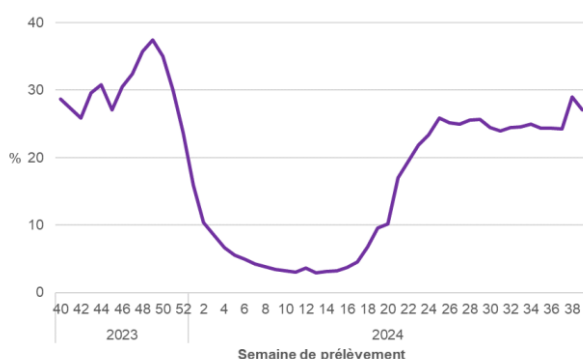
Laboratoires de biologie médicale du réseau RELAB (ville) et du réseau RENAL (hôpital)

Le taux de positivité des prélèvements réalisés en ville (réseau RELAB) était de 27% (3 464/12 819) vs 28,9% en S38.

Le taux de positivité des prélèvements réalisés en milieu hospitalier (réseau RENAL) était de 15,4% (1 091/7 062, données non consolidées) vs 15,5% en S38.

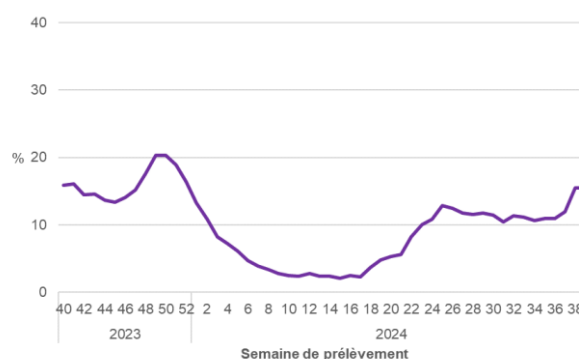
Taux de positivité pour le SARS-CoV-2 des prélèvements réalisés en France hexagonale

Laboratoires de ville



Source : réseau RELAB (Biogroup, Cerballiance), CNR

Hôpital

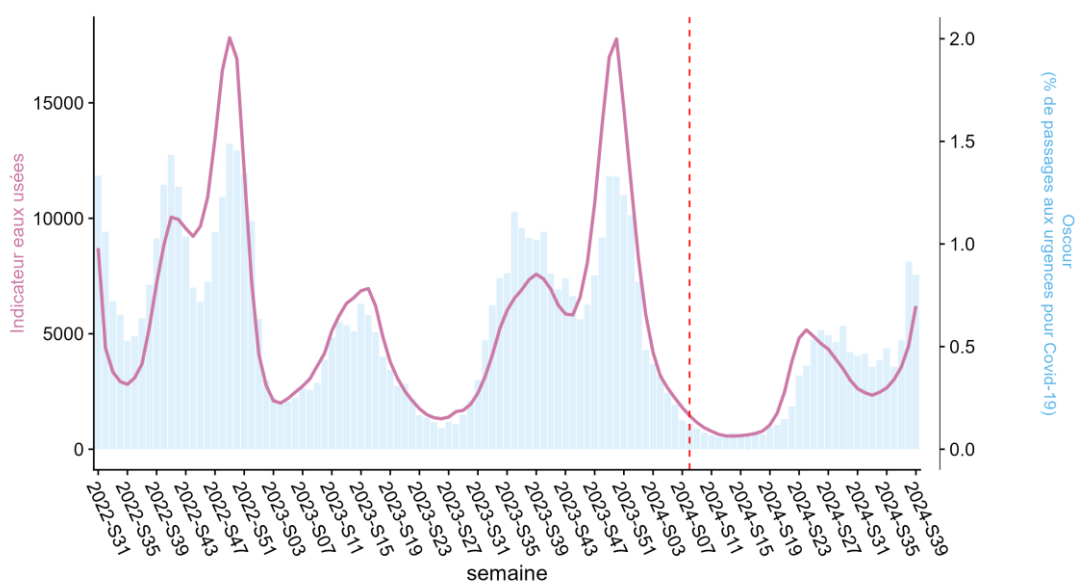


Source : réseau RENAL, CNR

Surveillance dans les eaux usées

La tendance à la hausse du niveau de circulation du SARS-CoV-2 dans les eaux usées se poursuit en semaine 39 (12 stations de traitement des eaux usées sur 12 disposent de résultats interprétables).

Moyenne des indicateurs de surveillance des eaux usées pondérée par la taille de population raccordée aux différents sites surveillés

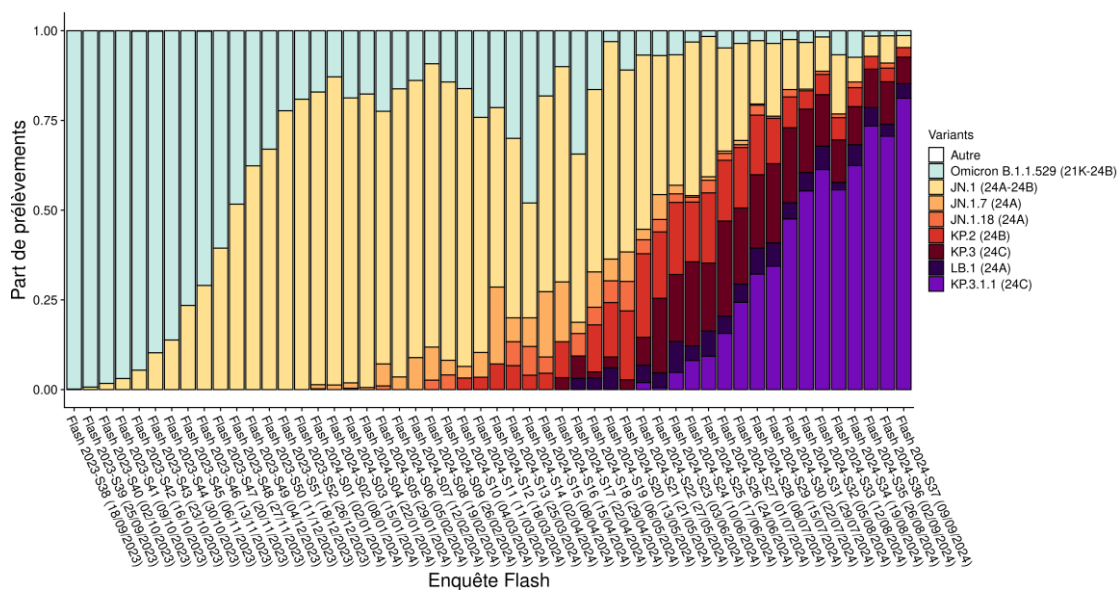


Source : SUM'Eau. Indicateur eaux usées : ratio de concentration virale de SARS-CoV-2 sur concentration en azote ammoniacal. Le trait pointillé vertical au niveau de la semaine 08-2024 traduit le changement de laboratoire en charge des analyses microbiologiques (Méthodologie en [annexe](#)).

Surveillance génomique

Le variant JN.1 est aujourd'hui dominant en France et au niveau mondial. En France hexagonale, JN.1 représentait, ses sous-lignages inclus, plus de 99% des séquences interprétables de l'enquête Flash du 09/09/2024. Parmi les sous-lignages de JN.1 classés, la détection de KP.3.1.1 continue d'augmenter: il représentait 73%, 71% et 81% des séquences interprétables des enquêtes Flash du 26/08, 02/09 et 09/09/2024. De nombreux autres sous-lignages de JN.1 circulent en parallèle.

Détection des variants classés au cours des enquêtes Flash, France hexagonale



Source : CNR-VIR

Prévention

Dans ce contexte de circulation du SARS-CoV-2, l'adoption systématique des gestes barrières par tous est essentielle, notamment le port du masque en cas de symptômes, dans les lieux fréquentés et en présence de personnes fragiles. Ces mesures restent un moyen efficace pour se prémunir des infections respiratoires et de leurs complications en limitant le risque de transmission des virus à l'entourage notamment les personnes à risque.

La campagne de vaccination conjointe contre la COVID-19 et la grippe, ciblant notamment les personnes âgées de 65 ans et plus ainsi que les personnes à risque de forme grave, débutera le 15 octobre 2024. Nous rappelons que certaines personnes adultes (personnes immunodéprimées, patients de 65 ans et plus présentant des facteurs de risque) peuvent également bénéficier d'un traitement antiviral spécifique de la COVID-19, en particulier si elles présentent un risque accru de développer une forme grave de la maladie.

Partenaires

Santé publique France remercie le large réseau d'acteurs sur lequel il s'appuie pour assurer la surveillance des infections respiratoires aiguës : médecine libérale et hospitalière, urgences, laboratoires de biologie médicale hospitaliers et de ville, sociétés savantes d'infectiologie, de réanimation, de médecine d'urgence, Cnam, Inserm, Insee.

Pour en savoir plus

Surveillance intégrée des [IRA](#)

Surveillances de la [grippe](#), de la [bronchiolite](#) et de la [COVID-19](#).

Surveillance syndromique [SurSaUD®](#)

Surveillance en [établissements médico-sociaux](#)

Surveillance en médecine de ville : [Réseau Sentinelles](#) (Inserm - Sorbonne Université)

Surveillance [virologique](#) (Centre national de référence Virus des infections respiratoires)

Surveillance génomique : [Analyse de risque variants](#)

En région : consultez les [Bulletins régionaux](#)

Indicateurs en open data : [Géodes](#), [data.gouv.fr](#)

Si vous souhaitez vous abonner au bulletin hebdomadaire IRA : [Abonnement](#)

Equipe de rédaction

Sibylle Bernard-Stoecklin, Christine Campèse, Bruno Coignard, Anne Fouillet, Rémi Hanguéhard, Frédéric Jourdain, Alain-Claude Kouamen, Anna Maisa, Nicolas Méthy, Damien Mouly, Harold Noël, Isabelle Parent du Châtelet, Yann Savitch, Justine Schaeffer, Laïla Toro, Adriana Traore, Sophie Vaux, Delphine Viriot

L'équipe remercie pour leurs contributions les Directions des maladies infectieuses, des régions, d'appui, traitement et analyses de données, et prévention et promotion de la santé.

Pour nous citer : Bulletin Infections respiratoires aiguës. Édition nationale. Semaine 39 (23 au 29 septembre 2024). Saint-Maurice : Santé publique France, 7 p. Directrice de publication : Caroline Semaille. Date de publication : 2 octobre 2024

Contact : presse@santepubliquefrance.fr