

Enquête Permanente sur les Accidents de la Vie Courante

- Réseau européen Injury Data Base (IDB) -

Résultats 2003

Novembre 2004

Introduction

Les accidents de la vie courante font partie des traumatismes non intentionnels. Ils comprennent :

- les accidents domestiques, se produisant à la maison ou dans ses abords immédiats : jardin, cour, garage, et autres dépendances.
- les accidents survenant à l'extérieur : dans un magasin, sur un trottoir, à proximité du domicile, etc.
- les accidents scolaires, incluant les accidents survenant lors du trajet, durant les heures d'éducation physique et dans les locaux scolaires.
- les accidents de sport.
- les accidents de vacances et de loisirs

Les accidents de la vie courante sont très nombreux : il en survient plusieurs millions en France chaque année, qui donnent lieu à un recours aux soins. Les sources épidémiologiques dans ce domaine sont peu nombreuses. Le système de recueil européen Injury Data Base (IDB) a été implanté depuis 1986 dans plusieurs hôpitaux en France (sous la dénomination initiale EHLASS). Le principe de ce recueil repose sur l'enregistrement, aux urgences de quelques hôpitaux volontaires, des venues de patients pour accident de la vie courante, avec des données concernant la personne accidentée (âge, sexe, résidence), sa prise en charge (date et heure d'arrivée aux urgences, traitement, hospitalisation éventuelle), les caractéristiques de l'accident (mécanisme, lieu, activité, type de lésion, partie du corps lésée), les produits (agents, éléments) ayant causé ou étant impliqués dans l'accident. Enfin une courte description de l'accident est enregistrée en texte libre.

A partir de 2001, ce système a pris en France la dénomination EPAC :

Enquête Permanente sur les Accidents de la vie Courante.

En 2003, cinq hôpitaux ont participé au recueil, pour un total de 58 103 enregistrements :

- le Centre hospitalier général d'Annecy (pour 24% des enregistrements)
- le Centre hospitalier universitaire de Besançon (12%)
- le Centre hospitalier de Béthune (13%)
- le Centre hospitalier universitaire de Bordeaux (31%)
- le Centre hospitalier de Vannes (21%)

Le présent document contient les résultats descriptifs généraux établis à partir des enregistrements EPAC 2003 en France :

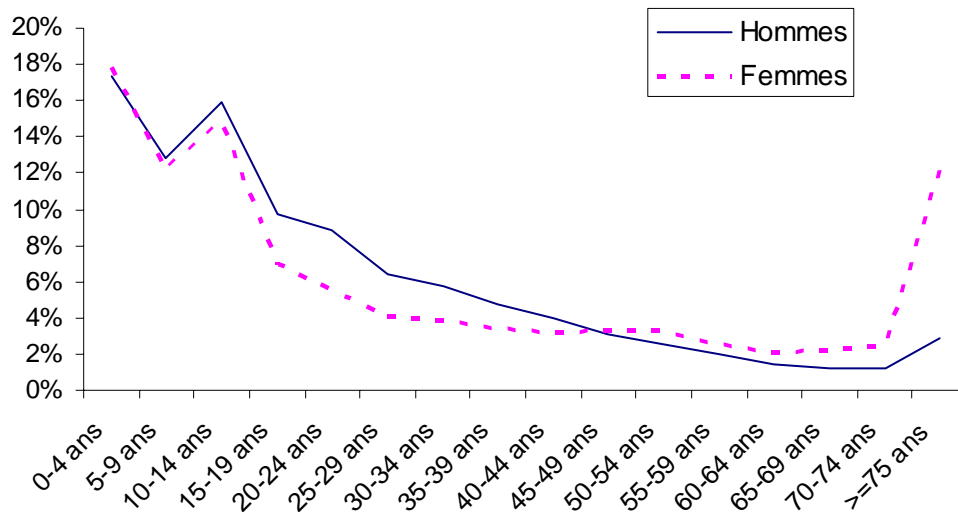
- A – Répartition des accidents selon l'âge et le sexe
- B – Répartitions mensuelle et horaire de recours aux urgences
- C – Lieu de survenue des accidents
- D – Activité au moment de l'accident
- E – Mécanisme de l'accident
- F – Lésion résultant de l'accident
- G – Partie lésée
- H – Prise en charge, traitement, hospitalisation

Ces résultats peuvent être consultés sur l'espace Internet de l'InVS consacré aux accidents de la vie courante : www.invs.fr, cliquer sur « surveillance », puis sur « Accident de la vie courante ».

Résultats

A/ Les personnes accidentées

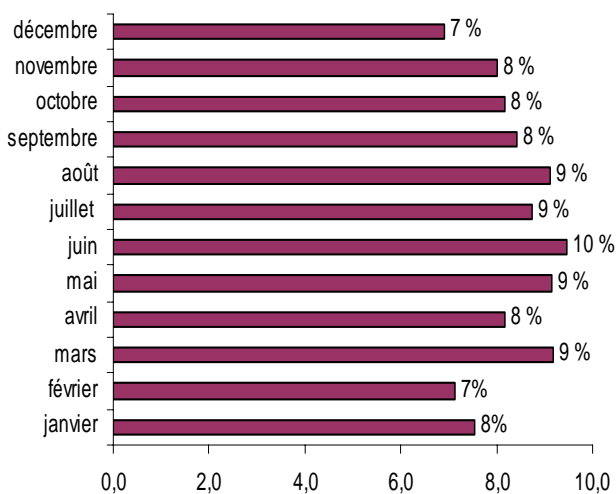
AcVC selon l'âge et le sexe



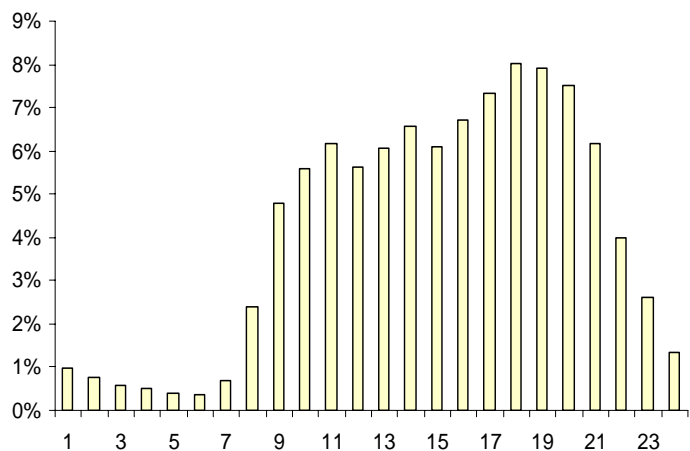
		0-4 ans	5-9 ans	10-14 ans	15-19 ans	20-24 ans	25-29 ans	30-34 ans	35-39 ans	40-44 ans	45-49 ans	50-54 ans	55-59 ans	60-64 ans	65-69 ans	70-74 ans	>=75 ans	Total
Hommes	Effectif	5813	4316	5356	3254	2983	2149	1934	1606	1325	1057	873	673	472	426	400	974	33611
	%	17%	13%	16%	10%	9%	6%	6%	5%	4%	3%	3%	2%	1%	1%	1%	3%	100%
Femmes	Effectif	4345	2978	3621	1692	1359	991	938	830	773	819	812	633	522	538	620	2960	24431
	%	18%	12%	15%	7%	6%	4%	4%	3%	3%	3%	3%	3%	2%	2%	3%	12%	100%
Total	Effectif	10158	7294	8977	4946	4342	3140	2872	2436	2098	1876	1685	1306	994	964	1020	3934	58042
	%	18%	13%	16%	9%	8%	5%	5%	4%	4%	3%	3%	2%	2%	2%	2%	7%	100%

B/ Date des arrivées aux urgences

Répartition des AcVC par mois

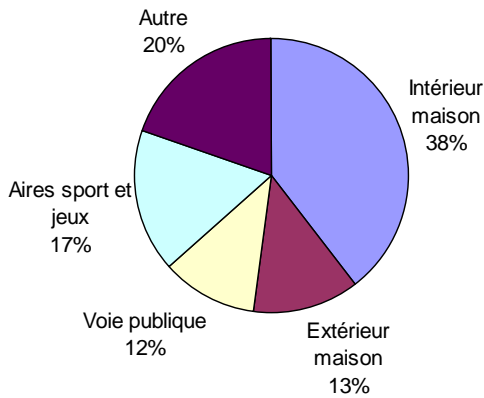


Répartition des AcVC selon l'heure d'arrivée aux urgences

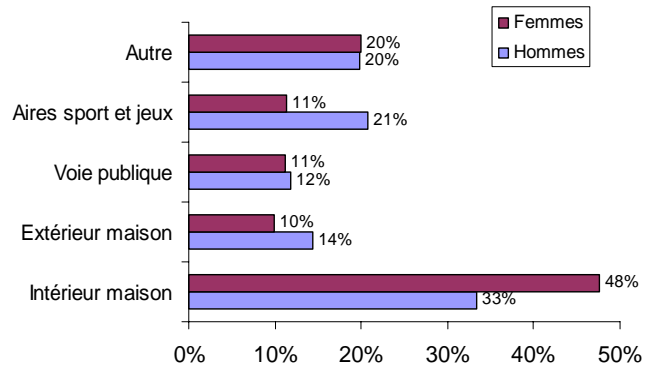


C/ Lieu

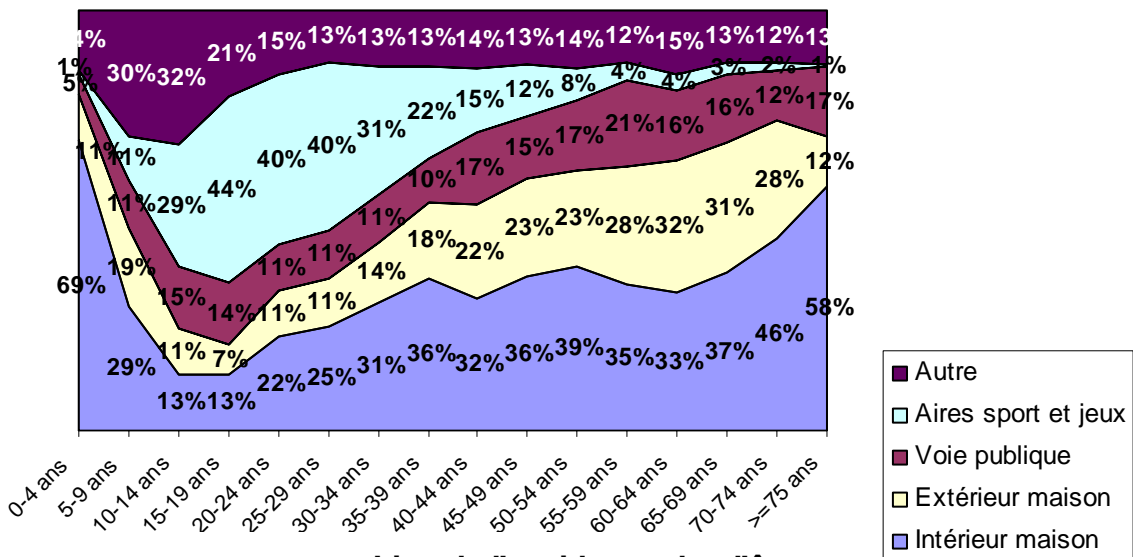
AcVC selon le lieu



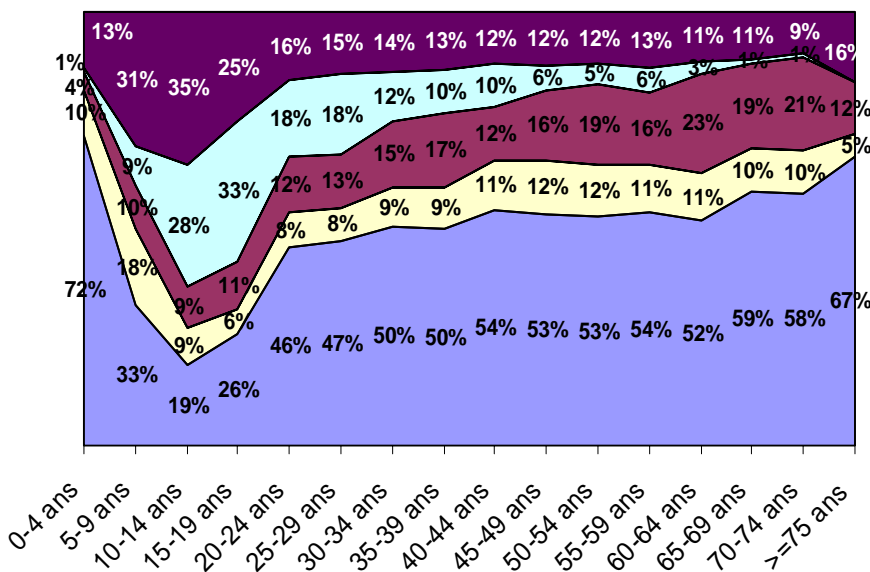
Lieu des AcVC selon le sexe



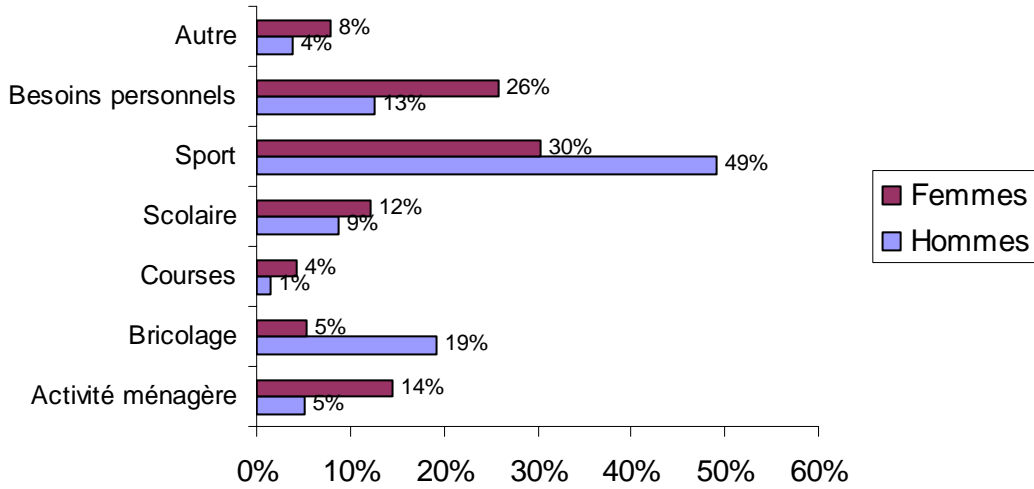
Lieu de l'accident selon l'âge pour les hommes



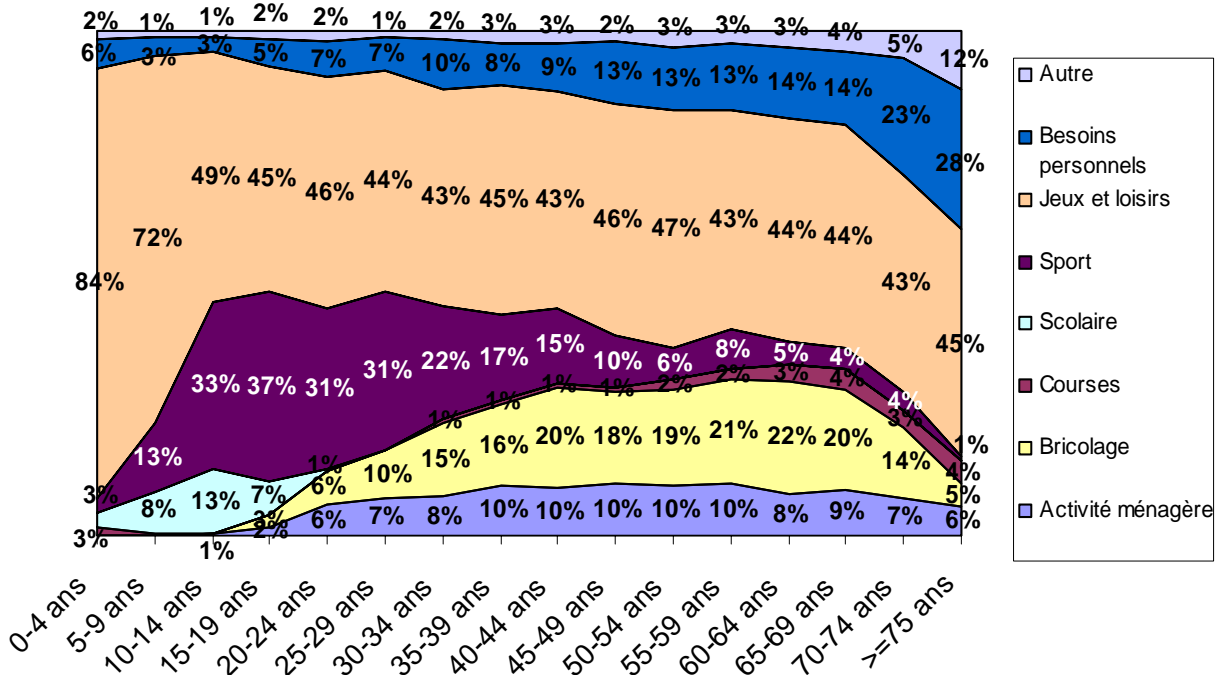
Lieu de l'accident selon l'âge pour les femmes



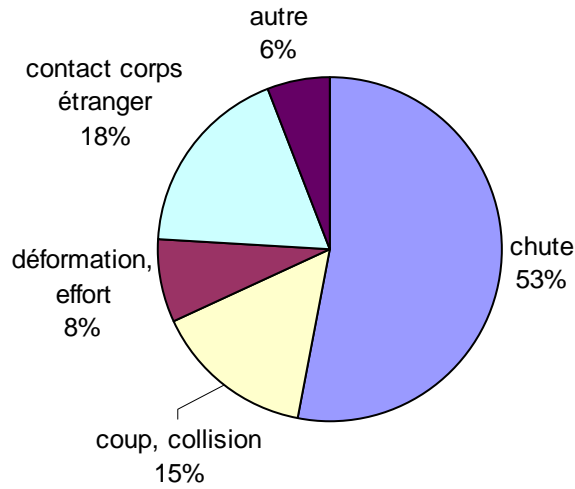
Activité au moment de l'accident (hors jeux et loisirs)



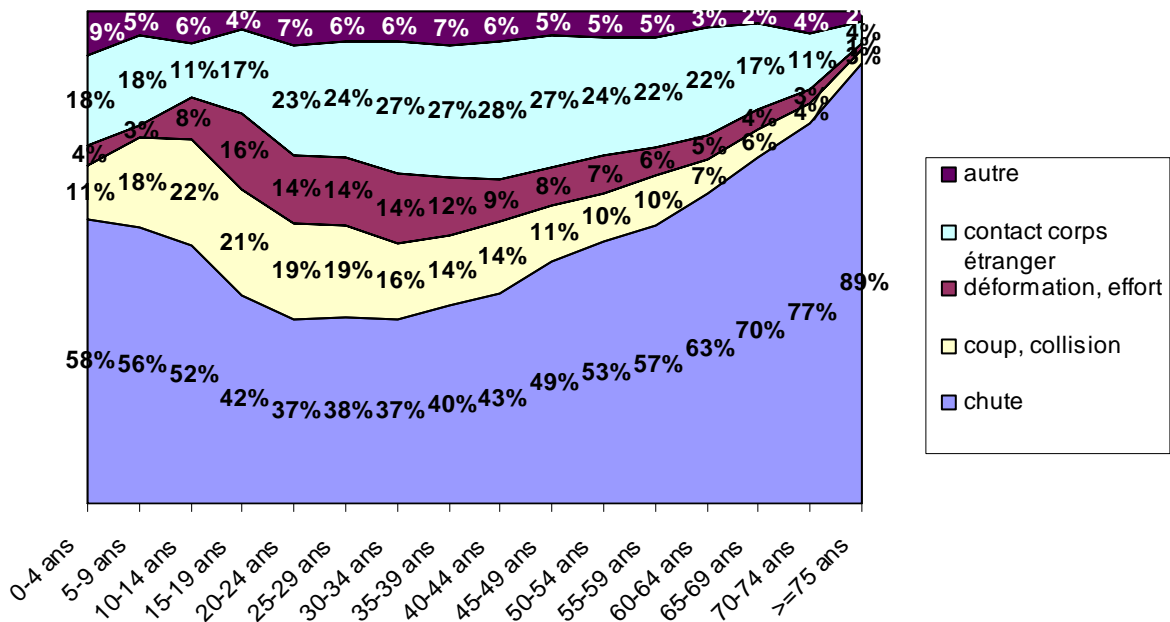
Activité au moment de l'accident selon l'âge



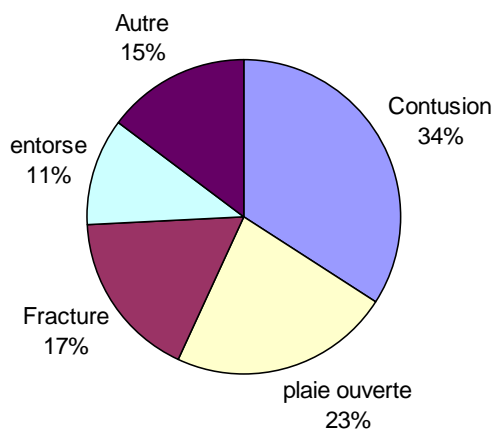
AcVC selon le mécanisme



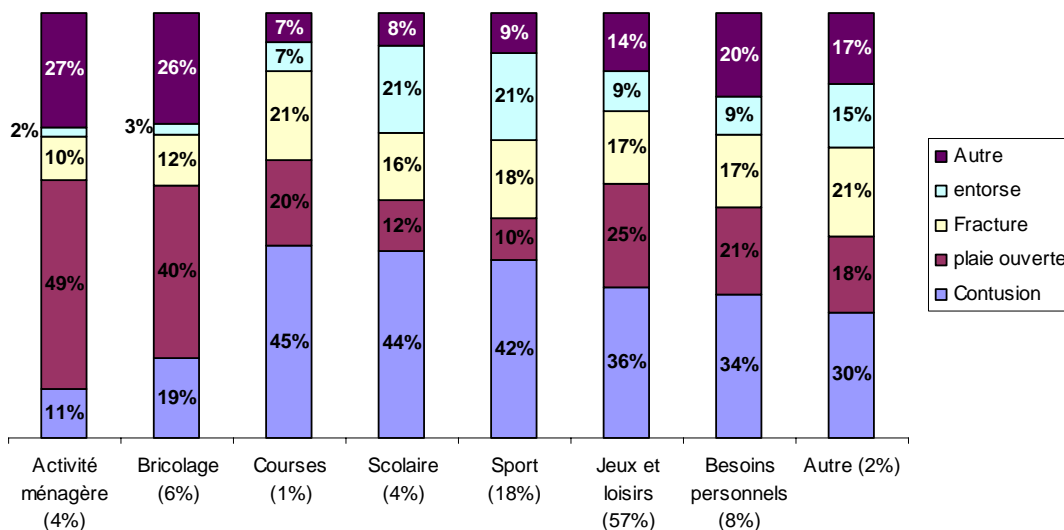
Mécanisme au moment de l'accident selon l'âge



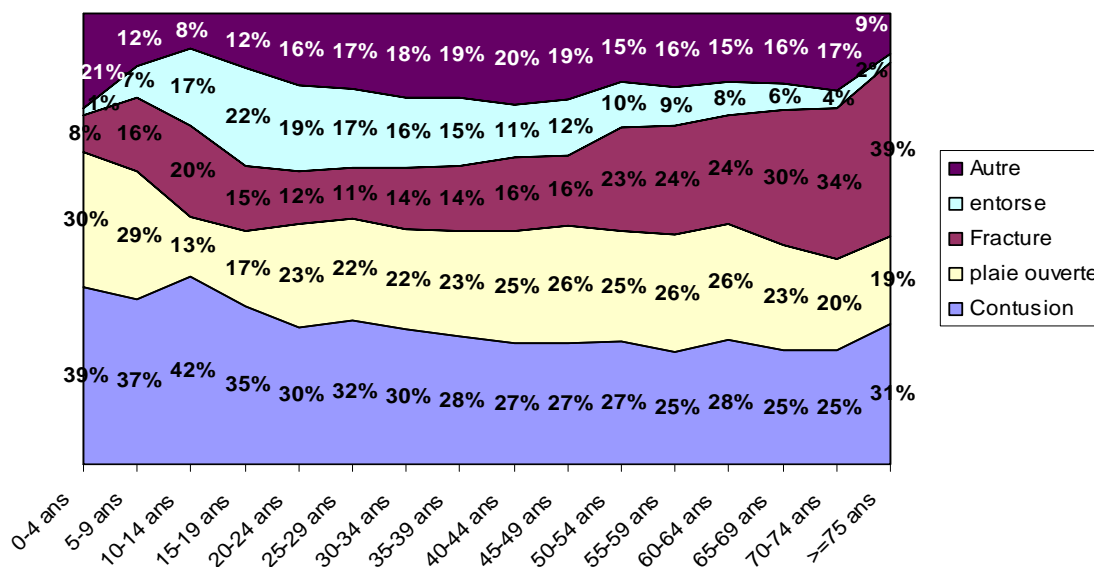
AcVC selon la lésion



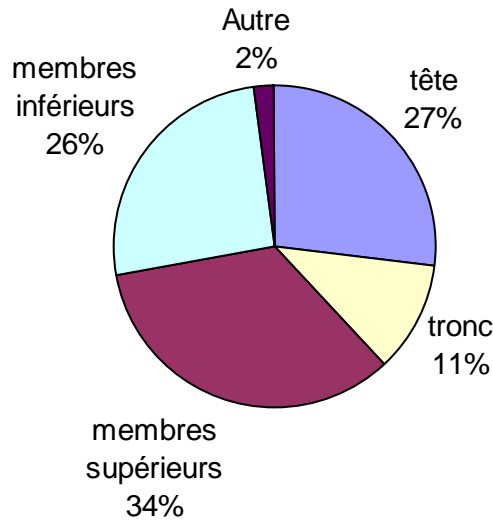
Lésion selon l'activité



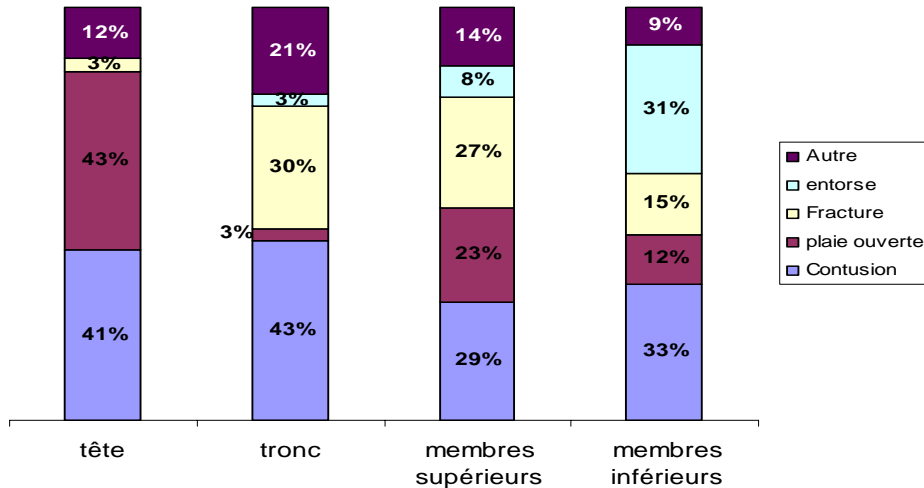
Lésion selon l'âge



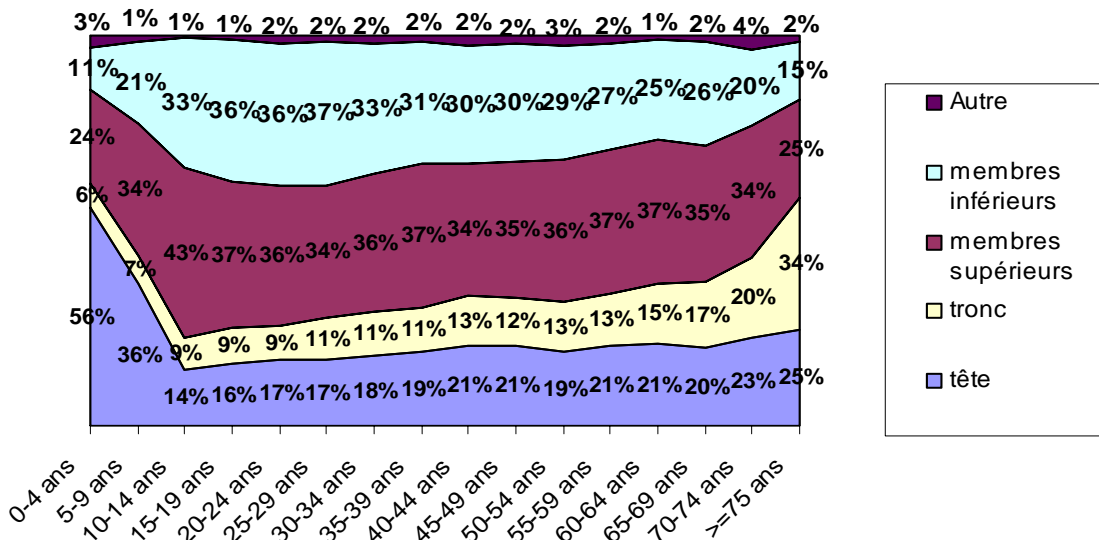
AcVC selon la partie lésée



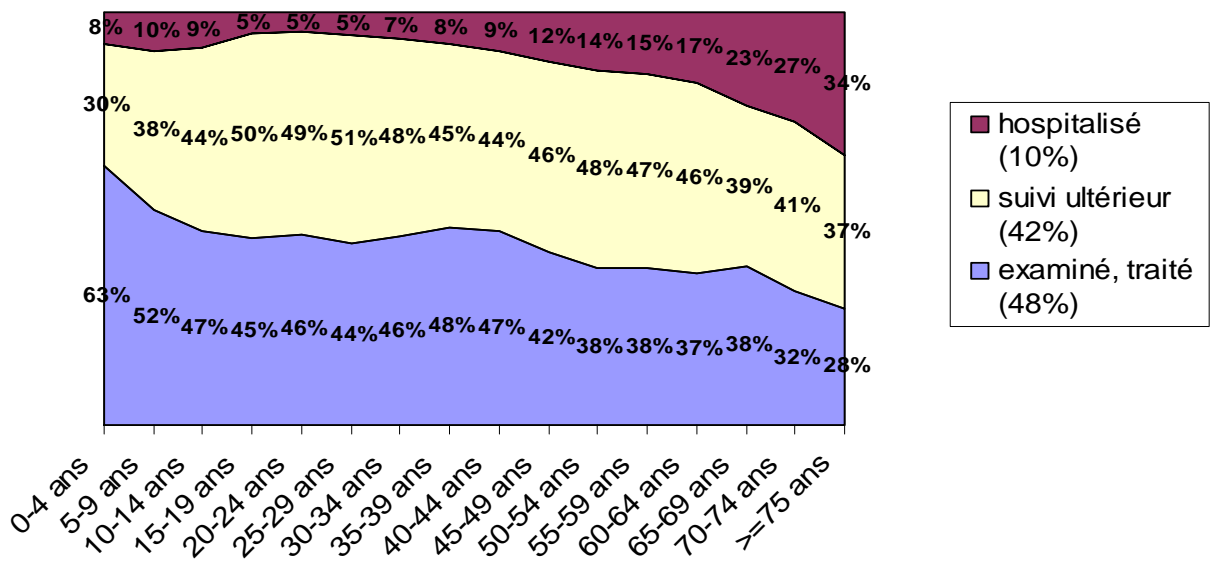
Lésion selon la partie lésée



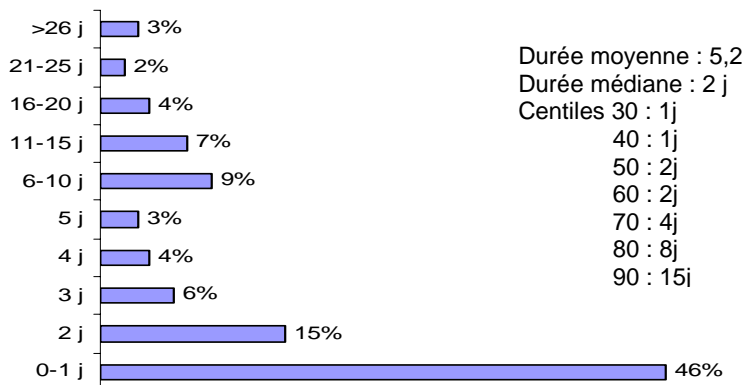
Partie lésée selon l'âge



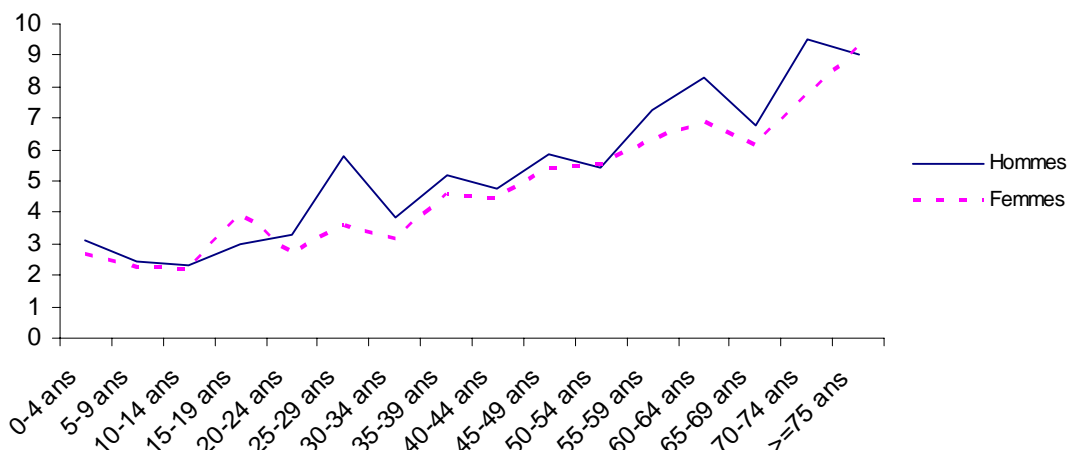
Modalité de traitement selon l'âge



Nombre de jours d'hospitalisation (5 982 hospitalisés)



Durée moyenne d'hospitalisation (en jour) selon l'âge et le sexe



Annexes

Tableaux des effectifs par sexe et par âge des activités et des mécanismes en cause lors des accidents, suivi des graphiques associés

Activité au moment de l'accident par âge

Homme	0-4	5-9	10-14	15-19	20-24	25-29	30-34	35-39	40-44	45-49	50-54	55-59	60-64	65-69	70-74	>=75	Total
Activité Ménagère	16	11	26	38	84	69	74	87	53	39	42	27	17	10	9	23	625
Course	66	17	6	8	7	4	6	5	4	6	7	2	3	8	4	24	177
Bricolage	20	19	22	96	191	218	289	265	251	209	185	168	125	99	76	81	2314
Scolaire	130	264	499	144	8	1	5	2	2	0	0	0	1	0	0	0	1056
Sports	144	516	1612	1088	867	635	407	246	176	91	54	48	24	10	10	14	5942
Jeux et Loisirs	3818	2591	2260	1168	1014	692	587	524	384	333	277	190	124	126	99	272	14459
Besions personnels	267	113	117	89	119	96	99	75	72	79	65	56	36	29	51	153	1516
Autre	72	50	47	38	35	16	20	29	20	14	22	15	8	10	9	59	464
Total	4533	3581	4589	2669	2325	1731	1487	1233	962	771	652	506	338	292	258	626	26553

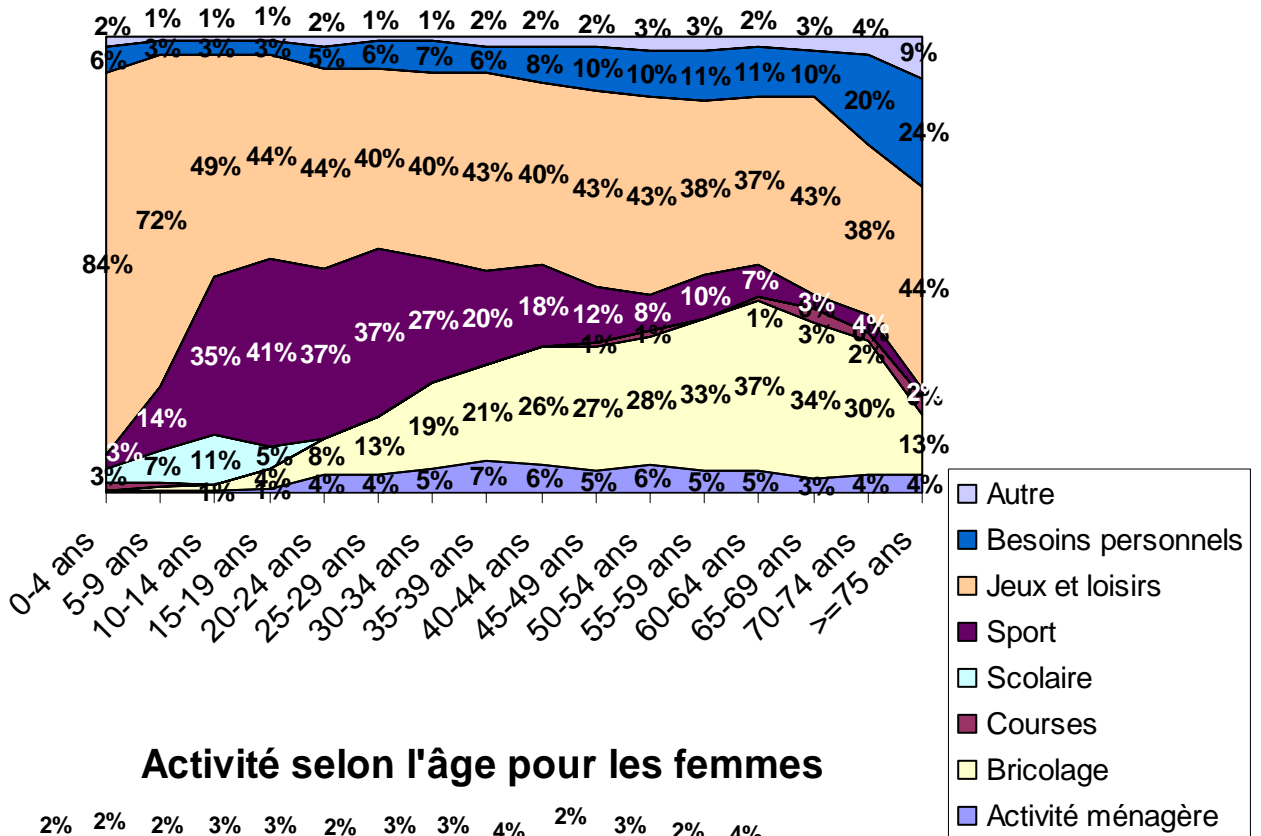
Femme	0-4	5-9	10-14	15-19	20-24	25-29	30-34	35-39	40-44	45-49	50-54	55-59	60-64	65-69	70-74	>=75	Total
Activité Ménagère	16	10	20	29	126	110	94	91	91	100	80	70	41	48	38	119	1083
Course	66	14	8	2	5	3	15	10	11	4	17	17	21	19	18	82	312
Bricolage	6	8	13	8	24	21	28	30	47	36	44	28	30	24	15	33	395
Scolaire	91	230	461	116	10	1	2	1	1	0	1	0	0	0	0	0	914
Sports	76	297	866	402	183	127	74	59	45	45	22	25	8	16	13	8	2266
Jeux et Loisirs	2815	1761	1488	610	511	374	356	294	266	282	295	220	185	153	178	823	10615
Besions personnels	200	86	91	116	126	67	111	71	70	91	88	68	61	62	100	522	1931
Autre	49	36	54	35	27	14	18	18	20	12	16	10	16	15	25	226	591
Total	3319	2442	3001	1318	1012	717	698	574	551	570	563	438	362	337	387	1813	18107

Mécanisme au moment de l'accident par âge

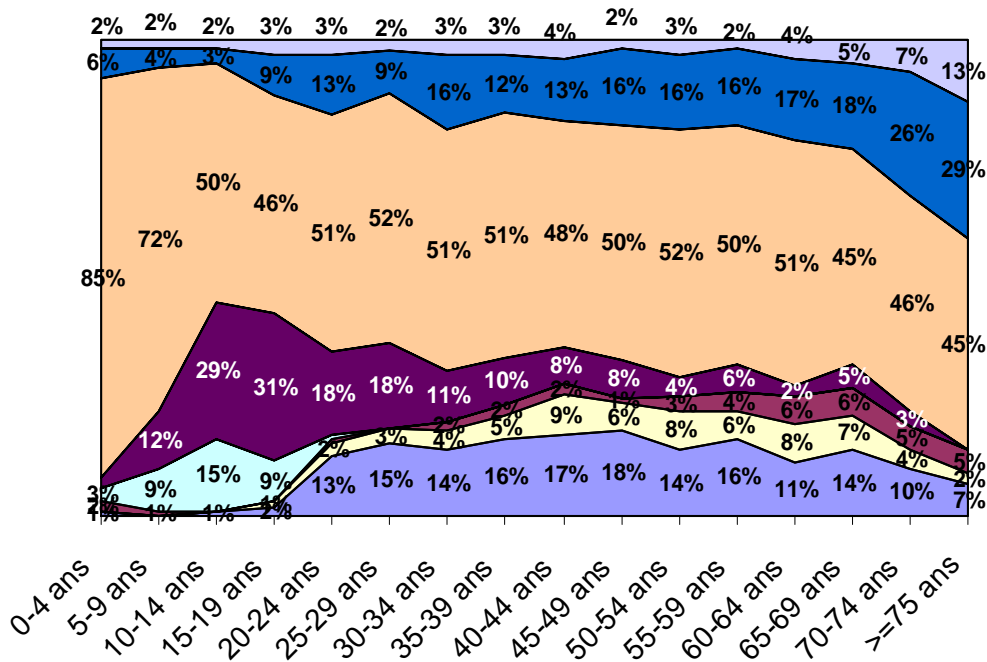
Homme	0-4	5-9	10-14	15-19	20-24	25-29	30-34	35-39	40-44	45-49	50-54	55-59	60-64	65-69	70-74	>=75	Total
Chute	3267	2306	2684	1269	1028	743	648	583	515	470	411	326	270	266	262	794	15842
Coups, collision	702	851	1221	726	612	438	306	222	198	132	76	77	31	27	17	30	5666
Déformation, effort	162	94	402	478	413	306	271	166	115	72	60	30	17	18	11	14	2629
Contact/Corps étranger	1018	756	593	499	590	481	527	463	375	305	246	190	129	99	66	81	6419
Autre	474	176	252	110	148	101	90	91	62	37	52	34	11	8	24	34	1704
Total	5623	4183	5152	3082	2791	2069	1842	1525	1265	1016	845	657	458	418	380	953	32260

Femme	0-4	5-9	10-14	15-19	20-24	25-29	30-34	35-39	40-44	45-49	50-54	55-59	60-64	65-69	70-74	>=75	Total
Chute	2412	1654	1840	708	506	387	373	348	342	424	459	397	333	398	503	2641	13725
Coups, collision	397	434	646	282	180	126	126	110	89	68	86	52	36	28	20	89	2769
Déformation, effort	227	94	333	261	152	113	118	108	62	68	62	42	29	20	19	30	1738
Contact/Corps étranger	801	535	374	291	335	231	205	159	182	185	148	94	80	66	47	88	3821
Autre	393	159	296	65	132	78	75	68	62	51	33	35	20	14	19	47	1547
Autre	4230	2876	3489	1607	1305	935	897	793	737	796	788	620	498	526	608	2895	23600

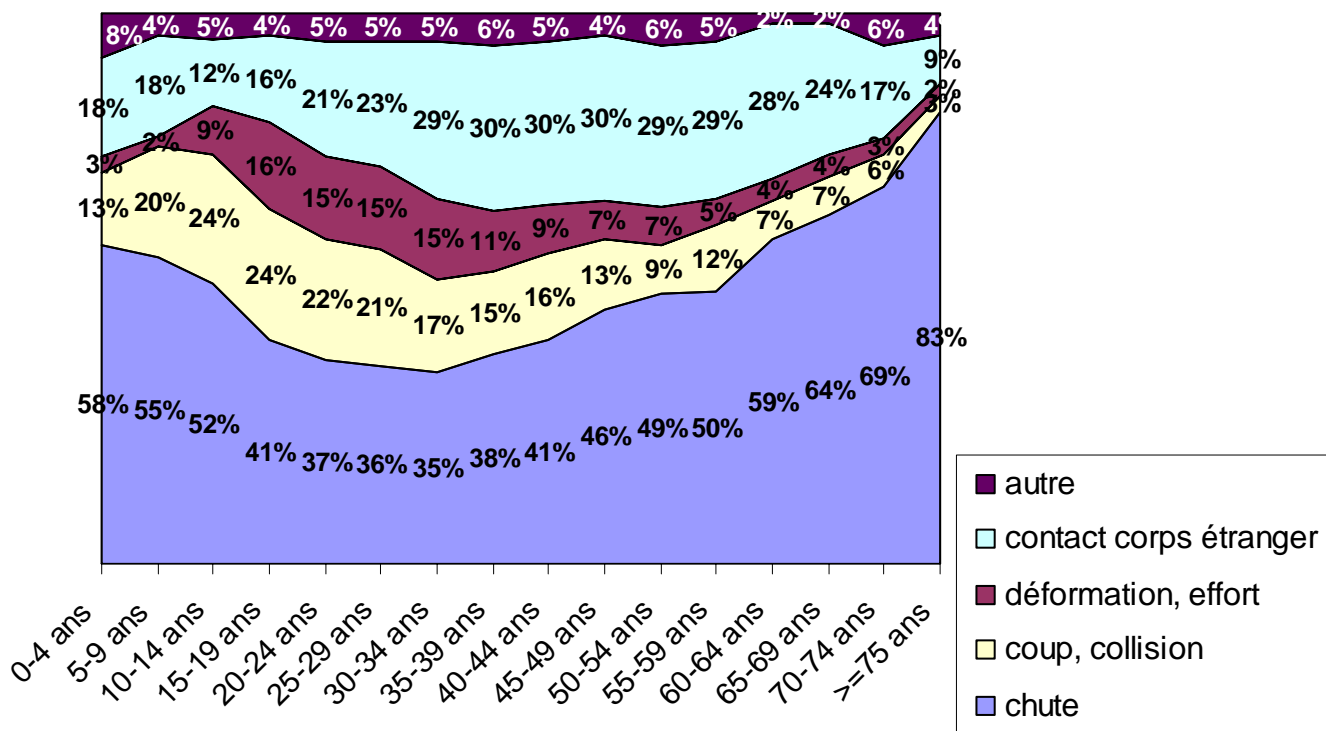
Activité selon l'âge pour les hommes



Activité selon l'âge pour les femmes



Mécanisme selon l'âge pour les hommes



Mécanisme selon l'âge pour les femmes

