

Santé publique France, dans le cadre de ses missions de surveillance, de vigilance et d'alerte dans les domaines de la santé publique, analyse les données de surveillance des gastro-entérites aiguës (GEA) issues de son réseau de partenaires et publie les indicateurs résultant de l'analyse de ces données dans ce bulletin mis en ligne chaque semaine sur son site internet.

## Points clés

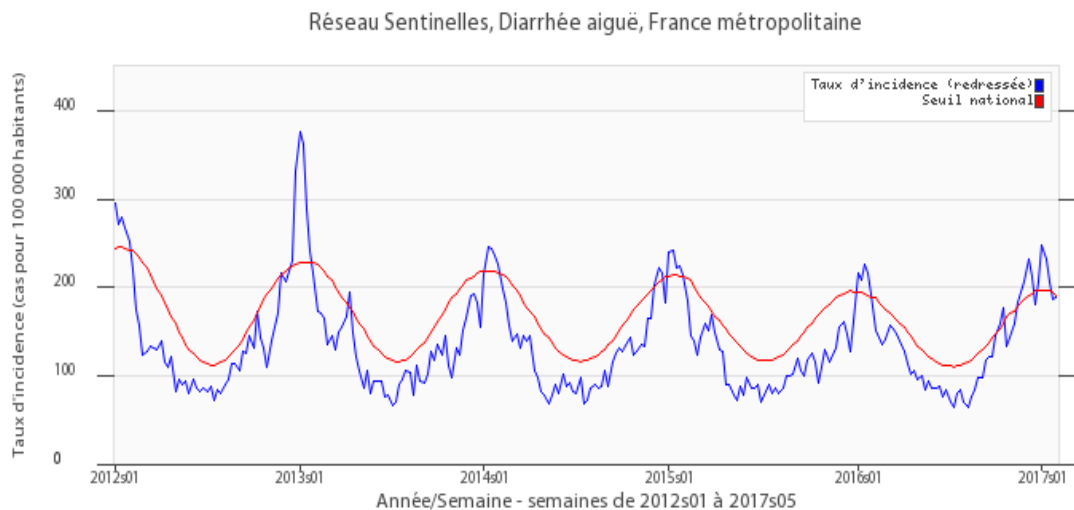
- ▶ Fin d'épidémie pour les consultations pour GEA en **médecine générale**: sous le seuil épidémique 2 semaines consécutives
- ▶ Activité des **services d'urgences hospitaliers** pour GEA stable, supérieure aux saisons 2014/2015 et 2015/2016 à la même période
- ▶ Activité des **associations SOS Médecins** stable, comparable aux 2 années précédentes à la même période

*Santé publique France s'appuie sur un réseau d'acteurs pour assurer la surveillance des GEA : médecins libéraux, urgentistes, Centre national de référence, et épidémiologistes*

## Surveillance des consultations pour diarrhées aiguës par le Réseau Sentinelles

En semaine 05 (du 30 Janvier au 05 Février 2017), d'après les données non consolidées du Réseau Sentinelles (<http://www.sentiweb.fr>), l'incidence nationale de la diarrhée aiguë ayant conduit à une consultation d'un médecin généraliste était de **188 cas / 100 000 habitants, au-dessous du seuil épidémique** (191 cas pour 100 000 habitants) pour la 2ème semaine consécutive, ce qui signe la fin de l'épidémie (Figure 1).

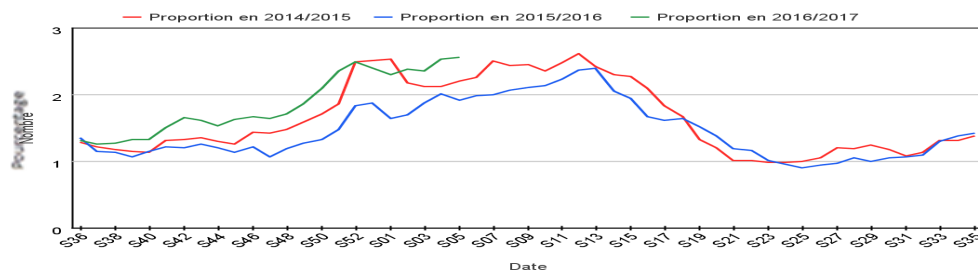
**Figure 1- Taux d'incidence national (en cas pour 100 000 habitants) de diarrhée aiguë et seuil épidémique, janvier 2012 – février 2017, données du Réseau Sentinelles au 07 Février 2017**



## Surveillance des gastro-entérites à partir des données des services d'urgence hospitaliers (Oscour)

En semaine 05, la part d'activité des services d'urgence hospitaliers pour gastro-entérite aiguë (GEA) est stable, supérieure à celle observée à la même période en 2014-2015 et 2015-2016 (Figure 2).

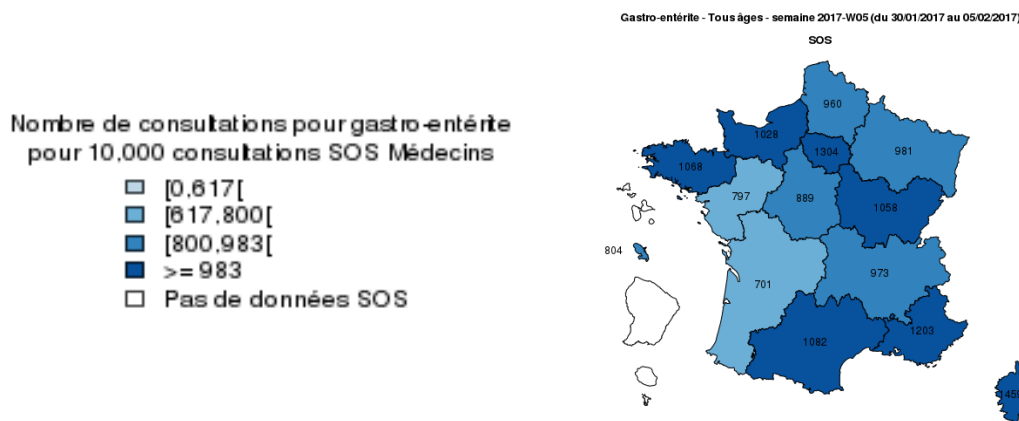
**Figure 2 -Évolution hebdomadaire des proportions de GEA parmi les actes codés aux urgences hospitalières, janvier 2014—février 2017 données du réseau Oscour au 06 février 2017**



## Surveillance régionale des gastro-entérites à partir des données SOS médecins

En semaine 05 Pour 60 associations représentant 97% des associations SOS Médecins, la proportion de consultations pour GEA est de 10.1% de l'activité totale. Cette activité est stable par rapport à la semaine 04 et est comparable à celle observée lors des deux saisons précédentes à la même période. L'activité est légèrement moins élevée en Pays de Loire et Nouvelle Aquitaine (Figure 3).

**Figure 3- Distribution régionale du nombre de consultations pour GEA pour 10 000 consultations SOS Médecins, semaine 05/2017, France entière**



## Surveillance nationale des cas groupés de gastro-entérites à partir des données du CNR des virus entériques

Le Centre national de référence (CNR) des virus entériques a reçu depuis le 1er octobre 2016 des échantillons pour 143 foyers de GEA, survenus majoritairement en maison de retraite (68%). Un norovirus a été identifié dans 74% de ces foyers. Le CNR retrouve une grande variété de génotypes de norovirus cette saison, avec 2 génotypes prédominants (NV GII.4 2009/2012 et NV GGII.16/II4).

### Prévention : comment diminuer le risque de gastro entérite aiguë

**Se laver fréquemment les mains** (eau et savon, ou produit hydro-alcoolique) est une des meilleures façons de limiter la transmission des virus entériques.

Certains virus (rotavirus et norovirus) étant très résistants dans l'environnement, **nettoyer soigneusement et régulièrement les surfaces** à risque élevé de transmission (dans les services de pédiatrie, institutions accueillant les personnes âgées).

La meilleure prévention des complications de la diarrhée aiguë est la **réhydratation précoce** à l'aide des solutés de réhydratation orale (SRO), en particulier chez le nourrisson.

### Suivez ces liens pour en savoir plus sur :

- ▶ [les données épidémiologiques](#)
- ▶ [La prévention contre les virus hivernaux](#)
- ▶ [Comment éviter la gastro-entérite](#)

Remerciements aux réseaux de médecine ambulatoire notamment le réseau Sentinelles, les médecins de SOS Médecins, aux services d'urgences du réseau Oscour®, aux laboratoires, au CNR des virus entériques.

**Directeur de publication**  
François Bourdillon

**Rédacteurs en chef**  
Nathalie Jourdan-Da Silva  
Dieter Van Cauteren

**Contact presse**  
Katel Le Floch  
Tél : 33 (0)1 41 79 57 54  
[presse@santepubliquefrance.fr](mailto:presse@santepubliquefrance.fr)

**Diffusion**  
**Santé publique France**  
12 rue du Val d'Osne  
94415 Saint-Maurice cedex  
Tél : 33 (0)1 41 79 67 00  
[invs.santepubliquefrance.fr](http://invs.santepubliquefrance.fr)