

Surveillance sanitaire

Bulletin hebdomadaire – Semaine 2024-33. Date de publication : 21 août 2024

ÉDITION Corse

SOMMAIRE

Dengue, chikungunya, Zika	p.2
<i>Surveillance des cas importés et autochtones</i>	
Canicule	p.5
<i>Surveillance biométéorologique, vigilances météo, surveillance sanitaire</i>	
Covid-19	p.8
<i>Surveillance virologique (RELAB), surveillance en ville (consultations SOS Médecins), surveillance hospitalière (passages aux urgences)</i>	
Mortalité	p.10
<i>Mortalité tous âges et 75 ans et plus</i>	
Actualités	p.11

Points clés de la semaine 2024-33

Arboviroses

Dengue : 2 cas importés identifiés depuis le début de la saison en Corse. *Pour information, plusieurs épisodes de transmissions autochtones ont été identifiés en Occitanie, en Paca et en Auvergne-Rhône Alpes.*

Chikungunya : *pour information, un cas autochtone a été identifié en Île-de-France en juillet.*

West-Nile : 1 cas importé d'Italie confirmé en Corse en août. *Pour information, circulation virale active dans le Var.*

Canicule

Les deux départements de l'île étaient en vigilance orange entre le 10 et le 15 août. Pas d'épisode de canicule prévu dans les prochains jours.

Covid-19

Les indicateurs syndromiques et virologiques sont en augmentation en ville depuis plusieurs semaines. Néanmoins, la situation reste stable à l'hôpital.

Pollens

L'impact sanitaire prévisionnel des pollens sur l'ensemble de la région est moyen, dû à la présence d'un risque faible sur 3 types de pollens différents, à savoir graminées, plantain, urticacées (source : RNSA). *Plus d'informations : [carte du risque d'allergie aux pollens](#)*

Dengue, chikungunya, Zika

Surveillance des cas importés

Synthèse au 21/08/2024

Depuis le 1^{er} mai 2024, 1 074 cas importés de dengue, 11 de chikungunya et 3 de Zika ont été diagnostiqués en France hexagonale.

En Corse, 2 cas importés de dengue ont été confirmés. Par ailleurs, aucun cas importé de chikungunya ou de Zika n'a été confirmé.

Situation au niveau national : données de surveillance 2024

Tableau 1 : Cas importés (confirmés et probables) de dengue, de chikungunya et du virus Zika en Corse (point au 21/08/2024)

Zone	Dengue	Chikungunya	Zika
Auvergne-Rhône-Alpes	139	0	1
Bourgogne-Franche-Comté	36	0	0
Bretagne	64	0	0
Centre-Val de Loire	43	0	0
Corse	2	0	0
<i>Corse-du-Sud</i>	2	0	0
<i>Haute-Corse</i>	0	0	0
Grand Est	66	0	0
Hauts-de-France	61	1	0
Ile-de-France	226	6	2
Normandie	57	0	0
Nouvelle-Aquitaine	93	1	0
Occitanie	100	2	0
Paca	126	0	0
Pays de la Loire	61	1	0

Source : Voozarbo, Santé publique France.

Surveillance des cas autochtones

Synthèse au 20/08/2024

Aucun cas autochtone n'a été identifié en Corse cette saison.

Pour information, plusieurs épisodes de transmission autochtone de dengue et de chikungunya ont été identifiés en France hexagonale depuis le début de la surveillance renforcée.

Situation en Europe :

Dengue : épisodes de transmission autochtone en Europe (ECDC)

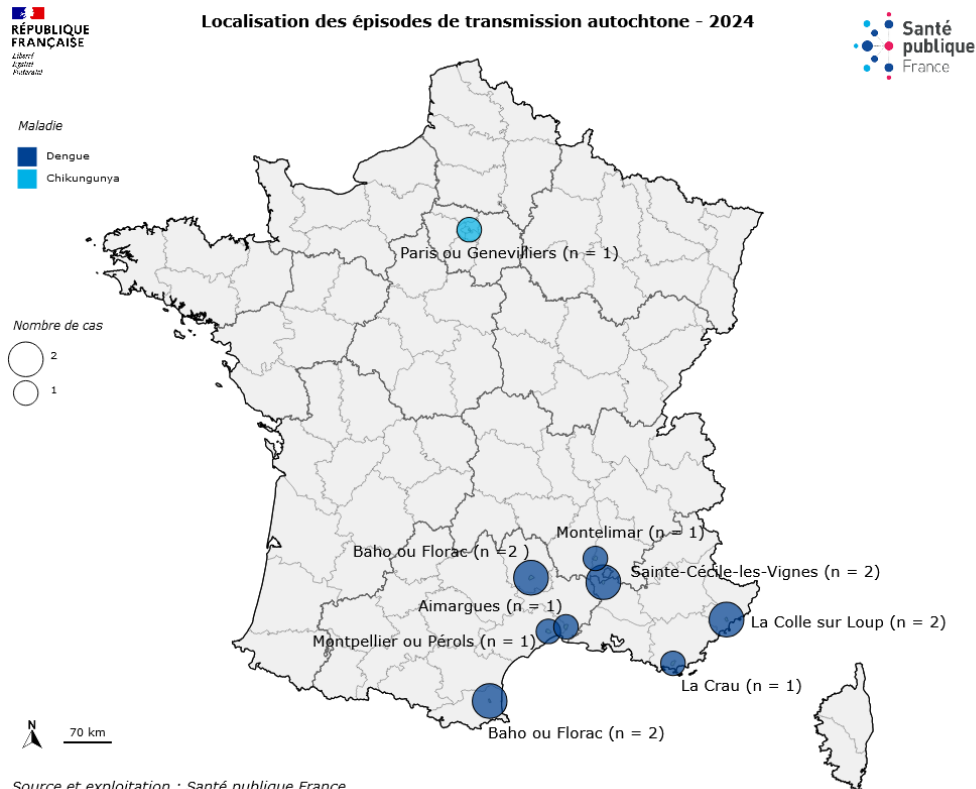
Chikungunya : épisodes de transmission autochtone en Europe (ECDC)

Tableau 1 : Épisode de transmission autochtone de dengue et de chikungunya en France hexagonale, saison 2024 (point au 20/08/2024)

Virus	Région	Département	Commune(s)	Nb de cas autochtones	Date des signes du 1 ^{er} cas	Date des signes du dernier cas	Épisode clos O/N
Dengue	Occitanie	Hérault (34)	Montpellier ou Pérols (2 lieux de transmission possibles)	1	17/06/2024		O
Chikungunya	Île-de-France	Paris (75) / Hauts-de-Seine (92)	Paris ou Genevilliers (92)	1	18/07/2024		N
Dengue	PACA	Alpes-Maritimes (06)	La Colle sur Loup	2	26/07/2024	27/07/2024	N
Dengue	Occitanie	Gard (30)	Aimargues	1	28/07/2024		N
Dengue	Occitanie	Pyrénées-Orientales (66) ou Lozère (48)	Baho (66) ou Florac (48)	2	16/07/2024	19/07/2024	N
Dengue	PACA	Vaucluse (84)	Sainte-Cécile-les-Vignes	2	30/07/2024	08/08/2024	N
Dengue	PACA	Var (83)	La Crau	1	05/08/2024		N
Dengue	Auvergne-Rhône-Alpes	Drôme (26)	Montélimar	1	07/08/2024		N

Source : Voozarbo, Santé publique France.

Figure 1 : Carte des épisodes de transmission autochtone de dengue et de chikungunya en France hexagonale, saison 2024 (point au 20/08/2024)

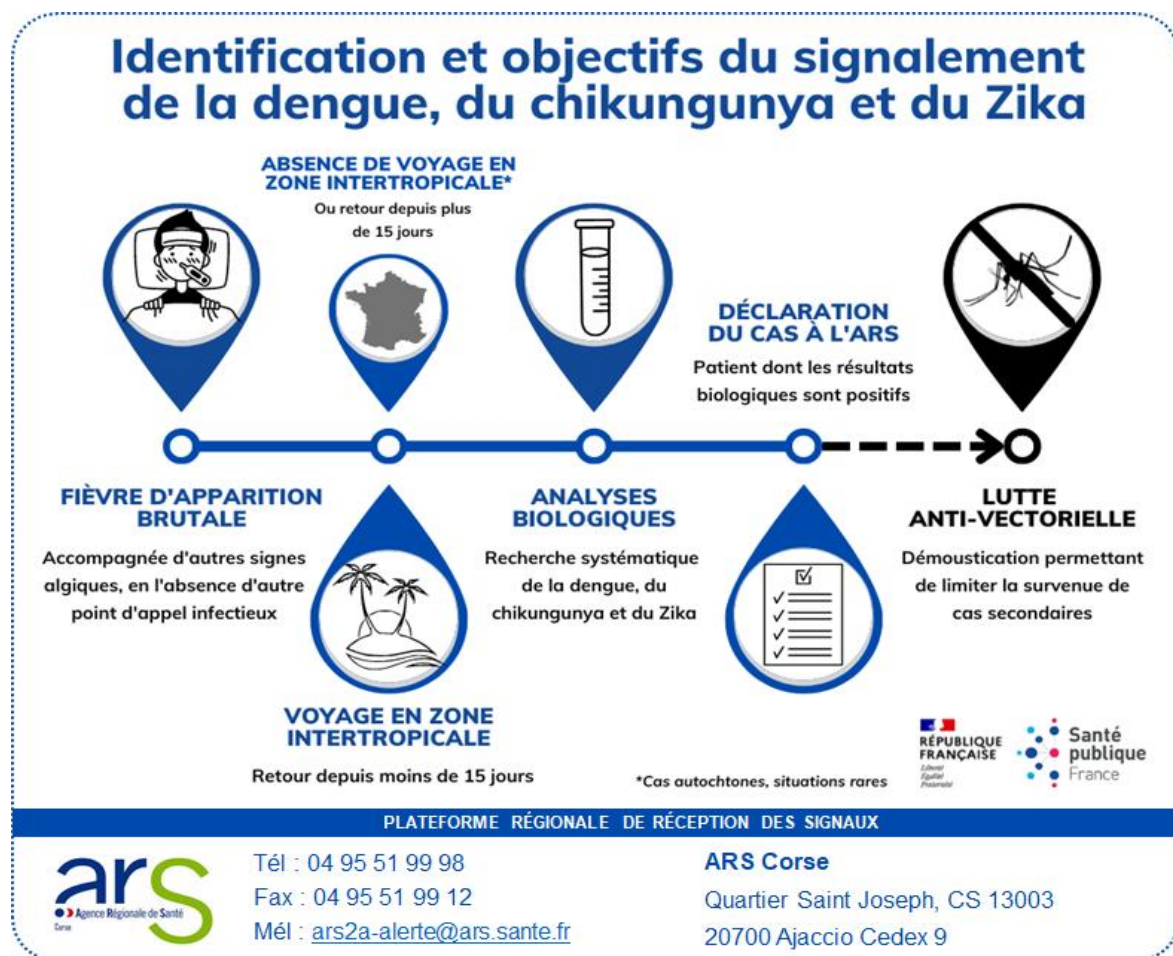


Dispositif de surveillance renforcée – du 1^{er} mai au 30 novembre

La dengue, le chikungunya et le Zika sont des maladies transmises par le « moustique tigre », présent sur le territoire hexagonal et actif entre les mois de mai et de novembre. Au cours de cette période, des interventions de démoustication sont réalisées autour des lieux fréquentés par les cas pour limiter le risque de transmission. Elles vont permettre de tuer les moustiques avant qu'ils ne se contaminent en piquant une personne infectée, ou qu'ils n'infectent d'autres personnes.

Pour en savoir plus :

- Surveillance de la dengue, du chikungunya et du Zika – Dossiers thématiques de Santé publique France
- Surveillance dans la région – Dossier thématique de l'ARS
- Lutte anti-vectorielle – Dossier thématique de l'ARS



Canicule

Données biométéorologiques et vigilances

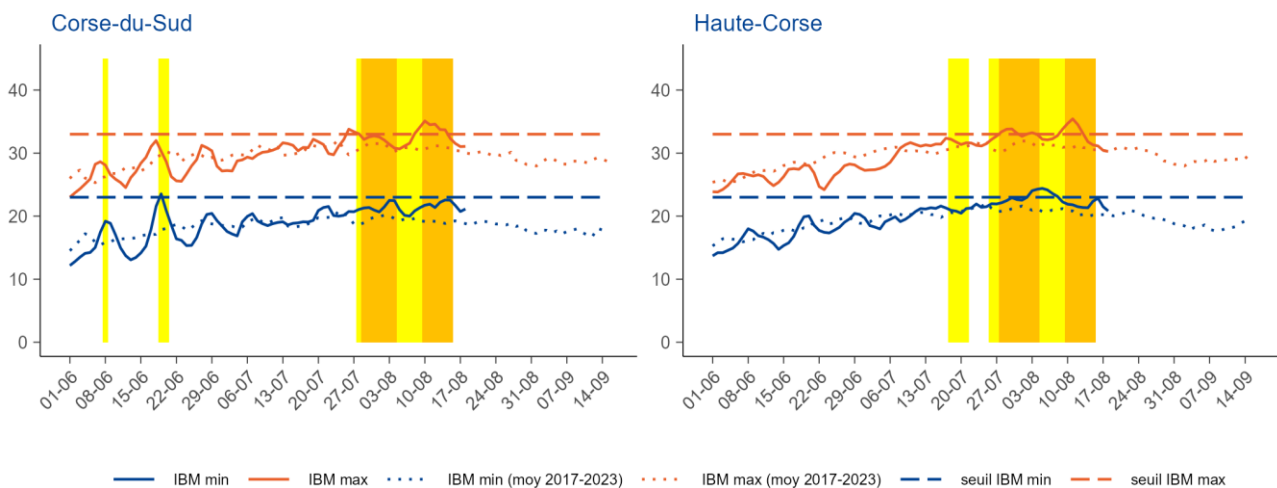
Synthèse de la semaine 2024-33

Les deux départements de l'île étaient en vigilance orange entre le 10 et le 15 août. Il y a cependant eu une vigilance *a minima* jaune, depuis fin juillet, pour les deux départements.

Il n'y a actuellement pas d'épisode de canicule en cours en Corse, ni prévu dans les prochains jours.

Situation au niveau national : Météo France

Figure 1 : Indices biométéorologiques (IBM) minimaux et maximaux observés et vigilances canicule en Corse (point au 20/08/2024)



Source : Météo France. Exploitation : Santé publique France.

Données sanitaires

Synthèse de la semaine 2024-33

L'activité aux urgences pour des pathologies liées à la chaleur était stable au cours des 3 dernières semaines, et du même ordre de grandeur que les valeurs attendues en S33, tous âges confondus. Chez les 75 ans et plus, l'activité aux urgences a augmenté en S33.

Aucun diagnostic de « coup de chaleur et déshydratation » n'a été effectué en S33 par SOS médecins.

Les pourcentages d'évolution sont à interpréter avec précaution au vu des faibles effectifs.

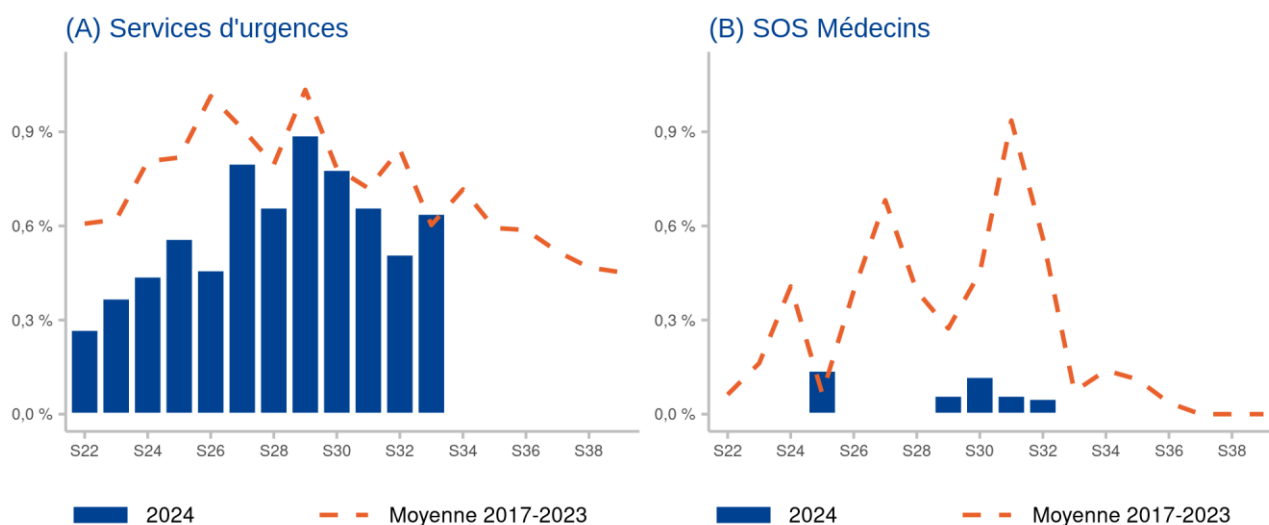
Situation au niveau national : [cliquez ici](#)

Tableau 1 : Données de la surveillance syndromique des pathologies liées à la chaleur en Corse (point au 21/08/2024)

SERVICES DES URGENCES	S31	S32	S33	Variation (S/S-1)
Tous âges				
Nombre de passages pour pathologies liées à la chaleur	21	17	22	+29 %
% par rapport au nombre total de passages codés	0,7	0,5	0,6	+0,1 pt
- déshydratation	9	11	10	-9 %
- coup de chaleur	7	3	7	+133 %
- hyponatrémie	6	3	6	+100 %
Nombre d'hospitalisations pour pathologies liées à la chaleur	9	6	6	+0 %
% d'hospitalisations par rapport au nombre de passages pour pathologies liées à la chaleur	42,9	35,3	27,3	-8,0 pts
Nombre de passages pour malaise	142	159	121	-24 %
% par rapport au nombre total de passages codés	4,5	4,8	3,5	-1,3 pt
75 ans et plus				
Nombre de passages pour pathologies liées à la chaleur	8	6	11	+83 %
% par rapport au nombre total de passages pour pathologies liées à la chaleur	38,1	35,3	50,0	+14,7 pts
Nombre de passages pour malaise	45	45	36	-20 %
% par rapport au nombre total de passages pour malaise	31,7	28,3	29,8	+1,5 pt
ASSOCIATIONS SOS MEDECINS	S31	S32	S33	Variation (S/S-1)
Nombre de consultations pour diagnostic de coup de chaleur et déshydratation	1	1	0	-100 %
% par rapport au nombre total de consultations codées	0,1	0,0	0,0	+0,0 pt

Source : SurSaUD®. Exploitation : Santé publique France.

Figure 2 : Passages aux services d'urgences (A) et consultations SOS Médecins (B) pour pathologies liées à la chaleur en Corse (point au 21/08/2024)



Source : SurSaUD®. Exploitation : Santé publique France.

Méthodologie

Surveillance de la canicule en France

Le dispositif de préparation, de veille et de gestion sanitaire des vagues de chaleur est activé du 1^{er} juin au 15 septembre. Il comprend 4 niveaux progressifs coordonnés avec les niveaux de vigilance météorologique de Météo-France (verte, jaune, orange et rouge) :

- niveau 1 (vigilance verte canicule), **veille saisonnière** déclenchée automatiquement du 1^{er} juin au 15 septembre ;
- niveau 2 (vigilance jaune canicule), **pic de chaleur** ou épisode persistant de chaleur ;
- niveau 3 (vigilance orange canicule), **canicule**. Période de chaleur intense pour laquelle les indices biométéorologiques (IBM) atteignent ou dépassent les seuils départementaux pendant 3 jours et 3 nuits consécutifs ;
- niveau 4 (vigilance rouge canicule), **canicule extrême**. Canicule exceptionnelle par sa durée, son intensité, son extension géographique.

Pour en savoir plus sur la surveillance, les enjeux, les actualités : [Santé publique France – Fortes chaleurs, canicule](#)

Indices biométéorologiques

L'alerte (passage en niveau **orange**) est donnée lorsque, dans un département, les indices biométéorologiques (moyenne glissante sur trois jours des températures prévues) minimum (IBMn) et maximum (IBMx) dépassent les seuils établis de températures pour ce département. Cette analyse prend en compte d'autres facteurs : la qualité des prévisions météorologiques, les facteurs météorologiques aggravant (la durée et l'intensité de la vague de chaleur, l'humidité) et la situation sanitaire.

Covid-19

Synthèse – Semaine 33

Les indicateurs syndromiques et virologiques sont en augmentation en ville depuis plusieurs semaines. Néanmoins, la situation reste stable à l'hôpital.

La proportion d'actes SOS Médecins pour suspicion de Covid-19 a augmenté depuis la semaine 30, semble se stabiliser en semaine 33 (tableau 1, figures 1 et 2), tandis que la proportion de passages aux urgences est restée stable sur cette période.

Les taux de positivité des tests Covid-19 dans les réseaux RELAB (laboratoires de ville) sont en augmentation depuis la semaine 31 (tableau 1).

Les pourcentages d'évolution sont à interpréter avec précaution au vu des faibles effectifs.

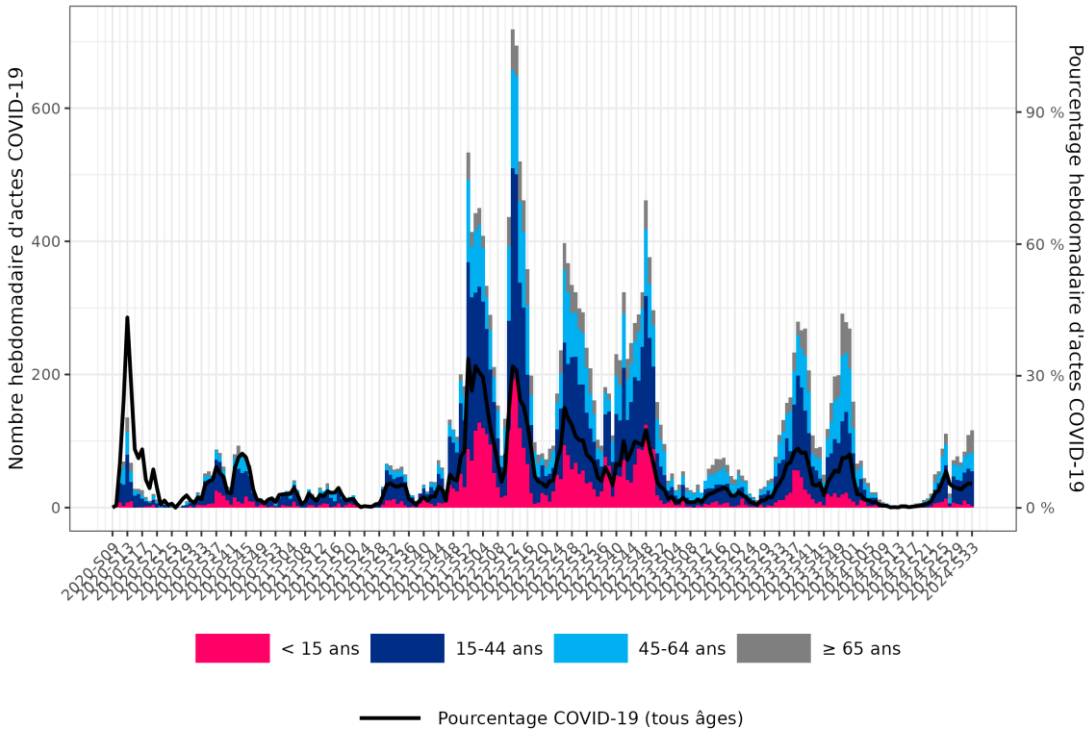
Pour en savoir plus sur la situation nationale : [cliquez ici](#)

Tableau 1 : Données de la surveillance du Covid-19 en Corse (point au 21/08/2024)

INDICATEURS DE SURVEILLANCE	S31	S32	S33	Variation (S/S-1)
Taux de positivité dans les laboratoires de ville (RELAB, %)	17,1	26,8	27,9	+1,1 pt
Proportion de consultations SOS Médecins pour Covid-19 (%)	4,9	5,5	5,5	+0,0 pt
Proportion de passages aux urgences pour Covid-19 (%)	1,2	1,0	1,1	+0,1 pt

Surveillance en ville

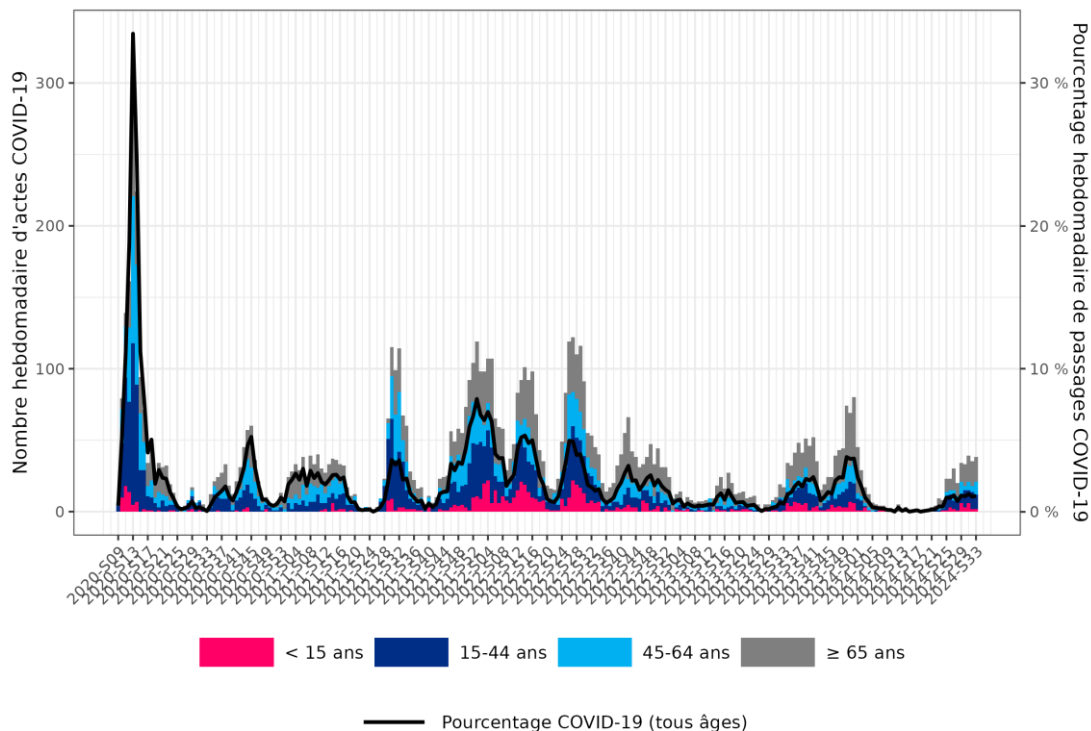
Figure 1 : Consultations SOS médecins pour suspicion de Covid-19 en Corse (point au 21/08/2024)



Source : SOS Médecins. Exploitation : Santé publique France.

Surveillance en milieu hospitalier

Figure 2 : Passages aux urgences pour suspicion de Covid-19 en Corse (point au 21/08/2024)



Source : Oscour®. Exploitation : Santé publique France.

Méthodologie

Ce bilan a été réalisé à partir des sources de données suivantes : les tests RT-PCR remontés par les laboratoires de ville (réseau RELAB), l'association SOS Médecins Ajaccio et les services des urgences (Oscour®).

Depuis la semaine 2024-22, les données virologiques issues du dispositif néo-SIDEP ne sont plus disponibles.

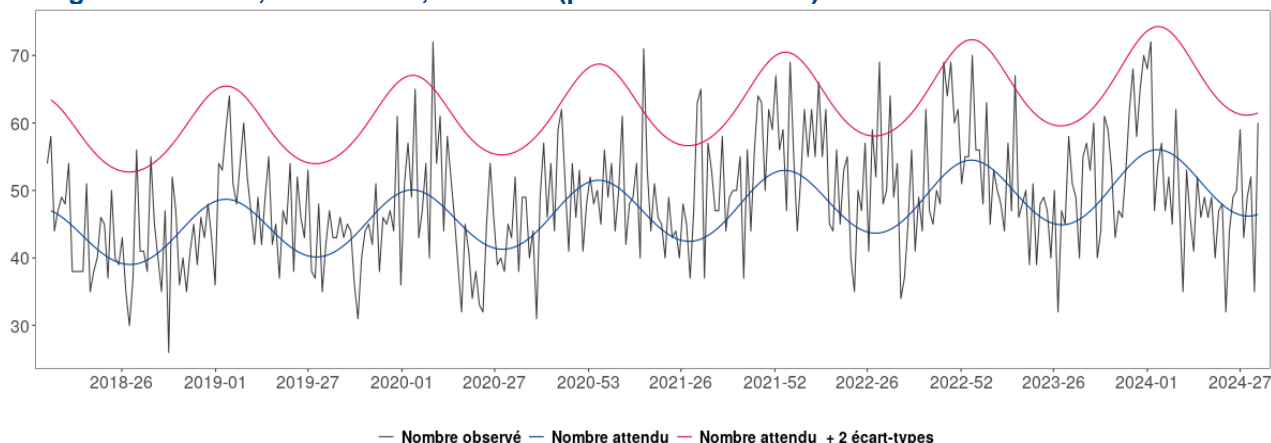
Mortalité toutes causes

Synthèse – Semaine 32

Les données de la dernière semaine ne sont pas présentées car trop incomplètes.

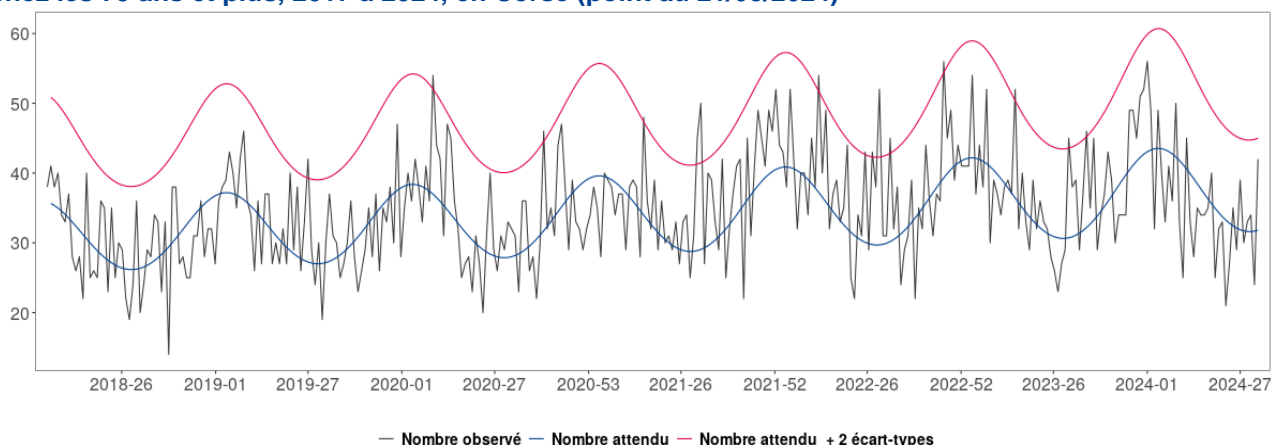
Aucun excès significatif de mortalité toutes causes n'est observé au niveau régional.

Figure 1 : Fluctuations hebdomadaires des nombres observés (noir) et attendus (rouge) de décès, tous âges confondus, 2017 à 2024, en Corse (point au 21/08/2024)



Source : Insee. Exploitation : Santé publique France.

Figure 2 : Fluctuations hebdomadaires des nombres observés (noir) et attendus (rouge) de décès, chez les 75 ans et plus, 2017 à 2024, en Corse (point au 21/08/2024)



Source : Insee. Exploitation : Santé publique France.

Méthodologie

Le suivi de la mortalité s'appuie sur les données issues de 33 communes transmettant leurs données d'état-civil sous forme dématérialisée. La couverture de la mortalité atteint 75 %. En raison des délais légaux de déclaration d'un décès à la commune et de remontée des informations d'état-civil à l'Insee, les effectifs de décès sont incomplets sur les 10 à 15 derniers jours.

Le nombre hebdomadaire attendu de décès est estimé à partir du modèle européen Euromomo. Le modèle s'appuie sur 9 ans d'historique (depuis 2011) et exclue les périodes habituelles de survenue d'événements extrêmes pouvant avoir un impact sur la mortalité (chaleur/froid, épidémies). Ce modèle, développé dans le cadre du projet Européen EuroMomo, est utilisé par 19 pays européens.

Actualités

- **Épidémies de MPOX : point sur la situation sanitaire et préparation du système de santé français.**

Mercredi 14 août, l'Organisation mondiale de la santé (OMS) a déclenché une urgence de santé publique de portée internationale (USPPI) face à la circulation active du Mpox de clade I en Afrique Centrale. À ce jour, aucune contamination par le clade I n'a été recensée en France ; le centre national de référence est cependant mobilisé pour analyser le type de souches chez les personnes pour lesquelles un diagnostic de MPOX a été établi. Par ailleurs, l'État dispose, depuis l'épidémie de 2022 (circulation active du clade II), d'une stratégie de réponse efficace face à une épidémie de Mpox, en termes de prévention, de diagnostic rapide, de prise en charge des cas et des contacts, et de vaccination.

Pour en savoir plus, [cliquez ici](#).

- **Cas autochtones détectés : les maladies transmises par les moustiques confirment leur progression en France hexagonale.**

Les premiers cas autochtones de dengue, de chikungunya et d'infection par le virus West Nile ont été déclarés cet été. Santé publique France rappelle l'importance de la déclaration des cas et les gestes à adopter pour se protéger des piqûres de moustique.

Pour en savoir plus, [cliquez ici](#).

- **Maladies vectorielles à tique : bien se protéger pendant la saison d'activité des tiques.**

La saison des tiques en France s'étend du printemps à l'automne, période durant laquelle elles sont actives et donc potentiellement vectrices de maladies pour les humains et les animaux. Parmi ces maladies, la borréliose de Lyme est la plus courante. Cependant, des cas d'encéphalite à tiques sont également diagnostiqués en France hexagonale et la menace émergente de la fièvre hémorragique de Crimée-Congo nécessitent également une vigilance accrue.

Pour en savoir plus, [cliquez ici](#).

Partenaires

Santé publique France Paca-Corse remercie vivement tous les partenaires pour leur collaboration et le temps consacré à ces surveillances : l'ARS Corse, le Samu, les établissements de santé, les établissements médico-sociaux, l'association SOS Médecins d'Ajaccio, le SDIS, le Réseau Sentinelles et les médecins participant, les laboratoires de biologie médicale hospitaliers et privés, les professionnels de santé, les cliniciens, le CNR des arbovirus (IRBA - Marseille), le CNR des infections respiratoires dont la grippe et le SARS-CoV-2 (Lyon), l'équipe EA7310 (antenne Corse du Réseau Sentinelles) de l'Université de Corse, le CAPTV de Marseille, le CPIAS de Corse, les bureaux d'états civils, le GRADeS Paca, les SCHS d'Ajaccio et de Bastia, ainsi que les équipes de Santé publique France (direction des régions, des maladies infectieuses et la direction appui, traitement et analyse de données).

Sentinelles

Réseau Sentinelles

Participez à la surveillance
de 9 indicateurs de santé :

Le **réseau Sentinelles** réunit plus de 1 300 médecins généralistes et une centaine de pédiatres répartis sur l'ensemble du territoire métropolitain. En partenariat avec Santé Publique France, le réseau **recueille, analyse et redistribue des données épidémiologiques** issues de l'activité des médecins « Sentinelles » à des fins de veille sanitaire.

La **surveillance continue** consiste à déclarer de façon hebdomadaire les cas vus en consultation, pour 10 indicateurs de santé (environ 10 minutes par semaine). **Nous réalisons également une surveillance virologique des IRA permettant de connaître et caractériser les virus circulant sur le territoire.** Cette surveillance est basée sur des **prélèvements salivaires**.

Actuellement une quinzaine de médecins généralistes et 1 pédiatre participent régulièrement à nos activités en Corse.

VENEZ RENFORCER LA REPRÉSENTATIVITÉ DE VOTRE RÉGION !

Si vous souhaitez participer à ces surveillances et aux travaux du réseau Sentinelles, merci de contacter par mail ou par téléphone :



Shirley MASSE
Réseau Sentinelles

Tél : 04 20 20 22 19
Tél : 01 44 73 84 35

Mail : masse_s@univ-corse.fr
Mail : rs-animateurs@iplesp.upmc.fr

Site Internet : www.sentiweb.fr

- Infections respiratoires aiguës
- Varicelle
- Diarrhées aiguës
- Zona
- IST bactériennes
- Maladie de Lyme
- Oreillons
- Actes suicidaires
- Coqueluche

Inserm
LA RECHERCHE AU SERVICE DE LA SANTÉ
Publics - Maladies - Santé

MÉDECINE SORBONNE UNIVERSITÉ

Santé publique France

RÉPUBLIQUE FRANÇAISE
Liberté
Égalité
Fraternité

ars
Agence Régionale de Santé
Corse

Le point focal régional (PFR)

Alerter, signaler, déclarer

tout événement indésirable sanitaire, médico-social ou environnemental
maladies à déclaration obligatoire, épidémie
24h/24 - 7j/7

Tél : 04 95 51 99 88

Fax : 04 95 51 99 12

Courriel : ars2a-alerte@ars.sante.fr

Équipe de rédaction

Clémentine CALBA, Joël DENIAU, Florian FRANKE, Guillaume HEUZÉ, Jean-Luc LASALLE, Quiterie MANO, Isabelle MERTENS-RONDELART, Laurence PASCAL, Lauriane RAMALLI

Rédacteur en chef : Florian FRANKE

Pour nous citer : Santé publique France. Surveillance sanitaire. Bulletin hebdomadaire. Édition Corse. 21 août 2024. Saint-Maurice : Santé publique France, 12 pages, 2024.

Directrice de publication : Caroline SEMAILLE

Dépôt légal : 21 août 2024

Contact : paca-corse@santepubliquefrance.fr