

Surveillance sanitaire en Ile-de-France

Grippe pandémique A(H1N1) 2009

Point de situation au mercredi 13 janvier 2010

| En France métropolitaine |

Résumé de la situation en France :

La vague épidémique semble terminée. Le nombre de consultations pour grippe est désormais en dessous du seuil épidémique. La circulation du virus A (H1N1) 2009 est en diminution.

- 144 000 consultations pour infections respiratoires aiguës liées à la grippe A (H1N1) 2009 (données non consolidées), estimées par le Réseau des Grog, du 4 au 10 janvier 2010, contre 216 000 en semaine 53 de 2009.

• **On note une diminution du nombre de passages aux urgences pour grippe ainsi que des nombres de cas graves et de décès.**

- 15 cas graves hospitalisés pour grippe du 4 au 10 janvier 2010, soit un total de 1190 depuis le début de l'épidémie.

- Au 12 janvier 2010, 22 décès liés au virus A (H1N1) 2009 depuis le dernier bulletin, soit un total de 246 décès depuis le début de l'épidémie dont 39 survenus chez des personnes sans facteur de risque connu.

• **La proportion des prélèvements positifs pour la grippe A (H1N1) 2009 est en diminution.**

- Le virus A (H1N1) 2009 représente la quasi-totalité des virus grippaux isolés ces dernières semaines. Quelques virus grippaux saisonniers sporadiques ont été détectés ces dernières semaines.

• **Deux nouveaux cas de résistance à l'oseltamivir (Tamiflu®) ont été rapportés, ce qui porte à 10 le nombre de cas détectés en France métropolitaine.**

(Source : Point de situation de l'InVS au 12/01/2010, extrait du Bulletin épidémiologique grippe A(H1N1) 2009, disponible à l'adresse http://www.invs.sante.fr/display/?doc=surveillance/grippe_dossier/index_h1n1.htm).

| En Ile-de-France |

Résumé de la situation dans la région :

En Ile-de-France, l'ensemble des indicateurs de surveillance de la grippe sont en faveur d'un retour à une activité pré-épidémique : la première vague de l'épidémie de grippe A(H1N1) 2009 a pris fin.

• En semaine 1 (du 4 au 10 janvier 2010), la proportion des infections respiratoires aiguës (IRA) parmi les actes des médecins de ville (14%) a légèrement diminué (source : Grog).

• En semaine 1, l'incidence des consultations pour grippe clinique chez les médecins généralistes en Ile-de-France a diminué selon le réseau Sentinelles : 106 cas pour 100 000 habitants versus 145 cas pour 100 000 habitants en semaine 53. L'incidence se situe à présent nettement en-dessous du seuil épidémique (seuil à 182 cas pour 100 000 habitants en semaine 1).

• En semaine 1, le nombre de recours pour grippe dans les services d'urgence de ville (source : SOS médecins) et hospitaliers (source : Oscour®) a de nouveau diminué.

• En semaine 1, le nombre de patients vus en consultations dédiées pour grippe dans les hôpitaux de l'AP-HP a diminué : 173 patients (dont 81 enfants) en semaine 1 versus 329 patients (dont 163 enfants) en semaine 53 (source : AP-HP).

• Le nombre hebdomadaire de cas graves hospitalisés et signalés à l'InVS poursuit sa diminution amorcée en semaine 45.

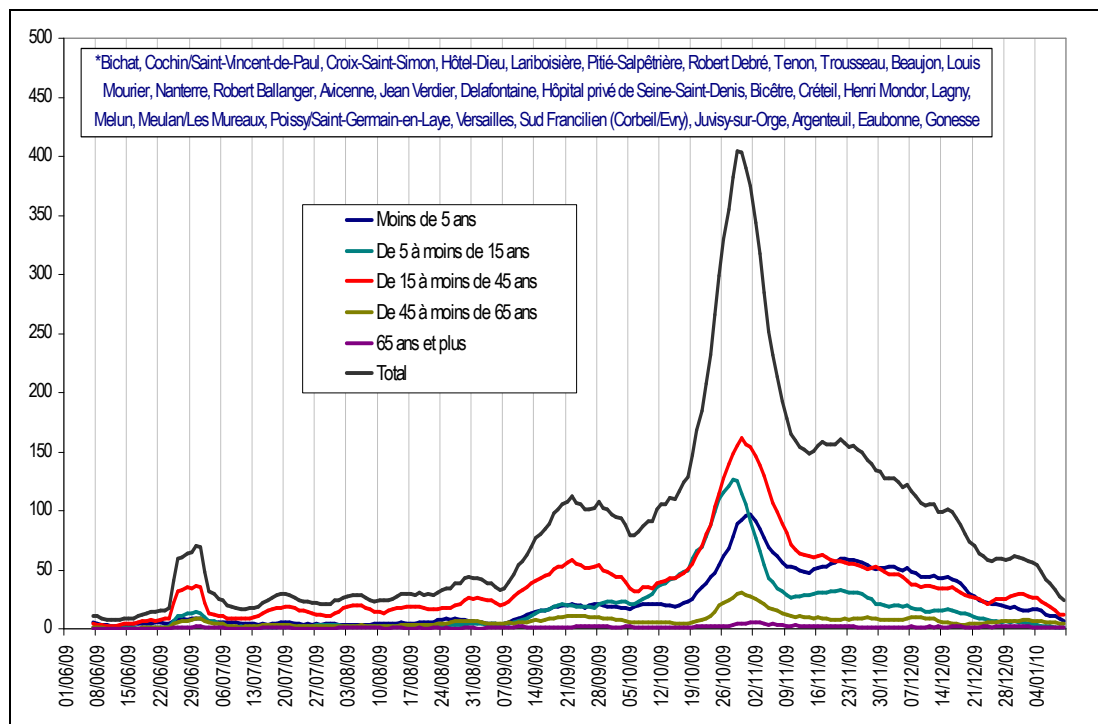
• L'Ile-de-France présentait le pourcentage de prélèvements positifs le plus faible de la région France Nord (13 régions) pour la grippe A(H1N1)2009 (8,4 % en semaine 53, source : CNR Nord).

Surveillance en population dans la région (données du 4 au 10 janvier 2010 - semaine 1)

Données hospitalières : nombre quotidien de passages pour un diagnostic de grippe clinique (codes Cim 10 J09, J10 et J11) dans les services d'urgence (source : réseau Oscour® - InVS/CCA)

Figure 1 :

Moyenne mobile 7 jours du nombre quotidien de passages* pour grippe clinique par classes d'âge

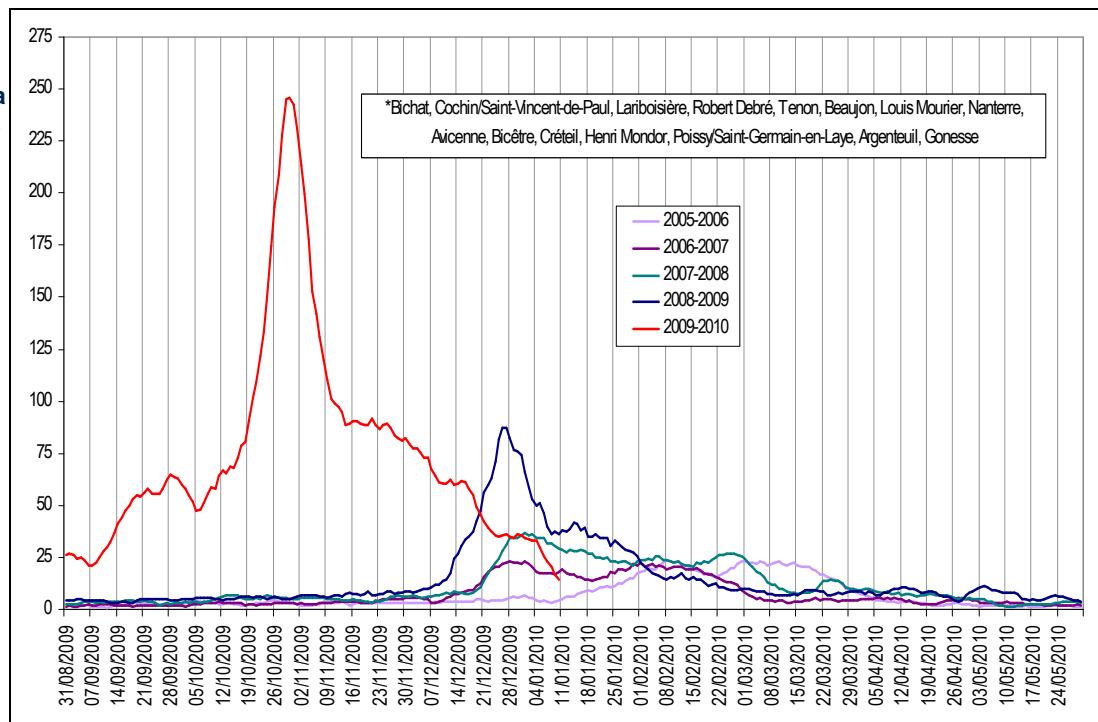


Pour rappel, l'augmentation du nombre de passages pour grippe observée fin juin est liée à la prise en charge des contacts de cas groupés survenus dans une école de Créteil le 25 juin.

Le nombre quotidien de passages pour syndrome grippal dans les services d'urgence a diminué en semaine 1, chez les adultes comme chez les enfants.

Figure 2 :

Comparaison aux années antérieures de la moyenne mobile 7 jours du nombre quotidien de passages* (tous âges) pour syndrome grippal

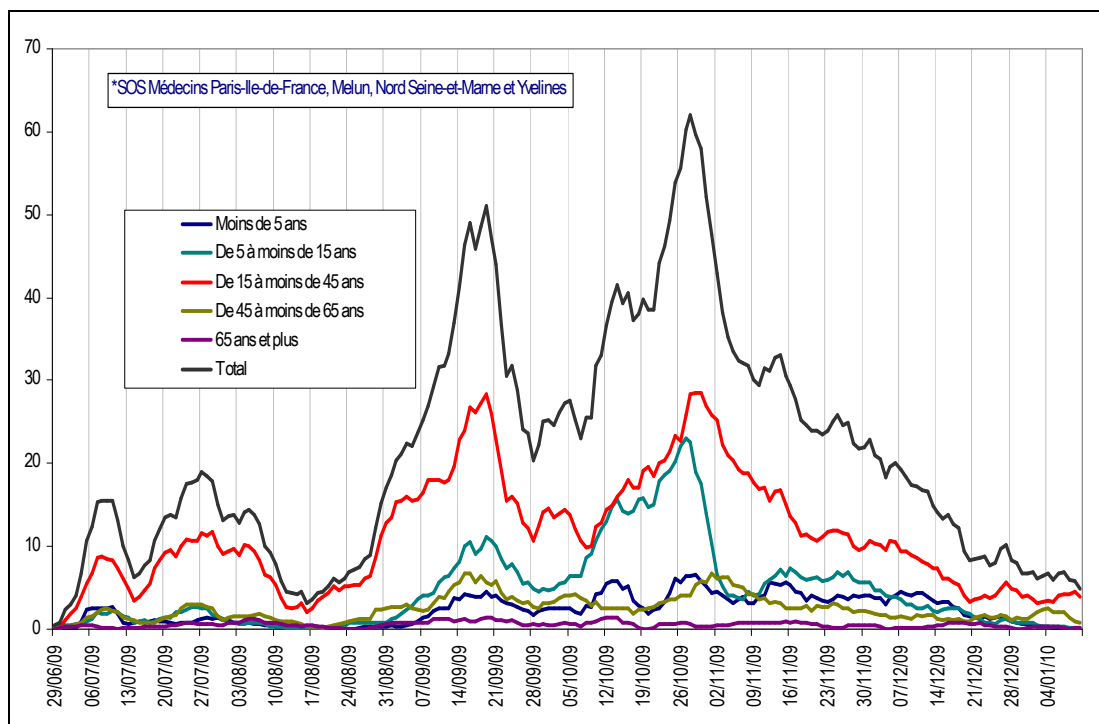


En semaine 1, le nombre de passages pour syndrome grippal dans les services d'urgence a de nouveau diminué.

Médecine de ville d'urgence : nombre quotidien d'appels reçus par SOS Médecins ayant donné suite à un diagnostic de grippe clinique (source : réseau SOS Médecins France - InVS/CCA)

Figure 3 :

Moyenne mobile 7 jours du nombre quotidien d'appels à SOS Médecins* pour un diagnostic de grippe clinique par classes d'âge

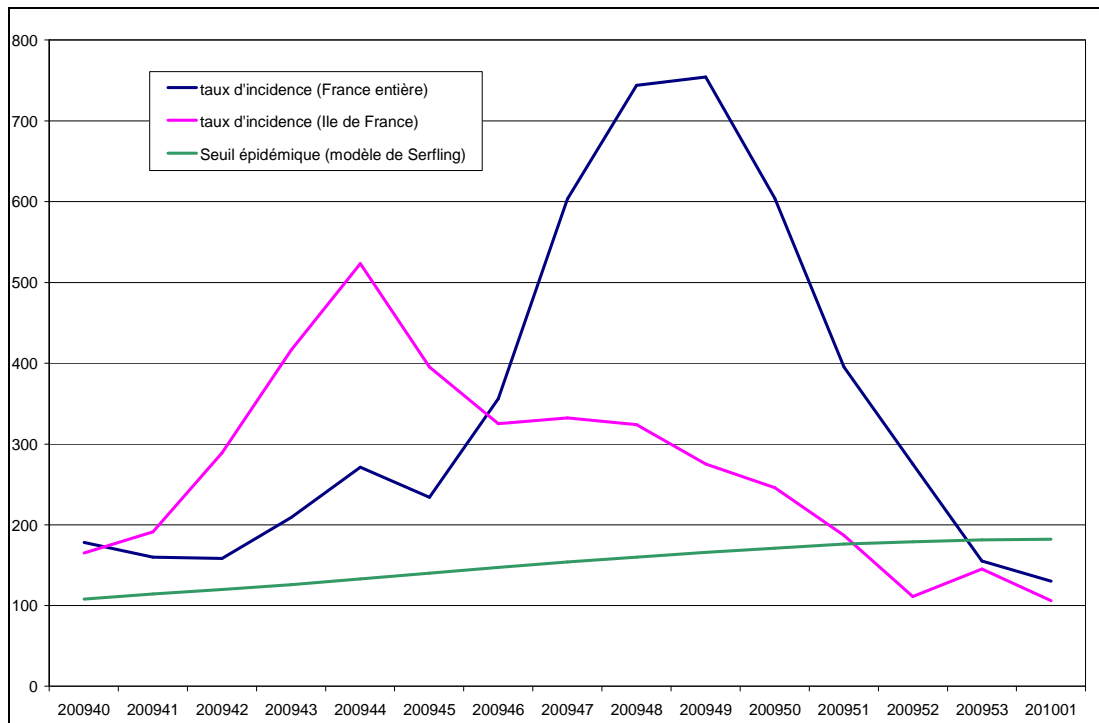


Par rapport à la semaine 53, le nombre quotidien d'appels reçus par SOS Médecins ayant donné suite à un diagnostic de grippe a diminué en semaine 1.

Médecine de ville : nombre hebdomadaire de consultations pour grippe clinique pour 100000 habitants (source : réseau Sentinelles)

Figure 4 :

Taux d'incidence (nombre de cas pour 100000 habitants)



L'allure de la courbe épidémique de grippe A(H1N1)2009 en Ile de France se distingue du niveau national sur deux points : un démarrage de l'épidémie plus précoce d'un mois et une décroissance plus lente de l'activité en médecine de ville après le pic épidémique.

En semaine 1, on observe un retour à une activité pré-épidémique : la première vague de la pandémie A(H1N1)2009 a pris fin en Ile de France.

A noter que l'application du modèle de régression de Serfling aux données historiques du réseau Sentinelles permet d'estimer l'incidence attendue en l'absence de circulation de virus grippaux.

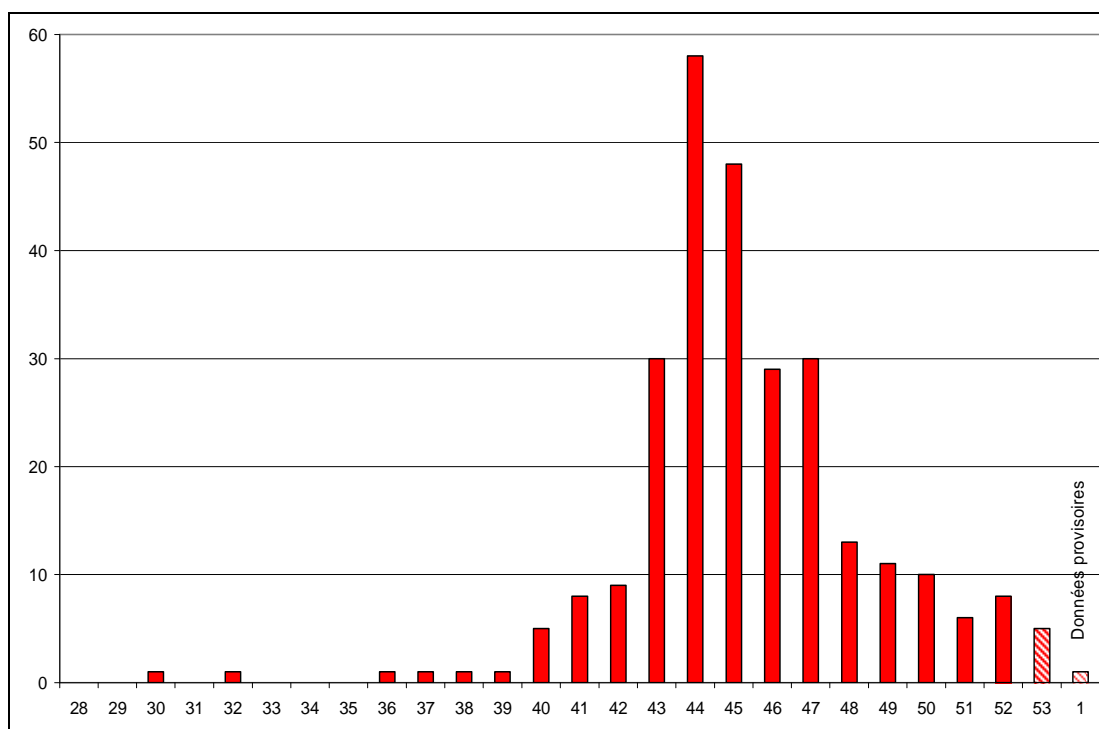
Surveillance des cas graves hospitalisés en Ile-de-France

(source : InVS, données mises à jour au **12 janvier 2010 à 14h**)

Figure 5 :

Nombre hebdomadaire de cas graves hospitalisés en Ile-de-France depuis le 01/07/2009

(données pouvant être revues à la hausse pour les dernières semaines)



Depuis le bulletin du mercredi 6 janvier, 5 nouveaux cas graves confirmés (ou probables non confirmables) de grippe A(H1N1)v ont été signalés dans la région, portant à 277 le nombre de cas graves hospitalisés depuis le 1er juillet 2009.

Pour rappel, un cas grave hospitalisé est défini comme un patient confirmé à A(H1N1) 2009 (ou probable non confirmable) ayant été hospitalisé en réanimation (ou en soins intensifs/ unité de soins continus) ou décédé à l'hôpital.

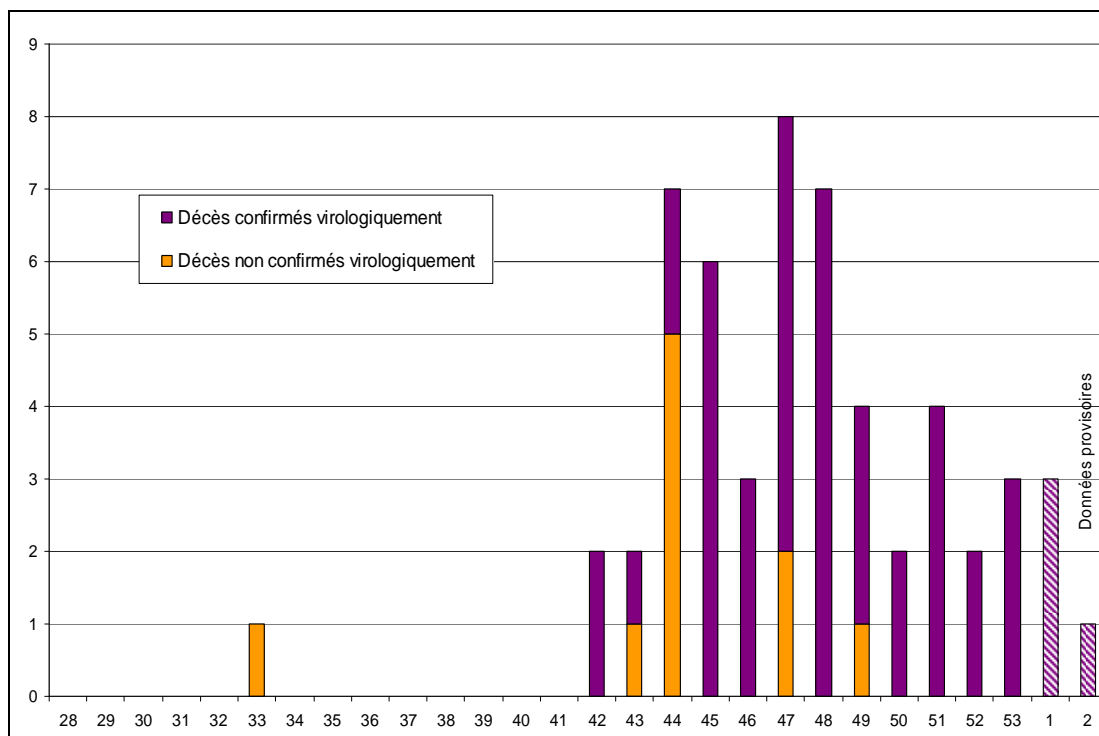
Surveillance des décès

(source : InVS, données mises à jour au **13/01/2010 à 14h30**)

Figure 6 :

Nombre hebdomadaire de décès en Ile-de-France depuis le 01/07/2009

(données pouvant être revues à la hausse pour les dernières semaines)



En Ile-de-France, 55 décès liés au virus A(H1N1)2009 ont été signalés à l'InVS depuis le début de l'épidémie parmi lesquels 45 étaient confirmés virologiquement. Au cours des dix derniers jours, 4 décès sont survenus

Modalités de la surveillance au niveau national

- Surveillance de la grippe A (H1N1) 2009 en France : outils et méthodes. 16/12/2009 :
http://www.invs.sante.fr/surveillance/grippe_dossier/docs_professionnels/methodo_surveillance_grippe_161209.pdf
- Protocole de surveillance des cas graves de grippe A (H1N1) 2009. 16/11/2009 :
http://www.invs.sante.fr/surveillance/grippe_dossier/docs_professionnels/protocole_signalement_cas_graves_161109.pdf
- Fiche de signalement des cas graves en réanimation à l'hôpital :
http://www.invs.sante.fr/surveillance/grippe_dossier/docs_professionnels/fiche_signalement_cas_hospitalises_231109.pdf
- Fiche de fin de suivi des cas graves en réanimation et des décès à l'hôpital :
http://www.invs.sante.fr/surveillance/grippe_dossier/docs_professionnels/fiche_fin_de_suitivi_cas_hospitalise_121109.pdf
- Fiche de signalement de cas groupés de grippe à nouveau virus grippal A (H1N1) 2009 dans une collectivité. 02/09/2009
http://www.invs.sante.fr/display/?doc=surveillance/grippe_dossier/index_h1n1.htm

Sites utiles

- Site de l'InVS : <http://www.invs.sante.fr/index.asp>.
- Sites du ministère chargé de la Santé :
 - pour le grand public : <http://www.sante-sports.gouv.fr/>
 - pour les professionnels de santé : <http://www.sante-sports.gouv.fr/grippe>
- Site du ministère de l'éducation nationale :
<http://www.education.gouv.fr/cid24881/info-grippe.html>

| Partenaires régionaux de la surveillance |

Agence régionale de l'hospitalisation
Associations SOS Médecins adhérant au réseau épidémiologique SOS Médecins France
Centre de veille et d'action sur les urgences (ARH-APHP)
Assistance publique hôpitaux de Paris (AP-HP)
Centres hospitaliers adhérant au réseau Oscour®
Directions départementales des affaires sanitaires et sociales
Samu
Services d'états civils des communes informatisées
Réseau Sentinelles
Réseau Grog

Cire Ile-de-France
Drass Ile-de-France
58-62 rue de Mouzaïa
75935 PARIS CEDEX 19
Tél. : 01.44.84.23.61
Fax. : 01.44.84.21.70
Mél. : dr75-cire-idf@sante.gouv.fr

<http://www.ile-de-france.sante.gouv.fr/veille-sanitaire-et-alerte/>