

# Surveillance sanitaire en Aquitaine

## Point Hebdomadaire

Semaine 12 du 22/03/10 au 28/03/10

### | Les points clés |

#### • Faits marquants

- Signalement par la Ddass 33 et le Cclin Sud-Ouest de 2 cas de gale dans une crèche en Gironde. Les 2 cas appartiennent à la même section, ils ont été traités ainsi que leur entourage familial. Le renforcement des mesures d'hygiène, le traitement du linge et le traitement du personnel en contact avec les enfants de la section ont été recommandés.
- Jeudi 1<sup>er</sup> avril 2010 : Création officielle de l'ARS Aquitaine.

#### • Indicateurs suivis

- **Données des urgences** : activité des urgences relativement stable cette semaine.
- **Données des Samu** : activité des Samu relativement stable cette semaine.
- **Données de SOS Médecins** : activité stable pour l'ensemble des 3 associations de la région.
- **Données des décès** : pas d'augmentation inhabituelle du nombre total de décès en semaine 12 par rapport à la semaine 10.
- **Surveillance de la gastro-entérite** : activité en diminution pour SOS Médecins et en légère augmentation dans les services d'urgence.
- **Surveillance de la bronchiolite** : activité en légère augmentation pour SOS Médecins et dans les services d'urgence.
- **Grippe A (H1N1) 2009** : au total, 82 cas graves ont été signalés dans la région dont 3 sont toujours hospitalisés à ce jour ; 19 décès liés au virus A (H1N1) 2009 ont été rapportés en Aquitaine, dont 2 survenus chez des personnes sans facteur de risque connu.

#### **En savoir plus**

Institut de veille sanitaire : <http://www.invs.sante.fr>

Ministère de la santé et des sports : <http://www.sante-sports.gouv.fr/>

### | Partenaires de la surveillance en Aquitaine |

Services des urgences  
et des SAMU



Directions départementales  
des affaires sanitaires et  
sociales



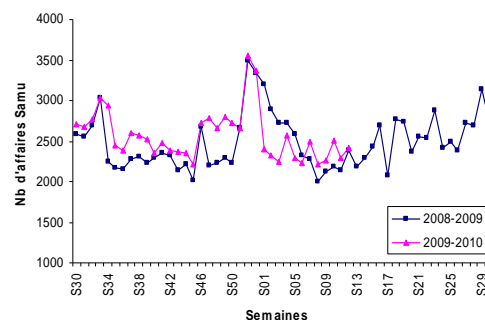
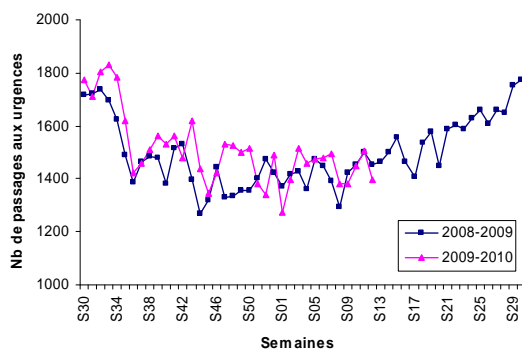
Points clés

- L'activité des services d'urgence de la région reste globalement stable par rapport à la semaine 11. Toutefois, cette semaine, on notera une légère augmentation de l'activité de la Clinique Sainte Etienne et Pays Basque (+8,5% par rapport à la semaine précédente).
- L'activité des urgences concernant les enfants de moins de 1 an est en légère augmentation dans le département des Pyrénées-Atlantiques (+13,2% par rapport à la semaine précédente). De plus, un nombre élevé de passages concernant les enfants de moins de 1 an a été observé aux urgences pédiatriques du CHU Bordeaux lors du week-end. Une légère recrudescence des cas de bronchiolite et de gastro-entérites a été observée par le référent médical contacté. L'activité relative aux personnes de plus de 75 ans est stable cette semaine.
- L'activité globale des Samu d'Aquitaine est stable cette semaine (+1,4 % depuis la semaine 11).

URGENCES

SAMU

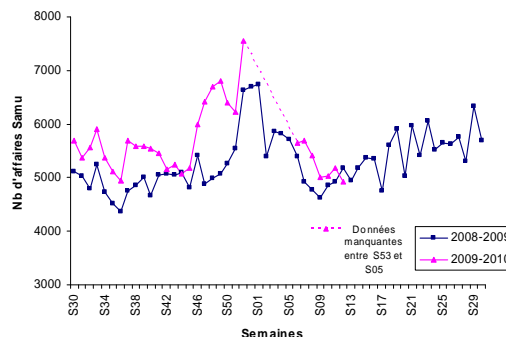
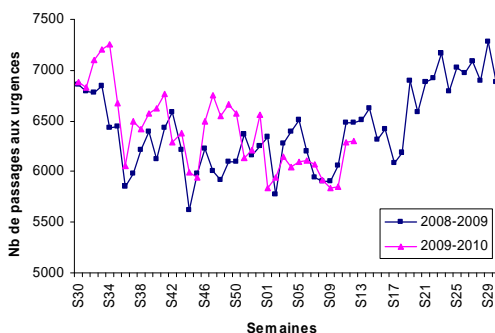
Département 24



Variation par rapport à s-1 : →  
(<1 an : ↘; ≥75 ans : →)

Variation par rapport à s-1 : →  
(SDIS : →)

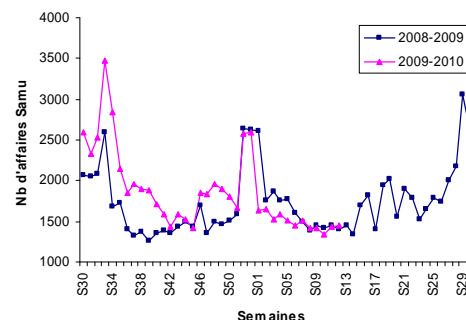
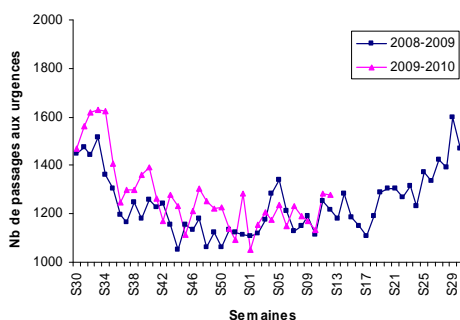
Département 33



Variation par rapport à s-1 : →  
(<1 an : →; ≥75 ans : →)

Variation par rapport à s-1 : →  
(SDIS : →)

Département 40



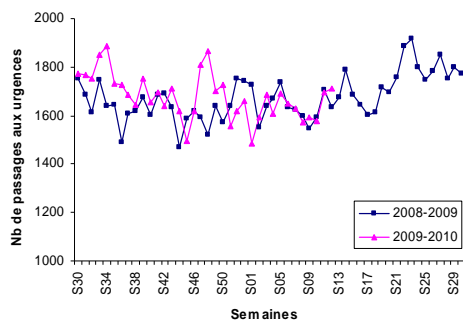
Variation par rapport à s-1 : →  
(<1 an : →; ≥75 ans : →)

Variation par rapport à s-1 : →  
(SDIS : non disponible)

## URGENCES

## SAMU

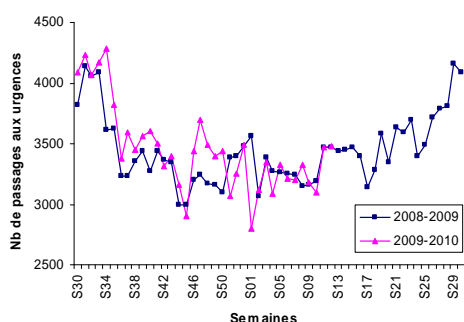
| Département 47 |



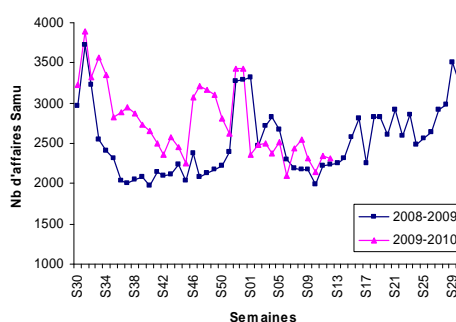
Variation par rapport à s-1 : →  
(<1 an : ↘; ≥75 ans : →)

Pas de données pour le Samu 47

| Département 64 |



Variation par rapport à s-1 : →  
(<1 an : ↗; ≥75 ans : →)



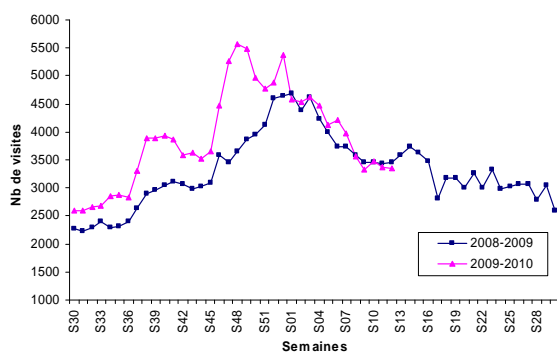
Variation par rapport à s-1 : →  
(SDIS : →)

## | Données de SOS Médecins |

### Points clés

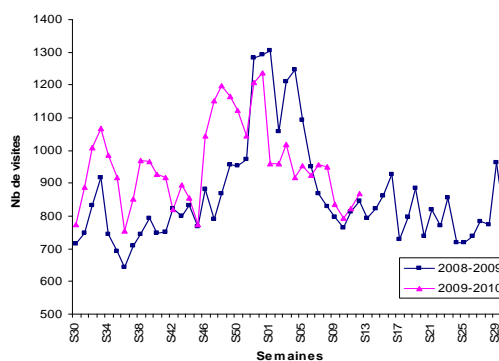
- L'activité des 3 associations de la région est restée stable cette semaine (+0,5 % par rapport à la semaine dernière). En Aquitaine, les consultations concernant les patients âgés de 75 ans et plus représentent 11,4 % des consultations totales.
- L'activité relative à l'indicateur « asthme » continue à augmenter cette semaine en Aquitaine avec 27 consultations en semaine 12 contre 23 consultations en semaine 11 (+17,5%).

| Bordeaux |



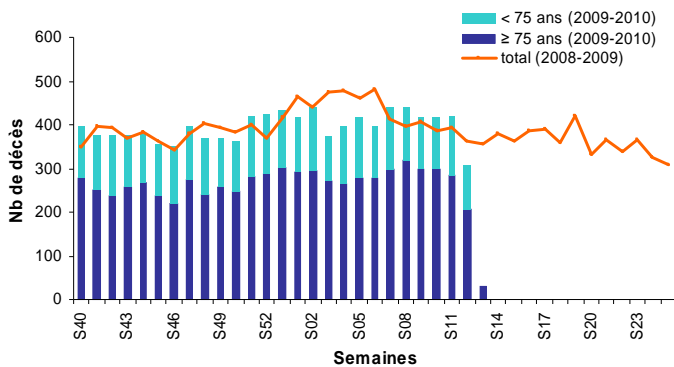
Variation par rapport à s-1 : →  
(≥75 ans : ↗)

| Bayonne - Pau |



Variation par rapport à s-1 : →  
(≥75 ans : ↘)

**| Données de décès Insee |**



Variation entre s-1 et s-2 : →  
(≥75 ans : →)

**Points clés**

- D'après les données disponibles, on ne note pas d'augmentation inhabituelle de décès.

*NB : Les données de décès Insee proviennent de 47 communes informatisées d'Aquitaine. Pour les données relatives aux décès Insee, les délais de notification étant supérieurs à 7 jours, les variations indiquées portent sur la semaine-1 versus la semaine-2.*

**| Surveillance de la gastro-entérite |**

**En France métropolitaine**

- Réseau Sentinelles : décroissance épidémique. Taux d'incidence de la diarrhée aiguë : 244 cas pour 100 000 habitants, soit supérieur au seuil épidémique (200 cas pour 100 000 habitants).
- SOS Médecins : la part des actes pour l'indicateur « gastro-entérite » est en légère baisse dans toutes les zones géographiques.

**En Aquitaine**

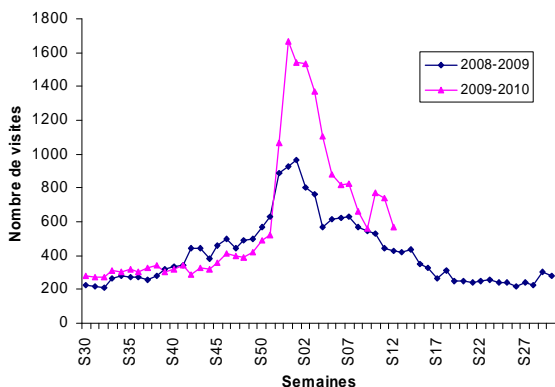
Baisse de l'activité relative aux gastro-entérites en semaine 11 (-23 % par rapport à la semaine dernière) pour SOS Médecins, se situant à un niveau plus élevé que celui observé l'an dernier à la même période. L'activité dans les services d'urgence du réseau OSCOUR® se situe à un niveau comparable à celui observé en début d'année.

- SOS Médecins : 570 visites hebdomadaires soit 13,5 % des visites totales.
- Services d'urgences du réseau OSCOUR® (5 établissements) : 38 visites hebdomadaires soit 2,5 % des passages totaux.

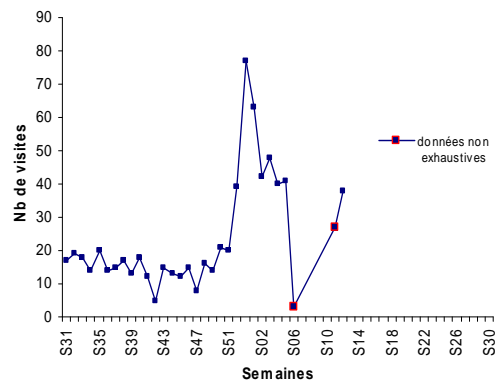
*NB : Pour des raisons techniques, le nombre de passages pour gastro-entérites à la clinique St Etienne est indisponible en semaines 6 et 11.*

**| SOS Médecins |**  
Bordeaux, Bayonne, Pau

**| Services d'urgences du réseau OSCOUR® |**  
(CH Mont de Marsan, CH Orthez, CHIC Marmande, Clinique Sokorri et Clinique St Etienne)



Variation par rapport à s-1 : ↘



Variation par rapport à s-1 : ↓

**En France métropolitaine**

▪ **SOS Médecins** : en semaine 11, la part des actes pour l'indicateur « bronchiolite » s'était stabilisée en Centre/Ile-de-France, Centre-Est, Nord et Nord-Est et diminuait dans les régions du Sud. En revanche, cet indicateur était en légère augmentation dans la zone Ouest.

**En Aquitaine**

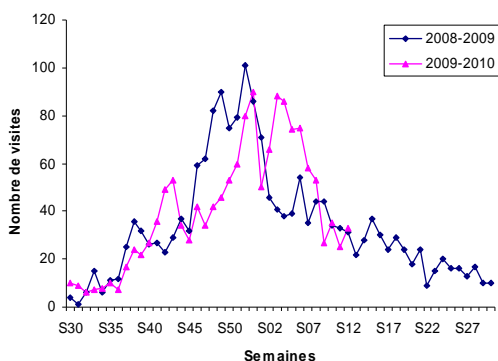
Activité en augmentation cette semaine pour SOS Médecins (+32 % par rapport à la semaine dernière) et dans les services d'urgence.

- **SOS Médecins** : 33 visites hebdomadaires soit moins de 1 % des visites totales.
- **Services d'urgences du réseau OSCOUR® (5 établissements)** : 4 visites hebdomadaires soit 0,2 % des passages totaux.

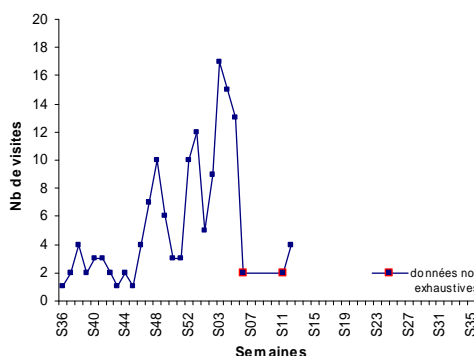
*NB : Pour des raisons techniques, le nombre de passages pour bronchiolites dans la clinique St Etienne est indisponible en semaines 6 et 11.*

**SOS Médecins**  
Bordeaux, Bayonne, Pau

**Services d'urgences du réseau OSCOUR®**  
(CH Mont de Marsan, CH Orthez, CHIC Marmande, Clinique Sokorri et Clinique St Etienne)



Variation par rapport à s-1 : ↑



Variation par rapport à s-1 : ↓

**Notice méthodologique**

Données Urgences, Samu et SOS Médecins

Interprétation graphique	Variation de l'indicateur par rapport à la semaine précédente (s-1) (%)
↑ forte hausse	≥ 30
↗ hausse modérée	[10 ;30[
→ stable	] -10 ;10[
↘ baisse modérée	] -30 ; -10]
↓ forte baisse	≤ -30

Directeur de la publication :  
Dr Françoise Weber, Directrice générale de l'nVS

**Equipe de rédaction :**

Patrick Rolland  
Marianne Adolphe  
Bénédicte Aldabe  
Christine Castor  
Dr Martine Charron  
Sandrine Coquet  
Elsa Delisle  
Gaëlle Gault  
Stéphanie Hoppe  
Dr Véronique Servas

Coordonnateur scientifique  
Assistante  
Epidémiologiste  
Epidémiologiste  
Médecin inspecteur de santé publique  
Epidémiologiste  
Epidémiologiste Profet  
Epidémiologiste  
Interne de santé publique  
Médecin épidémiologiste



**Diffusion :**  
Cellule de l'nVS en région (Cire) Aquitaine  
Drass-Cire – Espace Rodesse  
103 bis rue Belleville  
BP 952 – 33063 Bordeaux Cedex  
tél. : 05 57 01 97 20 fax : 05 57 01 97 15  
[dr-33-cire-aquitaine@sante.gouv.fr](mailto:dr-33-cire-aquitaine@sante.gouv.fr)