

Surveillance sanitaire en Aquitaine

Point Hebdomadaire

Semaine 13 du 29/03/10 au 04/04/10

| Les points clés |

• Faits marquants

- Signalement par la Délégation Territoriale (DT) 40 (anciennement Ddass) de cas groupés de rougeole dans une crèche. Depuis 1 mois, 5 cas ont été signalés chez des enfants âgés de 2 à 14 mois. Les mesures de gestion et d'information ont été prises par la DT40.
- Signalement par la DT 33 d'une suspicion de Tiac au sein de deux établissements de moyen séjour de Cenon. Au total, une quarantaine de personnes ont présenté des signes digestifs sur environ 150 résidents répartis dans les deux établissements. Les investigations vétérinaires et épidémiologiques sont en cours.

• Indicateurs suivis

- **Données des urgences** : activité des urgences relativement stable. On notera l'activité soutenue de quelques services pendant le week-end pascal.
- **Données des Samu** : activité en légère augmentation dans la région, principalement pendant le week-end de Pâques.
- **Données de SOS Médecins** : activité stable pour l'ensemble des 3 associations de la région. On notera la forte augmentation du nombre de consultations pour varicelle cette semaine.
- **Données des décès** : pas d'augmentation inhabituelle observée cette semaine.
- **Surveillance de la gastro-entérite** : diminution de l'activité pour SOS Médecins et les services d'urgences.
- **Surveillance de l'asthme**: activité en diminution pour SOS Médecins et relativement stable dans les services d'urgences.

En savoir plus

Institut de veille sanitaire : <http://www.invs.sante.fr>

Ministère de la santé et des sports : <http://www.sante-sports.gouv.fr/>

| Partenaires de la surveillance en Aquitaine |

Services des urgences
et des SAMU



 **MÉDECINS**

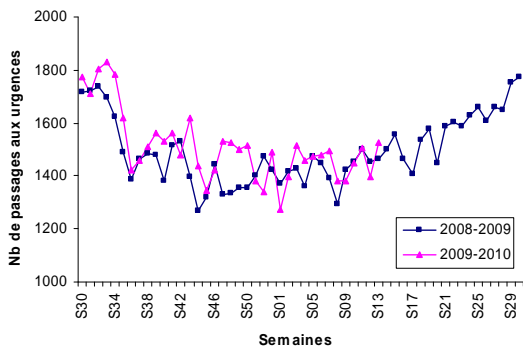
Points clés

- L'activité des services d'urgence de la région reste globalement stable par rapport à la semaine dernière. Cependant, l'activité de quelques services a été relativement soutenue pendant le week-end de Pâques. Il s'agit par exemple des urgences du CH d'Arcachon avec une activité en augmentation de 10% par rapport à la semaine dernière. De plus, l'activité des urgences du CHIC Marmande a été soutenue ce week-end ; près de 35% des passages enregistrés étaient en lien avec le festival Garorock qui a eu lieu à Marmande du 02 au 04 avril.
- Les nombres de passages aux urgences concernant les enfants âgés de moins de 1 an et des personnes de 75 ans et plus sont restés à des valeurs relativement stables par rapport à la semaine dernière.
- L'activité des Samu de la région est en augmentation de +6% par rapport à la semaine dernière, on notera l'activité élevée des Samu 33, Pau et Bayonne le dimanche 04 avril.

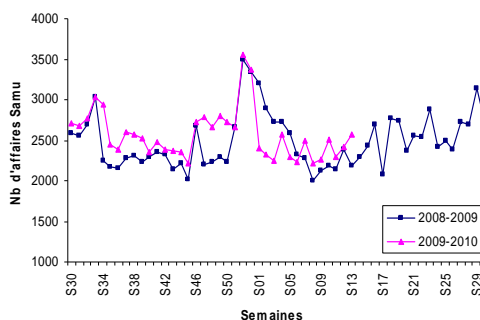
URGENCES

SAMU

Département 24

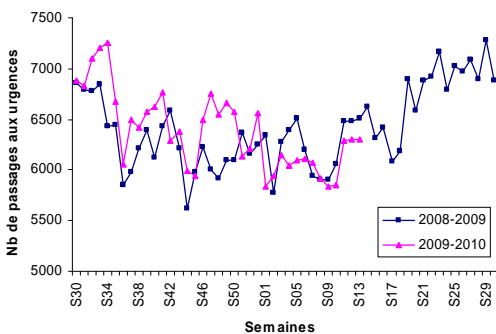


Variation par rapport à s-1 : →
(<1 an : ▲; ≥75 ans : →)

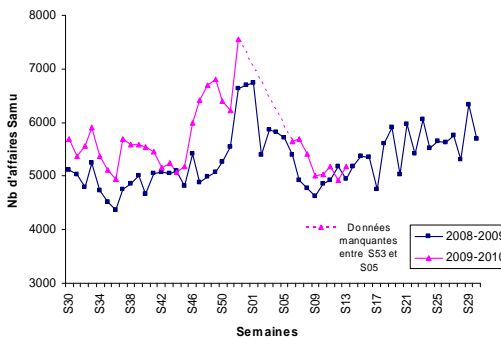


Variation par rapport à s-1 : →
(SDIS : →)

Département 33

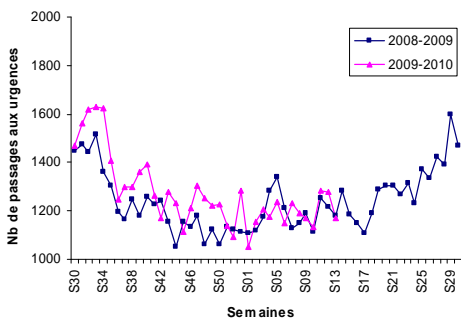


Variation par rapport à s-1 : →
(<1 an : →; ≥75 ans : →)

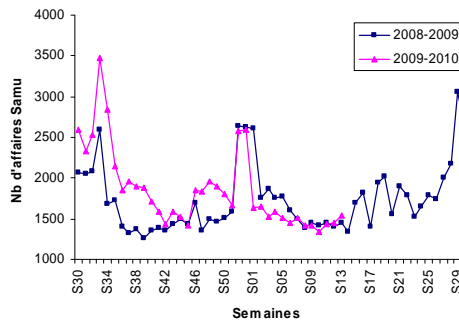


Variation par rapport à s-1 : non disponible
(SDIS : non disponible)

Département 40



Variation par rapport à s-1 : →
(<1 an : →; ≥75 ans : →)

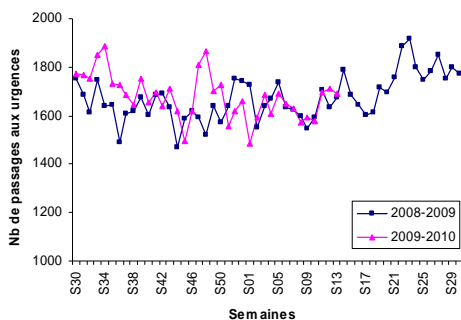


Variation par rapport à s-1 : →
(SDIS : non disponible)

URGENCES

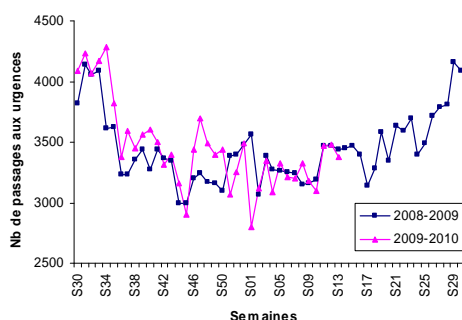
SAMU

| Département 47 |



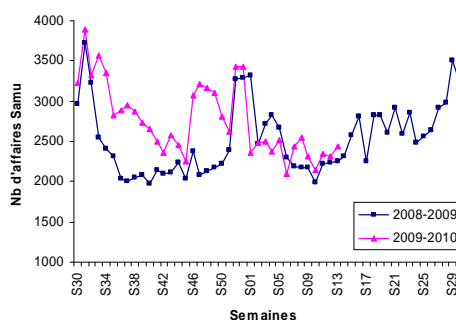
Variation par rapport à s-1 : ➔
(<1 an : ➔; ≥75 ans : ➔)

| Département 64 |



Variation par rapport à s-1 : ➔
(<1 an : ↘; ≥75 ans : ➔)

Pas de données pour le Samu 47



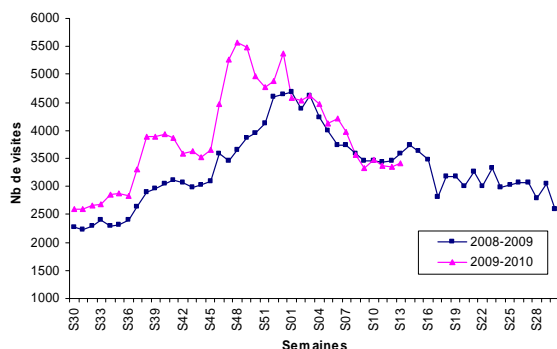
Variation par rapport à s-1 : ➔
(SDIS : ➔)

| Données de SOS Médecins |

Points clés

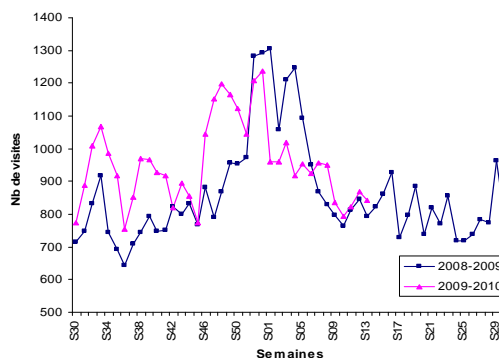
- L'activité des 3 associations de la région a été relativement stable cette semaine (-1 % par rapport à la semaine dernière).
- Les consultations concernant les patients âgés de 75 ans et plus représentent 11,6 % des consultations totales.
- Le nombre de consultations pour varicelle est en augmentation depuis deux semaines. En semaine 13, 35 visites pour varicelle ont été réalisées soit une augmentation de +30% par rapport à la semaine dernière.

| Bordeaux |

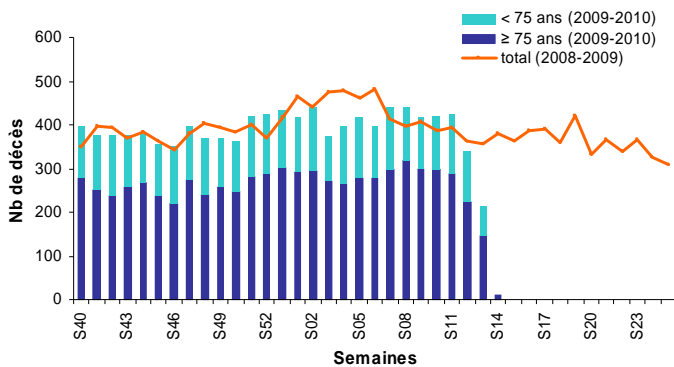


Variation par rapport à s-1 : ➔
(≥75 ans : ➔)

| Bayonne - Pau |



Variation par rapport à s-1 : ➔
(≥75 ans : ↗)



Variation entre s-1 et s-2 : ↘
(≥75 ans : ↘)

Points clés

- D'après les données disponibles, on ne note pas d'augmentation inhabituelle de décès.

NB : Les données de décès Insee proviennent de 47 communes informatisées d'Aquitaine. Pour les données relatives aux décès Insee, les délais de notification étant supérieurs à 7 jours, les variations indiquées portent sur la semaine-1 versus la semaine-2.

| Surveillance de la gastro-entérite |

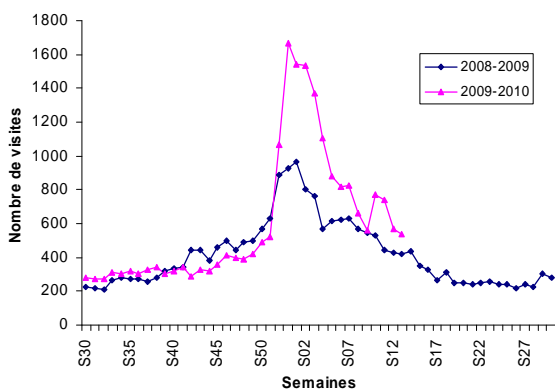
En France métropolitaine

- Réseau sentinelles : décline épidémique. Taux d'incidence de la diarrhée aiguë : 197 cas pour 100 000 habitants, soit juste au dessus du seuil épidémique (191 cas pour 100 000 habitants).
- SOS Médecins : la part des actes pour l'indicateur « gastro-entérite » est stable dans toutes les zones géographiques ; elle représente environ 15% de la totalité des actes.

En Aquitaine

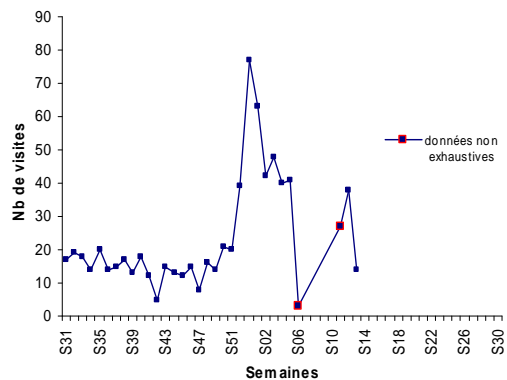
- Activité en diminution cette semaine pour SOS Médecins (-5 % par rapport à la semaine dernière) et nette diminution dans les services des urgences (-63 %).
- SOS Médecins : 541 visites hebdomadaires soit 12,7 % des visites totales.
- Services d'urgences du réseau OSCOUR® (5 établissements) : 14 visites hebdomadaires contre 38 en semaine 12.

| SOS Médecins |
Bordeaux, Bayonne, Pau



Variation par rapport à s-1 : ➔

| Services d'urgences du réseau OSCOUR® |
(CH Mont de Marsan, CH Orthez, CHIC Marmande, Clinique Sokorri et Clinique St Etienne)



Variation par rapport à s-1 : ↘

En France métropolitaine

▪ **SOS Médecins** : la part des actes pour l'indicateur « asthme » reste stable dans toutes les zones géographiques.

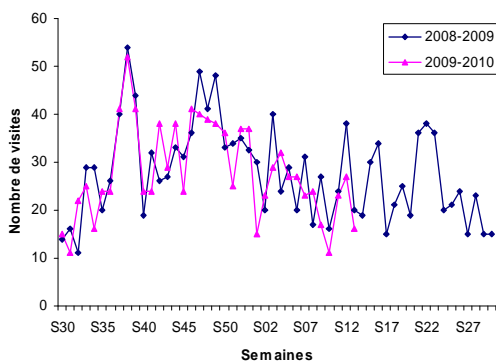
En Aquitaine

Activité en diminution pour SOS Médecins et relativement stable dans les services des urgences par rapport à la semaine dernière.

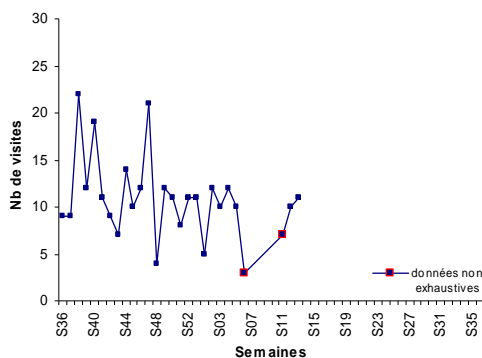
- **SOS Médecins** : 16 visites hebdomadaires soit 0,4 % des visites totales.
- **Services d'urgences du réseau OSCOUR® (5 établissements)** : 11 visites cette semaine contre 10 la semaine précédente.

SOS Médecins
Bordeaux, Bayonne, Pau

Services d'urgences du réseau OSCOUR®
(CH Mont de Marsan, CH Orthez, CHIC Marmande,
Clinique Sokorri et Clinique St Etienne)



Variation par rapport à s-1 : ↘



Variation par rapport à s-1 : →

Notice méthodologique

Données Urgences, Samu et SOS Médecins

Interprétation graphique	Variation de l'indicateur par rapport à la semaine précédente (s-1) (%)
↑ forte hausse	≥ 30
↗ hausse modérée	[10 ;30[
→ stable] -10 ;10[
↘ baisse modérée] -30 ; -10[
↓ forte baisse	≤ -30

Directeur de la publication :
Dr Françoise Weber, Directrice générale de l'InVS

Equipe de rédaction :

Patrick Rolland	Coordonnateur scientifique
Marianne Adolphe	Assistante
Bénédicte Aldabe	Epidémiologiste
Christine Castor	Epidémiologiste
Dr Martine Charron	Médecin inspecteur de santé publique
Sandrine Coquet	Epidémiologiste
Elsa Delisle	Epidémiologiste Profet
Gaëlle Gault	Epidémiologiste
Stéphanie Hoppe	Interne de santé publique
Dr Véronique Servas	Médecin épidémiologiste



Diffusion :
Cellule de l'nVS en région (Cire) Aquitaine
ARS-Cire – Espace Rodesse
103 bis rue Belleville
BP 952 – 33063 Bordeaux Cedex
tél. : 05 57 01 97 20 fax : 05 57 01 97 15
ars-aquitaine-cire@ars.sante.fr