

Surveillance sanitaire en Aquitaine

Point Hebdomadaire

Semaine 16 du 19/04/10 au 25/04/10

| Les points clés |

- Faits marquants

- Signalement d'une suspicion de 2 cas groupés de légionellose à Marmande. Les investigations sont actuellement en cours par la Délégation territoriale 47.

- Indicateurs suivis

- **Données des urgences** : activité stable des urgences en Aquitaine.
- **Données des Samu** : activité en légère baisse pour la seconde semaine consécutive.
- **Données de SOS Médecins** : activité en légère baisse pour la seconde semaine consécutive. La part des actes pour l'indicateur « varicelle » est en légère hausse en Aquitaine.
- **Données des décès** : pas d'augmentation inhabituelle observée cette semaine.
- **Surveillance de la gastro-entérite** : activité en diminution pour SOS Médecins mais relativement stable dans les services d'urgences.
- **Surveillance de l'asthme** : activité stable pour SOS Médecins et en diminution dans les services d'urgences.

En savoir plus

Institut de veille sanitaire : <http://www.invs.sante.fr>

Ministère de la santé et des sports : <http://www.sante-sports.gouv.fr/>

| Partenaires de la surveillance en Aquitaine |

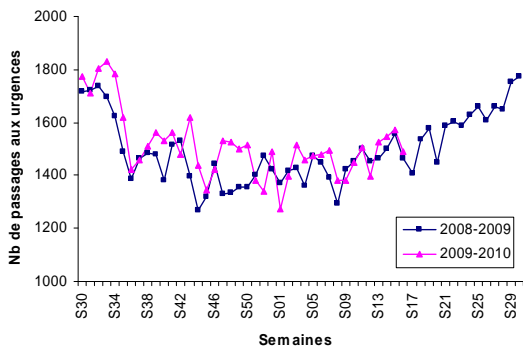
Services des urgences
et des SAMU



- Points clés**
- L'activité des services d'urgence de la région est restée stable en semaine 16 (-4 % en comparaison à la semaine précédente).
 - Le nombre de passages aux urgences concernant les enfants de moins de 1 an est relativement stable cette semaine dans la région (-8 %). On notera toutefois une augmentation d'activité dans le département des Landes avec 18 passages en semaine 16 contre 13 la semaine précédente (+38 %). Le nombre de passages aux urgences relatif aux personnes âgées de 75 ans et plus reste globalement stable cette semaine en Aquitaine.
 - L'activité des Samu de la région est en légère baisse pour la seconde semaine consécutive (-20 % depuis la semaine 15).

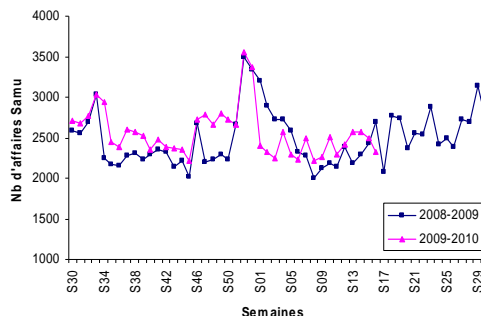
Département 24

URGENCES



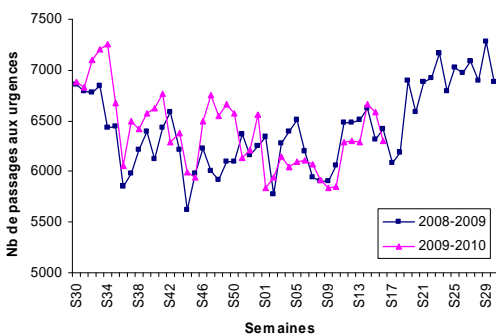
Variation par rapport à s-1 : →
(<1 an : ↑; ≥75 ans : →)

SAMU

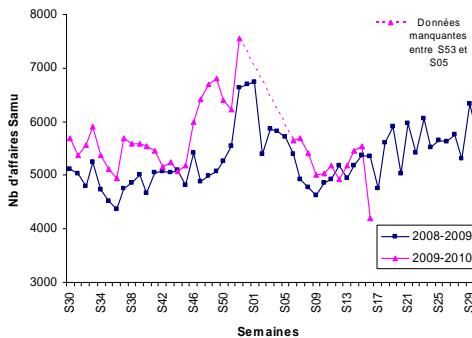


Variation par rapport à s-1 : →
(SDIS : ↓)

Département 33

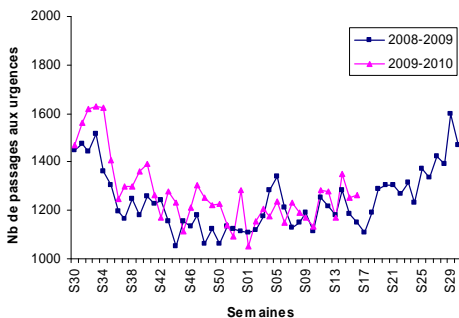


Variation par rapport à s-1 : →
(<1 an : →; ≥75 ans : →)

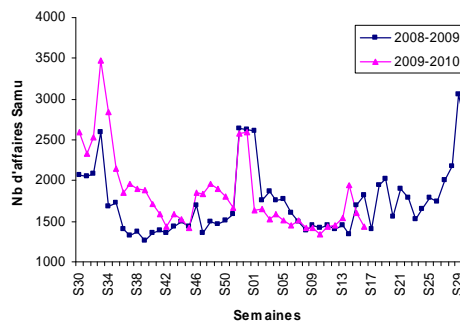


Variation par rapport à s-1 : ↓
(SDIS : ↓)

Département 40



Variation par rapport à s-1 : →
(<1 an : ↓; ≥75 ans : →)

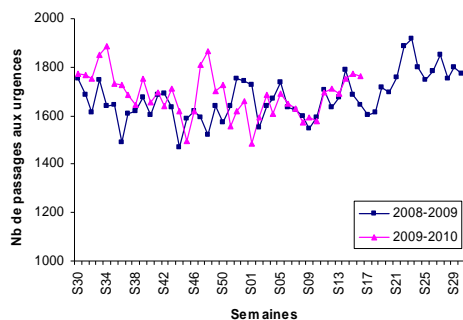


Variation par rapport à s-1 : ↓
(SDIS : non disponible)

URGENCES

SAMU

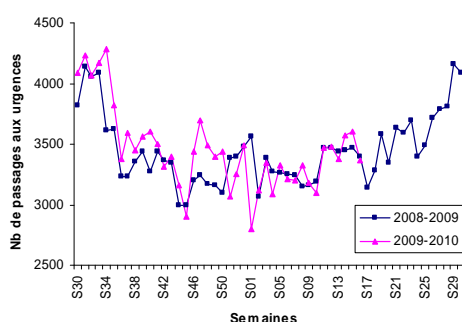
Département 47



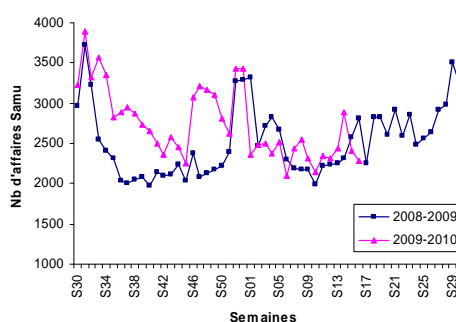
Variation par rapport à s-1 : →
(<1 an : →; ≥75 ans : →)

Pas de données pour le Samu 47

Département 64



Variation par rapport à s-1 : →
(<1 an : ↘; ≥75 ans : ↘)



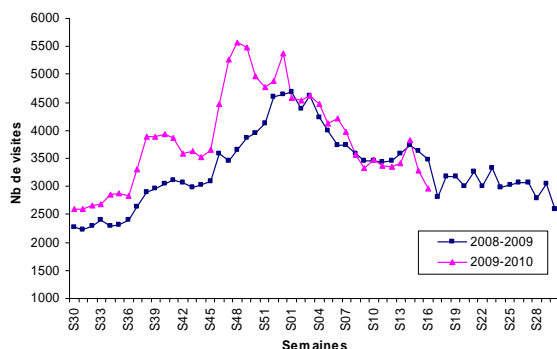
Variation par rapport à s-1 : →
(SDIS : ↘)

Données de SOS Médecins

Points clés

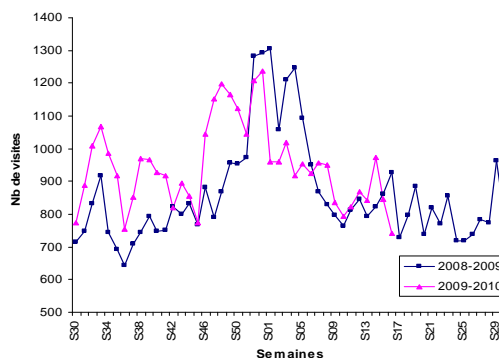
- L'activité des 3 associations de la région est en légère baisse pour la deuxième semaine consécutive (-10 % par rapport à la semaine dernière).
- Les consultations concernant les patients âgés de 75 ans et plus représentent 13,8 % des consultations totales.
- Le nombre de consultations pour varicelle a légèrement augmenté cette semaine (+15 % depuis la semaine 15).

Bordeaux

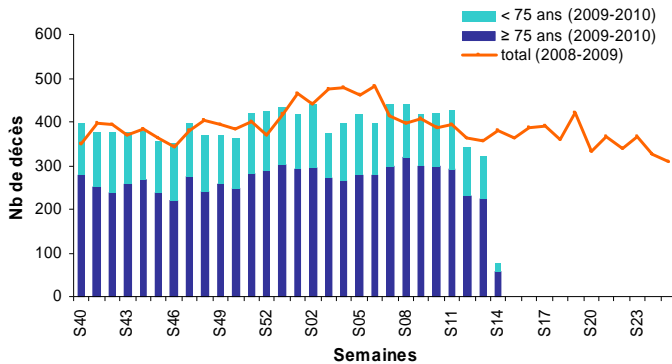


Variation par rapport à s-1 : ↘
(≥75 ans : →)

Bayonne - Pau



Variation par rapport à s-1 : ↘
(≥75 ans : →)



Variation entre s-1 et s-2 : →
(≥75 ans : →)

Points clés

- D'après les données disponibles, on ne note pas d'augmentation inhabituelle de décès.

NB : Les données de décès Insee proviennent de 47 communes informatisées d'Aquitaine. Pour les données relatives aux décès Insee, les délais de notification étant supérieurs à 7 jours, les variations indiquées portent sur la semaine-1 versus la semaine-2.

| Surveillance de la gastro-entérite |

En France métropolitaine

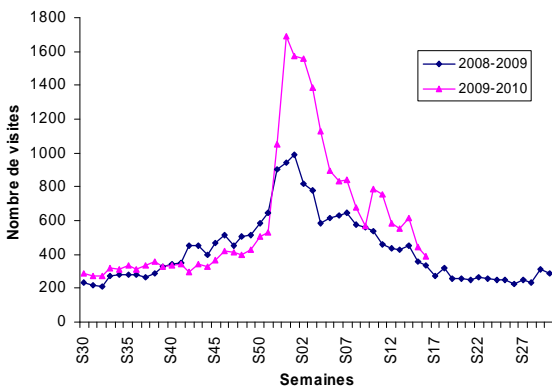
- Réseau sentinelles : activité modérée à faible. Taux d'incidence de la diarrhée aiguë : 133 cas pour 100 000 habitants, soit en dessous du seuil épidémique (171 cas pour 100 000 habitants).
- SOS Médecins : la part des actes pour l'indicateur « gastro-entérite » est à la baisse dans toutes les zones géographiques. Elle représente environ 15% de l'activité totale.

En Aquitaine

Activité en diminution cette semaine pour SOS Médecins (-13 %) et relativement stable dans les services des urgences (-7 %) par rapport à la semaine dernière.

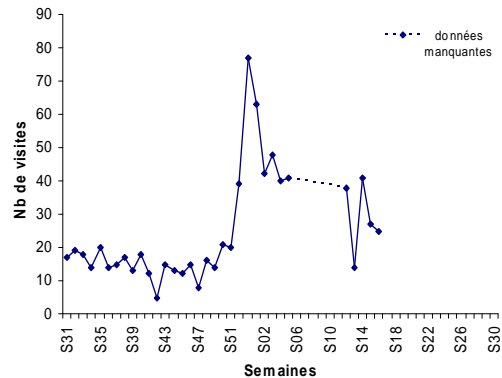
- SOS Médecins : 389 visites hebdomadaires soit 10,5 % des visites totales.
- Services d'urgences du réseau OSCOUR® (5 établissements) : 25 visites hebdomadaires contre 27 la semaine passée.

| SOS Médecins |
Bordeaux, Bayonne, Pau



Variation par rapport à s-1 : ↘

| Services d'urgences du réseau OSCOUR® |
(CH Mont de Marsan, CH Orthez, CHIC Marmande, Clinique Sokorri et Clinique St Etienne)



Variation par rapport à s-1 : →

En France métropolitaine

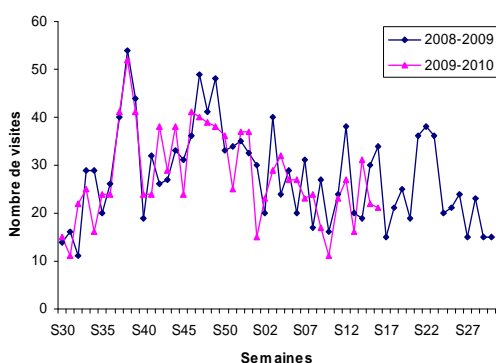
▪ **SOS Médecins** : les motifs d'appel pour asthme chez les plus de 2 ans restent stables.

En Aquitaine

Activité stable pour SOS Médecins (-4,5 %) et en forte baisse dans les services des urgences (-71 %) par rapport à la semaine dernière.

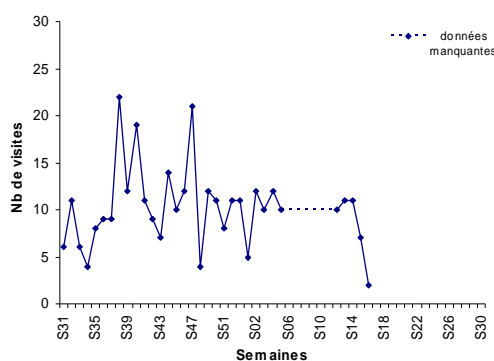
- **SOS Médecins** : 21 visites hebdomadaires soit 0,6 % des visites totales.
- **Services d'urgences du réseau OSCOUR® (5 établissements)** : 2 visites cette semaine contre 7 la semaine précédente.

SOS Médecins
Bordeaux, Bayonne, Pau



Variation par rapport à s-1 : ➔

Services d'urgences du réseau OSCOUR®
(CH Mont de Marsan, CH Orthez, CHIC Marmande, Clinique Sokorri et Clinique St Etienne)



Variation par rapport à s-1 : ⬇

Notice méthodologique

Données Urgences, Samu et SOS Médecins

Interprétation graphique	Variation de l'indicateur par rapport à la semaine précédente (s-1) (%)
⬆ forte hausse	≥ 30
↗ hausse modérée	[10 ;30[
➔ stable] -10 ;10[
↘ baisse modérée] -30 ; -10[
⬇ forte baisse	≤ -30

Directeur de la publication :

Dr Françoise Weber, Directrice générale de l'InVS

Equipe de rédaction :

Patrick Rolland	Responsable
Marianne Adolphe	Assistante
Bénédicte Aldabe	Epidémiologiste
Christine Castor	Epidémiologiste
Dr Martine Charron	Médecin inspecteur de santé publique
Sandrine Coquet	Epidémiologiste
Elsa Delisle	Epidémiologiste Profet
Gaëlle Gault	Epidémiologiste
Stéphanie Hoppe	Interne de santé publique
Laure Meurice	Epidémiologiste stagiaire
Dr Véronique Servas	Médecin épidémiologiste



Diffusion :

Cellule de l'InVS en région (Cire) Aquitaine
Agence régionale de santé (ARS) Aquitaine
Espace Rodesse - 103 bis rue Belleville
CS 91704 – 33063 Bordeaux Cedex
tél. : 05 57 01 97 20 fax : 05 57 01 97 15
ars-aquitaine-cire@ars.sante.fr