

Veille Sanitaire

- Pathologies infectieuses
- Alertes environnementales

| Points clés |

Indicateurs d'activité des services hospitaliers et pré-hospitaliers

- Les indicateurs d'activité sont stables. On note toutefois une augmentation de l'activité SAMU au cours du week-end du 8 et 9 mai pour l'ensemble des départements.

Surveillance de regroupements de syndromes

- Les épidémies de grippe, de bronchiolite et de gastro-entérite sont terminées depuis plusieurs semaines, le nombre de cas restant faible.
- Le nombre de pneumopathies est stable en semaine 2010-18, ainsi que le nombre de bronchites aiguës.
- Les nombres de diagnostics d'allergies et d'asthme sont stables en semaine 2010-18.

Santé-environnement : Pollinisation

Bulletin pollinique de la région de Montpellier du 4 au 10 mai 2010
(données RNSA – Unité de palynologie de SupAgro Montpellier) :

La pluie limite les émissions polliniques mais celles-ci reprendront avec le retour du soleil.

Attention aux Graminées qui seront abondantes notamment lors de vos sorties ce week-end.

Ce bulletin hebdomadaire rassemble les informations analysées par la Cire Languedoc-Roussillon (Cellule de l'InVS en Région), dans le but de suivre les tendances des pathologies saisonnières et de permettre le déclenchement d'alertes lors de la détection de phénomènes épidémiques ou inhabituels. Il permet également de suivre les variations d'activité des services pour détecter les tensions survenant au niveau de l'offre de soins.

Il est destiné aux services régionaux en charge du champ sanitaire (Agence Régionale de Santé), à l'information des services préfectoraux, à celle des responsables d'établissements hospitaliers et à la rétro-information de l'ensemble des partenaires dont les données sont présentées.

| Tableau 1 |

AUDE

date	Total des passages	Passages enfants de - de 1 an	Passages adultes de + de 75 ans	Hospitalisations après passage	% Hospitalisations après passage	Affaires SAMU
05/05/10	218	3	34	76	34.9	134
06/05/10	237	5	36	74	31.2	141
07/05/10	288	4	32	79	27.4	138
08/05/10	286	8	34	78	27.3	409
09/05/10	289	5	30	76	26.3	350
10/05/10	279	1	38	80	28.7	179
11/05/10	287	2	33	72	25.1	141

GARD

date	Total des passages	Passages enfants de - de 1 an	Passages adultes de + de 75 ans	Hospitalisations après passage	% Hospitalisations après passage	Affaires SAMU
05/05/10	359	3	48	101	28.1	427
06/05/10	373	8	38	100	26.8	442
07/05/10	407	8	64	127	31.2	464
08/05/10	387	13	51	104	26.9	882
09/05/10	378	9	29	95	25.1	686
10/05/10	444	11	56	128	28.8	472
11/05/10	383	9	55	98	25.6	460

HERAULT

date	Total des passages	Passages enfants de - de 1 an	Passages adultes de + de 75 ans	Hospitalisations après passage	% Hospitalisations après passage	Affaires SAMU
05/05/10	628	11	57	168	26.8	550
06/05/10	711	24	76	165	23.2	593
07/05/10	796	27	93	200	25.1	586
08/05/10	784	24	68	148	18.9	1318
09/05/10	720	23	55	129	17.9	1054
10/05/10	776	16	77	173	22.3	636
11/05/10	757	25	87	206	27.2	604

Etablissements concernés par les données du serveur régional de veille et d'alerte (SRVA)


Données des 25 services d'accueil des urgences suivants :


- CH d'Alès
- CH de Bagnols-sur-Cèze
- CH de Béziers
- CH de Carcassonne
- CH de Mende
- CH de Narbonne
- CH de Perpignan
- CHI du Bassin de Thau
- CHRU de Montpellier
- CHU de Nîmes
- Clinique Bonnefon
- Clinique du Millénaire
- Clinique du Parc
- Clinique les Franciscaines
- Clinique Médipôle St Roch
- Clinique Montréal
- Clinique Saint-Louis
- Clinique Saint-Michel
- Clinique Saint-Pierre
- Clinique Saint-Roch
- Polyclinique Trois Vallées
- Polyclinique Grand Sud
- Polyclinique Le Languedoc
- Polyclinique Saint-Jean
- Polyclinique Saint-Privat


*** Les hospitalisations intègrent les UHCD et les transferts**

Tableau :

Adaptation de la méthode des cartes de contrôle sur données individuelles (pour un même jour de semaine):

 Pas de dépassement des limites statistiques de surveillance

 La valeur est comprise entre 2 et 3 écart-types

 La valeur dépasse des limites statistiques de surveillance à 3 écart-types (augmentation importante)

D.M. = Données Manquantes

LOZERE

date	Total des passages	Passages enfants de - de 1 an	Passages adultes de + de 75 ans	Hospitalisations après passage	% Hospitalisations après passage	Affaires SAMU
05/05/10	30	1	7	8	26.7	27
06/05/10	45	2	4	12	26.7	29
07/05/10	47	0	8	22	46.8	46
08/05/10	47	2	10	16	34.0	106
09/05/10	33	1	5	16	48.5	81
10/05/10	47	0	10	25	53.2	39
11/05/10	42	0	5	19	45.2	27

PYRENEES-ORIENTALES

date	Total des passages	Passages enfants de - de 1 an	Passages adultes de + de 75 ans	Hospitalisations après passage	% Hospitalisations après passage	Affaires SAMU
05/05/10	309	10	35	76	24.6	321
06/05/10	336	7	47	82	24.4	358
07/05/10	324	17	38	102	31.5	338
08/05/10	415	18	32	105	25.3	678
09/05/10	400	19	39	90	22.5	632
10/05/10	366	15	41	100	27.3	327
11/05/10	341	10	41	93	27.3	356

| Surveillance de la mortalité |

| Figure 1 |

Évolution hebdomadaire du nombre total de décès observé dans les 27 communes du Languedoc-Roussillon informatisées pour la transmission à l'Insee des dossiers d'enregistrement des décès, semaines 2009-01 à 2010-19 (seuil statistique défini par modélisation des 5 dernières années).



| Figure 2 |

Évolution hebdomadaire du nombre de décès observé chez les 85 ans et plus, dans les 27 communes du Languedoc-Roussillon informatisées pour la transmission à l'Insee des dossiers d'enregistrement des décès, semaines 2009-01 à 2010-19 (seuil statistique défini par modélisation des 5 dernières années).



Le nombre global de décès est en baisse depuis plusieurs semaines et reste inférieur au seuil statistique calculé à partir des données des cinq dernières années (Figure 2). Etant donné les délais de transmission, les données des 3 dernières semaines peuvent encore être consolidées dans les jours à venir.

Liste des communes informatisées à l'origine de la transmission quotidienne des statistiques de décès dans la région Languedoc-Roussillon : Carcassonne, Castelnaudary, Narbonne, Alès, Bagnols-sur-Cèze, Génolhac, Lézan, Nîmes, Pompignan, Poulx, Uzès, Aigues-Vives, Béziers, Castelnaud-le-Lez, Ganges, Lodève, Lunel, Mauguio, Montpellier, Olonzac, Pézenas, Riols, Sète, Mende, Céret, Perpignan, Prades.

| Echantillon considéré pour les données du réseau Oscour® |

Les figures qui suivent ont été réalisées à partir de l'application Sursaud de l'InVS et sur la base des résumés de passages aux urgences (RPU) provenant des 7 établissements suivants :

- CH d'Alès
- CH de Carcassonne
- CH de Bagnols-sur-Cèze
- CHRU de Montpellier
- Clinique Saint-Louis
- Polyclinique Saint-Jean
- Polyclinique Saint-Roch de Montpellier

Les données ne sont intégrées aux graphiques que si ces établissements ont transmis leurs données sur l'ensemble de la période considérée, soit de la semaine 2008-40 à la semaine 2010-18.

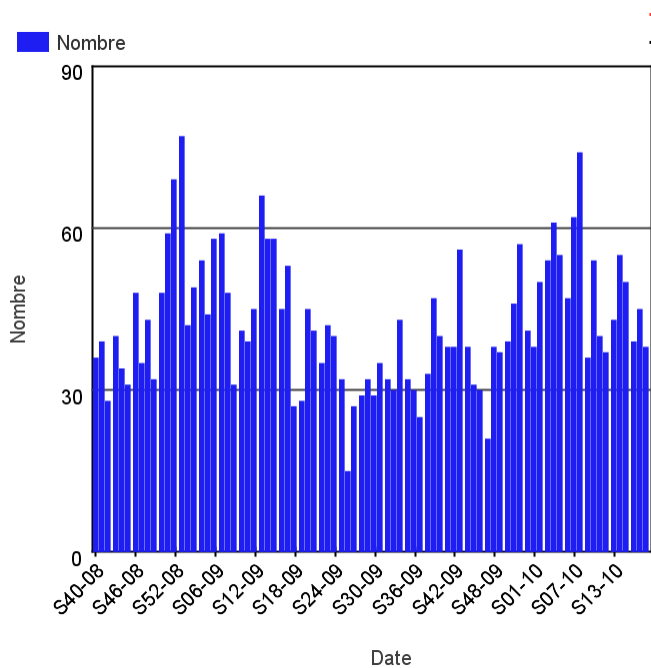
En semaine 2010-18, les 7 établissements ont transmis leurs données chaque jour. Ils représentent 4,0% du nombre total de RPU transmis par les 25 services d'urgences de la région Languedoc-Roussillon, soit un volume de 3897 RPU.

Pneumopathies

| Figure 3 |

Évolution hebdomadaire du nombre total de passages aux urgences pour pneumopathie, semaines 2008-40 à 2010-18.

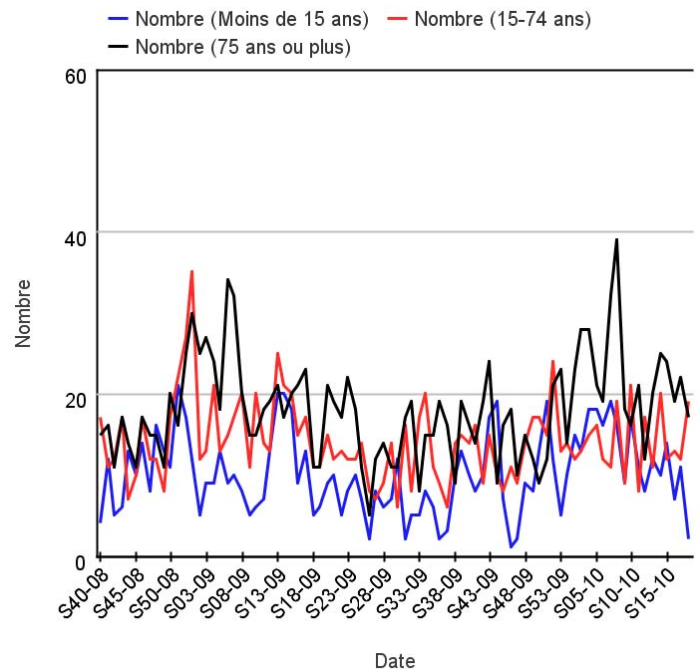
(Source : INVS - OSCOUR®)



| Figure 4 |

Évolution hebdomadaire du nombre de passages aux urgences pour pneumopathie par classe d'âge, semaines 2008-40 à 2010-18.

(Source : INVS - OSCOUR®)

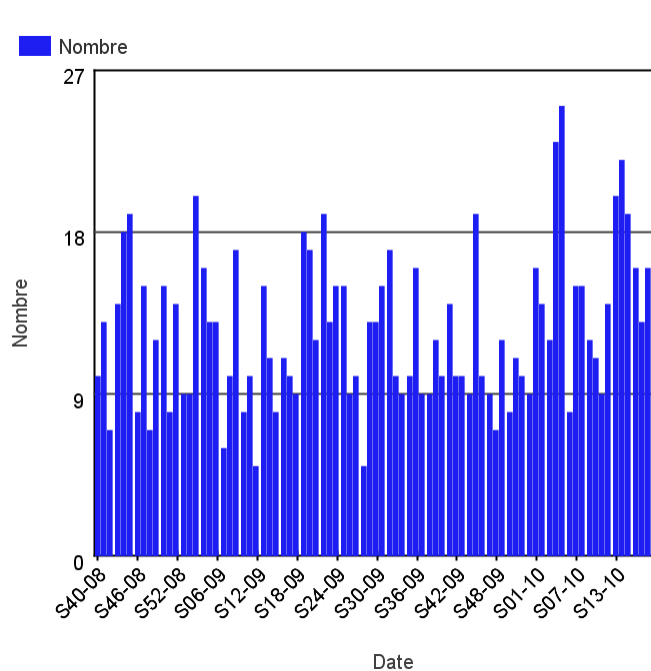


Dyspnées et insuffisances respiratoires

| Figure 5 |

Évolution hebdomadaire du nombre total de passages aux urgences pour dyspnée/Insuffisance respiratoire, semaines 2008-40 à 2010-18.

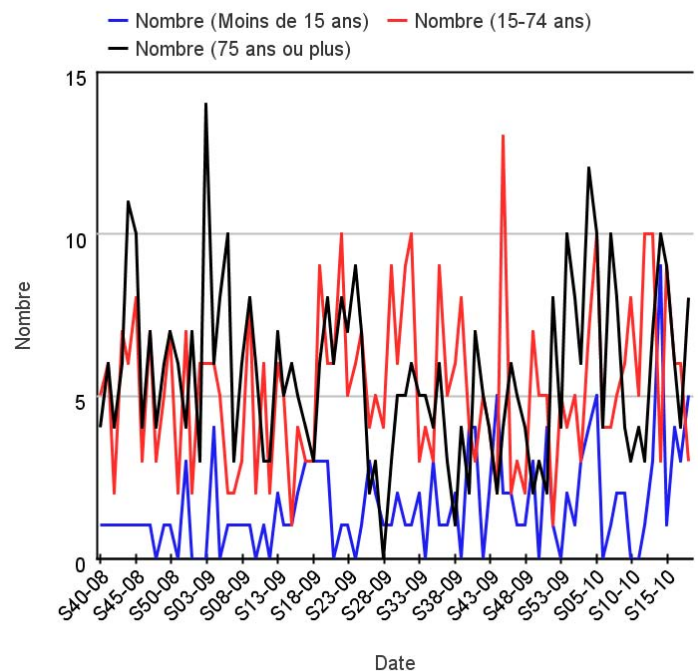
(Source : INVS - OSCOUR®)



| Figure 6 |

Évolution hebdomadaire du nombre de passages aux urgences pour dyspnée/Insuffisance respiratoire par classe d'âge, semaines 2008-40 à 2010-18.

(Source : INVS - OSCOUR®)

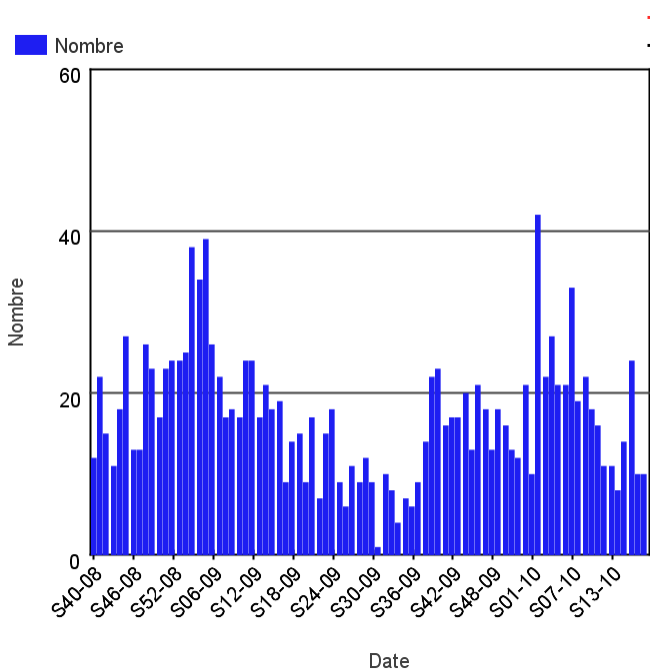


Bronchites aiguës

| Figure 7 |

Évolution hebdomadaire du nombre total de passages aux urgences pour bronchite aiguë, semaines 2008-40 à 2010-18.

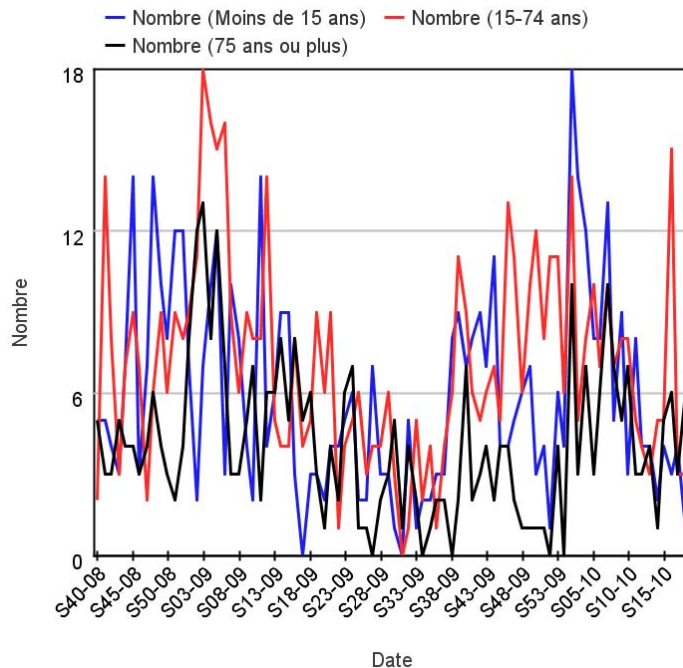
(Source : INVS - OSCOUR®)



| Figure 8 |

Évolution hebdomadaire du nombre de passages aux urgences pour bronchite aiguë par classe d'âge, semaines 2008-40 à 2010-18.

(Source : INVS - OSCOUR®)

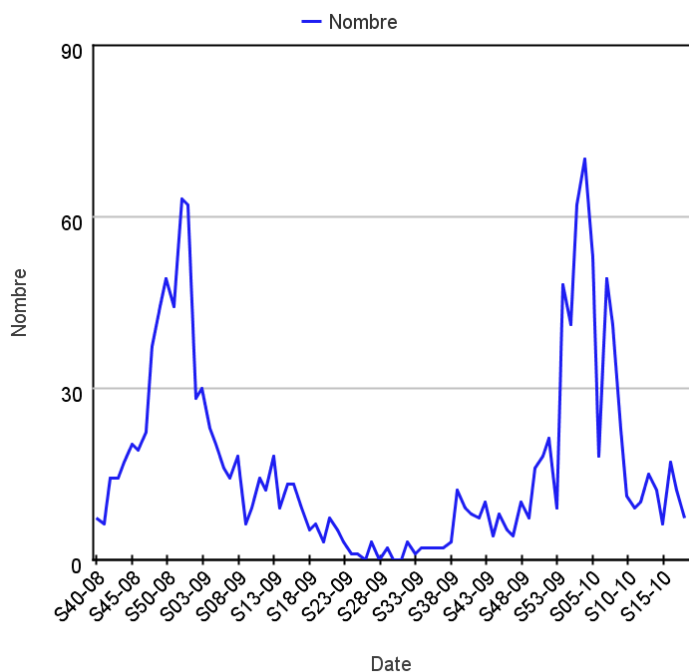


Bronchiolites

| Figure 9 |

Évolution hebdomadaire du nombre de passages aux urgences pour bronchiolite chez les moins de 2 ans, semaines 2008-40 à 2010-18.

(Source : INVS - OSCOUR®)

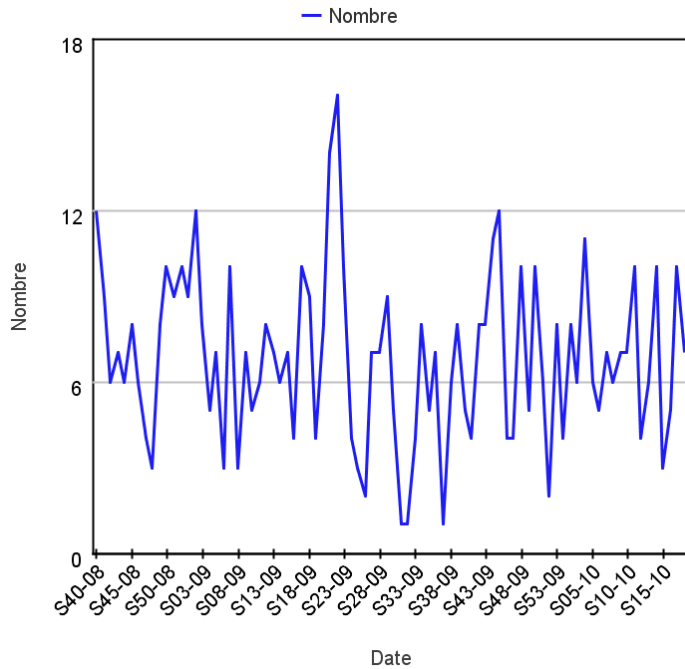


Asthme

| Figure 10 |

Évolution hebdomadaire du nombre de passages aux urgences pour asthme chez les 15 ans et plus, semaines 2008-40 à 2010-18.

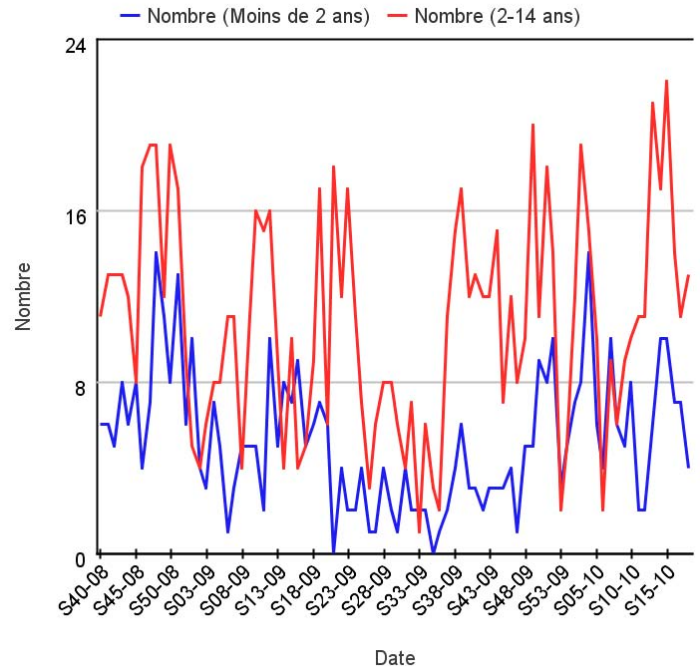
(Source : INVS - OSCOUR®)



| Figure 11 |

Évolution hebdomadaire du nombre de passages aux urgences pour asthme par classe d'âge, semaines 2008-40 à 2010-18.

(Source : INVS - OSCOUR®)

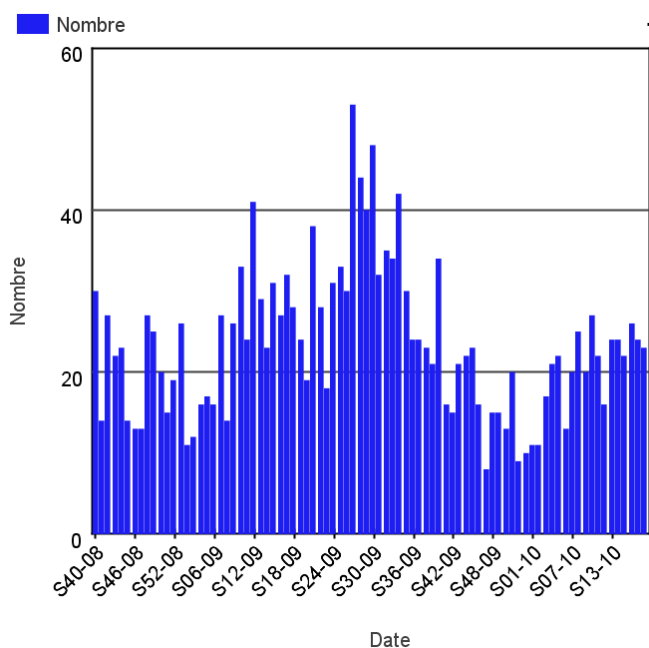


Allergies

| Figure 12 |

Évolution hebdomadaire du nombre total de passages aux urgences pour allergie, semaines 2008-40 à 2010-18.

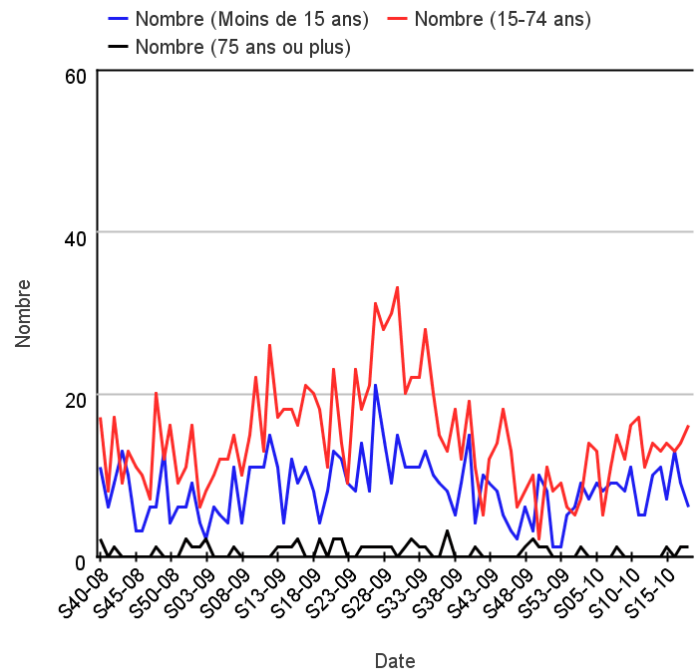
(Source : INVS - OSCOUR®)



| Figure 13 |

Évolution hebdomadaire du nombre de passages aux urgences pour allergie par classe d'âge, semaines 2008-40 à 2010-18.

(Source : INVS - OSCOUR®)

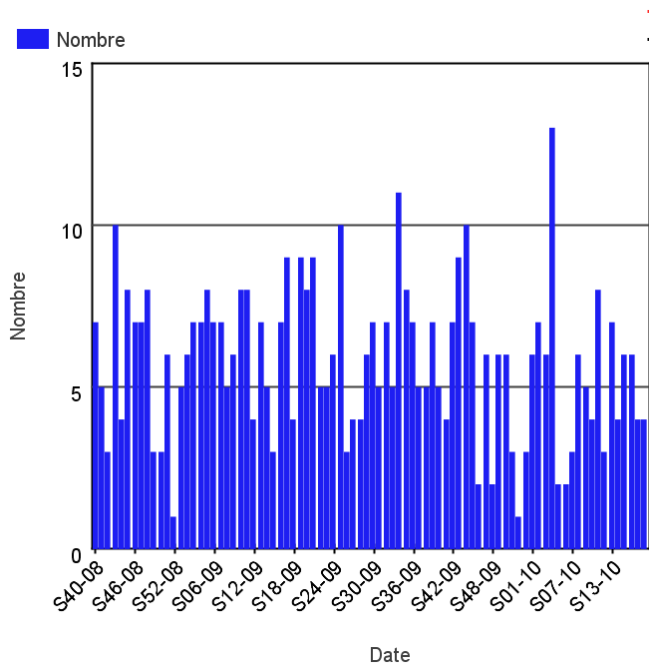


Altération de l'état général

| Figure 14 |

Évolution hebdomadaire du nombre total de passages aux urgences avec altération de l'état général, semaines 2008-40 à 2010-18.

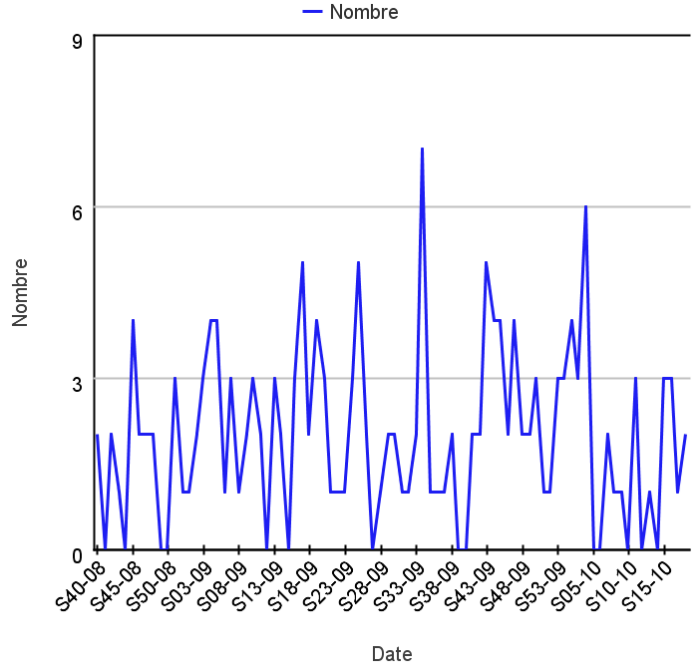
(Source : INVS - OSCOUR®)



| Figure 15 |

Évolution hebdomadaire du nombre de passages aux urgences avec altération de l'état général par classe d'âge, semaines 2008-40 à 2010-18.

(Source : INVS - OSCOUR®)





La surveillance dite « hivernale » étant terminée, ce bulletin sera publié dans une version allégée jusqu'à la publication du bulletin de surveillance estivale, qui démarrera avec la mise en place du Plan National Canicule au 1^{er} juin. Sa première parution est prévue pour le vendredi 4 juin 2010 et ce bulletin sera diffusé à l'ensemble de nos partenaires. Il sera aussi disponible en consultation sur l'application Sursaud de l'InVS.

| Remerciements |

Aux équipes des services des urgences participant au réseau Oscour[®], aux associations SOS Médecins de Nîmes et de Perpignan, aux cliniciens des services hospitaliers, urgentistes, aux personnels des EHPAD Sentinelles, ainsi qu'à l'ensemble des professionnels de santé qui participent à la surveillance.

Directeur de la publication
Dr Françoise Weber
Directrice Générale de l'InVS

Comité de rédaction
Franck Golliot
Coordonnateur scientifique
Cyril Rousseau
Médecin épidémiologiste
Christine Ricoux
Ingénieur du génie sanitaire
Amandine Cochet
Epidémiologiste
Delphine Viriot
Epidémiologiste Prof et
Marguerite Watrin
Epidémiologiste
Leslie Banzet
Technicienne d'études
Roxane Schaub
Interne en Médecine
Françoise Pierre
Secrétaire

Diffusion
Cire Languedoc-Roussillon
ARS Languedoc-Roussillon
1025 Avenue Henri Becquerel
28 Parc Club du Millénaire - CS 3001
Tél. : 04 67 07 22 86
Fax : 04 67 07 22 88