

# Surveillance sanitaire en Île-de-France

## Point épidémiologique hebdomadaire du mercredi 26 mai 2010

Données du 17 au 23 mai 2010 (semaine 20)

### | Synthèse |

En semaine 20, les recours d'enfants aux urgences hospitalières ont augmenté par rapport aux 3 semaines précédentes mais sont restés conformes aux valeurs attendues à cette période de l'année.

### | Pathologies saisonnières |

#### Gastroentérite *(cf. définition des indicateurs et graphiques page 2)*

En semaine 20,

- le taux d'incidence régional de la diarrhée aiguë (69 cas pour 100 000 habitants) est resté stable par rapport à la semaine 19 et nettement inférieur au seuil épidémique national (166 cas pour 100 000 habitants) (<http://websenti.b3e.jussieu.fr/sentiweb/>) ;
- le nombre de passages aux urgences hospitalières de la région pour gastroentérite et le nombre d'appels à SOS Médecins pour un motif évoquant une gastroentérite sont restés stables ou ont diminué par rapport à la semaine 19. Les niveaux atteints sont similaires à ceux observés les années précédentes à la même période ;
- 11 % des passages d'adultes et 18 % des passages d'enfants pour gastroentérite ont été suivis d'une hospitalisation ou d'un transfert (ordres de grandeur similaires aux années antérieures à la même période).

#### Autres pathologies

On note une très légère augmentation du nombre de passages aux urgences pour **piqûres d'insectes** au cours de la semaine 20 (source : réseau Oscour®).

On constate en Ile-de-France depuis la mi-mars une augmentation du nombre de passages aux urgences d'adultes et d'enfants pour **rougeole** (source Oscour®). En semaine 20, le nombre de cas vus aux urgences est resté élevé.

D'autre part, le réseau Sentinelles a noté en semaine 20 en Île-de-France (<http://websenti.b3e.jussieu.fr/sentiweb/>) un foyer d'activité modérée des **crises d'asthme** : le taux d'incidence régional (20 cas pour 100 000 habitants) est similaire au taux d'incidence national (21 cas pour 100 000 habitants).

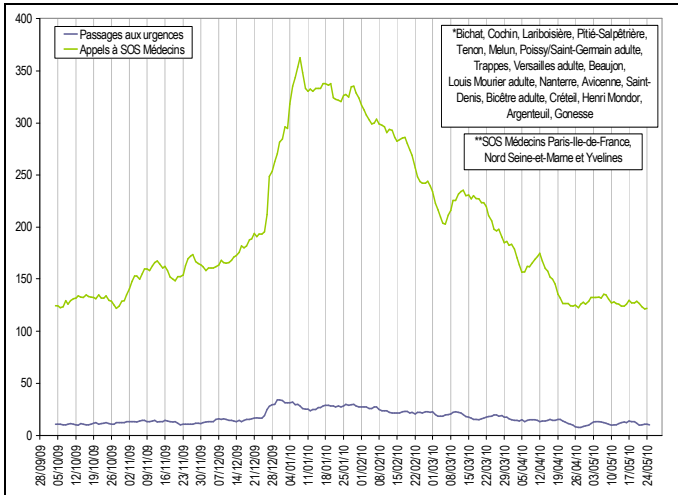
# Gastroentérite

Données hospitalières : nombre de passages pour **diagnostic** de gastroentérite (codes Cim10 A08 et A09) dans des services d'urgence hospitaliers (source : réseau Oscour®).

Données de médecine de ville : nombre d'appels à SOS Médecins pour un **motif** évoquant une gastroentérite (diarrhée et/ou vomissements) (source : réseau épidémiologique SOS Médecins France).

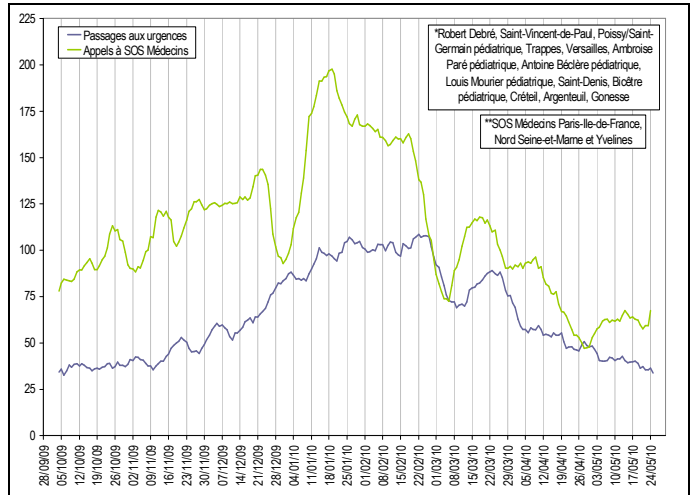
**Figure 1**

Evolution du nombre de passages dans des services d'urgence d'Île-de-France\* et du nombre d'appels à SOS Médecins\*\* pour gastroentérite au cours de la saison 2009-2010 (moyenne mobile 7 jours non centrée) - adultes



**Figure 2**

Evolution du nombre de passages dans des services d'urgence d'Île-de-France\* et du nombre d'appels à SOS Médecins\*\* pour gastroentérite au cours de la saison 2009-2010 (moyenne mobile 7 jours non centrée) - enfants

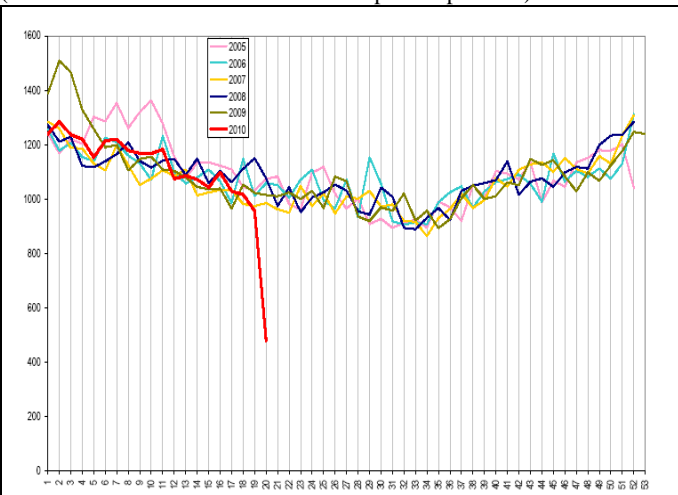


## Mortalité toutes causes

Nombre de décès domiciliés ou non par jour du décès, enregistrés par les services d'état civil (sans les transcriptions et les enfants morts nés) pour 192 communes de la région (source : Insee).

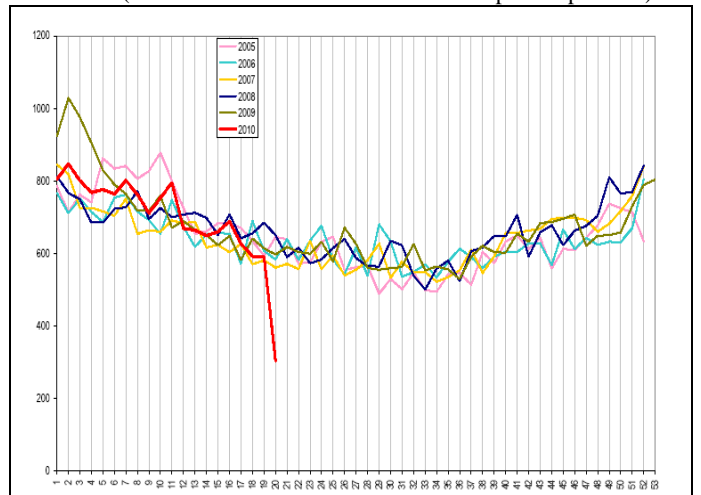
**Figure 3**

Nombre hebdomadaire de décès (tous âges) de 2005 à 2010 (les données de la dernière semaine ne sont pas interprétables)



**Figure 4**

Nombre hebdomadaire de décès de personnes âgées de 75 ans et plus de 2005 à 2010 (les données de la dernière semaine ne sont pas interprétables)



En semaine 16 et 17 (du 19 avril au 2 mai), le nombre de décès de personnes âgées de 75 ans et plus à Paris a été légèrement supérieur à ceux enregistrés les années précédentes. Cette augmentation, non illustrée ici, n'est pas constatée au niveau régional.

**Urgences hospitalières** : nombre de passages dans des services d'urgence et nombre de passages suivis d'une hospitalisation ou d'un transfert - moins d'un an , de un à moins de 15 ans, de 15 à moins de 75 ans, 75 ans et plus (source : réseau Oscour®).

**Samu** : nombre d'affaires traitées, c'est-à-dire toute sollicitation du Samu ayant donné lieu à une prise en charge quelle que soit la réponse et quel que soit le nombre de personnes concernées par l'affaire (source : Cerveau). **Les données du Samu 92 ne peuvent pas être prises en compte actuellement, en raison d'une modification de la définition de l'indicateur suivi dans ce département.**

**SOS Médecins** : nombre d'appels suivis d'une visite médicale à domicile (adultes d'une part et enfants d'autre part - source : réseau épidémiologique SOS Médecins France).

**Sapeurs pompiers** : nombre d'interventions pour secours à personne quel qu'en soit le motif (source : COZ).

<b>Evolution* en semaine 20</b>	<b>Tendance par rapport aux trois semaines précédentes</b>	<b>Comparaison à la même période des années antérieures (valeurs attendues)</b>
Passages aux urgences hospitalières Adultes âgés de moins de 75 ans	→	=
Hospitalisations Adultes âgés de moins de 75 ans	→	=
Passages aux urgences hospitalières Adultes âgés de 75 ans et plus	→	=
Hospitalisations Adultes âgés de 75 ans et plus	→	=
Passages aux urgences hospitalières Enfants âgés de moins d'un an	→	=
Hospitalisations Enfants âgés de moins d'un an	↗	=
Passages aux urgences hospitalières Enfants âgés d'un an et plus	↗	=
Hospitalisations Enfants âgés d'un an et plus	↗	=
Samu	→	
SOS Médecins Adultes	→	
SOS Médecins Enfants	→	
Sapeurs pompiers	→	=

Légende	
↘	Tendance à la baisse
→	Stabilité
↗	Tendance à la hausse
↗↗	Hausse marquée de l'activité
-	Activité inférieure à celle attendue
=	Activité conforme à celle attendue
+	Activité supérieure à celle attendue (alarme <b>statistique</b> )
ND	Données non disponibles

\*La **tendance** est déterminée par le pourcentage de variation par rapport à la moyenne des 3 semaines précédentes. La méthode utilisée pour la **comparaison** à une valeur attendue est une méthode de carte de contrôle. Pour plus de détail, se référer au site <http://ile-de-France.sante.gouv.fr/veille-sanitaire-et-alerte/surveiller-la-morbidite-et-la-mortalite/methodes.html>.

En semaine 20, les recours d'enfants d'un an et plus aux urgences hospitalières ont augmenté par rapport aux 3 semaines précédentes. Ils sont restés conformes aux valeurs attendues à cette période de l'année et se sont stabilisés au cours du week-end. On a également noté une augmentation en début de semaine du nombre d'appels à SOS Médecins concernant des enfants. Enfin, on a noté des augmentations ponctuelles du nombre d'hospitalisations d'adultes au cours de la semaine.

Nombre quotidien de **personnes hospitalisées** et nombre quotidien de **décès** parmi les résidents des EHPA du réseau de surveillance Île-de-France (sources : Délégations territoriales d'Île-de-France et Centre d'action sociale de la ville de Paris).

<b>Evolution*</b>	<b>Tendance par rapport aux trois semaines précédentes</b>
<b>Taux d'hospitalisations</b> (pour 1000 résidents)	→
<b>Taux de décès</b> (pour 1000 résidents)	→

Date des dernières données : 19/05/2010 (environ 4000 résidents suivis par les départements 75, 91 et 93).

On n'a pas noté d'augmentation particulière du taux d'hospitalisations ni du taux de décès dans les EHPA du réseau sentinelle ayant participé à la surveillance.

Les informations contenues dans cette rubrique ne se veulent pas exhaustives.

## Au niveau départemental ou régional

Aucun événement marquant n'a été signalé à la Cire Île-de-France en semaine 20.

## Au niveau national

**Pandémie grippale** : situation 5A : Extension géographique de la transmission interhumaine du virus à l'étranger (<http://www.grog.org/>).

## Au niveau international

Le **Bulletin hebdomadaire international** est consultable à l'adresse <http://www.invs.sante.fr/international/>.

*La Cire Île-de-France remercie :*

- l'Agence régionale de santé (ARS) d'Île-de-France et ses délégations territoriales
- les associations SOS Médecins adhérant au réseau épidémiologique SOS Médecins France
- le Centre de veille et d'action sur les urgences (Cerveau)
- le Centre opérationnel de la Zone de défense de Paris (COZ)
- les centres hospitaliers adhérant au réseau Oscour®
- le réseau régional de surveillance des EHPA
- le réseau bronchiolite ARB Île-de-France
- les Samu
- les Services départementaux d'incendie et de secours et la Brigade des sapeurs pompiers de Paris
- les services d'états civils des communes informatisées
- la ville de Paris : le Centre d'action sociale de la ville de Paris (CasVP) et le service de l'état civil.

Des informations complémentaires sur les objectifs de la surveillance, les partenaires, les sources de données, les indicateurs suivis et les méthodes d'analyse sont disponibles à l'adresse : <http://Ile-de-France.sante.gouv.fr/veille-sanitaire-et-alerte/surveiller-la-morbidite-et-la-mortalite/index.html>.

**Directeur de la publication**  
Dr Françoise Weber,  
directrice générale de l'InVS

#### Rédacteurs

Elsa Baffert  
Pierre-Yves Bello, Nicolas Carré,  
Marie Deudon, Aurélie Fischer,  
Hubert Isnard, Céline Legout,  
Laurence Mandereau-Bruno

#### Diffusion

**Cire Île-de-France**  
ARS Île-de-France  
58-62 rue de Mouzaïa  
75935 PARIS CEDEX 19  
Tél. : 01.44.84.23.61  
Fax. : 01.44.84.21.70  
Mél. : [ars-idf-cire@ars.sante.fr](mailto:ars-idf-cire@ars.sante.fr)

<http://www.Ile-de-France.sante.gouv.fr/veille-sanitaire-et-alerte/>