

Surveillance sanitaire en Aquitaine

Point Hebdomadaire

Semaine 22 du 31/05/10 au 06/06/10

Le point épidémiologique

| Les points clés |

• Faits marquants

- Le système d'alerte canicule et santé, intégré au Plan national canicule, est en niveau de veille saisonnière depuis le 1er juin 2010. D'après l'analyse de la situation Météo-France dans le cadre de ce système, mis en œuvre par l'InVS, il n'est pas prévu pour les prochains jours une vague de chaleur justifiant le déclenchement d'une alerte sanitaire.
- Epidémie de salmonellose à *Salmonella* 4,12:i : Au 28 mai 2010, 88 cas de salmonellose liés à cette épidémie ont été identifiés dans 49 départements. L'interrogatoire des patients sur leur consommation alimentaire au cours des 7 jours précédant la maladie a montré une fréquence élevée de consommation de saucisse sèche achetée dans une même enseigne. Les premiers résultats des enquêtes ont conduit immédiatement à la mise en œuvre le 27 mai de mesures de retrait/rappel de saucisses sèches. La suite des enquêtes a montré que d'autres lots de ce produit pourraient être concernés par une contamination par des salmonelles. Le producteur, en accord avec la DGAL, a décidé d'étendre les mesures de retrait et de rappel à ces lots : information du consommateur par affichette et communiqué de presse. <http://agriculture.gouv.fr/sections/presse5022/flash/cas-salmonelloses>

• Indicateurs suivis

- **Données des urgences** : activité relativement stable en Aquitaine.
- **Données des Samu** : activité en légère diminution par rapport à la semaine 21.
- **Données de SOS Médecins** : activité globale en légère diminution cette semaine
- **Données des décès** : pas d'augmentation inhabituelle.
- **Surveillance des allergies** : baisse de l'activité pour SOS Médecins et en légère augmentation dans les services d'urgences.
- **Surveillance des pathologies liées à la chaleur** : le nombre de visites enregistrées par SOS Médecins et dans les services des urgences reste faible.
- **Surveillance des malaises** : activité stable à la fois d'après les données de SOS Médecins et des services d'urgences.

En savoir plus

Institut de veille sanitaire : <http://www.invs.sante.fr>

Ministère de la santé et des sports : <http://www.sante-sports.gouv.fr/>

| Partenaires de la surveillance en Aquitaine |

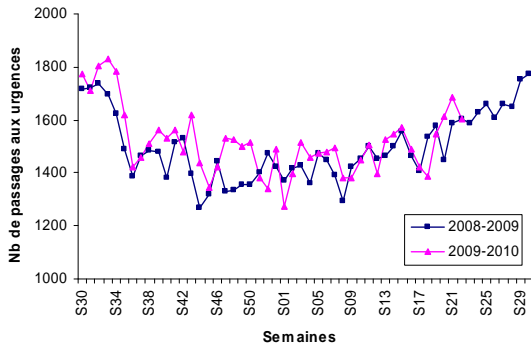
Services des urgences
et des SAMU



- Points clés**
- L'activité des services d'urgence de la région est relativement stable dans l'ensemble des départements de la région
 - On notera cette semaine la légère augmentation du nombre de passages d'enfants âgés de moins de 1 an dans les Pyrénées-Atlantiques (+14% par rapport à la semaine dernière). Ces valeurs restent toutefois comparables à celles observées l'an dernier à la même période. L'activité relative aux personnes âgées de 75 ans et plus est globalement stable dans les différents départements, toutefois, on notera des augmentations ponctuelles dans quelques services
 - L'activité des Samu de la région est en diminution par rapport à la semaine précédente (-9% par rapport à la semaine 21).

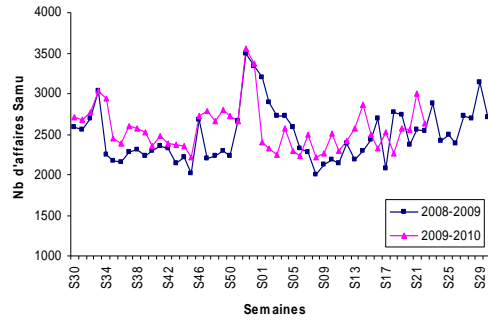
Département 24

URGENCES



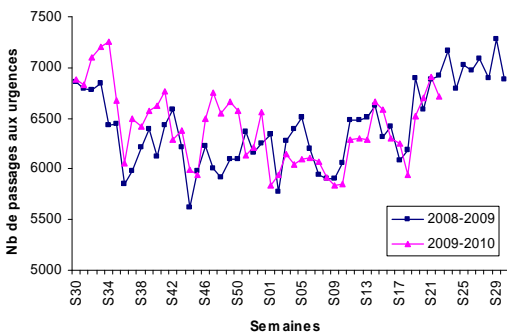
Variation par rapport à s-1 : →
(<1 an : ↘; ≥75 ans : →)

SAMU

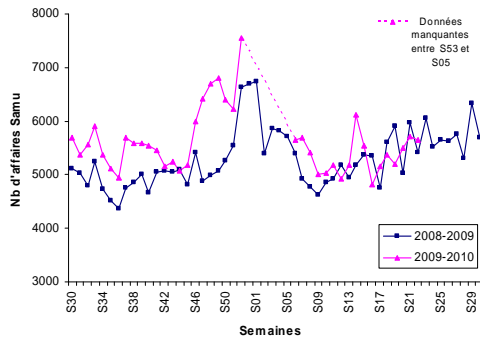


Variation par rapport à s-1 : ↘
(SDIS : →)

Département 33

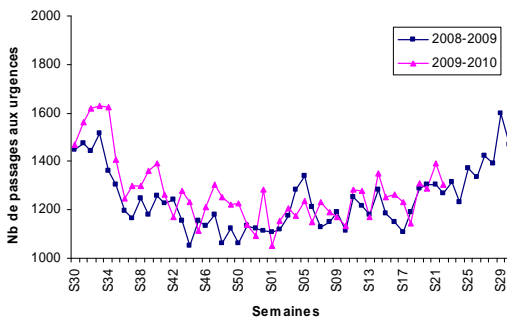


Variation par rapport à s-1 : ↘
(<1 an : →; ≥75 ans : ↘)

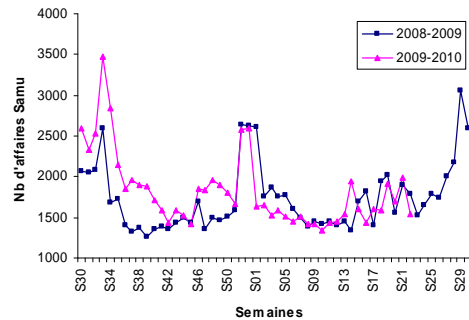


Variation par rapport à s-1 : →
(SDIS : →)

Département 40



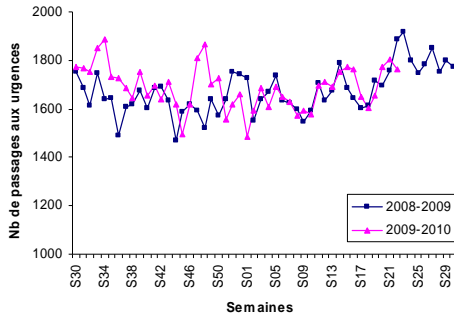
Variation par rapport à s-1 : →
(<1 an : ↘; ≥75 ans : ↘)



Variation par rapport à s-1 : ↘
(SDIS : non disponible)

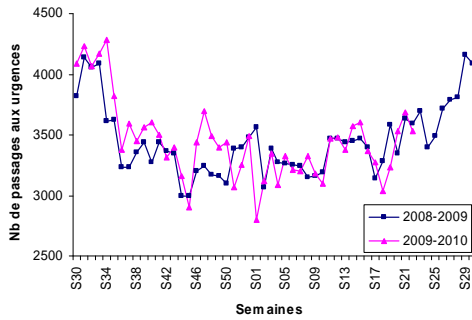
URGENCES

SAMU

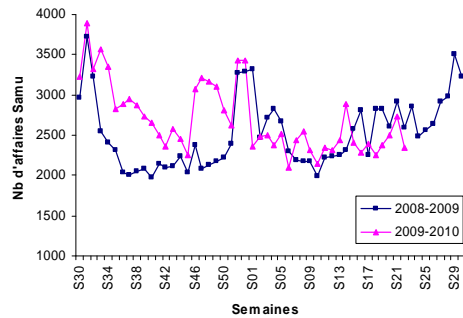


Variation par rapport à s-1 : →
(<1 an : ↘; ≥75 ans : →)

Pas de données pour le Samu 47



Variation par rapport à s-1 : →
(<1 an : ↗; ≥75 ans : →)

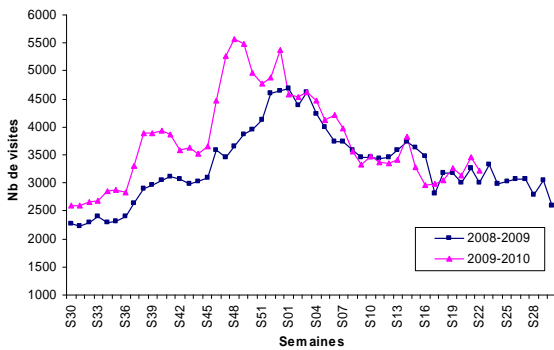


Variation par rapport à s-1 : ↘
(SDIS : ↘)

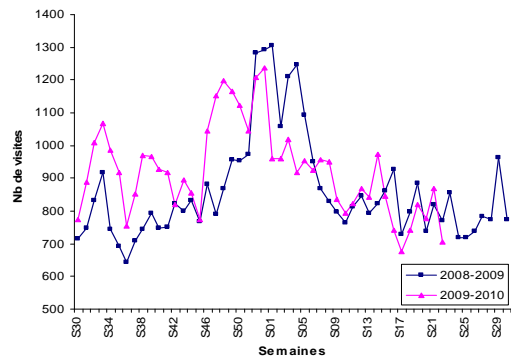
| Données de SOS Médecins |

Points clés

- L'activité des trois associations de la région est en légère diminution par rapport à la semaine 21 (-9 %).
- Les consultations concernant les patients âgés de 75 ans et plus représentent 11,5 % des consultations totales.
- Le nombre de consultations pour varicelle est stable par rapport à la semaine dernière avec 26 visites enregistrées.

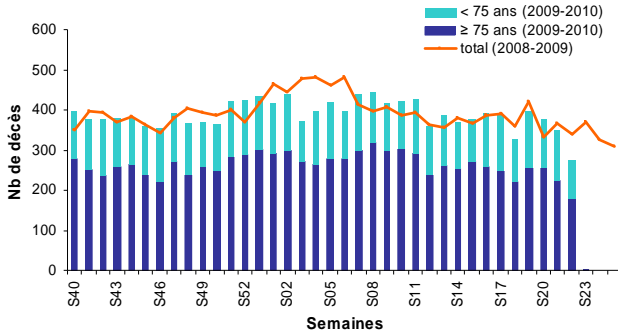


Variation par rapport à s-1 : →
(>=75 ans : ↘)



Variation par rapport à s-1 : ↘
(>=75 ans : ↘)

Données de décès Insee



Variation entre s-1 et s-2 : →
(≥75 ans : ↘)

Points clés

- D'après les données disponibles, on note une légère augmentation du nombre de décès Insee cette semaine.

NB : Les données de décès Insee proviennent de 47 communes informatisées d'Aquitaine. Pour les données relatives aux décès Insee, les délais de notification étant supérieurs à 7 jours, les variations indiquées portent sur la semaine-1 versus la semaine-2.

Surveillance des allergies

En France métropolitaine

- SOS Médecins : le nombre d'appels pour l'indicateur allergie est en hausse lors du week-end du 5 et 6 juin.

En Aquitaine

Activité en diminution pour SOS Médecins (-14 %) et en légère augmentation dans les services d'urgences par rapport à la semaine dernière.

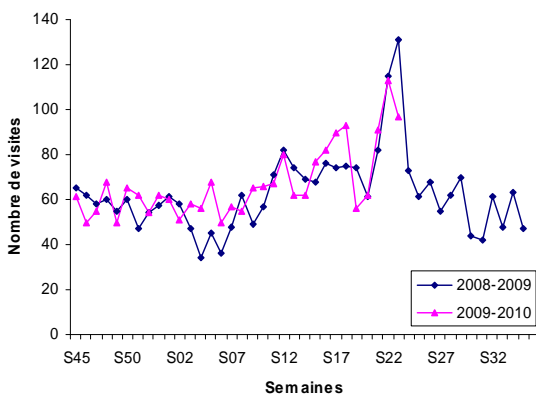
- SOS Médecins : 97 visites hebdomadaires soit 2,5 % des visites totales.
- Services d'urgences du réseau OSCOUR® (5 établissements) : 12 visites hebdomadaires contre 9 la semaine dernière.

L'indicateur « Allergie » est constitué d'un regroupement de diagnostics

- SOS Médecins : Allergies, Allergies cutanées, Œdème de Quincke, Rhinite allergique, Urticaire, Conjonctivite allergique
- OSCOUR® (codes CIM 10) : Urticaire (L50, L500-L509), Choc anaphylactique (T780, T782, T783), Allergie sans précision (T784)

SOS Médecins

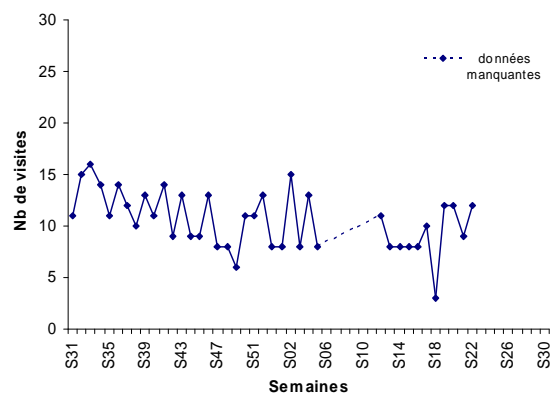
Bordeaux, Bayonne, Pau



Variation par rapport à s-1 : ↘

Services d'urgences du réseau OSCOUR®

(CH Mont de Marsan, CH Orthez, CHIC Marmande, Clinique Sokorri et Clinique St Etienne)



Variation par rapport à s-1 : ↑

En France métropolitaine

L'ensemble des départements du territoire national est en niveau de veille saisonnière depuis le 1^{er} janvier 2010. Le système d'alerte canicule et santé (Sacs), mis en œuvre par l'InVS, ne prévoit pas pour les prochains jours de vague chaleur justifiant le déclenchement d'une alerte sanitaire.

En Aquitaine

L'ensemble des départements de la région est en veille saisonnière à ce jour. Les indicateurs biométéorologiques (IBM) ne dépassent pas les seuils établis.

| **Pathologies liées à la chaleur** |

En France métropolitaine

- **SOS Médecins** : les premiers appels pour des pathologies liées à la chaleur ont été visibles les 22,23 et 24 mai, périodes premières chaleurs enregistrées en France.

En Aquitaine

Activité en diminution pour SOS Médecins et en légère augmentation dans les services d'urgences par rapport à la semaine dernière.

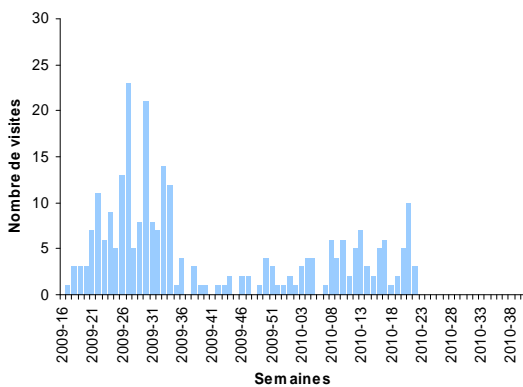
- **SOS Médecins** : 3 visites hebdomadaires soit 0,1 % des visites totales.
- **Services d'urgences du réseau OSCOUR® (5 établissements)** : 7 visites hebdomadaires contre 5 la semaine dernière.

L'indicateur « Pathologies liées à la chaleur » est constitué d'un regroupement de diagnostics

- SOS Médecins : Coup de chaleur, Déshydratation, Insolation

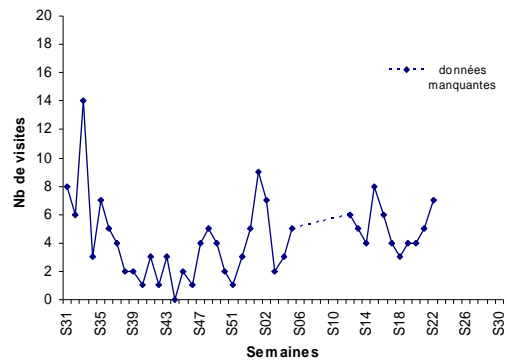
- OSCOUR® (codes CIM10) : Hyperthermies (T67-T679), Déshydratation (E86), Hyponatrémie (E871)

| **SOS Médecins** |
Bordeaux, Bayonne, Pau



Variation par rapport à s-1 : ↓

| **Services d'urgences du réseau OSCOUR®** |
(CH Mont de Marsan, CH Orthez, CHIC Marmande, Clinique Sokorri et Clinique St Etienne)



Variation par rapport à s-1 : ↑

Malaises

En France métropolitaine

- **SOS Médecins** : le nombre d'appels pour malaise est stable pour toutes les classes d'âge.

En Aquitaine

Activité stable pour SOS Médecins (-3 %) et dans les services d'urgences (-2,2%) par rapport à la semaine dernière.

- **SOS Médecins** : 34 visites hebdomadaires soit 0,9 % des visites totales.
- **Services d'urgences du réseau OSCOUR® (5 établissements)** : 44 visites hebdomadaires contre 45 la semaine dernière.

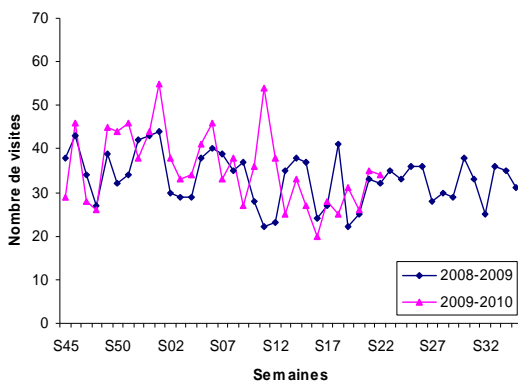
L'indicateur « Malaises » est constitué d'un regroupement de diagnostics

- SOS Médecins : Malaise vagal, Syncope

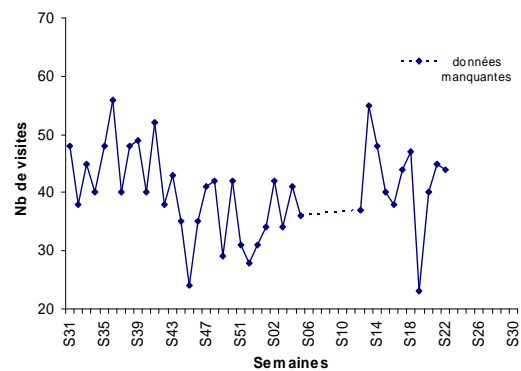
- OSCOUR® (codes CIM10) : Etourdissements et éblouissements (R42), Malaise et fatigue (R53), Syncope et collapsus (R55)

SOS Médecins
Bordeaux, Bayonne, Pau

Services d'urgences du réseau OSCOUR®
(CH Mont de Marsan, CH Orthez, CHIC Marmande, Clinique Sokorri et Clinique St Etienne)



Variation par rapport à s-1 : ➔



Variation par rapport à s-1 : ➔

Notice méthodologique

Données Urgences, Samu et SOS Médecins

Interprétation graphique	Variation de l'indicateur par rapport à la semaine précédente (s-1) (%)
↑ forte hausse	≥ 30
↗ hausse modérée	[10 ;30[
→ stable] -10 ;10[
↘ baisse modérée] -30 ; -10]
↓ forte baisse	≤ -30

Directeur de la publication :

Dr Françoise Weber, Directrice générale de l'InVS

Equipe de rédaction – Cire Aquitaine :

Patrick Rolland	Responsable
Marianne Adolphe	Assistante
Bénédicte Aldabe	Epidémiologiste
Claire Brotons	Interne en santé publique
Christine Castor	Epidémiologiste
Dr Martine Charron	Médecin inspecteur de santé publique
Sandrine Coquet	Epidémiologiste
Elsa Delisle	Epidémiologiste Profet
Gaëlle Gault	Epidémiologiste
Laure Meurice	Epidémiologiste stagiaire
Dr Véronique Servas	Médecin épidémiologiste



Diffusion :

Cellule de l'nVS en région (Cire) Aquitaine
Agence régionale de santé (ARS) Aquitaine
Espace Rodesse - 103 bis rue Belleville
CS 91704 - 33063 Bordeaux Cedex
Tél. : 05 57 01 97 20 - Fax : 05 57 01 97 15
ars-aquitaine-cire@ars.sante.fr