

Système d'alerte « canicule et santé » en Auvergne

Point hebdomadaire n°2010-04

Semaine 25 (du 21 au 27 juin 2010)

| Système d'alerte canicule santé |

La surveillance sanitaire dans le cadre du plan national canicule a débuté le 1er juin. L'objectif du système d'alerte canicule santé est de mesurer l'impact de la chaleur sur la santé mais également d'alerter les autorités sanitaires sur la survenue d'un phénomène épidémique en relation avec la chaleur. Le système repose sur le recueil et l'analyse de 2 types d'indicateurs : biométéorologiques et sanitaires.

Comme les années précédentes, le plan national canicule comporte 3 niveaux :

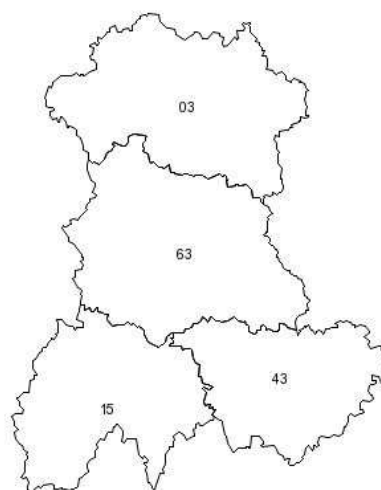
- Veille saisonnière : 1er juin au 31 août 2010
- Mise en garde et actions (Miga) : vague de chaleur en cours ou prévue
- Mobilisation maximale : canicule avec des conséquences dépassant le cadre sanitaire

L'évolution des indicateurs peut entraîner le passage à un niveau supérieur.

En Auvergne, le système de surveillance porte sur les indicateurs recueillis dans 6 villes : Montluçon, Moulins, Vichy, Aurillac, Le Puy en Velay, Clermont Ferrand. Le rôle de la Cire est d'assurer le recueil, l'analyse des données en lien avec l'InVS et la rétro-information auprès des partenaires et des autorités sanitaires.

Merci à tous les fournisseurs de données.

| Figure 1 : Niveau du plan national canicule selon les départements |



Veille saisonnière
 MIGA
 Mobilisation maximale

| Prévision de dépassement des seuils pour les IBM |

Département		03	15	43	63
IBM	nuit				
	jour				

Pas de dépassement de seuil dans les 5 jours à venir

Dépassement de seuil prévu dans les 5 jours à venir

Indicateurs biométéorologiques

Les indicateurs biométéorologiques (IBM) sont restés en-dessous des seuils d'alerte pour l'ensemble des départements de la région. Météo-France ne prévoit aucun dépassement de seuil dans les prochains jours.

Passages aux urgences

Le nombre de passages aux services d'urgences des établissements sentinelles de l'Allier, du Cantal et du Puy de Dôme sont stables par rapport aux semaines passées.

Personnes âgées : Le nombre de passages aux urgences des personnes âgées de 75 ans ou plus est en augmentation dans l'Allier par rapport aux semaines précédentes.

Enfants de moins de 1 an : Les passages aux urgences des enfants de moins de 1 an est en hausse au CHU de Clermont-Ferrand par rapport aux semaines précédentes.

Ces augmentations restent ponctuelles et concernent de faibles effectifs.

Affaires traitées par les Samu

Le niveau d'activité des Samu 15 et 63 est stable par rapport aux semaines précédentes.

Mortalité

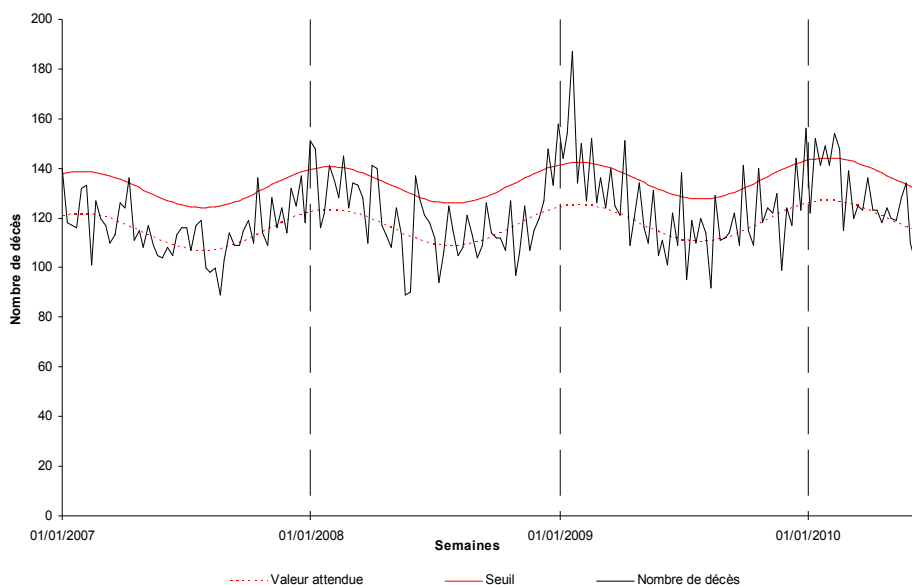
Le nombre de décès enregistré par les services d'Etat-civil des communes sentinelles demeure en dessous des seuils.

Qualité des données

Cette semaine, données manquantes les 21, 23, 24, 25 et 27 juin pour le Samu 43 ainsi que les 25 et 26 juin pour le CH du Puy.

Figure 2 : Analyse régionale des décès |

Nombre de décès hebdomadaires enregistrés dans les 6 villes sentinelles de la région Auvergne



Les décès sont intégrés jusqu'à la semaine N-1 du fait des délais d'enregistrement. En effet, les données de la semaine dernière ne sont pas totalement exhaustives le jour de la diffusion du bulletin.

Source: Insee/InVS

Sources de données

Météo France

Serveur Auveille de l'ARS

Application sacs InVS

ATMO Auvergne

Analyse de la mortalité régionale

Le nombre de décès attendus et son intervalle de confiance à 95% ont été calculés selon la méthode de Serfling. Cette méthode permet de modéliser une série de données en prenant en compte la tendance, la saisonnalité ainsi qu'une fluctuation aléatoire. Un signal statistique est défini par un dépassement de seuil pendant deux semaines consécutives. Le modèle a été construit sur la période de référence allant de la semaine 01/2007 à la semaine 53/2009. Les données supérieures au 85ème percentile de la distribution n'ont pas été prises en compte dans la détermination du modèle afin d'éliminer les épidémies antérieures.

Pelat, C., P. Y. Boelle, et al. (2007). "Online detection and quantification of epidemics." BMC Med Inform Decis Mak 7: 29.

www.u707.jussieu.fr/periodic_regression

Indicateurs Sacs 2010 : Département de l'Allier (03) |

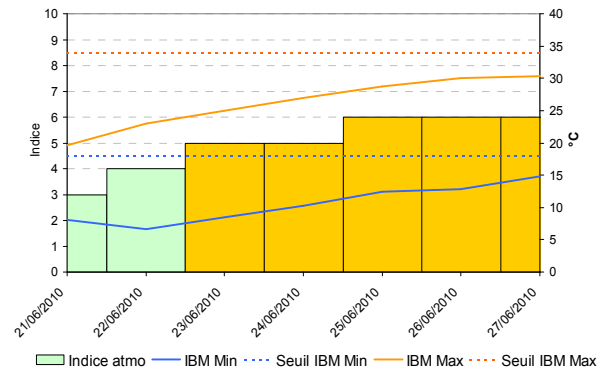
Indicateurs sanitaires |

- Mortalité* : ➔
- Affaires Samu : ☹
- Passages aux urgences** :
 - Total : ➔
 - Moins de 1 an : ➔
 - Plus de 75 ans : ➔

*Communes de Moulins, Montluçon et Vichy

**CH de Moulins, Montluçon et Vichy

Figure 3 : IBM et Indice Atmo |

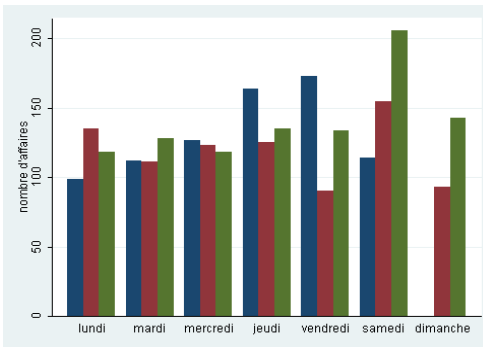


- ➔ Tendance à la hausse par rapport aux 3 semaines précédentes
- ↘ Tendance à la baisse par rapport aux 3 semaines précédentes
- ➔ Stabilité par rapport aux 3 semaines précédentes
- ☹ Données non disponibles pour calculer la tendance

Pour la mortalité, la tendance est calculée sur la semaine N-1 afin de tenir compte du temps de consolidation des données

Figure 4 |

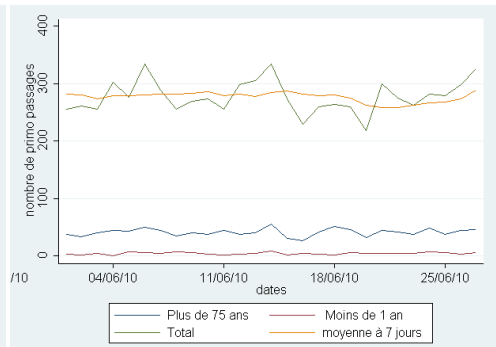
Comparaison de l'activité Samu avec celle des deux semaines précédentes



■ Semaine 23 ■ Semaine 24 ■ Semaine 25

Figure 5 |

Nombre de primo passages aux services d'accueil des urgences



Les indicateurs biométéorologiques (IBM)

Des indicateurs de température minimale et maximale sont calculés quotidiennement par Météo-France, pour chaque département. Ces indicateurs sont comparés à des seuils départementaux, fixés à partir d'une analyse mettant en relation les indicateurs météorologiques et les données de mortalité, depuis 30 ans.

Indicateurs Sacs 2010 : Département du Cantal (15) |

Indicateurs sanitaires |

- Mortalité* : ➔
- Affaires Samu : ➔
- Passages aux urgences** :
 - Total : ➔
 - Moins de 1 an : ➔
 - Plus de 75 ans : ➔

*Commune d'Aurillac

**CH d'Aurillac

Figure 6 : IBM et Indice Atmo |

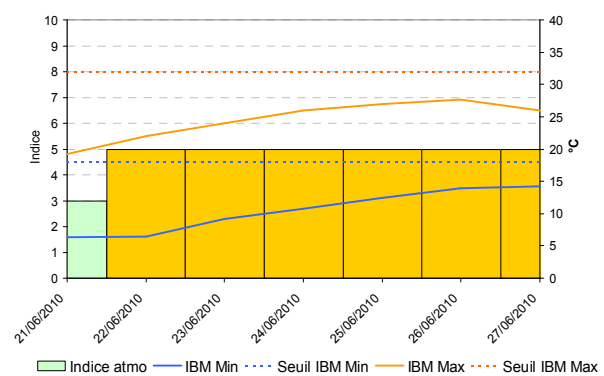
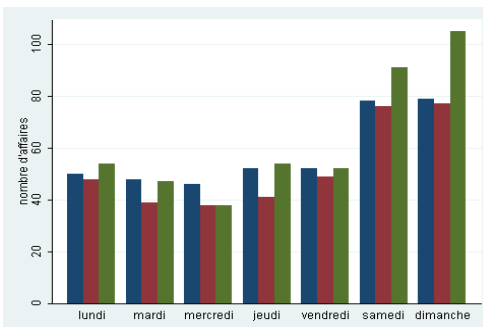


Figure 7 |

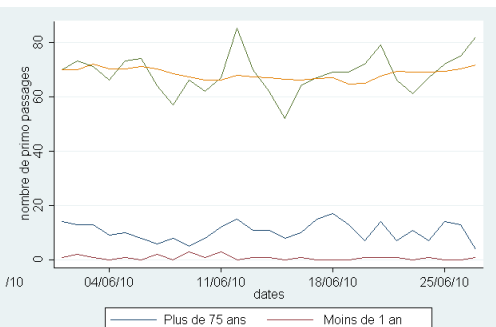
Comparaison de l'activité Samu avec celle des deux semaines précédentes



■ Semaine 23 ■ Semaine 24 ■ Semaine 25

Figure 8 |

Nombre de primo passages aux services d'accueil des urgences

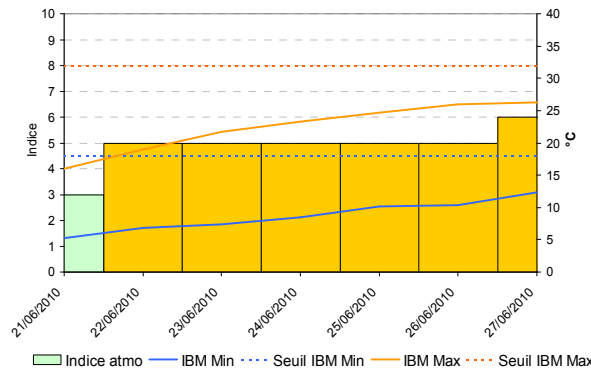


| Indicateurs sanitaires |

Mortalité* :➔
 Affaires Samu :⊗
 Passages aux urgences** :
 - Total :⊗
 - Moins de 1 an :⊗
 - Plus de 75 ans :⊗

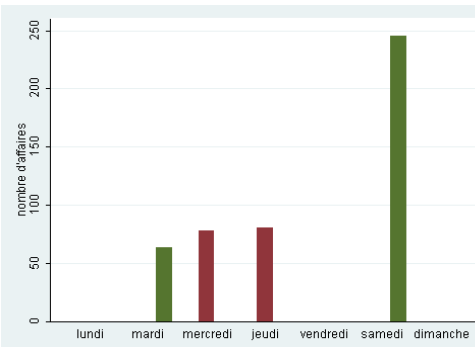
*Commune du Puy en Velay
 **CH du Puy en Velay

| Figure 9 : IBM et Indice Atmo |



| Figure 10 |

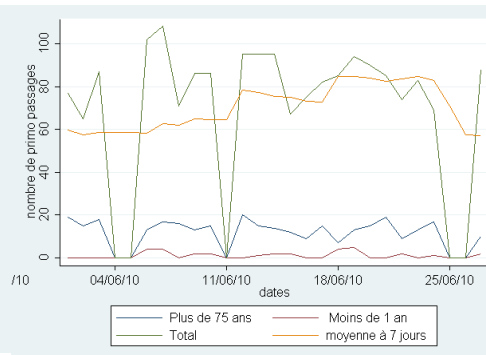
Comparaison de l'activité Samu avec celle des deux semaines précédentes



■ Semaine 23 ■ Semaine 24 ■ Semaine 25

| Figure 11 |

Nombre de primo passages aux services d'accueil des urgences

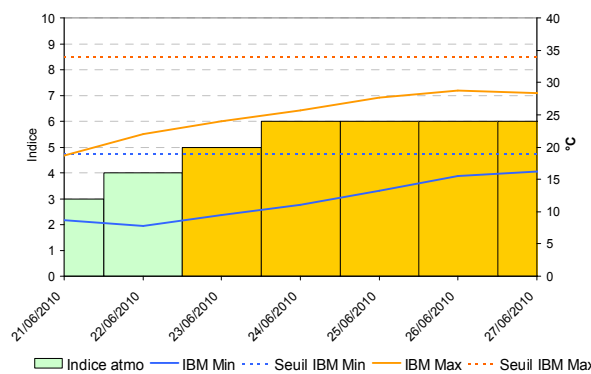


| Indicateurs sanitaires |

Mortalité* :➔
 Affaires Samu :➔
 Passages aux urgences** :
 - Total :➔
 - Moins de 1 an :↗
 - Plus de 75 ans :➔

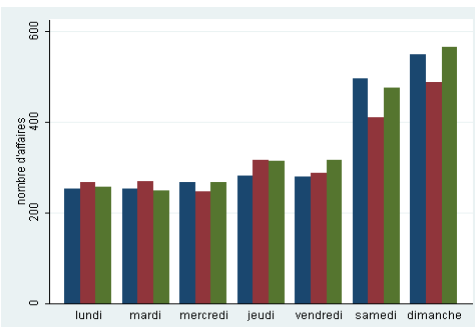
*Commune de Clermont-Ferrand
 **CHU de Clermont-Ferrand

| Figure 12 : IBM et Indice Atmo |



| Figure 13 |

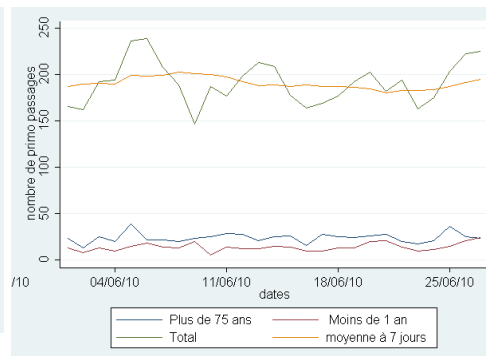
Comparaison de l'activité Samu avec celle des deux semaines précédentes



■ Semaine 23 ■ Semaine 24 ■ Semaine 25

| Figure 14 |

Nombre de primo passages aux services d'accueil des urgences



Informations générales

Rubrique canicule - InVS
<http://www.invs.sante.fr/surveillance/canicule/default.htm>

Partenaires régionaux

- ARS d'Auvergne.
- ATMO Auvergne.
- CH de Aurillac, Montluçon, Moulins, Le Puy-en-Velay, Vichy.
- CHU de Clermont-Ferrand.
- Samu 03, 15, 43, 63.
- Services d'Etat Civils d'Aurillac, Clermont-Ferrand, Montluçon, Moulins, Le Puy-en-Velay, Vichy.

Équipe de la Cire Auvergne

- Cécile Allard
- Françoise Bertrand
- Maguy Daures
- Amandine Letagneaux
- Damien Mouly
- Marie-Françoise Stachowski

Directeur de la publication :
 Dr Françoise Weber, Directrice Générale de l'InVS

Rédacteur en chef :
 Damien Mouly, coordonnateur scientifique de la Cire

Comité de rédaction :
 L'équipe de la Cire

Diffusion
 Cire Auvergne
 ARS Auvergne
 60, av de l'Union Soviétique
 63057 Clermont-Ferrand Cedex
 Tél. : 33 (0)4 73 74 50 38
 Fax : 33 (0)4 73 74 48 96
 @: ars-auvergne-cire@ars.sante.fr
<http://www.invs.sante.fr>