

Jeux olympiques et paralympiques de Paris 2024

Bulletin hebdomadaire de veille et surveillance sanitaires

Date de publication : 6 août 2024

ÉDITION HAUTS-DE-FRANCE

Semaine 31 (du 29 juillet au 04 août 2024)

Points clés

En semaine 31 (du 29 juillet au 04 août 2024), en région Hauts-de-France :

- L'activité toutes causes et tous âges était stable dans les services d'urgences et chez SOS Médecins par rapport à la semaine précédente ;
- Autour du stade Pierre Mauroy, l'activité toutes causes et tous âges aux urgences et chez SOS Médecins était stable par rapport à la semaine précédente ;
- Dans un contexte d'augmentation des températures en semaine 31, les passages aux urgences et les visites chez SOS Médecins pour hyperthermie et coup de chaleur étaient en légère hausse par rapport à la semaine précédente ;
- L'épidémie de coqueluche observée depuis avril 2024 se poursuit en Hauts-de-France comme dans le reste de l'hexagone ;
- Aucun département de la région n'a été concerné par une vigilance canicule Orange ou Rouge.

Systeme d'alerte canicule et santé (SACS)

Aucun département de la région n'a été concerné par une vigilance canicule orange ou rouge en semaine 31.

Surveillance syndromique (SurSaUD®)

Synthèse de l'évolution des indicateurs (OSCOUR® et SOS Médecins) en semaine 31

En semaine 31 (du 29 juillet au 04 août 2024), en région Hauts-de-France, l'activité toutes causes et tous âges était stable dans les services d'urgence (- 2,3 %) et chez SOS Médecins (-3,4 %) par rapport à la semaine précédente. La part des hospitalisations après passage aux urgences était également stable et représentait 17,6 %.

Dans un contexte d'augmentation des températures en semaine 31, le recours aux urgences et chez SOS Médecins pour hyperthermie et coup de chaleur étaient en légère hausse par rapport à la semaine précédente.

L'épidémie de coqueluche observée depuis avril 2024 se poursuit en Hauts-de-France comme dans le reste de l'hexagone.

L'ensemble des autres indicateurs surveillés restaient dans les fluctuations et valeurs habituelles de saison.

Évolution de l'activité toutes causes aux urgences et chez SOS Médecins en S31, Hauts-de-France

Activité toutes causes	Nombre en S30	Nombre en S31	(% variation S30 vs S31)	% d'hospitalisation après passage (Evolution par rapport à S30)
Passages aux urgences	36 339	37 185	-2.3%	17.6% (+0.3pt)
Actes médicaux SOS Médecins	12 114	12 538	-3.4%	

Évolution des regroupements syndromiques OSCOUR® et SOS Médecins en S31, Hauts-de-France

Regroupement syndromique	Source	Recours		Part d'activité	
		Nombre S30	Nombre S31	Part (%) en S31	Tendance
Traumatisme	OSCOUR	8 578	8 245	27.09	≡
	SOS	494	551	4.88	≡
Dyspnée, insuffisance respiratoire aiguë	OSCOUR	409	390	1.28	≡
	SOS	12	6	0.05	≡
Gastro-entérite	OSCOUR	326	325	1.07	≡
	SOS	519	477	4.22	≡
Douleur thoracique	OSCOUR	1 020	911	2.99	≡
	SOS	76	84	0.74	≡
Intoxication éthylique aiguë	OSCOUR	319	313	1.03	≡
	SOS	3	5	0.04	≡
Céphalée, migraine et autres manifestations neurologiques	OSCOUR	907	830	2.73	≡
Céphalée, migraine	SOS	142	145	1.28	≡
Hyperthermie et coup de chaleur	OSCOUR	12	41	0.13	↗
	SOS	13	82	0.73	↗
Conjonctivite	OSCOUR	81	90	0.30	≡
	SOS	182	195	1.73	≡
Malaise	OSCOUR	1 175	1 116	3.67	≡
	SOS	21	25	0.22	≡
Fièvre et éruption cutanée	OSCOUR	33	31	0.10	≡
Noyade	OSCOUR	3	2	0.01	≡
Coqueluche	OSCOUR	28	49	0.16	↗
	SOS	63	84	0.74	↗

Évolution de l'activité aux urgences et chez SOS Médecins en S31, autour du stade P. Mauroy (CH de Roubaix, CH de Tourcoing, CHU de Lille, ES Saint Vincent – Saint Antoine Lille, ES Saint Philibert Lomme, SOS Médecins Lille, SOS Médecins Roubaix Tourcoing)

En semaine 31 (du 29 juillet au 4 août 2024), autour du stade Pierre Mauroy, l'activité toutes causes et tous âges aux urgences et chez SOS Médecins était stable par rapport à la semaine précédente.

SAMU

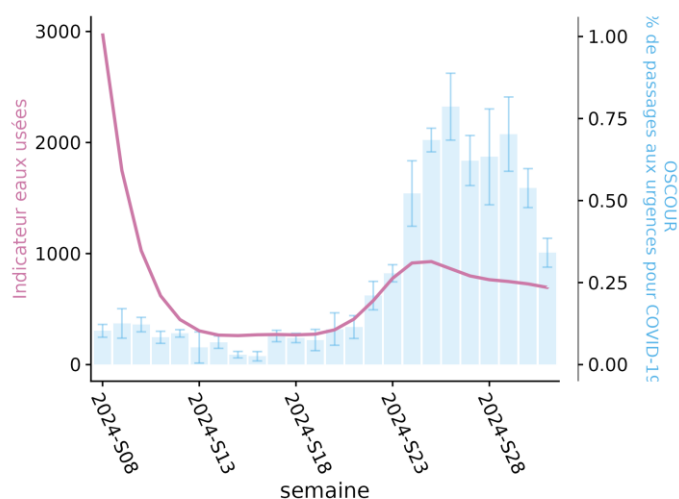
Synthèse des analyses des données SAMU (données issues du portail de gestion de crise SI-SAMU et des volumes d'appels) en semaine S31

Pour la région Hauts-de-France, en semaine 31, aucune alarme statistique n'a été détectée à partir des données transmises par les SAMU.

Surveillance des eaux usées

Évolution de la circulation du SARS-CoV-2 dans les eaux usées en semaine S31, Hauts-de-France

Une tendance à la stabilisation du niveau de circulation du SARS-CoV-2 dans les eaux usées est globalement observée en semaine 31 (les 5 stations de traitement des eaux usées disposaient de résultats interprétables).



Le dispositif de surveillance microbiologique des eaux usées (SUM'EAU) permet de suivre la circulation du SARS-CoV-2 dans les eaux usées au niveau de la région Hauts-de-France à partir d'un suivi réalisé auprès de 5 stations de traitement des eaux usées (STEU) selon une fréquence hebdomadaire. Les 5 STEU suivies sont localisées dans les agglomérations d'Amiens, Grande-Synthe, Lens, Lille et Valenciennes. L'indicateur eaux usées correspond au ratio de concentration virale de SARS-CoV-2 sur la concentration en azote ammoniacal. Le pourcentage de passage aux urgences pour COVID-19 (histogrammes bleus) est estimé pour les départements correspondants aux différentes STEU suivies.

Qualité des données

	Hauts-de-France	Aisne	Nord	Oise	Pas-de-Calais	Somme
SOS : Nombre d'associations incluses	6/6	1/1	3/3	1/1	0/0	1/1
SOS : Taux de codage diagnostique	93,29 %	99,9 %	86,0 %	99,7 %	-	99,4 %
SU – Nombre de SU inclus	47/50	7/7	18/19	6/7	10/11	6/6
SU – Taux de codage diagnostique	83,74 %	96,9 %	96,0 %	59,7 %	69,3 %	87,2 %

Pour nous citer : Bulletin. Jeux olympiques et paralympiques de Paris 2024. Point hebdomadaire de veille et de surveillance sanitaires. Données pour la semaine S31. Édition Hauts-de-France. 6 août 2024. Saint-Maurice : Santé publique France, 4 p. Directrice de publication : Caroline Semaille

Dépôt légal : 6 août 2024

Contact : presse@santepubliquefrance.fr