

Surveillance sanitaire en Île-de-France

Point épidémiologique hebdomadaire

du mardi 13 juillet 2010

Données du 5 au 11 juillet 2010 (semaine 27)

| Synthèse |

Du mercredi 7 au dimanche 11, une période de fortes chaleurs a sévi dans la région. Le niveau de mise en garde et actions du plan national canicule a été déclenché du jeudi 8 au samedi 10 à Paris et en proche couronne. Les pathologies liées à la chaleur concernant des personnes âgées de 75 ans ou plus se sont légèrement densifiées vendredi 9 et samedi 10. On n'a cependant pas noté d'augmentation particulière des indicateurs d'activité.

| Pathologies |

Pathologies liées à la chaleur (cf. définition des indicateurs et graphiques page 2)

Surveillance effectuée dans le cadre du Système d'alerte canicule et santé (Sacs), intégré au Plan national canicule (PNC), du 1^{er} juin au 31 août.

L'indicateur cumulé "passages aux urgences de personnes âgées de 75 ans et plus pour des pathologies liées à la chaleur : hyponatrémie, hyperthermie et autres effets directs de la chaleur et déshydratation" a légèrement augmenté vendredi 9 et samedi 10 juillet (cf. figure 5 page suivante).

Gastroentérite (cf. définition des indicateurs et graphiques page 3)

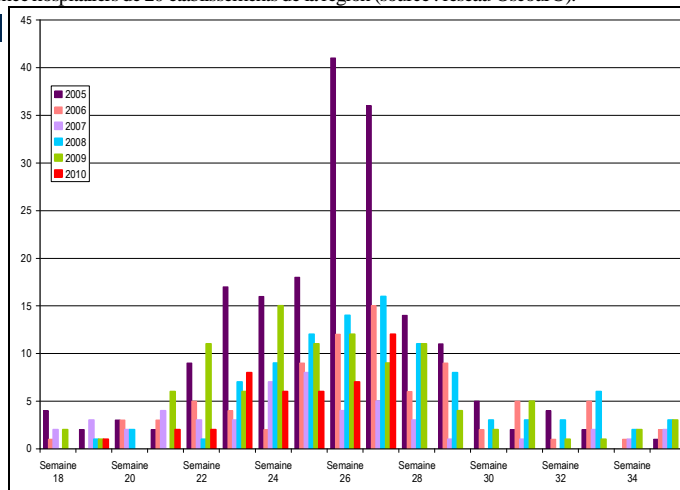
En semaine 27, le nombre de passages aux urgences hospitalières de la région pour gastroentérite et le nombre d'appels à SOS Médecins pour un motif évoquant une gastroentérite ont été du même ordre de grandeur que ceux observés les années antérieures à la même période.

Méningite à entérovirus

Données hospitalières : nombre de passages pour un diagnostic de méningite virale à entérovirus (codes Cim10 A850, A858, A86, A870, A878, A879 et A89) dans les services d'urgence hospitaliers de 20 établissements de la région (source : réseau Oscour®).

| Figure 1 |

Comparaison aux 5 années antérieures du nombre hebdomadaire de passages pour méningite virale à entérovirus enfants de moins de 15 ans



Le nombre de passages dans les services d'urgence pour méningite virale à entérovirus d'enfants de moins de 15 ans a augmenté en semaine 27 par rapport à celui des semaines précédentes mais est resté nettement inférieur aux valeurs observées en 2005, année épidémique (cf. figure 1 ci-dessus).

Autres pathologies

Le nombre de passages aux urgences pour allergies et fièvres isolées chez les adultes (15 ans et plus) a augmenté ponctuellement samedi 10 juillet, de même que les passages pour piqûres et contacts avec des animaux venimeux dimanche 11 juillet (source : Oscour®).

Pathologies liées à la chaleur

Données hospitalières : nombre quotidien de passages dans des services d'urgence hospitaliers pour un **diagnostic** de malaise (codes Cim10 R42, R53 et R55), d'hyperthermie et autres effets directs de la chaleur (codes Cim10 T67 et X30), de déshydratation (code Cim10 E86) et d'hyponatrémie (code Cim10 E871) (source : réseau Oscour®).

Données de médecine de ville (source : réseau épidémiologique SOS Médecins France) : nombre quotidien d'appels à SOS Médecins pour un **motif** évoquant un malaise (motifs "malaise", "coma", "inconscient", "syncope", "perte de connaissance") ou des effets directs de la chaleur (motifs "coup de chaleur", "insolation", "déshydratation").

Figure 2

Evolution du nombre de passages dans 63 services d'urgence d'Île-de-France pour malaise depuis le 1^{er} mai 2010 - tous âges et adultes de 75 ans et plus

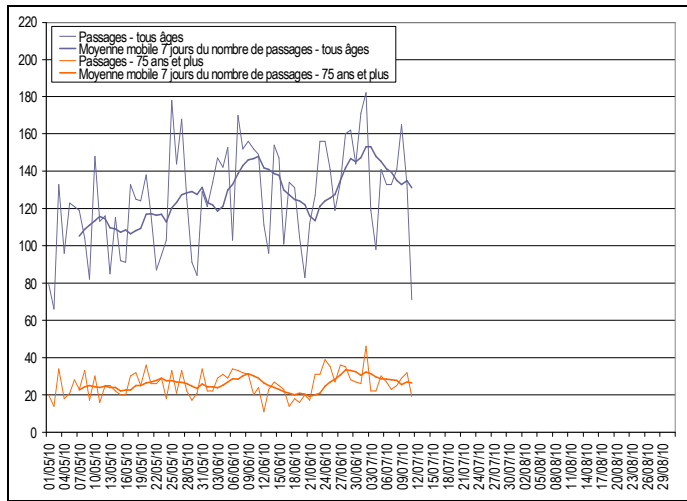


Figure 3

Evolution des nombres de passages et de passages suivis d'une hospitalisation ou d'un transfert dans 63 services d'urgence d'Île-de-France pour hyperthermie et autres effets directs de la chaleur depuis le 1^{er} mai 2010

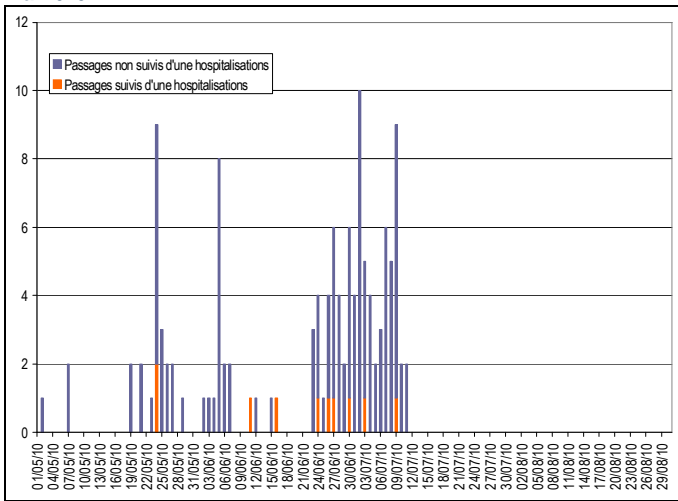


Figure 4

Evolution des nombres de passages et de passages suivis d'une hospitalisation ou d'un transfert dans 63 services d'urgence d'Île-de-France pour déshydratation depuis le 1^{er} mai 2010

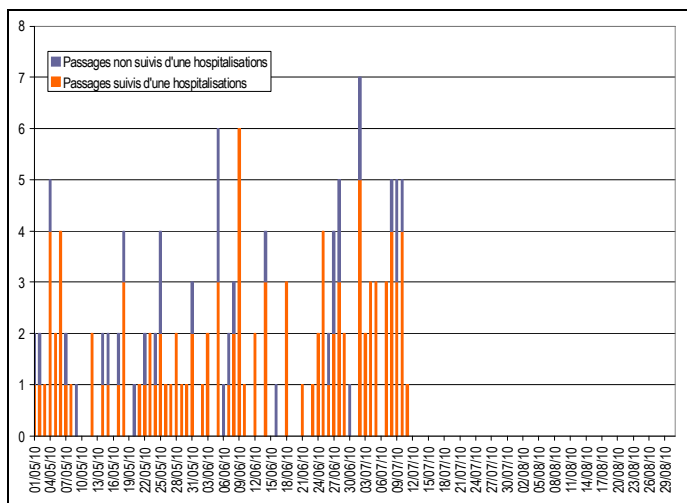


Figure 5

Evolution du nombre de passages dans 63 services d'urgence d'Île-de-France pour hyponatrémie, hyperthermie et autres effets directs de la chaleur et déshydratation depuis le 1^{er} mai 2010 adultes de 75 ans et plus

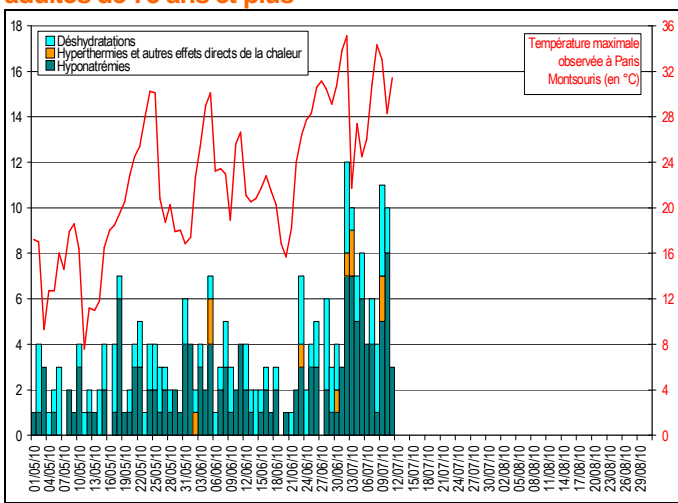


Figure 6

Evolution du nombre d'appels à 5 associations SOS Médecins pour un motif évoquant un malaise depuis le 1^{er} mai 2010

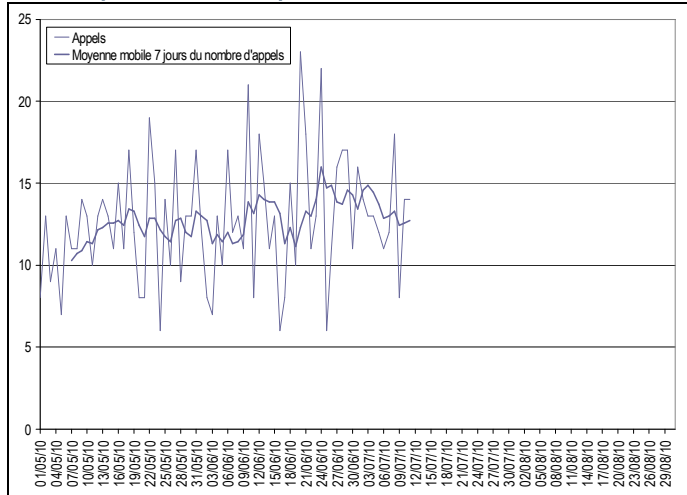
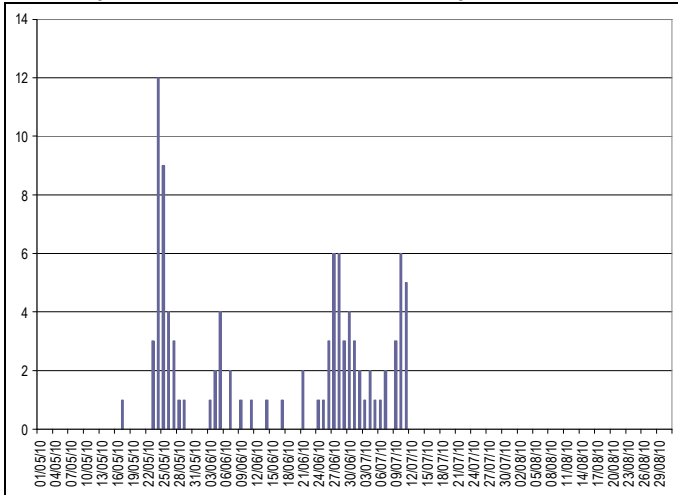


Figure 7

Evolution du nombre d'appels à 5 associations SOS Médecins pour un motif évoquant des effets directs de la chaleur depuis le 1^{er} mai 2010



Gastroentérite

Données hospitalières : nombre de passages pour **diagnostic** de gastroentérite (codes Cim10 A08 et A09) dans des services d'urgence hospitaliers (source : réseau Oscour®).

Données de médecine de ville : nombre d'appels à SOS Médecins pour un **motif** évoquant une gastroentérite (diarrhée et/ou vomissements) (source : réseau épidémiologique SOS Médecins France).

Figure 8

Evolution du nombre de passages dans des services d'urgence d'Ile-de-France* et du nombre d'appels à SOS Médecins** pour gastroentérite au cours de la saison 2009-2010 (moyenne mobile 7 jours non centrée) - adultes

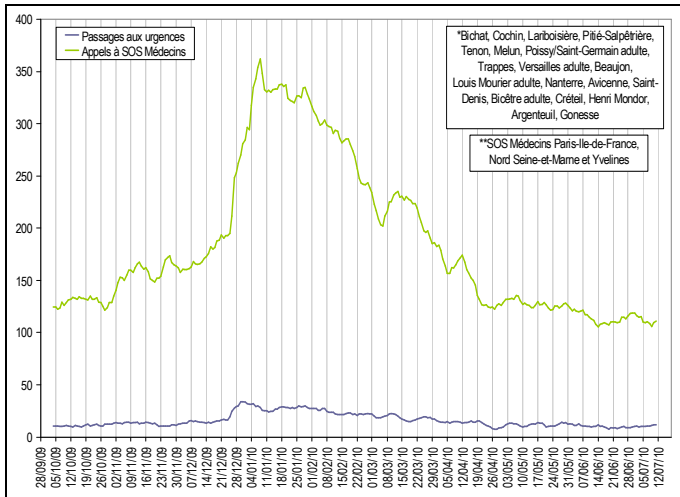
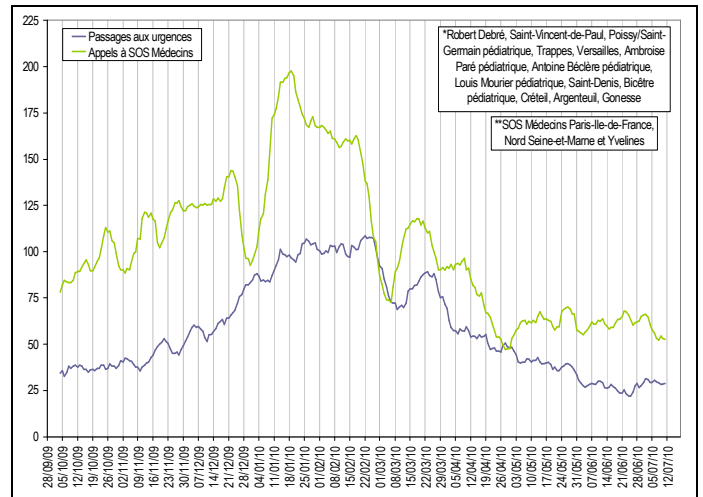


Figure 9

Evolution du nombre de passages dans des services d'urgence d'Ile-de-France* et du nombre d'appels à SOS Médecins** pour gastroentérite au cours de la saison 2009-2010 (moyenne mobile 7 jours non centrée) - enfants



Mortalité globale

Mortalité toutes causes

Nombre de décès domiciliés ou non par jour du décès, enregistrés par les services d'état civil (sans les transcriptions et les enfants morts nés) pour 192 communes de la région (source : Insee).

Chambres funéraires de Paris

Surveillance effectuée du 1^{er} juin au 31 août.

Nombre de corps déposés dans les chambres funéraires des Batignolles et de Ménilmontant (source : OGF-PFG).

Aucune augmentation inhabituelle du nombre de décès n'a été mise en évidence au cours des dernières semaines (les données de la dernière semaine ne sont pas interprétables). On a cependant noté une augmentation ponctuelle du nombre de décès de personnes âgées de 75 ans et plus à Paris le 3 juillet. D'autre part, les chambres funéraires des Batignolles et de Ménilmontant n'ont pas signalé cette semaine d'afflux particulier.

Urgences hospitalières : nombre de passages dans des services d'urgence et nombre de passages suivis d'une hospitalisation ou d'un transfert - moins d'un an, de un à moins de 15 ans, de 15 à moins de 75 ans, 75 ans et plus (source : réseau Oscour®).

Samu : nombre d'affaires traitées, c'est-à-dire toute sollicitation du Samu ayant donné lieu à une prise en charge quelle que soit la réponse et quel que soit le nombre de personnes concernées par l'affaire (source : Cerveau). **Les données du Samu 92 ne peuvent pas être prises en compte actuellement, en raison d'une modification de la définition de l'indicateur suivi dans ce département.**

SOS Médecins : nombre d'appels suivis d'une visite médicale à domicile (adultes d'une part et enfants d'autre part - source : réseau épidémiologique SOS Médecins France).

Sapeurs pompiers : nombre d'interventions pour secours à personne quel qu'en soit le motif (source : COZ).

Evolution* en semaine 27	Tendance par rapport <i>aux trois semaines</i> <i>précédentes</i>	Comparaison à la même <i>période des</i> <i>années antérieures</i> <i>(valeurs attendues)</i>
Passages aux urgences hospitalières Adultes âgés de moins de 75 ans	→	=
Hospitalisations Adultes âgés de moins de 75 ans	→	=
Passages aux urgences hospitalières Adultes âgés de 75 ans et plus	→	=
Hospitalisations Adultes âgés de 75 ans et plus	→	=
Passages aux urgences hospitalières Enfants âgés de moins d'un an	→	=
Hospitalisations Enfants âgés de moins d'un an	→	=
Passages aux urgences hospitalières Enfants âgés d'un an et plus	↘	=
Hospitalisations Enfants âgés d'un an et plus	↘	=
Samu	→	
SOS Médecins Adultes	→	
SOS Médecins Enfants	↘	
Sapeurs pompiers	→	=

Légende	
↘	Tendance à la baisse
→	Stabilité
↗	Tendance à la hausse
↗↗	Hausse marquée de l'activité
-	Activité inférieure à celle attendue
=	Activité conforme à celle attendue
+	Activité supérieure à celle attendue (alarme statistique)
ND	Données non disponibles

*La **tendance** est déterminée par le pourcentage de variation par rapport à la moyenne des 3 semaines précédentes. La méthode utilisée pour la **comparaison** à une valeur attendue est une méthode de carte de contrôle. Pour plus de détail, se référer au site <http://ile-de-France.sante.gouv.fr/veille-sanitaire-et-alerte/surveiller-la-morbidite-et-la-mortalite/methodes.html>.

La surveillance des indicateurs d'activité n'a pas montré cette semaine d'événement sanitaire particulier dans la région. On note cependant une diminution des recours d'enfants aux urgences (hospitalières et de ville), comme attendu en cette période de vacances scolaires.

Nombre quotidien de **personnes hospitalisées** et nombre quotidien de **décès** parmi les résidents des EHPA du réseau de surveillance Île-de-France (sources : Délégations territoriales d'Île-de-France et Centre d'action sociale de la ville de Paris).

Evolution*	Tendance par rapport <i>aux trois semaines</i> <i>précédentes</i>
Taux d'hospitalisations (pour 1000 résidents)	→
Taux de décès (pour 1000 résidents)	→

Date des dernières données : 08/07/2010 (environ 4000 résidents suivis par les départements 75, 91 et 93).

On n'a pas noté d'augmentation particulière du taux d'hospitalisations ni du taux de décès dans les EHPA du réseau sentinelle ayant participé à la surveillance.

Les informations contenues dans cette rubrique ne se veulent pas exhaustives.

Au niveau départemental ou régional

Pas d'événement particulier nécessitant d'être signalé.

Au niveau national

La DGS a signalé le 9 juillet le retrait et le rappel de steaks hachés frais (principalement dans les régions Centre et du quart Sud-Ouest de la France), suite à la mise en évidence de la présence d'Escherichia Coli O157 :H7 dans certains de ces produits pouvant entraîner un **risque de syndrome hémolytique et urémique** (https://dgs-ur-gent.sante.gouv.fr/pow/idcplg?IdcService=SS_GET_PAGE&ssSourceNodId=660&ssDocName=DU_005679).

Pandémie grippale : situation 5A : Extension géographique de la transmission interhumaine du virus à l'étranger (<http://www.grog.org>).

Au niveau international

Le **Bulletin hebdomadaire international** est consultable à l'adresse <http://www.invs.sante.fr/international/>.

La Cire Île-de-France remercie :

- l'Agence régionale de santé (ARS) d'Île-de-France et ses délégations territoriales
- les associations SOS Médecins adhérant au réseau épidémiologique SOS Médecins France
- le Centre de veille et d'action sur les urgences (Cerveau)
- le Centre opérationnel de la Zone de défense de Paris (COZ)
- les centres hospitaliers adhérant au réseau Oscour®
- le réseau régional de surveillance des EHPA
- le réseau bronchiolite ARB Île-de-France
- les Samu
- les Services départementaux d'incendie et de secours et la Brigade des sapeurs pompiers de Paris
- les services d'états civils des communes informatisées
- la ville de Paris : le Centre d'action sociale de la ville de Paris (CasVP) et le service de l'état civil.

Des informations complémentaires sur les objectifs de la surveillance, les partenaires, les sources de données, les indicateurs suivis et les méthodes d'analyse sont disponibles à l'adresse : <http://Ile-de-France.sante.gouv.fr/veille-sanitaire-et-alerte/surveiller-la-morbidity-et-la-mortalite/index.html>.

Directeur de la publication
Dr Françoise Weber,
directrice générale de l'InVS

Rédacteurs
Elsa Baffert
Pierre-Yves Bello, Nicolas Carré,
Marie Deudon, Aurélie Fischer,
Hubert Isnard, Céline Legout,
Laurence Mandereau-Bruno

Diffusion
Cire Île-de-France
ARS Île-de-France
58-62 rue de Mouzaïa
75935 PARIS CEDEX 19
Tél. : 01.44.84.23.61
Fax. : 01.44.84.21.70
Mél. : ars-idf-cire@ars.sante.fr

<http://www.Ile-de-France.sante.gouv.fr/veille-sanitaire-et-alerte/>