

## Accidents de la vie courante

Date de publication : 6 août 2024

ÉDITION NATIONALE

# Enquête Permanente sur les Accidents de la vie Courante (EPAC)

Résultats 2018

L'objectif de l'enquête EPAC est de produire des résultats descriptifs détaillés sur les caractéristiques des AcVC donnant lieu à un recours aux soins d'urgence en milieu hospitalier.

## Points clés

En 2018, les principaux résultats sur les AcVC pris en charge aux urgences dans les 8 centres de l'enquête EPAC sont les suivants :

- les AcVC sont plus fréquents chez les plus jeunes et chez les plus âgés. Globalement les victimes d'AcVC sont majoritairement des hommes ;
- globalement, le lieu privilégié de survenue des AcVC est l'habitat. Les AcVC surviennent principalement au cours d'une activité de jeu et de loisirs, Les chutes constituent le mécanisme le plus fréquent à l'origine d'un AcVC ;
- globalement, les contusions sont les lésions les plus fréquemment observées lors d'un AcVC. Les lésions se situent le plus souvent au niveau des membres supérieurs et des membres inférieurs ;
- la majorité des AcVC semblent bénins car ils n'entraînent ni hospitalisation, ni suivi ultérieur. Toutefois, cela ne doit pas conduire à conclure que les AcVC sont sans conséquences (les conséquences possibles des AcVC en termes de limitations/qualité de vie ne sont pas mesurées dans EPAC) ;
- les circonstances de survenue des AcVC, leurs conséquences en termes de lésions (nature et localisations) et de prise en charge varie fortement selon les classes d'âge et selon le sexe.

## Le réseau EPAC

L'Enquête Permanente sur les Accidents de la Vie Courante (EPAC) repose sur l'enregistrement exhaustif et continu des recours aux urgences pour accident de la vie courante (AcVC), avec des données concernant la personne accidentée (âge et sexe), sa prise en charge (date et heure d'arrivée aux urgences, traitement, hospitalisation éventuelle), les caractéristiques de l'accident (mécanisme, lieu, activité, type de lésion, partie du corps lésée), les produits (agents, éléments) impliqués dans l'accident. Une description de l'accident est enregistrée en texte libre. L'enregistrement de ces AcVC se fait conformément aux spécifications du « Guide de référence pour le recueil des données de l'Enquête Permanente sur les Accidents de la vie Courante », complété par les notes d'inclusion et de codage disponibles sur le site de Santé publique France<sup>1</sup>. La collecte fait régulièrement l'objet d'analyses de qualité. Les résultats sur les AcVC présentés dans ce document ont été établis à partir des données transmises par les services d'urgences prenant en charge des patients de tous âges ayant participé au réseau EPAC en 2018 : CH d'Annecy-Genevois (Haute-Savoie), CH de Blaye (Gironde), CH de Fontainebleau (Seine-et-Marne), CH de Fougères (Ille-et-Vilaine), CH Saint-Paul de la Réunion (La Réunion), CHU de Limoges (Vienne), CH de Tourcoing (Nord) et CH de Verdun (Meuse).

Ces descriptifs bruts permettent de chiffrer le contenu de la base de données EPAC, à partir de laquelle différentes exploitations détaillées peuvent être envisagées : selon les items disponibles et leurs croisements (mécanisme, lésion, etc.) ou selon des situations accidentelles données (chute de vélo, brûlures des yeux, pincement de doigts dans une porte, etc.).

**Pour en savoir plus sur l'enquête EPAC :** <https://www.santepubliquefrance.fr/maladies-et-traumatismes/traumatismes/articles/enquete-permanente-sur-les-accidents-de-la-vie-courante-epac>

## Répartition des AcVC par hôpital

Hôpital	Effectifs	%
Annecy-Genevois	15 433	17,3
Blaye	5 569	6,2
Fontainebleau	9 128	10,2
Fougères	9 614	10,8
Limoges	15 127	16,9
Saint-Paul de la Réunion	10 909	12,2
Tourcoing	14 953	16,7
Verdun	8 661	9,7
<b>Total</b>	<b>89 394</b>	<b>100,0</b>

En 2018, dans les 8 services d'urgences participant à l'enquête EPAC, 89 394 recours aux urgences pour AcVC ont été enregistrés. Le nombre de recours varie selon les centres.

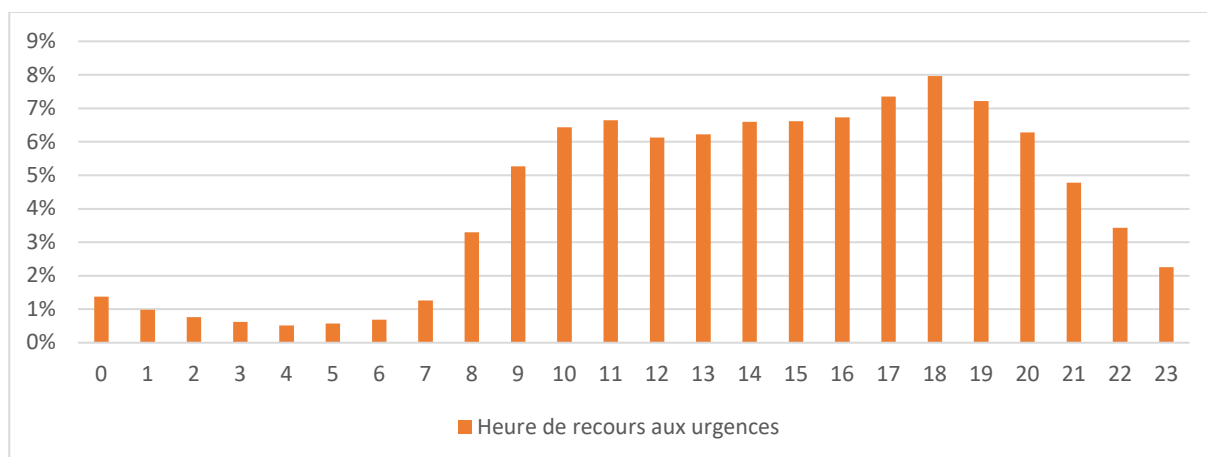
1. : <https://www.santepubliquefrance.fr/maladies-et-traumatismes/traumatismes/articles/enquete-permanente-sur-les-accidents-de-la-vie-courante-epac>

## Répartition temporelle des AcVC

### Répartition horaire des recours aux urgences pour AcVC

Heure	Effectifs	%
0	1 226	1,4
1	876	1,0
2	681	0,8
3	548	0,6
4	461	0,5
5	504	0,6
6	619	0,7
7	1 125	1,3
8	2 940	3,3
9	4 691	5,3
10	5 731	6,4
11	5 913	6,6
12	5 459	6,1
13	5 540	6,2
14	5 875	6,6
15	5 890	6,6
16	5 997	6,7
17	6 551	7,4
18	7 090	8,0
19	6 434	7,2
20	5 598	6,3
21	4 259	4,8
22	3 053	3,4
23	2 010	2,3
<b>Total</b>	<b>89 071*</b>	<b>100,0</b>

\* Le total n'est pas 89 394 car il y a 323 données manquantes pour cette variable



Les recours aux urgences pour AcVC sont plus fréquents en journée et en début de soirée que la nuit. Un pic est observé à 18 heures.

## Répartition mensuelle des recours aux urgences pour AcVC

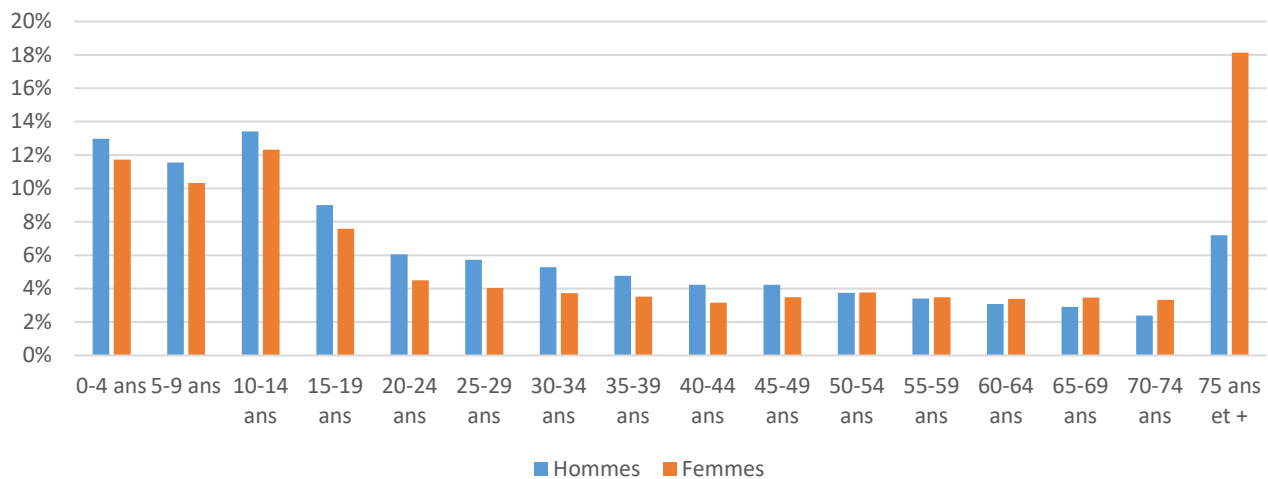
Mois	Effectifs	%
Janvier	6 954	7,8
Février	6 281	7,0
Mars	7 856	8,8
Avril	7 695	8,6
Mai	8 319	9,3
Juin	8 099	9,1
Juillet	8 131	9,1
Août	7 457	8,3
Septembre	7 663	8,6
Octobre	7 618	8,5
Novembre	6 683	7,5
Décembre	6 638	7,4
<b>Total</b>	<b>89 394</b>	<b>100,0</b>

Le nombre de recours aux urgences pour AcVC est plus faible en hiver (de novembre à février), augmente au printemps, avec un nombre plus élevé entre mai et juillet.

## Répartition des AcVC par âge et par sexe

Age	Femme		Homme		Total	
	Effectifs	%	Effectifs	%	Effectifs	%
0-4 ans	4 858	11,7	6 208	13,0	11 066	12,4
05-9 ans	4 280	10,3	5 525	11,6	9 805	11,0
10-14 ans	5 105	12,3	6 417	13,4	11 522	12,9
15-19 ans	3 141	7,6	4 313	9,0	7 454	8,4
20-24 ans	1 864	4,5	2 900	6,1	4 764	5,3
25-29 ans	1 674	4,0	2 738	5,7	4 412	4,9
30-34 ans	1 548	3,7	2 526	5,3	4 074	4,6
35-39 ans	1 464	3,5	2 279	4,8	3 743	4,2
40-44 ans	1 307	3,2	2 030	4,2	3 337	3,7
45-49 ans	1 445	3,5	2 025	4,2	3 470	3,9
50-54 ans	1 566	3,8	1 799	3,8	3 365	3,8
55-59 ans	1 445	3,5	1 627	3,4	3 072	3,4
60-64 ans	1 401	3,4	1 475	3,1	2 876	3,2
65-69 ans	1 435	3,5	1 386	2,9	2 821	3,2
70-74 ans	1 385	3,3	1 146	2,4	2 531	2,8
75 ans et +	7 518	18,1	3 451	7,2	10 969	12,3
<b>Total</b>	<b>41 436</b>	<b>100,0</b>	<b>47 845</b>	<b>100,0</b>	<b>89 281*</b>	<b>100,0</b>

\* Le total n'est pas 89 394 car il y a 113 données manquantes pour cette variable



Globalement, les recours aux urgences sont plus fréquents chez les hommes que chez les femmes. Les recours aux urgences sont plus fréquents chez les plus jeunes (0-14 ans) et chez les plus âgés (75 ans et plus). Les recours aux urgences se répartissent similairement selon l'âge chez les hommes et chez les femmes, mais le pic chez les 75 ans et plus est beaucoup plus marqué chez les femmes que chez les hommes.

## AcVC selon le lieu

### Répartition des AcVC selon le lieu

Lieu	Effectifs	%
Aire de sport et Jeux	11 139	17,7
Habitat	33 424	53,2
Zone de transport	5 724	9,1
Enseignement et lieu public	8 386	13,3
Autre	4 169	6,6
<b>Total</b>	<b>62 842*</b>	<b>100,0</b>

\* Le total n'est pas 89 394 car il y a 26 552 données manquantes pour cette variable

Plus de la moitié des recours aux urgences pour AcVC surviennent dans l'habitat. Les autres lieux fréquents de survenue des AcVC sont les aires de sport et de jeux et les lieux d'enseignements et les lieux publics.

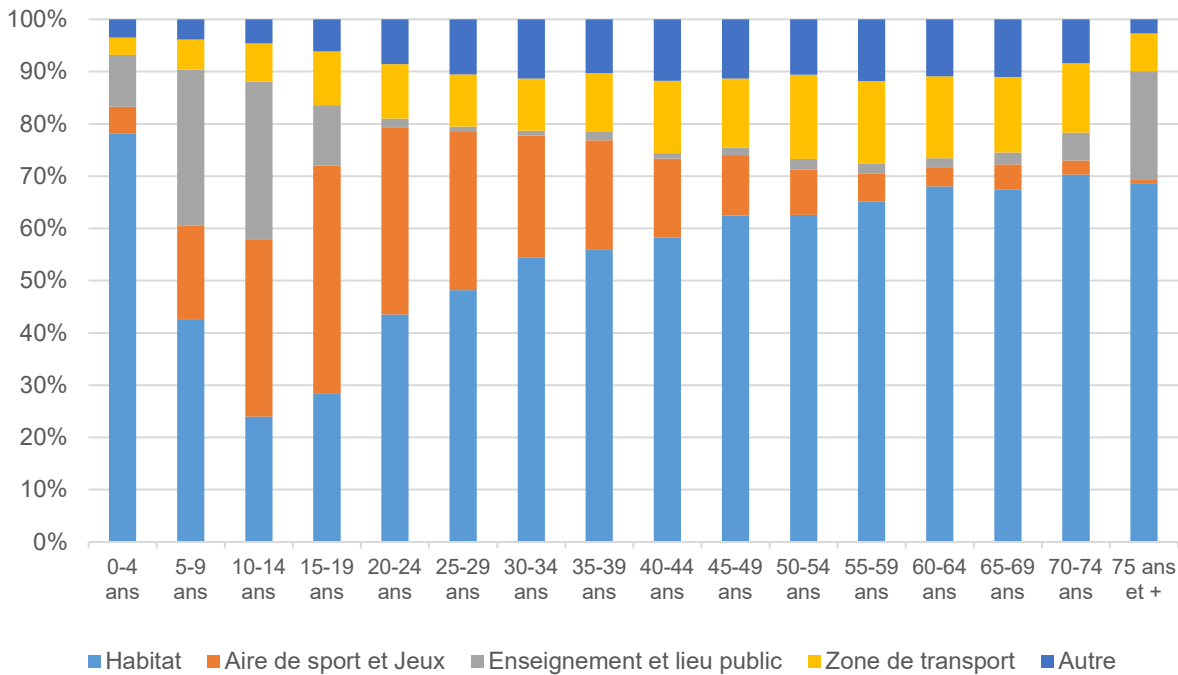
### Répartition des AcVC selon le lieu et le sexe

Lieu	Femme (%)	Homme (%)
Aire de sport et Jeux	19,9	22,0
Habitat	57,9	49,0
Zone de transport	8,3	9,8
Enseignement et lieu public	14,8	12,0
Autre	6,0	7,2
<b>Total</b>	<b>100,0</b>	<b>100,0</b>

Chez les hommes comme chez les femmes les lieux privilégiés de survenue des AcVC sont l'habitat, les aires de sport et de jeu et les lieux d'enseignement et les lieux publics.

# Répartition des AcVC selon le lieu et l'âge

Âge	Aire de sport et Jeux (%)	Habitat (%)	Zone de transport (%)	Enseignement et lieu public (%)	Autre (%)	Total (%)
0-4 ans	5,1	78,2	3,3	9,9	3,5	100,0
05-9 ans	18,0	42,5	5,8	29,9	3,8	100,0
10-14 ans	33,8	24,0	7,4	30,2	4,6	100,0
15-19 ans	43,6	28,4	10,3	11,6	6,2	100,0
20-24 ans	35,9	43,5	10,4	1,6	8,6	100,0
25-29 ans	30,2	48,2	10,0	1,1	10,5	100,0
30-34 ans	23,4	54,4	10,0	1,0	11,3	100,0
35-39 ans	20,9	56,0	11,3	1,6	10,3	100,0
40-44 ans	15,1	58,2	13,8	1,1	11,8	100,0
45-49 ans	11,6	62,5	13,2	1,4	11,3	100,0
50-54 ans	8,7	62,6	16,1	2,0	10,6	100,0
55-59 ans	5,5	65,1	15,7	1,9	11,8	100,0
60-64 ans	3,7	68,1	15,7	1,7	10,9	100,0
65-69 ans	4,8	67,5	14,5	2,3	11,0	100,0
70-74 ans	2,7	70,3	13,3	5,3	8,4	100,0
75 ans et +	0,8	68,5	7,2	20,8	2,7	100,0



La répartition des lieux de survenue des AcVC varie fortement selon l'âge. L'habitat est le lieu privilégié de survenue des AcVC pour toutes les classes d'âges exceptée les 10-14 ans et les 15-19 ans. Pour ces 2 classes d'âge, les AcVC surviennent le plus souvent dans des aires de sport et de jeux.

## AcVC selon l'activité

### Répartition des AcVC selon l'activité

Activité	Effectifs	%
Activités domestiques	3 875	6,6
Activité vitale*	4 802	8,1
Autre activité	7 190	12,2
Bricolage	2 315	3,9
Jardinage	1 117	1,9
Jeux et loisirs	18 448	31,3
Sport	11 287	19,1
Marche	9 940	16,9
<b>Total</b>	<b>58 974**</b>	<b>100,0</b>

\* Les activités vitales comportent les activités telles que manger, dormir et l'hygiène individuelle.

\*\* Le total n'est pas 89 394 car il y a 30 420 données manquantes pour cette variable

Les activités les plus fréquemment à l'origine des AcVC pris en charge aux urgences sont : les jeux et loisirs, le sport et la marche.

### Répartition des AcVC selon l'activité et le sexe

Activité	Femme (%)	Homme (%)
Activités domestiques	8,2	5,3
Activité vitale	10,4	6,4
Autre activité	13,0	11,5
Bricolage	0,9	6,3
Jardinage	1,4	2,2
Jeux et loisirs	29,2	33,0
Sport	14,2	23,1
Marche	22,7	12,2
<b>Total</b>	<b>100,0</b>	<b>100,0</b>

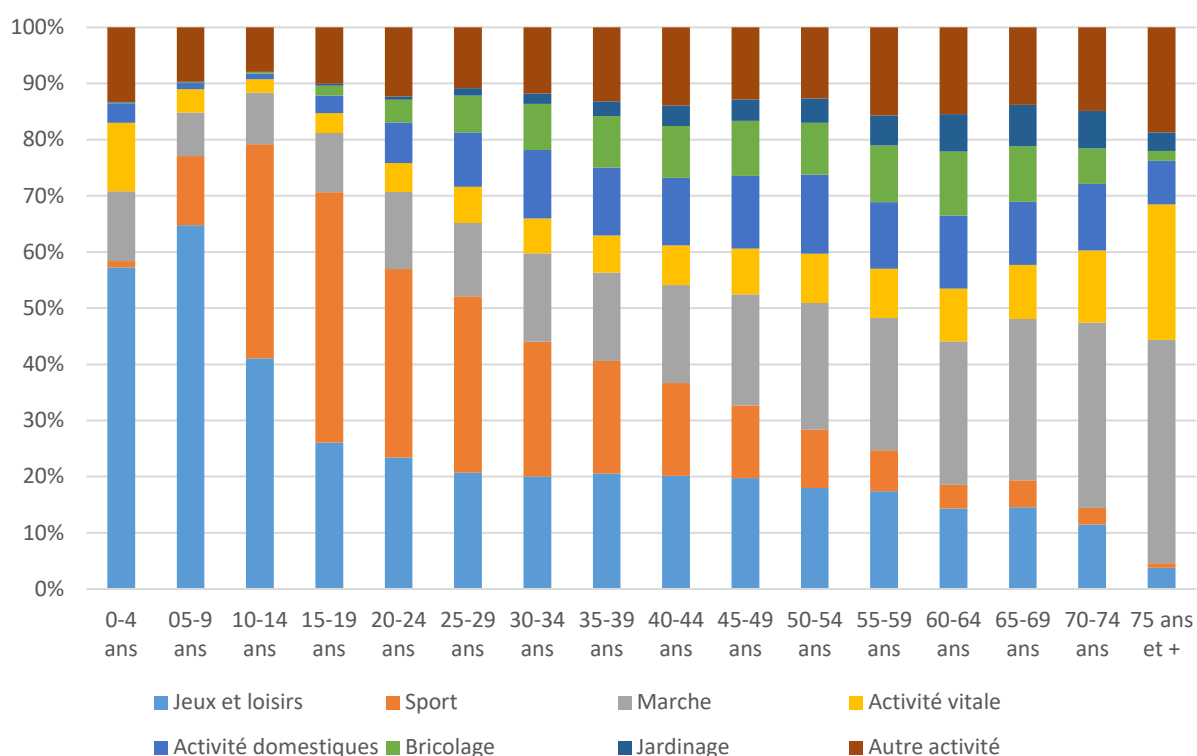
La répartition des activités à l'origine des AcVC diffère chez les hommes et chez les femmes.

Chez les hommes, les activités les plus fréquemment à l'origine des AcVC pris en charge aux urgences sont : les jeux et loisirs, le sport et la marche.

Chez les femmes, les activités les plus fréquemment à l'origine des AcVC pris en charge aux urgences sont : les jeux et loisirs, la marche et le sport.

## Répartition des AcVC selon l'activité et l'âge

Age	Activité domestique (%)	Activité vitale (%)	Autre activité (%)	Bricolage (%)	Jardinage (%)	Jeux et loisirs (%)	Sport (%)	Marche (%)	Total (%)
0-4 ans	3,5	12,2	13,3	0,1	0,1	57,2	1,1	12,5	100,0
5-9 ans	1,1	4,1	9,7	0,2	0,1	64,8	12,3	7,8	100,0
10-14 ans	1,0	2,4	7,9	0,3	0,1	41,1	38,1	9,2	100,0
15-19 ans	3,1	3,5	10,1	1,8	0,3	26,1	44,5	10,6	100,0
20-24 ans	7,2	5,1	12,3	4,1	0,6	23,4	33,6	13,7	100,0
25-29 ans	9,7	6,5	10,8	6,5	1,3	20,7	31,4	13,1	100,0
30-34 ans	12,2	6,2	11,8	8,2	1,8	20,0	24,0	15,8	100,0
35-39 ans	12,1	6,6	13,2	9,1	2,6	20,6	20,0	15,8	100,0
40-44 ans	12,0	7,1	13,9	9,2	3,7	20,1	16,6	17,4	100,0
45-49 ans	12,9	8,2	12,8	9,8	3,9	19,7	13,0	19,7	100,0
50-54 ans	14,1	8,8	12,6	9,2	4,4	18,0	10,4	22,6	100,0
55-59 ans	11,9	8,8	15,7	10,1	5,4	17,4	7,3	23,6	100,0
60-64 ans	13,0	9,4	15,5	11,4	6,6	14,3	4,3	25,5	100,0
65-69 ans	11,3	9,6	13,8	9,9	7,3	14,5	4,8	28,7	100,0
70-74 ans	11,9	12,8	14,9	6,3	6,7	11,5	3,0	33,0	100,0
75 ans et +	7,7	24,2	18,7	1,8	3,3	3,8	0,8	39,8	100,0



La répartition des activités à l'origine des AcVC diffère selon l'âge. On constate que les jeux et loisirs sont l'activité la plus fréquemment à l'origine des AcVC chez les plus jeunes (entre 0 et 14 ans). Chez les plus âgés (après 50 ans), c'est la marche qui est la plus fréquemment à l'origine des accidents. Le sport est l'activité la plus fréquemment à l'origine des AcVC chez les adolescents et chez les jeunes adultes (15-34 ans).



# AcVC selon le mécanisme

## Répartition des AcVC selon le mécanisme

Mécanisme	Effectifs	%
Chute	43 789	52,0
Corps étranger	22 72	2,7
Coup	16 783	19,9
Surmenage physique	8 329	9,9
Écrasement, coupure, perforation	10 197	12,1
Autre	2 898	3,4
<b>Total</b>	<b>84 268*</b>	<b>100,0</b>

\* Le total n'est pas 89 394 car il y a 5 126 données manquantes pour cette variable

La chute constitue le mécanisme le plus fréquent à l'origine des AcVC. Viennent ensuite, les coups et les écrasements, coupures, perforations.

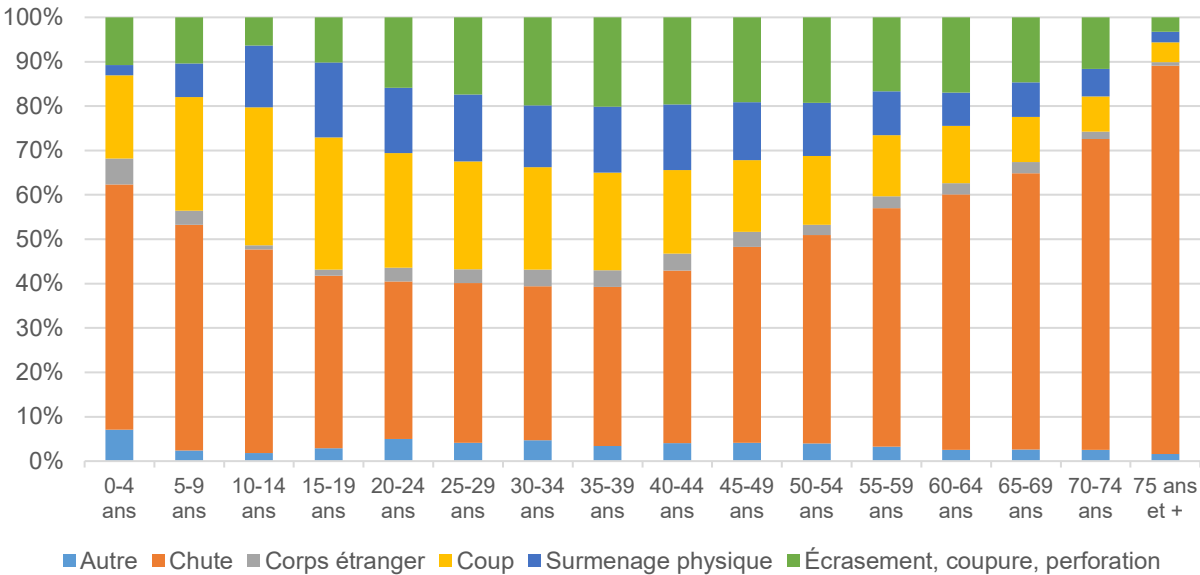
## Répartition des AcVC selon le mécanisme et le sexe

Mécanisme	Femme (%)	Homme (%)
Chute	57,0	47,5
Corps étranger	2,2	3,1
Coup	16,6	22,9
Surmenage physique	10,1	9,7
Écrasement, coupure, perforation	10,4	13,3
Autre	3,7	3,2
<b>Total</b>	<b>100,0</b>	<b>100,0</b>

Chez les hommes comme chez les femmes les mécanismes les plus fréquemment à l'origine des AcVC sont les chutes, les coups et les écrasements, coupures, perforations.

# Répartition des AcVC selon le mécanisme et l'âge

Age	Chute (%)	Corps étranger (%)	Coup (%)	Surmenage physique (%)	Écrasement, coupure, perforation (%)	Autre (%)	Total (%)
0-4 ans	55,3	5,9	18,7	2,4	10,7	7,1	100,0
05-9 ans	50,9	3,2	25,6	7,6	10,4	2,4	100,0
10-14 ans	45,9	0,9	31,1	13,9	6,3	1,8	100,0
15-19 ans	38,9	1,3	29,8	16,9	10,2	2,9	100,0
20-24 ans	35,5	3,1	25,9	14,7	15,9	5,0	100,0
25-29 ans	36,0	3,1	24,4	15,0	17,4	4,2	100,0
30-34 ans	34,7	3,8	23,1	14,0	19,8	4,7	100,0
35-39 ans	35,8	3,8	22,0	14,9	20,1	3,4	100,0
40-44 ans	38,9	3,8	18,8	14,8	19,6	4,0	100,0
45-49 ans	44,1	3,4	16,1	13,1	19,1	4,2	100,0
50-54 ans	46,9	2,4	15,5	12,0	19,2	4,0	100,0
55-59 ans	53,7	2,7	13,8	9,9	16,7	3,3	100,0
60-64 ans	57,6	2,5	12,9	7,5	17,0	2,5	100,0
65-69 ans	62,3	2,5	10,1	7,8	14,7	2,6	100,0
70-74 ans	70,0	1,6	7,9	6,3	11,6	2,6	100,0
75 ans et +	87,5	0,8	4,5	2,4	3,3	1,6	100,0



La chute est le mécanisme le plus fréquent pour toutes les classes d'âge.

## AcVC selon la lésion

### Répartition des AcVC selon la lésion

Lésion	Effectifs	%
Commotion	2 256	2,6
Contusion	25 107	28,5
Entorse	11 972	13,6
Fracture	14 973	17,0
Plaie	15 327	17,4
Autre	18 493	21,0
<b>Total</b>	<b>88 128*</b>	<b>100,0</b>

\* Le total n'est pas 89 394 car il y a 1 266 données manquantes pour cette variable

Les contusions représentent les lésions les plus fréquentes chez les victimes d'AcVC pris en charge aux urgences. Viennent ensuite, les plaies et les fractures.

### Répartition des AcVC selon la lésion et le sexe

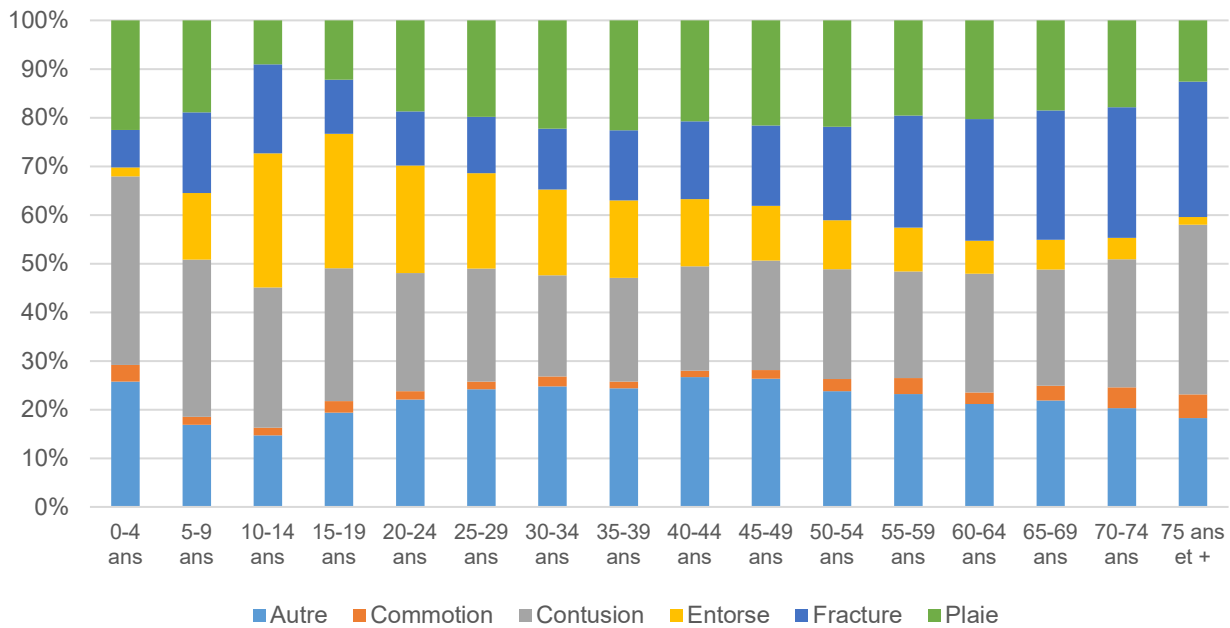
Lésion	Femme (%)	Homme (%)
Commotion	2,5	2,6
Contusion	29,4	27,7
Entorse	15,1	12,3
Fracture	18,9	15,3
Plaie	13,4	20,8
Autre	20,7	21,2
<b>Total</b>	<b>100,0</b>	<b>100,0</b>

La distribution des lésions diffère chez les hommes et chez les femmes.

Chez les hommes les lésions les plus fréquentes sont les contusions, les plaies et les fractures. Chez les femmes, les lésions les plus fréquentes sont les contusions, les fractures et les entorses.

## Répartition des AcVC selon la lésion et l'âge

Age	Autre (%)	Commotion (%)	Contusion (%)	Entorse (%)	Fracture (%)	Plaie (%)	Total (%)
0-4 ans	25,8	3,4	38,8	1,8	7,7	22,5	100,0
05-9 ans	16,9	1,7	32,3	13,7	16,6	18,9	100,0
10-14 ans	14,7	1,6	28,8	27,6	18,3	9,1	100,0
15-19 ans	19,4	2,4	27,3	27,7	11,1	12,2	100,0
20-24 ans	22,1	1,7	24,3	22,1	11,1	18,7	100,0
25-29 ans	24,2	1,6	23,2	19,6	11,6	19,8	100,0
30-34 ans	24,8	2,0	20,8	17,6	12,5	22,3	100,0
35-39 ans	24,4	1,4	21,3	15,9	14,4	22,6	100,0
40-44 ans	26,7	1,3	21,5	13,8	15,9	20,8	100,0
45-49 ans	26,3	1,8	22,5	11,2	16,5	21,6	100,0
50-54 ans	23,8	2,5	22,6	10,0	19,2	21,9	100,0
55-59 ans	23,2	3,3	21,9	9,0	23,0	19,5	100,0
60-64 ans	21,2	2,3	24,5	6,7	25,0	20,3	100,0
65-69 ans	21,9	3,1	23,9	6,1	26,6	18,5	100,0
70-74 ans	20,3	4,3	26,3	4,4	26,9	17,8	100,0
75 ans et +	18,3	4,9	34,9	1,6	27,8	12,6	100,0



Les lésions associées aux AcVC varient fortement selon l'âge. Les contusions sont les lésions les plus fréquentes pour toutes les classes d'âge entre 0 et 14 ans, et pour toutes les classes d'âge entre 20 et 54 ans et chez les 75 ans et plus. Les fractures sont les lésions les plus fréquentes pour toutes les classes d'âge entre 55 et 74 ans. Les entorses sont les lésions les plus fréquentes chez les 15-19 ans.

## AcVC selon la partie lésée

### Répartition des AcVC selon la partie lésée

Partie lésée	Effectifs	%
Membres inférieurs	26 883	30,9
Membres supérieurs	27 593	31,7
Tronc	8 143	9,3
Tête	22 089	25,4
Autre	24 31	2,8
<b>Total</b>	<b>87 139*</b>	<b>100,0</b>

\* Le total n'est pas 89 394 car il y a 2 255 données manquantes pour cette variable

Les parties lésées se situent le plus souvent au niveau des membres supérieurs, des membres inférieurs et à la tête.

### Répartition des AcVC selon la partie lésée et le sexe

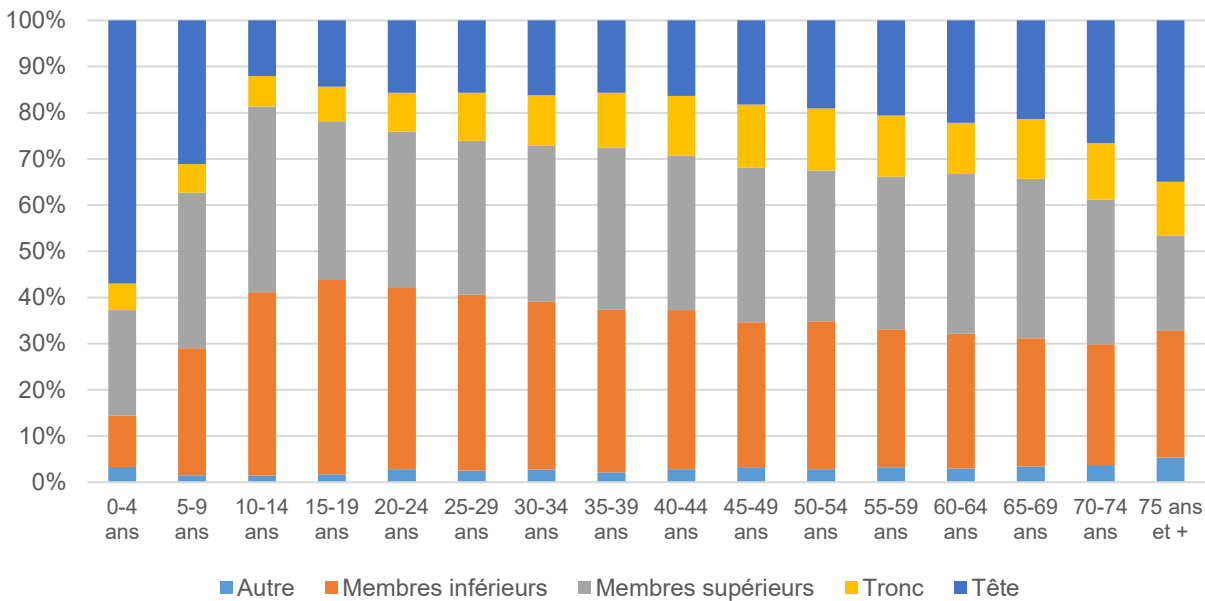
Partie lésée	Femme (%)	Homme (%)
Membres inférieurs	33,9	28,3
Membres supérieurs	30,6	32,6
Tronc	9,5	9,2
Tête	22,9	27,5
Autre	3,2	2,5
<b>Total</b>	<b>100,0</b>	<b>100,0</b>

La distribution des parties lésées diffère chez les hommes et chez les femmes.

Chez les hommes, les parties lésées les plus fréquentes sont les membres supérieurs, les membres inférieurs et la tête. Chez les femmes, les lésions les plus fréquentes sont les membres inférieurs, les membres supérieurs et la tête.

# Répartition des AcVC selon la partie lésée et l'âge

Age	Membres inférieurs (%)	Membres supérieurs (%)	Tronc (%)	Tête (%)	Autre (%)	Total (%)
0-4 ans	11,1	22,9	5,8	56,9	3,3	100,0
05-9 ans	27,5	33,7	6,2	31,1	1,5	100,0
10-14 ans	39,7	40,2	6,6	12,0	1,5	100,0
15-19 ans	42,1	34,4	7,5	14,3	1,7	100,0
20-24 ans	39,3	33,8	8,5	15,6	2,8	100,0
25-29 ans	38,0	33,4	10,4	15,7	2,6	100,0
30-34 ans	36,4	33,7	11,0	16,2	2,8	100,0
35-39 ans	35,2	35,1	11,9	15,6	2,1	100,0
40-44 ans	34,4	33,4	13,0	16,4	2,9	100,0
45-49 ans	31,5	33,5	13,7	18,2	3,1	100,0
50-54 ans	32,1	32,7	13,4	19,1	2,8	100,0
55-59 ans	29,9	33,1	13,2	20,6	3,3	100,0
60-64 ans	29,2	34,6	11,1	22,2	3,0	100,0
65-69 ans	27,8	34,5	13,0	21,4	3,4	100,0
70-74 ans	26,1	31,4	12,2	26,6	3,7	100,0
75 ans et +	27,5	20,6	11,7	34,9	5,3	100,0



Les parties lésées varient fortement selon l'âge. La tête est la partie la plus souvent lésées aux classes d'âges extrêmes (0-4 ans et 75 ans et plus), les membres supérieurs représentent les parties le plus souvent lésées chez les 5-9 ans et les 10-14 ans et pour toutes les classes d'âge entre 45 et 74 ans. Les membres inférieurs représentent les parties le plus souvent lésées pour toutes les classes d'âges entre 15 et 44 ans.

## Répartition des AcVC selon la partie lésée et la lésion

### Répartition des lésions pour chacune des parties lésées

Lésion	Membres inférieurs (%)	Membres supérieurs (%)	Tronc (%)	Tête (%)	Autre (%)
Commotion	0,2	0,03	0,5	9,8	0,2
Contusion	22,1	21,1	28,4	49,2	12,7
Entorse	32,8	10,8	2,9	0,02	0,04
Fracture	19,6	28,2	17,3	2,6	1,9
Plaie	11,1	22,4	4,0	26,5	3,3
Autre	14,3	17,5	46,9	11,9	82,0
<b>Total</b>	<b>100,0</b>	<b>100,0</b>	<b>100,0</b>	<b>100,0</b>	<b>100,0</b>

Les lésions des membres inférieurs sont le plus souvent des entorses, des contusions et des fractures. Les membres supérieurs sont le plus souvent lésés par des fractures, des plaies et des contusions. Les lésions du tronc sont le plus souvent des contusions et des fractures. Les lésions de la tête sont principalement des contusions et des plaies.

### Répartition des lésions pour chacune des parties lésées selon le sexe

#### Chez les femmes

Lésion	Membres inférieurs (%)	Membres supérieurs (%)	Tronc (%)	Tête (%)	Autre (%)
Commotion	0,2	0,04	0,6	10,6	0,2
Contusion	21,8	23,3	28,3	53,7	14,0
Entorse	34,0	11,6	3,3	0,03	0,0
Fracture	22,2	30,7	17,7	2,7	1,6
Plaie	8,4	17,4	3,7	22,1	1,8
Autre	13,4	16,9	46,4	10,9	82,5
<b>Total</b>	<b>100,0</b>	<b>100,0</b>	<b>100,0</b>	<b>100,0</b>	<b>100,0</b>

Chez les femmes, les lésions des membres inférieurs sont le plus souvent des entorses, des fractures et des contusions. Les membres supérieurs sont le plus souvent lésés par des fractures, des contusions et des plaies. Les lésions du tronc sont le plus souvent des contusions et des fractures. Les lésions de la tête sont principalement des contusions et des plaies.

#### Chez les hommes

Lésion	Membres inférieurs (%)	Membres supérieurs (%)	Tronc (%)	Tête (%)	Autre (%)
Commotion	0,1	0,03	0,4	9,2	0,2
Contusion	22,4	19,3	28,6	46,0	11,3
Entorse	31,6	10,2	2,5	0,01	0,1
Fracture	16,9	26,2	16,9	2,5	2,2
Plaie	13,8	26,4	4,3	29,6	4,9
Autre	15,3	17,9	47,4	12,6	81,4
<b>Total</b>	<b>100,0</b>	<b>100,0</b>	<b>100,0</b>	<b>100,0</b>	<b>100,0</b>

Chez les hommes, les lésions des membres inférieurs sont le plus souvent des entorses, des contusions et des fractures. Les membres supérieurs sont le plus souvent lésés par des plaies, des

fractures et des contusions. Les lésions du tronc sont le plus souvent des contusions et des fractures. Les lésions de la tête sont principalement des contusions et des plaies.

## Répartition des lésions pour chacune des parties lésées selon l'âge

### Chez les 0-15 ans

Lésion	Membres inférieurs (%)	Membres supérieurs (%)	Tronc (%)	Tête (%)	Autre (%)
Commotion	0,02	0,01	0,1	7,0	0,1
Contusion	25,5	25,3	29,1	50,7	6,9
Entorse	37,9	15,3	4,8	0,02	0,0
Fracture	11,8	32,5	2,4	1,4	0,6
Plaie	10,9	9,6	7,9	30,5	2,0
Autre	13,8	17,3	55,7	10,4	90,4
<b>Total</b>	<b>100,0</b>	<b>100,0</b>	<b>100,0</b>	<b>100,0</b>	<b>100,0</b>

Chez les 0-15 ans, les lésions des membres inférieurs sont le plus souvent des entorses, des contusions et des fractures. Les membres supérieurs sont le plus souvent lésés par des fractures, des contusions et des entorses. Les lésions du tronc sont le plus souvent des contusions. Les lésions de la tête sont principalement des contusions et des plaies.

### Chez les 16-64 ans

Lésion	Membres inférieurs (%)	Membres supérieurs (%)	Tronc (%)	Tête (%)	Autre (%)
Commotion	0,1	0,02	0,3	11,8	0,1
Contusion	20,0	19,3	29,1	37,5	12,1
Entorse	37,5	9,3	2,8	0,02	0,1
Fracture	16,2	20,4	16,3	4,4	1,7
Plaie	10,9	32,7	3,2	26,3	4,2
Autre	15,4	18,3	48,3	20,0	81,5
<b>Total</b>	<b>100,0</b>	<b>100,0</b>	<b>100,0</b>	<b>100,0</b>	<b>100,0</b>

Chez les 16-64 ans, les lésions des membres inférieurs sont le plus souvent des entorses, des contusions et des fractures. Les membres supérieurs sont le plus souvent lésés par des plaies, des fractures et des contusions. Les lésions du tronc sont le plus souvent des contusions et des fractures. Les lésions de la tête sont principalement des contusions et des plaies.

### Chez les 65 ans et +

Lésion	Membres inférieurs (%)	Membres supérieurs (%)	Tronc (%)	Tête (%)	Autre (%)
Commotion	0,7	0,1	1,5	13,5	0,3
Contusion	21,4	15,3	26,2	61,2	19,1
Entorse	7,2	3,5	0,8	0,02	0,0
Fracture	46,9	41,8	35,9	2,9	3,3
Plaie	11,7	24,0	1,5	17,7	3,3
Autre	12,0	15,3	34,1	4,6	74,1
<b>Total</b>	<b>100,0</b>	<b>100,0</b>	<b>100,0</b>	<b>100,0</b>	<b>100,0</b>

Chez les 65 ans et plus, les lésions des membres inférieurs sont le plus souvent des fractures, des contusions et des plaies. Les membres supérieurs sont le plus souvent lésés par des fractures, des



plaies et des contusions. Les lésions du tronc sont le plus souvent des fractures et des contusions. Les lésions de la tête sont principalement des contusions et des plaies.

## AcVC selon la prise en charge

### Répartition des AcVC selon la prise en charge

Traitement	Effectifs	%
Retour à domicile	52 422	58,8
Hospitalisé	10 370	11,6
Suivi ultérieur	22 391	25,1
Autre	4 052	4,5
<b>Total</b>	<b>89 235*</b>	<b>100,0</b>

\* Le total n'est pas 89394 car il y a 159 données manquantes pour cette variable

La majorité des patients pris en charge aux urgences pour AcVC retournent à leur domicile après leur passage aux urgences.

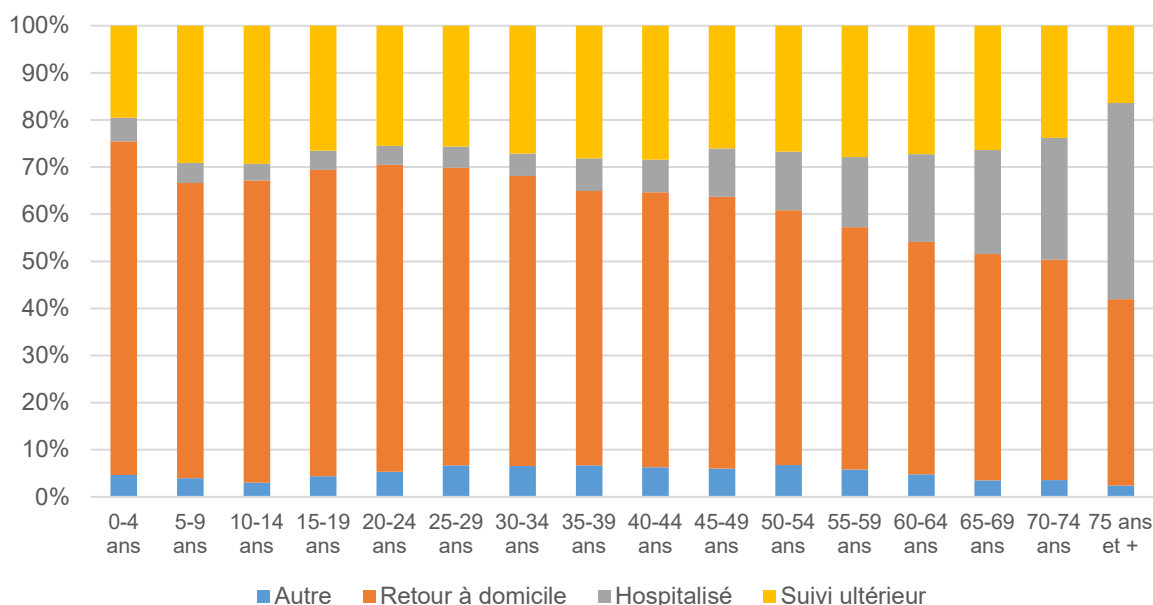
### Répartition des AcVC selon la prise en charge et le sexe

Traitement	Femme (%)	Homme (%)
Retour à domicile	59,4	58,2
Hospitalisé	13,3	10,2
Suivi ultérieur	23,2	26,7
Autre	4,1	4,9
<b>Total</b>	<b>100,0</b>	<b>100,0</b>

Chez les hommes comme chez les femmes, la majorité des patients pris en charge aux urgences pour AcVC retournent à leur domicile après leur passage aux urgences.

## Répartition des AcVC selon la prise en charge et l'âge

Age	Retour à domicile (%)	Hospitalisé (%)	Suivi ultérieur (%)	Autre (%)	Total (%)
0-4 ans	70,8	5,0	19,5	4,7	100,0
5-9 ans	62,7	4,3	29,1	4,0	100,0
10-14 ans	64,2	3,5	29,3	3,0	100,0
15-19 ans	65,0	4,1	26,5	4,4	100,0
20-24 ans	65,2	4,0	25,5	5,3	100,0
25-29 ans	63,2	4,5	25,6	6,7	100,0
30-34 ans	61,5	4,8	27,2	6,6	100,0
35-39 ans	58,2	6,9	28,2	6,7	100,0
40-44 ans	58,4	6,9	28,4	6,3	100,0
45-49 ans	57,7	10,3	26,0	6,0	100,0
50-54 ans	54,1	12,5	26,7	6,7	100,0
55-59 ans	51,4	14,9	27,9	5,8	100,0
60-64 ans	49,4	18,6	27,3	4,8	100,0
65-69 ans	48,0	22,1	26,4	3,5	100,0
70-74 ans	46,8	25,9	23,8	3,6	100,0
75 ans et +	39,6	41,6	16,4	2,4	100,0



Pour toutes les classes d'âge exceptée celle des 75 ans et plus, le mode de sortie le plus fréquent après la prise en charge aux urgences pour AcVC est le retour à domicile. Chez les 75 ans et plus, le mode de sortie le plus fréquent est l'hospitalisation. La proportion d'hospitalisation augmente avec l'âge après 34 ans.

## Auteurs

Marie-Prisca Chaffard Luçon et Louis-Marie Paget

Direction des maladies non transmissibles et traumatismes, Santé publique France

## Relecteurs et validation

Laurence Guldner et Michel Vernay

Direction des maladies non transmissibles et traumatismes, Santé publique France

## Remerciements

Nous remercions les structures d'urgence du réseau EPAC qui fournissent les données sur les passages aux urgences pour accident de la vie courante.

**Pour nous citer :** Bulletin. Enquête Permanente sur les Accidents de la vie Courante (EPAC). Résultats 2018. Édition nationale. Saint-Maurice : Santé publique France, 19 p., août 2024.

**Directrice de publication :** Caroline Semaille

**Dépôt légal :** 6 août 2024

**Contact :** [laurence.guldner@santepubliquefrance.fr](mailto:laurence.guldner@santepubliquefrance.fr) / [louis-marie.paget@santepubliquefrance.fr](mailto:louis-marie.paget@santepubliquefrance.fr)